

องค์ประกอบและการสังเกตการเปลี่ยนแปลงของพันธุ์พืชและสัตว์ประจำถิ่น

ทรัพยากรทางชีวภาพ

ทรัพยากรป่าไม้

1. ชนิดพันธุ์ไม้ที่พบในพื้นที่สวนป่าปางพารา กองจัดการสวนยาง 1 การยางแห่งประเทศไทย เขตภาคใต้ตอนกลาง ทั้งหมด 75 วงศ์ 173 ชนิด โดยมีลักษณะวิสัยเป็นไม้ยืนต้น (Tree) 53 ชนิด เป็นไม้พุ่ม (Shrub) 19 ชนิด เป็นไม้ล้มลุก (Herb) 50 ชนิด เป็นไม้เถาหรือไม้เลื้อย (Climber) 12 ชนิด เป็นไม้รื้อเลื้อย (Scandent) 6 ชนิด เป็นเฟิน (Fern) 13 ชนิด เป็นปาล์ม (Palm) 6 ชนิด เป็นหญ้า (Grass) 6 ชนิด เป็นไผ่ (Bamboo) 2 ชนิดและเป็นกล้วยไม้ (Orchid) 7 ชนิด

2. ความชุกชุมของพันธุ์ไม้ความชุกชุมของพันธุ์ไม้แต่ละชนิดที่ขึ้นแพร่กระจายและจากความถี่ในการสำรวจพบในพื้นที่สวนป่าปางพารา ได้จำแนกระดับความชุกชุมเป็น 4 ระดับ คือ ระดับชุกชุมมากที่สุด (++++) ระดับชุกชุมมาก (+++) ระดับชุกชุมปานกลาง (++) และระดับชุกชุมน้อย (+) โดยพบชนิดพันธุ์ไม้ที่อยู่ในระดับชุกชุมมากที่สุด 8 ชนิดระดับชุกชุมมาก 6 ชนิดระดับชุกชุมปานกลาง 62 ชนิด และระดับชุกชุมน้อย 91 ชนิด

3. สถานภาพทางการอนุรักษ์พันธุ์ไม้ในพื้นที่สวนป่าปางพารา กองจัดการสวนยาง 1 การยางแห่งประเทศไทย เขตภาคใต้ตอนกลาง ไม่พบชนิดพันธุ์ไม้ตามพระราชกฤษฎีกากำหนดไม้หวงห้าม พ.ศ. 2530 ประเภท ข ไม้หวงห้ามพิเศษ แต่พบชนิดพันธุ์ไม้ประเภท ก ไม้หวงห้ามธรรมดา 28 ชนิดสถานภาพตาม IUCN ทั้งหมด 9 ชนิด โดยพบพันธุ์ไม้ที่อยู่ในบัญชี IUCN Pre 1994 (Criteria pre 1994) ว่ามีสถานภาพเป็นพันธุ์พืชหายากระดับโลก (R)=Rare (Global) ทั้งหมด 7 ชนิด และสถานภาพเป็นสิ่งมีชีวิตที่เกือบอยู่ในข่ายใกล้การสูญพันธุ์ (VU=Vulnerable) มีทั้งหมด 2 ชนิด คือ หางเปี้ย (*Cymbidium keithii*) และอินถวาน้อย/พุดนา (*Kailarsenialineata*) และพันธุ์พืชป่าที่ CITES ควบคุม เป็นชนิดพันธุ์พืชที่ระบุไว้ในบัญชีหมายเลข 2 จำนวน 7 ชนิด ได้แก่ มหาสดำ (*Cyatheapodophylla*) กะเรกะร่อน (*Cymbidium aloifolium*) กะเรกะร่อนปากเป็ด (*C. findlaysonianum*) หางเปี้ย (*Dendrobiumkeithii*) หวายตะมอย (*D. crumenatum*) เอื้องหางปลา (*D. mannii*) และเอื้องลิ้นดำเล็ก (*Luisiamacrotis*)

ทรัพยากรสัตว์ป่า

1 กลุ่มนก (Birds)

1) ความหลากหลายชนิดของนกชนิดของนกที่พบในพื้นที่สวนป่าปางพาราที่อยู่ในกำกับดูแลของกองจัดการสวนยาง 1 การยางแห่งประเทศไทย เขตภาคใต้ตอนกลาง ทั้งหมด 14 อันดับ 32 วงศ์ 55 ชนิด

2) สถานภาพตามฤดูกาล พบกลุ่มนกประจำถิ่น (Resident) 47 ชนิดกลุ่มนกอพยพ (Winter visitor) ซึ่งเป็นนกอพยพในฤดูหนาว 4 ชนิด และกลุ่มนกที่มีทั้งกลุ่มประชากรประจำถิ่นและอพยพ (Resident and winter visitor) 5 ชนิด

3) สถานภาพทางการอนุรักษ์พบนกที่มีสถานภาพตาม Thailand Red Data(2005) ซึ่งมีสถานภาพใกล้ถูกคุกคาม (Near Threatened) ทั้งหมด 3 ชนิดและนกทุกชนิดที่พบมีสถานภาพเป็นกังวลน้อยที่สุด (Least Concern; LC)ตาม IUCN (2016) ไม่พบนกชนิดใดที่เป็นสัตว์ป่าสงวน (ส) ตามพระราชบัญญัติสงวนและคุ้มครองสัตว์ป่า พ.ศ. 2535 และกฎกระทรวงฉบับที่ 4 (พ.ศ.2546) แต่นกที่พบส่วนใหญ่เป็นสัตว์ป่าคุ้มครอง (ค) ยกเว้นนก 3 ชนิด ได้แก่ นกเขาใหญ่ (*Spilopeliachinensis*) นกเขาขาว (*Geopeliastriata*) และนกกระจอกบ้าน (*Passer montanus*) ซึ่งสัตว์ป่านอกประเภท (-) และมีเพียงชนิดเดียวที่มีสถานภาพทางการอนุรักษ์ CITES บัญชีหมายเลข 2 คือ เหยี่ยวนกเขาชิดรา (*Accipiter badius*)

2. กลุ่มสัตว์สะเทินน้ำสะเทินบก(Amphibians)

1) ความหลากหลายชนิดของสัตว์สะเทินน้ำสะเทินบกชนิดของสัตว์สะเทินน้ำสะเทินบกที่พบในพื้นที่สวนป่าปางพารา กองจัดการสวนยาง 1การยางแห่งประเทศไทย เขตภาคใต้ตอนกลาง มีทั้งหมด 1 อันดับ 4 วงศ์ 17 ชนิด

2) สถานภาพทางการอนุรักษ์สัตว์สะเทินน้ำสะเทินบกที่พบส่วนใหญ่เป็นสัตว์ป่านอกประเภท (-) และไม่พบสัตว์สะเทินน้ำสะเทินบกชนิดใดที่เป็นสัตว์ป่าสงวน (ส) แต่พบ 2 ชนิด ที่เป็นสัตว์ป่าคุ้มครอง (ค) คือ จงโคร่ง (*Phrynoidisaspera*) และกบภูเขา (*Limnonectesblythii*) ตามพระราชบัญญัติสงวนและคุ้มครองสัตว์ป่า พ.ศ. 2535 และกฎกระทรวงฉบับที่ 4 (พ.ศ.2546) และทุกชนิดที่พบมีสถานภาพเป็นกังวลน้อยที่สุด (Least Concern; LC)ตามสถานภาพของ IUCN (2016) สำหรับสถานภาพตาม Thailand Red Data (2005)ส่วนใหญ่เกือบทั้งหมดมีสถานภาพเป็นกังวลน้อยที่สุด (Least Concern; LC) ยกเว้น กบภูเขา (*Limnonectesblythii*)มีสถานภาพใกล้ถูกคุกคาม (Near Threatened; NT)และไม่พบชนิดใดที่มีสถานภาพทางการอนุรักษ์ตามCITESกำหนด

3. กลุ่มสัตว์เลื้อยคลาน(Reptiles)

1) ความหลากหลายชนิดของสัตว์เลื้อยคลานชนิดของสัตว์เลื้อยคลานที่พบในพื้นที่สวนป่าปางพารา กองจัดการสวนยาง 1 การยางแห่งประเทศไทย เขตภาคใต้ตอนกลาง ทั้งหมด 1 อันดับ 9 วงศ์ 16 ชนิด

2) สถานภาพทางการอนุรักษ์สัตว์เลื้อยคลานที่พบส่วนใหญ่เป็นสัตว์ป่านอกประเภท (-) และไม่พบสัตว์เลื้อยคลานชนิดใดที่เป็นสัตว์ป่าสงวน (ส) แต่พบจำนวน 3 ชนิด ที่เป็นสัตว์ป่าคุ้มครอง (ค) ได้แก่ งูสิงบ้าน (*Ptyaskorros*) ตะกวด (*Varanusnebulosus*) และกิ้งก่าสวน (*Calotesversicolor*)ตามพระราชบัญญัติสงวนและคุ้มครองสัตว์ป่า พ.ศ. 2535 และกฎกระทรวงฉบับที่ 4 (พ.ศ.2546) กำหนดสำหรับสถานภาพตาม IUCN (2016) สัตว์เลื้อยคลานเกือบทุกชนิดที่พบมีสถานภาพเป็นกังวลน้อยที่สุด (Least Concern; LC) แต่มี 5 ชนิด ที่พบได้แก่ จิ้งเหลนเรียวท้องเหลือง (*Riopabowrungii*) จิ้งเหลนหลากหลาย (*Eutropismaularia*) ตุ๊กแกบ้าน (*Gekkosmithii*) ตุ๊กแกปลายจุดใต้ (*Cyrtodactyluspeguensis*) และกิ้งก่าสวน (*Calotesversicolor*) ที่ไม่ปรากฏสถานภาพการประเมิน ในส่วนของThailand Red Data (2005) สัตว์เลื้อยคลานที่พบส่วนใหญ่มีสถานภาพเป็นกังวลน้อยที่สุด (Least Concern; LC) ยกเว้น งูกันขบ

(*Cylindrophis ruffus*) และตะกวด (*Varanus nebulosus*) มีสถานภาพใกล้ถูกคุกคาม (Near Threatened; NT) และสถานภาพทางการอนุรักษ์ CITES ที่ระบุไว้ในบัญชีหมายเลข 1 คือ ตะกวด (*Varanus nebulosus*)

4. กลุ่มสัตว์เลี้ยงลูกด้วยนม (Mammals)

1) ความหลากหลายชนิดของสัตว์เลี้ยงลูกด้วยนมชนิดของสัตว์เลี้ยงลูกด้วยนมที่พบในพื้นที่สวนป่าบางพารา กองจัดการสวนยาง 1 การยางแห่งประเทศไทย เขตภาคใต้ตอนกลาง มีทั้งหมด 5 อันดับ 9 วงศ์ 12 ชนิด

2) สถานภาพทางการอนุรักษ์ไม่พบสัตว์เลี้ยงลูกด้วยนมชนิดใดที่เป็นสัตว์ป่าสงวน (ส) แต่พบจำนวน 7 ชนิด ที่เป็นสัตว์ป่าคุ้มครอง (ค) ตามพระราชบัญญัติสงวนและคุ้มครองสัตว์ป่า พ.ศ. 2535 และกฎกระทรวงฉบับที่ 4 (พ.ศ. 2546) สถานภาพตาม IUCN (2016) สัตว์เลี้ยงลูกด้วยนมเกือบทุกชนิดที่พบมีสถานภาพเป็นกังวลน้อยที่สุด (Least Concern; LC) ยกเว้น คือ หมูหริ่ง (*Arctonyx collaris*) อยู่ในสถานภาพใกล้ถูกคุกคาม (Near Threatened; NT) สถานภาพตาม Thailand Red Data (2005) ในส่วนสัตว์เลี้ยงลูกด้วยนมที่พบว่ามีสถานภาพเป็นกังวลน้อยที่สุด (Least Concern; LC) ได้แก่ หนูท้องขาว (*Rattus rattus*) กระจงอกบินเล็กแก้มแดง (*Hylopetes spadiceus*) และค้างคาวขอบหูขาวกลาง (*Cynopterus sphinx*) ค้างคาวหน้ายาวใหญ่ (*Macroglossus sobrinus*) และค้างคาวแวมไพร์แปลงเล็ก (*Megaderma spasma*) สำหรับ 2 ชนิด คือ หนูเหม็น/สาโท (*Echinosorex gymnure*) และลิงลม (*Nycticebus coucang*) พบว่ามีสถานภาพมีแนวโน้มใกล้สูญพันธุ์ (Vulnerable; VU) แต่อีก 5 ชนิด ที่ไม่ปรากฏสถานภาพการประเมิน คือ หมูหริ่ง (*Arctonyx collaris*) กระจงอกปลายหางดำ (*Callosciurus caniceps*) กระจงขนปลายหูสั้น (*Tamias maclellandi*) กระจงเตี๊ยะ (*Tupaia glis*) และอีเห็นข้างลาย (*Paradoxurus hermaphroditus*) และสถานภาพทางการอนุรักษ์ CITES ที่ระบุไว้ในบัญชีหมายเลข 2 คือ ลิงลม (*Nycticebus coucang*) และกระจงเตี๊ยะ (*Tupaia glis*) และมีเพียงชนิดเดียวที่ระบุไว้ในบัญชีหมายเลข 3 คือ อีเห็นข้างลาย (*Paradoxurus hermaphroditus*)



ภาพผนวก 1-1 สัตว์สะเทินน้ำสะเทินบกที่พบในพื้นที่ กองจัดการสวนยาง 1 การยางแห่งประเทศไทย
เขตภาคใต้ตอนกลาง(1) เขียดจิก (2) กบหนอง (3) อึ่งขาคำ (4) อึ่งข้างดำ
(5) เขียดจะนา และ (6) ปาดบ้าน



ภาพผนวก 1-1 สัตว์สะเทินน้ำสะเทินบกที่พบในพื้นที่ กองจัดการสวนยาง 1 การยางแห่งประเทศไทย
เขตภาคใต้ตอนกลาง(7) เขียดหลังปทุม (8) อึ่งลายแต้ม (9) กบหลังขีด (10) อึ่งแม่หนาว
(11) อึ่งน้ำเต้า และ (12) อึ่งอ่างบ้าน



ภาพผนวก 1-1 สัตว์สะเทินน้ำสะเทินบกที่พบในพื้นที่ กองจัดการสวนยาง 1 การยางแห่งประเทศไทย
เขตภาคใต้ตอนกลาง (13) กบนา (14)คางคกบ้าน(15) จงโคร่ง และ (16) กบว้ากใหญ่



ภาพผนวก 1-2 สัตว์เลื้อยคลานที่พบในพื้นที่ กองจัดการสวนยาง 1 การยางแห่งประเทศไทย
เขตภาคใต้ตอนกลาง(1) กิ่งกำสวน (2) รุกันกบ (3) รุกิงบ้าน (4) รุกองอาทิตย์
(5) รุกปลิง และ (6) รุกเขียวปากจิ้งจก



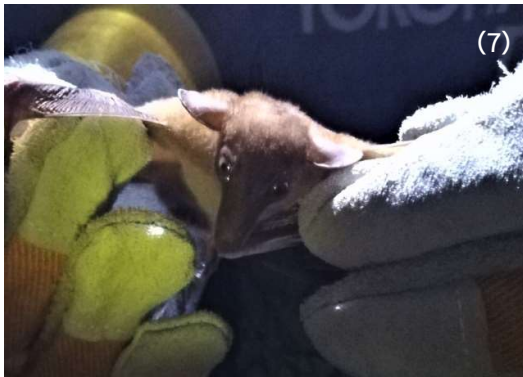
ภาพผนวก 1-2 สัตว์เลื้อยคลานที่พบในพื้นที่ กองจัดการสวนยาง 1 การยางแห่งประเทศไทย
เขตภาคใต้ตอนกลาง (7) งูปล้องทอง (8) งูทับสมิงคา (9) งูลายสาบคอดแดง
(10) ตุ๊กแกป่าลายจุดใต้ (11) จิ้งเหลนหลากหลายและ (12) จิ้งเหลนเรียวท้องเหลือง



ภาพผนวก 1-2 สัตว์เลื้อยคลานที่พบในพื้นที่ กองจัดการสวนยาง 1 การยางแห่งประเทศไทย
เขตภาคใต้ตอนกลาง (13) ตึกแกบ้าน และ (14) ภูเขาปะ



ภาพผนวก 1-3 สัตว์เลี้ยงลูกด้วยนมที่พบในพื้นที่ กองจัดการสวนยาง 1 การยางแห่งประเทศไทย
เขตภาคใต้ตอนกลาง(1) กระรอกหางดำ(2) หนูท้องขาว (3) ลิงลม
(4) ค้างคาวแวมไพร์แปลงเล็ก (5) กระแตใต้ และ (6) ค้างคาวขอบหูขาวกลาง



ภาพผนวก 1-3 สัตว์เลี้ยงลูกด้วยนมที่พบในพื้นที่ กองจัดการสวนยาง 1 การยางแห่งประเทศไทย
เขตภาคใต้ตอนกลาง (7) ค้างคาวหน้ายาวใหญ่ (8) หมูหริ่ง (9) กระเล็นขนปลายหูสั้น
และ (10) หนูเหม็น/สาโท



ภาพผนวก 1-4นกที่พบในพื้นที่ กองจัดการสวนยาง 1 การยางแห่งประเทศไทย เขตภาคใต้ตอนกลาง
(1) นกแสวงหางปวงใหญ่ (2) นกกิวัก (3)นกตบยุงหางยาว (4) นกกางเขนน้อย
ปีกแถบขาว (5) นกปรอดสวน และ (6) นกขมิ้นน้อยธรรมดา



(7)



(10)



(8)



(11)



(9)

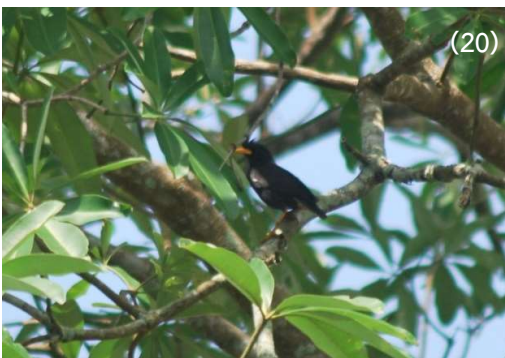


(12)

ภาพผนวก 1-4นกที่พบในพื้นที่ กองจัดการสวนยาง 1 การยางแห่งประเทศไทย เขตภาคใต้ตอนกลาง
(7) นกกระแตแต้แว๊ด(8) นกกางเขนบ้าน (9) นกกระจิบธรรมดา (10) นกเด้าดินทุ่งเล็ก
(11) นกตีทอง และ (12) นกกระตีดขี่หมู



ภาพผนวก 1-4นกที่พบในพื้นที่ กองจัดการสวนยาง 1 การยางแห่งประเทศไทย เขตภาคใต้ตอนกลาง
(13) นกกระเต็นอกขาว (14) นกตะขาบทุ่ง (15) นกแก้วแล้วธรรมดา (16) นกเอี้ยง
สาริกา(17) นกแอ่นรังดำ และ (18) นกแอ่นบ้าน



ภาพผนวก 1-4นกที่พบในพื้นที่ กองจัดการสวนยาง 1 การยางแห่งประเทศไทย เขตภาคใต้ตอนกลาง
(19) นกปากห่าง(20) นกเอี้ยงหงอน (21) นกหัวขวานต่างแคะ (22) นกชมพู่สวน
(23) นกหัวขวานสามนิ้วหลังทอง และ (24) นกเขาใหญ่



ภาพผนวก 1-4นกที่พบในพื้นที่ กองจัดการสวนยาง 1 การยางแห่งประเทศไทย เขตภาคใต้ตอนกลาง
(25) นกกาเหว่า (26) ไก่ป่า (27) นกปรอดหน้าवल (28) นกเขาชวา
(29) นกจับแมลงอกส้มท้องขาว และ (30) นกเอี้ยงควาย



ภาพผนวก 1-4นกที่พบในพื้นที่ กองจัดการสวนยาง 1 การยางแห่งประเทศไทย เขตภาคใต้ตอนกลาง
(31) นกฮูก (32) นกตบยุงเล็ก (33) นกโพรตกรรมตา (34) นกกินปลีก๊วยเล็ก
(35) นกจาบดินอกลาย และ (36) นกกระจอก



(1)



(4)



(2)



(5)



(3)



(6)

ภาพผนวก 1-5 ตัวอย่างชนิดพันธุ์ไม้ที่พบในพื้นที่ กองจัดการสวนยาง 1 การยางแห่งประเทศไทย
เขตภาคใต้ตอนกลาง ที่มีลักษณะวิสัยเป็นไม้ยืนต้น (Tree; T)(1) เปล้าใหญ่(2) ช่อย
(3)ชะมวง (4) นกนอน (5) มะพูดและ (6) ไม้ไข่ปลา



ภาพผนวก 1-5 ตัวอย่างชนิดพันธุ์ไม้ที่พบในพื้นที่ กองจัดการสวนยาง 1 การยางแห่งประเทศไทย
เขตภาคใต้ตอนกลาง ที่มีลักษณะวิสัยเป็นไม้ยืนต้น (Tree; T)(7) เพกา(8) อินทนิลน้ำ
(9)นนทรีป่า(10) หมุย(11) แควทางค่างและ (12) จิกสวน



ภาพผนวก 1-6 ตัวอย่างชนิดพันธุ์ไม้ที่พบในพื้นที่ กองจัดการสวนยาง 1 การยางแห่งประเทศไทย
เขตภาคใต้ตอนกลาง ที่มีลักษณะวิสัยเป็นไม้พุ่ม (Shrub; S)(1) โมกแดง(2) มะเดื่อดิน
(3)ใบต่างดอก(4) ชุมเห็ดเทศ(5) มะเดื่อขึ้นนก และ (6) โคลงเคลงขน



ภาพผนวก 1-7 ตัวอย่างชนิดพันธุ์ไม้ที่พบในพื้นที่ กองจัดการสวนยาง 1 การยางแห่งประเทศไทย
เขตภาคใต้ตอนกลาง ที่มีลักษณะวิสัยไม้ล้มลุก (Herb; H)(1) กำลังหนุมาน
(2) ปูดใหญ่ (3) มะพร้าววนกลุ่ม (4) เฮอร์ตหนู (5) หูหมีขนและ (6) บอนส้ม



ภาพผนวก 1-8ตัวอย่างชนิดพันธุ์ไม้ที่พบในพื้นที่ กองจัดการสวนยาง 1 การยางแห่งประเทศไทย เขตภาคใต้ตอนกลาง ที่มีลักษณะวิสัยไม้เถา (Climber; C)(1) พลุป่า(2) รสสุคนธ์ (3) มะกล่ำตาหนู (4) กำลิ่งควายถึก (5) หวายขี้ไก่ และ (6) ชิงโคย่าน



ภาพผนวก 1-9 ตัวอย่างชนิดพันธุ์ไม้ที่พบในพื้นที่ กองจัดการสวนยาง 1 การยางแห่งประเทศไทย
เขตภาคใต้ตอนกลาง ที่มีลักษณะวิสัยไม้รอเลื้อย (Scandent; SCAN)(1) ขอบนาง
(2) ส่าเหล้า (3) เล็บเหยี่ยว(4)นมแมว (5) กล้วยหมูสังและ (6) สัมป่อย



ภาพผนวก 1-10 ตัวอย่างชนิดพันธุ์ไม้ที่พบในพื้นที่ กองจัดการสวนยาง 1 การยางแห่งประเทศไทย
เขตภาคใต้ตอนกลาง ที่มีลักษณะวิสัยเฟิน (Fern; FX(1) ผักกูดขาว
(2) เฟินปีกแมลงทับ (3) ตีนนกยูง (4) เฟินก้านดำ (5) ลำเท็งและ (6) มหาสดำ



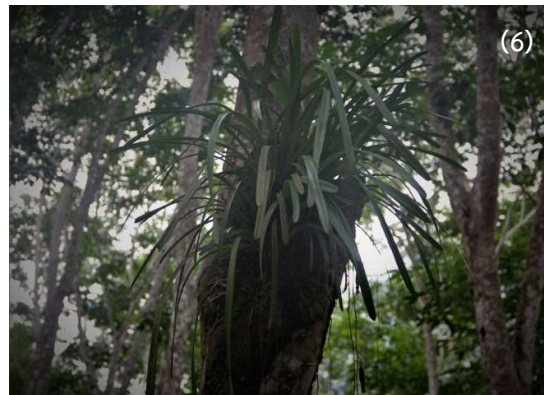
ภาพผนวก 1-11 ตัวอย่างชนิดพันธุ์ไม้ที่พบในพื้นที่ กองจัดการสวนยาง 1 การยางแห่งประเทศไทย
เขตภาคใต้ตอนกลาง ที่มีลักษณะวิสัยปาล์ม (Palm; P)(1) เตยหนาม
(2) เต่าร้างแดง (3)กะพ้อ(4)เตยหนู (5) หวายนึ่งและ (6) เต่าร้างหนู



ภาพผนวก 1-12 ตัวอย่างชนิดพันธุ์ไม้ที่พบในพื้นที่ กองจัดการสวนยาง 1 การยางแห่งประเทศไทย
เขตภาคใต้ตอนกลาง ที่มีลักษณะวิสัยหญ้า (Grass; G)(1) หญ้าคมบาง
(2) หัวกระดาน (3) เล้า (4) หญ้าแพรก (5) หญ้าคาและ (6) หญ้าเหนียวหมา



ภาพผนวก 1-13 ตัวอย่างชนิดพันธุ์ไม้ที่พบในพื้นที่ กองจัดการสวนยาง 1 การยางแห่งประเทศไทย
เขตภาคใต้ตอนกลาง ที่มีลักษณะวิสัยไฟ (Bamboo; B)(1) ไม้ผาก และ (2) ไม้เปาะ



ภาพผนวก 1-14 ตัวอย่างชนิดพันธุ์ไม้ที่พบในพื้นที่ กองจัดการสวนยาง 1 การยางแห่งประเทศไทย
เขตภาคใต้ตอนกลาง ที่มีลักษณะวิสัยกล้วยไม้ (Orchid; O) (1) นมตำเลีย
(2) เอื้องหางปลา (3) หวายตะมอย (4) หางเป็ย (5) เอื้องลิ้นดำเล็กและ
(6) กะเรกะร่อน