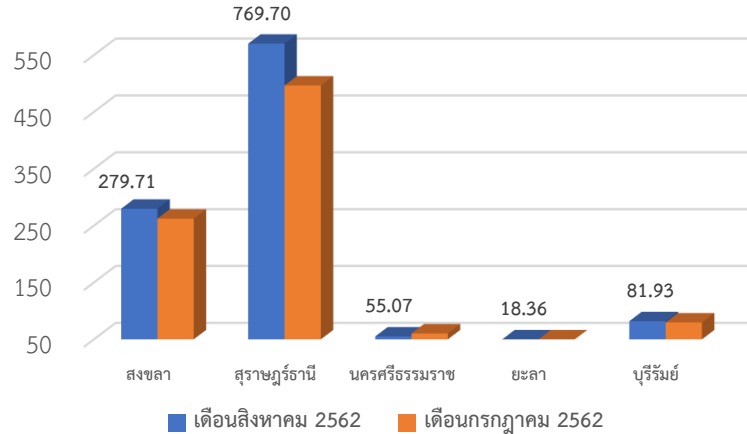




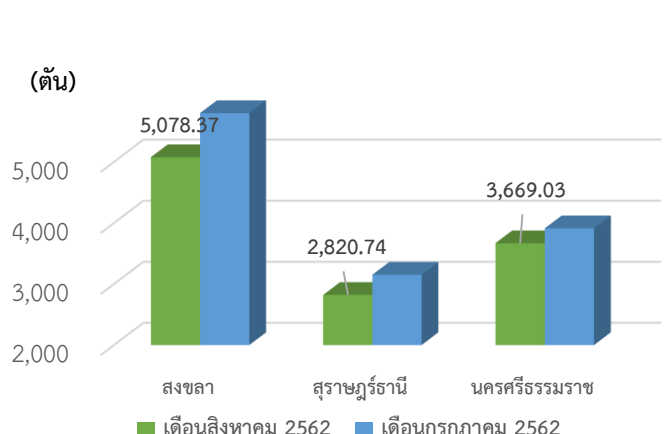
สถานการณ์ราคายางเดือนสิงหาคม 2562

ปริมาณยาง ณ สำนักงานตลาดกลางยางพาราปรับตัวลดลง เนื่องจากสภาพอากาศไม่เอื้ออำนวยต่อการผลิตยาง และมีฝนตกหนักบางพื้นที่ปลูกยาง ทำให้มีผลผลิตออกสู่ตลาดลดลง โดยปริมาณยางรวม 12,772.89 ตัน แบ่งเป็นยางแผ่นดิบ 1,204.75 ตัน ยางแผ่นรมควัน 11,568.14 ตัน ลดลงจากเดือนที่ผ่านมา 1,201.12 ตัน คิดเป็นร้อยละ 8.60 (แผนภาพที่ 1 และ 2) ราคาประมูลยางแผ่นดิบเฉลี่ยอยู่ที่ 40.59 บาท/กก. ปรับตัวลดลง 8.57 บาท/กก. คิดเป็นร้อยละ 17.43 และราคายางแผ่นรมควันอยู่ที่ 42.36 บาท/กก. ปรับตัวลดลง 8.21 บาท/กก. คิดเป็นร้อยละ 16.23 ราคายางท้องถิ่นเฉลี่ยอยู่ที่ 38.82 บาท/กก. ปรับตัวลดลง 8.60 บาท/กก. คิดเป็นร้อยละ 18.13 ราคาน้ำยางสดอยู่ที่ 39.74 บาท/กก. ปรับตัวลดลง 6.83 บาท/กก. คิดเป็นร้อยละ 14.66 และราคายางก้อนถ้วย 100 เปอร์เซ็น อยู่ที่ 32.82 บาท/กก. ปรับตัวลดลง 4.71 บาท/กก. คิดเป็นร้อยละ 12.54 (ตั้งกราฟ) ราคายางโดยภาพรวมปรับตัวลดลง ซึ่งได้รับปัจจัยกดดันจากสัญญาณตลาดล่วงหน้าต่างประเทศอยู่ในช่วงแนวโน้มขาลง หลังจากแรงเทขายที่นักลงทุนยังคงกังวลเกี่ยวกับข้อพิพาทการค้าระหว่างสหรัฐและจีน ซึ่งเงินประกาศเรียกเก็บภาษีสินค้านำเข้าจากสหรัฐวงเงิน 7.5 หมื่นล้านดอลลาร์ ตอบโต้สหรัฐฯ ที่ประกาศก่อนหน้านี้ว่าจะเรียกเก็บภาษีสินค้านำเข้าเงิน 3 แสนล้าน รวมทั้งตลาดพันธบัตรสหรัฐฯ ที่ส่งสัญญาณถึงแนวโน้มเศรษฐกิจถดถอย ราคาน้ำมันดิบปรับตัวลดลง ประกอบกับดัชนี PMI ของประเทศคู่ค้า ได้แก่ จีน สหรัฐ และญี่ปุ่นอยู่ในระดับต่ำกว่า 50 แสดงถึงภาคการผลิตอยู่ในสภาวะหดตัว

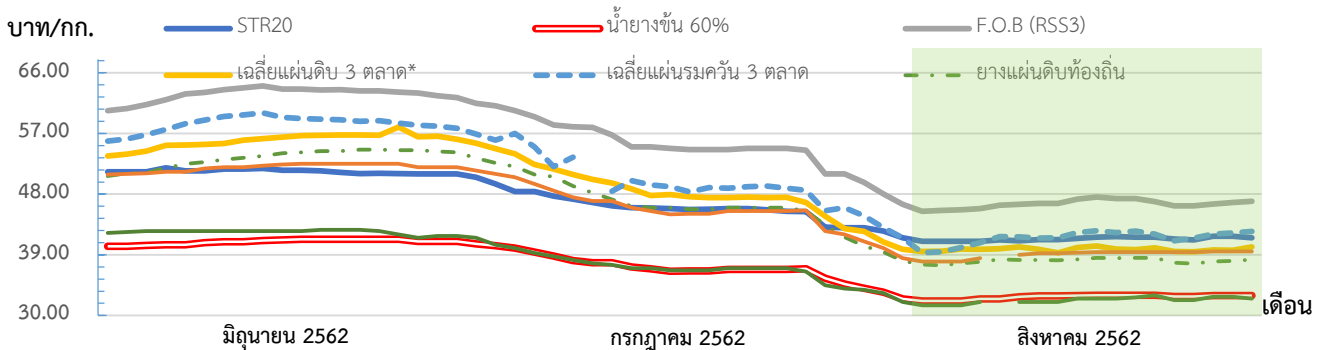
(ตัน) แผนภาพที่ 1 ปริมาณยางแผ่นดิบ ณ ตลาดกลางฯ



แผนภาพที่ 2 ปริมาณยางแผ่นรมควัน ณ ตลาดกลางฯ



กราฟแสดงราคายาง RSS F.O.B. กรุงเทพ, RSS 3 และ USS เฉลี่ย 3 ตลาด ยางแผ่นดิบท้องถิ่น ราคาน้ำยางสดและยางก้อนถ้วย



ที่มา : การยางแห่งประเทศไทย

หมายเหตุ * : ข้อมูล ถึงวันที่ 30 สิงหาคม 2562 , ราคาน้ำยางสด DRC มากกว่า 40% และยางก้อนถ้วย 100%

คาดการณ์แนวโน้มราคายางเดือนกันยายน 2562

การยางแห่งประเทศไทย คาดการณ์แนวโน้มราคายางเดือนกันยายน 2562 คาดว่าราคายางมีโอกาสปรับตัวสูงขึ้น โดยมีปัจจัย

ดังนี้

ปัจจัยสนับสนุน

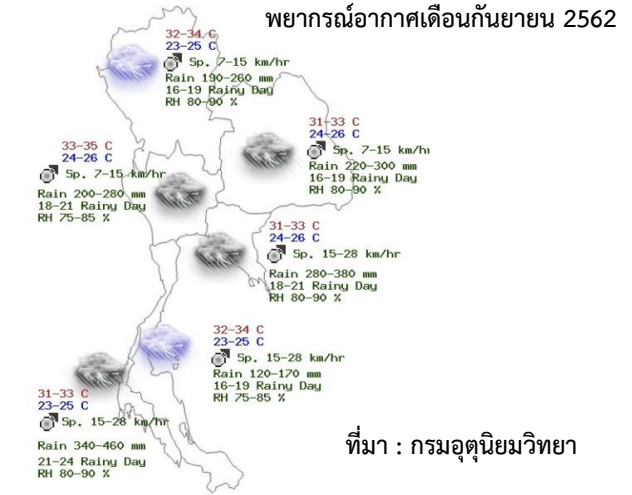
1. มาตรการแก้ปัญหาราคายางจากหน่วยงานภาครัฐ ที่เร่งการดำเนินโครงการประกันรายได้ชาวสวนยาง และปริมาณยางอาจจะออกสู่ตลาดน้อย เนื่องจากกรมอุตุนิยมวิทยาพยากรณ์อากาศในเดือนกันยายน จะมีฝนหนักบางแห่งในบางวัน จากนั้นจะมีฝนเพิ่มมากขึ้นร้อยละ 40-80 ของภาคใต้

2. ราคาน้ำมันดิบมีแนวโน้มปรับตัวสูงขึ้น เนื่องจากสต็อกน้ำมันดิบของสหรัฐฯ ลดลง 4.8 ล้านบาร์เรลในสัปดาห์ที่สิ้นสุดวันที่ 30 สิงหาคมซึ่งมากกว่าที่นักวิเคราะห์คาดการณ์ว่าจะลดลงเพียง 3 ล้านบาร์เรล นอกจากนี้ สต็อกน้ำมันดิบยังปรับตัวลงติดต่อกันเป็นสัปดาห์ที่ 3

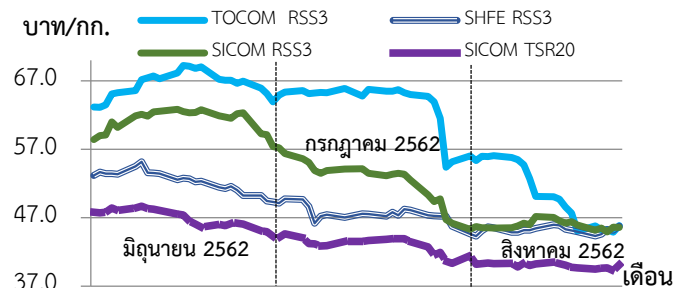
3. ตลาดล่วงหน้าต่างประเทศ และตลาดต่างประเทศมีแนวโน้มปรับตัวเพิ่มขึ้น เนื่องจากการคาดการณ์สัญญาณตลาดล่วงหน้าต่างประเทศ ราคายางมีแนวโน้มปรับตัวเพิ่มขึ้นได้ในระยะสั้น หลังจีนและสหรัฐฯ ได้เห็นพ้องที่จะจัดการประชุมเพื่อหารือด้านเศรษฐกิจและการค้าในระดับสูงครั้งที่ 13 ในช่วงต้นเดือนตุลาคมนี้ โดยราคายางเดือนสิงหาคม 2562 ราคายางตลาดล่วงหน้า RSS3 โทเกียว, เซียงไฮ้, สิงคโปร์ และ TSR20 ของสิงคโปร์อยู่ที่ 51.18, 45.28, 45.92 และ 40.13 บาทต่อกก. ซึ่งตลาดล่วงหน้า TOCOM, เซียงไฮ้ และ SICOM ปรับตัวลดลงร้อยละ 21.29, 5.84, 15.29 และ 7.93 ส่วนตลาดยางแห่ง 20 ได้แก่ ไทย อินโดนีเซีย และมาเลเซีย อยู่ที่ 134.82, 138.05 และ 131.13 เซนต์ต่อกก. ซึ่งปรับตัวลดลงจากเดือนที่ผ่านมาร้อยละ 16.90, 8.37 และ 13.11

ปัจจัยกดดัน

1. ค่าเงินบาทยังคงแข็งค่าขึ้นเมื่อเทียบกับดอลลาร์สหรัฐฯ เนื่องจากนักลงทุนมีความไม่มั่นใจในสถานการณ์ทางการเมือง และผู้บริโภคยังคงกังวลกับความไม่แน่นอนต่อการฟื้นตัวของเศรษฐกิจไทย และเศรษฐกิจโลกที่มีความเสี่ยงสูง ราคาสินค้าเกษตรยังอยู่ในระดับต่ำ ทำให้ผู้บริโภคมีภาระค่าใช้จ่าย โดยค่าเงินบาทเฉลี่ยเดือนสิงหาคม 2562 อยู่ที่ 30.7695 บาทต่อดอลลาร์สหรัฐฯ แข็งค่าขึ้นร้อยละ 0.08 จากเดือนที่ผ่านมา อย่างไรก็ตามจากค่าเงินดอลลาร์แข็งค่าขึ้น และอัตราผลตอบแทนพันธบัตรปรับตัวสูงอาจทำให้ค่าเงินบาทอ่อนค่าลงได้

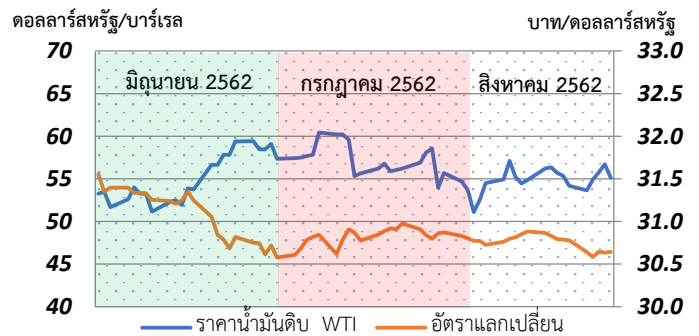


กราฟแสดงราคายาง Tocom Rss 3, SHFERss3, SICOM Rss 3 และ STR 20



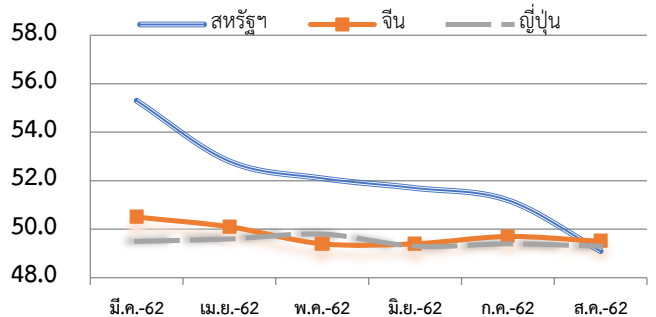
ที่มา : TOCOM, SHFE, SICOM

กราฟแสดงราคาน้ำมันดิบ และอัตราแลกเปลี่ยน



ที่มา : www.investing.com

ดัชนี PMI ภาคการผลิต ของจีน ญี่ปุ่น และสหรัฐฯ



ที่มา : www.investing.com และ ธนาคารแห่งประเทศไทย

2. ดัชนี PMI ภาคการผลิตของประเทศคู่ค้า ได้แก่ สหรัฐฯ จีน และญี่ปุ่น ในเดือนสิงหาคม อยู่ที่ระดับ 49.10, 49.50 และ 49.30 โดยดัชนี PMI ของประเทศคู่ค้า อยู่ต่ำกว่าระดับ 50 แสดงว่าเศรษฐกิจอยู่ในสภาวะหดตัว

3. สต็อกยางโดยภาพรวมเพิ่มขึ้น โดยสต็อกยางตลาดล่วงหน้าเซี่ยงไฮ้ในเดือนสิงหาคม อยู่ที่ระดับ 463,555 ตัน ปรับตัวเพิ่มขึ้น 25,686 ตัน คิดเป็นร้อยละ 5.87 ในขณะที่สต็อกยางญี่ปุ่นในเดือนสิงหาคม อยู่ที่ 12,615 ตัน ปรับตัวเพิ่มขึ้น 1,221 ตัน คิดเป็นร้อยละ 10.71

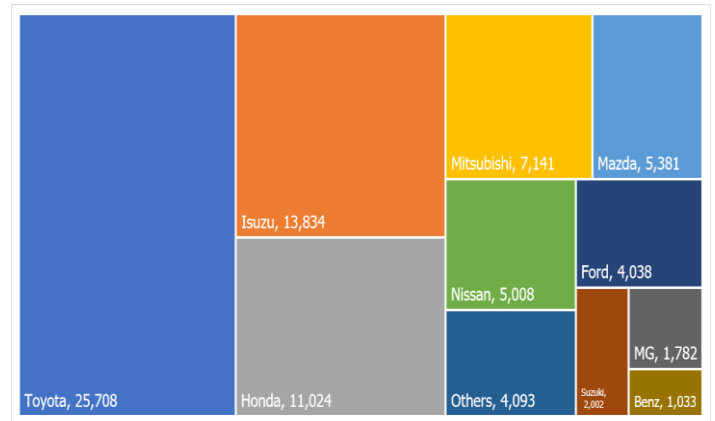
4. สภาอุตสาหกรรมแห่งประเทศไทย (FTI) การผลิตรถยนต์ใหม่ในเดือนกรกฎาคมอยู่ที่ 170,847 คัน ลดลงที่ระดับ 6.7% เมื่อเทียบเป็นรายปี การส่งออกรถยนต์ในเดือนกรกฎาคมลดลง 8.9% เป็น 82,151 คัน มูลค่าการส่งออกอยู่ที่ 40.3 พันล้านบาท ลดลง 19.1% เมื่อเทียบเป็นรายปี

ตารางปริมาณสต็อกยางของประเทศจีนและญี่ปุ่น

| เดือน | ปริมาณยาง (ตัน) | | |
|-----------------|-----------------|----------------|------------|
| | สต็อกยางชิงเต่า | สต็อกเซี่ยงไฮ้ | สต็อกโตคอม |
| มีนาคม (2562) | | 437,300 | 12,490 |
| เมษายน (2562) | | 430,588 | 13,171 |
| พฤษภาคม (2562) | | 423,305 | 11,917 |
| มิถุนายน (2562) | | 402,750 | 11,632 |
| กรกฎาคม (2562) | | 437,869 | 11,394 |
| สิงหาคม (2562) | | 463,555 | 12,615 |

ที่มา : สำนักงานที่ปรึกษาเกษตรต่างประเทศ ประจำกรุงโตเกียว และสต็อกยางเซี่ยงไฮ้

ยอดขายรถยนต์เดือนกรกฎาคม 2562



ที่มา : Toyota Motor Thailand Co., Ltd. (TMT)

บทสรุป จากการวิเคราะห์ปัจจัยพื้นฐาน และปัจจัยทางเทคนิค ค่าเงินบาทยังคงแข็งขึ้นเมื่อเทียบกับดอลลาร์สหรัฐ และเศรษฐกิจของประเทศคู่ค้า จากคาดการณ์ดัชนี PMI ในเดือนสิงหาคม ต่ำกว่าระดับ 50 ซึ่งบ่งชี้ว่าเศรษฐกิจอยู่ในภาวะหดตัว ยอดขายรถยนต์ปรับตัวลดลงแต่อย่างไรก็ตามจากราคาน้ำมันดิบมีแนวโน้มปรับตัวสูงขึ้น และสัญญาณตลาดล่วงหน้าต่างประเทศ ปรับตัวเพิ่มขึ้นได้ในระยะสั้น แต่ระยะยาวมีแนวโน้มอยู่ในทิศทางขาลง รวมทั้งมาตรการแก้ปัญหาการค้าจากหน่วยงานภาครัฐ ที่เร่งการดำเนินโครงการประกันรายได้ชาวสวนยาง จึงคาดว่าราคายางในเดือนกันยายนมีโอกาสปรับตัวสูงขึ้น