



การยางแห่งประเทศไทย
Rubber Authority of Thailand

แผนป้องกันและระงับอัคคีภัย

ประจำปี ๒๕๖๖

ฝ่ายเศรษฐกิจยาง

การยางแห่งประเทศไทย

-
- ฝ่ายเศรษฐกิจยาง การยางแห่งประเทศไทย
 - คณะกรรมการความปลอดภัย อาชีวอนามัย และสภาพแวดล้อมในการทำงาน

คำนำ

ด้วยประกาศคณะกรรมการแรงงานรัฐวิสาหกิจสัมพันธ์ เรื่อง มาตรฐานขั้นต่ำของสภาพการจ้างในรัฐวิสาหกิจ (ฉบับที่ ๓) กำหนดให้นายจ้างบริหาร จัดการ และดำเนินการด้านความปลอดภัย อาชีวอนามัย และสภาพแวดล้อมในการทำงานตามกฎหมายว่าด้วยความปลอดภัย อาชีวอนามัย และสภาพแวดล้อมในการทำงาน ซึ่งพระราชบัญญัติความปลอดภัย อาชีวอนามัย และสภาพแวดล้อมในการทำงาน พ.ศ. ๒๕๕๔ มาตรา ๘ ให้นายจ้างบริหาร จัดการ และดำเนินการด้านความปลอดภัย อาชีวอนามัย และสภาพแวดล้อมในการทำงาน ให้เป็นไปตามมาตรฐานที่กำหนดในกฎกระทรวง โดยมีวัตถุประสงค์เพื่อประโยชน์ในการวางมาตรการควบคุม กำกับ ดูแล และบริหารจัดการด้านความปลอดภัย อาชีวอนามัย และสภาพแวดล้อมในการทำงานอย่างเหมาะสม มิให้ได้รับอันตรายต่อชีวิต ร่างกาย จิตใจ และสุขภาพอนามัยแก่บุคลากร ผู้ที่เกี่ยวข้อง ในสถานประกอบกิจการต่าง ๆ

ฝ่ายเศรษฐกิจยาง การยางแห่งประเทศไทย ร่วมกับคณะกรรมการความปลอดภัย อาชีวอนามัย และสภาพแวดล้อมในการทำงาน จึงได้จัดทำเอกสารขั้นตอนการดำเนินการ (Safety Procedure - SP) เรื่อง แผนป้องกันและระงับอัคคีภัยพื้นที่อาคาร ฝ่ายเศรษฐกิจยาง ขึ้น เพื่อใช้เป็นแนวทางในการปฏิบัติกรณีเกิดเหตุอัคคีภัย โดยได้กำหนดแผนงาน ขั้นตอน วิธีการการประสานงาน และบุคคลผู้รับผิดชอบไว้ในแผนป้องกันและระงับอัคคีภัยฯ ฉบับนี้

ฝ่ายเศรษฐกิจยางหวังเป็นอย่างยิ่งว่า หากเผชิญกับเหตุอัคคีภัย บุคลากรจะสามารถป้องกันและระงับอัคคีภัย รวมทั้งช่วยเหลือตนเองและประชาชนได้เป็นอย่างดี

สารบัญ

๑. วัตถุประสงค์	๑
๒. ขอบเขต	๑
๓. คำจำกัดความ	๑
๔. เอกสารอ้างอิง	๒
๕. ข้อมูลทั่วไป	๒
๖. ขั้นตอนการดำเนินงานป้องกันและระงับอัคคีภัย	๓
๖.๑ แผนก่อนเกิดเหตุ	๓
๑) แผนการรณรงค์ป้องกันและระงับอัคคีภัย	๓
๒) แผนการตรวจตรา	๓
๖.๒ แผนขณะเกิดเหตุเพลิงไหม้	๘
๑) แผนดับเพลิง	๘
๒) แผนอพยพหนีไฟ	๑๙
๓) แผนบรรเทาทุกข์ขณะเกิดเหตุ	๒๒
๖.๓ แผนหลังเกิดเหตุเพลิงไหม้	๒๓
๑) แผนบรรเทาทุกข์	๒๓
๒) แผนการปฏิรูปฟื้นฟู	๒๔
๖.๔ การประสานงานหน่วยงานข้างเคียง/ภายนอก	๒๕

แผนป้องกันและระงับอัคคีภัยพื้นที่อาคารเศรษฐกิจยาง การยางแห่งประเทศไทย

๑. วัตถุประสงค์ (Purpose)

- เพื่อเป็นการจัดทำมาตรการป้องกันและตรวจตรา และลดโอกาสเสี่ยงต่อการเกิดเหตุอัคคีภัย
- เพื่อเป็นการป้องกันการสูญเสียทั้งชีวิตและทรัพย์สินจากอัคคีภัย
- เพื่อเป็นการบริหารจัดการทรัพยากรที่มีอยู่ให้สามารถควบคุมสถานการณ์ได้ดีที่สุด
- เพื่อเป็นการฟื้นฟูพื้นที่ที่เกิดเหตุให้กลับสู่ภาวะปกติโดยเร็ว
- เพื่อให้เป็นไปตามข้อกำหนดของกฎหมาย เรื่อง การป้องกันและระงับอัคคีภัย

๒. ขอบเขต (Scope)

แผนป้องกันและระงับอัคคีภัยพื้นที่อาคารเศรษฐกิจยาง การยางแห่งประเทศไทย ให้ใช้กับพนักงานและลูกจ้างทุกคนที่สังกัดอยู่ในพื้นที่อาคารเศรษฐกิจยาง การยางแห่งประเทศไทย โดยมี คณะกรรมการความปลอดภัย อาชีวอนามัย และสภาพแวดล้อมในการทำงาน เป็นผู้รับผิดชอบ ดำเนินการตามแผนป้องกันและระงับอัคคีภัยฯ ฉบับนี้

๓. คำจำกัดความ (Definitions)

- คณะกรรมการความปลอดภัย** หมายถึง คณะกรรมการความปลอดภัย อาชีวอนามัย และสภาพแวดล้อมในการทำงาน ตามคำสั่งของ กยท.
- ผู้อำนวยการดับเพลิง** หมายถึง หัวหน้าส่วนงานหรือผู้ที่ได้รับมอบหมายให้ทำหน้าที่แทน เพื่อทำหน้าที่อำนวยการ สั่งการในการดับเพลิงและควบคุมสถานการณ์
- ทีมดับเพลิง** หมายถึง บุคลากรที่ได้รับการแต่งตั้ง โดยทำหน้าที่ดับเพลิง เมื่อเกิดเหตุเพลิงไหม้
- ทีมอพยพและค้นหา** หมายถึง บุคลากรที่ได้รับการแต่งตั้ง โดยทำหน้าที่ควบคุมทีมงานที่อยู่ในการดูแล การตรวจสอบรายชื่อพนักงานไปยังจุดรวมพล และทำหน้าที่รับข้อมูลรายชื่อพนักงานที่สูญหาย ทำการค้นหาส่งยังทีมพยาบาล
- ทีมพยาบาล** หมายถึง บุคลากรที่ได้รับการแต่งตั้ง โดยทำหน้าที่ปฐมพยาบาลเบื้องต้น
- ทีมประชาสัมพันธ์** หมายถึง บุคลากรที่ได้รับการแต่งตั้ง โดยทำหน้าที่ประสานงานและประชาสัมพันธ์องค์กร และรองรับนักข่าว

๔. เอกสารอ้างอิง (Reference)

เอกสารแนวทางการจัดทำแผนป้องกันและระงับอัคคีภัย กองตรวจความปลอดภัย กรมสวัสดิการและคุ้มครองแรงงาน กระทรวงแรงงาน

๕. ข้อมูลทั่วไป

พื้นที่อาคารเศรษฐกิจยาง การยางแห่งประเทศไทย ให้คณะกรรมการความปลอดภัย อาชีวอนามัย และสภาพแวดล้อมในการทำงาน จัดเตรียมเอกสารเพื่อเป็นข้อมูลในการจัดทำแผนป้องกันและระงับอัคคีภัย ดังนี้

๑) ที่ตั้ง อาคารเศรษฐกิจยาง การยางแห่งประเทศไทย ตั้งอยู่เลขที่ ๑๒๔/๑๑๓ ถนนบางขุนนนท์ แขวงบางกอกน้อย เขตบางกอกน้อย กรุงเทพมหานคร รหัสไปรษณีย์ ๑๐๗๐๐ โทร. ๐๒-๔๓๔๑๔๓๒

๒) ลักษณะอาคาร คอนกรีตเสริมเหล็ก จำนวน ๔ อาคาร ประกอบด้วย

๑. อาคารสำนักงาน (๓ ชั้น)
๒. อาคารเก็บพัสดุ (๑ ชั้น)
๓. อาคารป้อมยาม (๑ ชั้น)
๔. ดาดฟ้า (๑ ชั้น)

๓) หน่วยงานและอุปกรณ์ดับเพลิง

อาคาร/ชั้น	กอง/แผนก	จำนวนบุคลากร	จำนวนถังดับเพลิง	จำนวนไฟฉุกเฉิน	จำนวนจุดแจ้งเหตุ
อาคารสำนักงาน		๒๙	๘	๑	-
อาคารเก็บพัสดุ		-	-	-	-
อาคารป้อมยาม		๑	๑	-	-

๖. ขั้นตอนการดำเนินงานป้องกันและระงับอัคคีภัย

๖.๑ แผนก่อนเกิดเหตุ

๑) แผนการรณรงค์ป้องกันและระงับอัคคีภัย

แผนการรณรงค์ป้องกันและระงับอัคคีภัย เป็นแผนป้องกันการเกิดอัคคีภัยในสำนักงาน โดยเป็นการสร้างความสนใจ และส่งเสริมในเรื่องการป้องกันและระงับอัคคีภัยให้เกิดขึ้นกับพนักงานทุกระดับ และลูกจ้าง โดยให้คณะกรรมการความปลอดภัยฯ ดำเนินการรณรงค์ ดังนี้

๑. จัดให้มีการตรวจเช็คอุปกรณ์ไฟฟ้า , ตู้ MDB ทุกเดือน กรณีมีตู้ MDB
๒. ตรวจสอบความปลอดภัย และติดตามผลการปรับปรุงแก้ไข
๓. กำหนดมาตรการหรือระเบียบ ควบคุมผู้รับเหมา, Supplier, บุคคลภายนอกที่จะเข้ามาทำงานในอาคารอย่างปลอดภัย

๔. ให้กรรมการชั้นตรวจสอบดูแลให้พนักงานทุกคนปฏิบัติตามกฎความปลอดภัย ดังนี้

๔.๑ ถอดปลั๊กอุปกรณ์ไฟฟ้าที่ไม่ใช้งานก่อนกลับบ้านทุกครั้ง

๔.๒ ห้ามสูบบุหรี่ในบริเวณอาคารสำนักงาน ยกเว้นบริเวณที่จัดไว้ให้

๔.๓ จัดขยะ หรือเศษวัสดุที่ติดไฟได้ออกจากที่ทำงานอย่างน้อยวัน ละ ๑ ครั้ง

๔.๔ ห้ามจัดวางอุปกรณ์, สิ่งของ ทับสายไฟ, ปลั๊กไฟ, เต้าเสียบ

๔.๕ ห้ามนำวัสดุ สิ่งของ, สารไวไฟ ใกล้เคียง MDB, อุปกรณ์ทำความร้อน อุปกรณ์ไฟฟ้า

๔.๖ การทำงานหรือกิจกรรมที่ก่อให้เกิดประกายไฟ (การเชื่อม, ตัด) ในอาคารสำนักงาน ต้องแจ้งขออนุญาตก่อนทุกครั้ง

๔.๗ ตรวจสอบสถานที่ล่อแหลมต่อการเกิดอัคคีภัยเป็นประจำ เช่น ตู้ MDB, จุดสูบบุหรี่

๕. ตรวจสอบการปฏิบัติงานของเจ้าหน้าที่รักษาความปลอดภัย (รปภ.) เพื่อความปลอดภัย ดังนี้

๕.๑ ตรวจสอบให้มีบุคคลภายนอก เข้าไปบริเวณที่เสี่ยงต่อการเกิดเพลิงไหม้

๕.๒ เผ่าระวางการก่อวินาศภัย บริเวณที่เสี่ยงต่อการเกิดเพลิงไหม้

๕.๓ พบสิ่งทีอาจก่อให้เกิดเพลิงไหม้ได้ ให้รีบรายงานต่อผู้เกี่ยวข้อง

๒) แผนการตรวจตรา

กำหนดให้ต้องวิเคราะห์ สํารวจ กำหนด วัสดุ อุปกรณ์ ที่เป็นความเสี่ยงที่จะทำให้เกิดอัคคีภัย และต้องจัดหาวิธีการอุปกรณ์ที่ใช้ป้องกันและระงับ แจ้งเตือนอัคคีภัยไว้อย่างเหมาะสม และเผ่าระวาง โดยกำหนดแผนการตรวจตราไว้ดังต่อไปนี้

๑. การสำรวจความเสี่ยงทุกพื้นที่ (ตาราง)

อาคาร	กอง/แผนก	สารเชื้อเพลิง/สารไวไฟที่สะสมในพื้นที่ และการจัดเก็บ	จุดกำเนิดความร้อน/จุดเสี่ยงที่อาจเกิดไฟไหม้	อุปกรณ์ดับเพลิง	ทางหนีไฟ
อาคารสำนักงานฯ	ส่วนกลาง กองรักษาเสถียรภาพราคา กองวิจัยเศรษฐกิจ กองพัฒนาตลาดยางพารา	กระดาษ, มู่ลี่, พลาสติก	ระบบไฟฟ้า	ถังดับเพลิง	ประตู, หน้าต่าง
อาคารเก็บพัสดุ	-	กระดาษ	ระบบไฟฟ้า	-	ประตู
อาคารป้อมยาม	รปภ.	เก้าอี้พลาสติก	ระบบไฟฟ้า	ถังดับเพลิง	ประตู

การตรวจตราประจำเดือน

• อาคารเอนกประสงค์ อาคารห้องอาหารเดิม อาคารเก็บพัสดุ อาคารบ้านพัก มอบหมายให้นายอัจฉริย์ บุญยะวันตั้ง เป็นผู้ตรวจตราอย่างน้อยเดือนละ ๑ ครั้ง

การจัดเตรียมรับสถานะฉุกเฉิน

๑. ศูนย์อำนวยการดับเพลิง เป็นพื้นที่ที่มีความปลอดภัยจากจุดเกิดเหตุไฟไหม้ ซึ่งกำหนดไว้ ณ บริเวณ สนามหน้า สำนักงานฯ

๒. จุดรวมพล (Assembly Area) มีความปลอดภัยห่างจากจุดไฟไหม้ และสามารถเคลื่อนย้ายไปสู่เส้นทางอพยพแนวราบต่างๆ ได้ ซึ่งกำหนดไว้ ณ บริเวณ .ด้านข้างถนนทางเข้าสำนักงาน

๓. เส้นทางอพยพหนีไฟ ทั้งบุคคลและทรัพย์สินจากทุกจุดของอาคาร และดำเนินการจัดทำแผนผัง เพื่อประชาสัมพันธ์

๔. เส้นทางจราจรในบริเวณอาคาร โดยมุ่งเน้นให้ใช้ได้จริง เมื่อเกิดเหตุไฟไหม้ ซึ่งต้องกำหนดทิศทางการจราจรบริเวณที่จอดรถดับเพลิง , บันได , จำนวนประตูช่วงเข้า - ออก และประตูฉุกเฉิน หากทางเข้า - ออก ใช้ไม่ได้

๕. จุดจอดรถฉุกเฉิน , รถดับเพลิง ซึ่งกำหนดไว้ที่บริเวณ ถนนทางเข้า-ออกสำนักงานฯ ให้มีเส้นตารางแถบสีเหลืองไว้บนพื้นถนน

๖. จุดรับน้ำสำรองดับเพลิงซึ่งกำหนดไว้ พร้อมกับทำสัญลักษณ์แถบเส้นตารางสีเหลืองห้ามจอดรถวางทางไว้บนพื้นถนน

๗. ระบบจับสัญญาณไฟไหม้ เช่น

- เครื่องจับควัน (Smoke Detector)
- เครื่องตรวจจับสัญญาณความร้อน (Heat Detector)
- ระบบหัวฉีดน้ำดับเพลิงอัตโนมัติ (Sprinkler)
- จุดแจ้งเหตุไฟไหม้ (Pull Station)
- ไฟแสงสว่างฉุกเฉิน (Emergency Light)
- แผงควบคุมระบบเตือนภัย (Fire control Panel)
- เครื่องกระจายเสียง
- สัญญาณเสียง, แสงแจ้งเหตุไฟไหม้

๘. จุดติดตั้งอุปกรณ์ดับเพลิงไหม้ขั้นต้น คือ ถังดับเพลิงแบบมือถือ (Partable Fire Extinguisher) ดับเพลิงขั้นรุนแรง (ระบบสายส่งน้ำดับเพลิง) แหล่งเก็บน้ำสำรอง บัมน้ำดับเพลิง

๙. อุปกรณ์ช่วยชีวิต เช่น ลอกหนีไฟ (Fire Escape Device) เพื่อช่วยชีวิตคนติดค้างในเหตุเพลิงไหม้อาคารสูง , ท่อผ้าหนีไฟ (Chute) , เครื่องช่วยหายใจ (Scuba) , เบาะสวมช่วยชีวิต (Air Cushion) , ขวาน , ฆ้อนปอนด์ , เชือก , เปลหาม , เปลตัก , หน้ากากกันควันพิษ , บันไดลิงที่เคลื่อนย้ายได้

๑๐. ป้ายสัญลักษณ์ความปลอดภัย (Safety Sing) ป้ายเตือนอันตรายต่างๆ เช่น ป้ายทางออก (Exit) , ป้ายทางออกฉุกเฉิน (Emergency Exit) , ป้ายทางหนีไฟ (Fire Exit) , ป้ายจุดติดตั้งอุปกรณ์ดับเพลิง , ป้าย

จุด - ติดตั้งสัญญาณแจ้งเหตุ , ป้ายแสดงการใช้งานเครื่องมือฉุกเฉินต่างๆ ซึ่งป้ายดังกล่าว จัดทำด้วยวัสดุทนไฟและจุดเรืองแสง , เรืองแสงได้

๑๑. ระบบการติดต่อสื่อสาร เพื่อให้ทุกคนในหน่วยงาน ได้รับข่าวสารฉุกเฉินโดยทันที เช่น ระบบเสียงตามสาย , หอกระจายข่าว , ระบบวิทยุสื่อสาร , ระบบโทรศัพท์ภายใน , ระบบโทรศัพท์วงจรปิด โทรศัพท์มือถือ , ระบบกระจายเสียง หรือแม้แต่เครื่องเสียงที่ต้องใช้แบตเตอรี่ ต้องพร้อมใช้ตลอดเวลา

๑๒. ป้ายแสดงคณะกรรมการฉุกเฉิน ซึ่งประกอบไปด้วย

- ๑) ผู้อำนวยการดับเพลิง
- ๒) ทีมดับเพลิง
- ๓) ทีมอพยพ

การตรวจตราอุปกรณ์เพื่อการระงับอัคคีภัย

ผู้อำนวยการดับเพลิง

๑) จัดทำและปรับปรุง (Update) แผนผังทางหนีไฟ , ป้ายหนีไฟ , ถังดับเพลิง , ไฟฉุกเฉิน , อุปกรณ์หนีไฟ ให้มีความพร้อมใช้งาน

๒) ตรวจสอบการรายงานความพร้อมของทีมอพยพ และทีมดับเพลิง

ทีมดับเพลิง

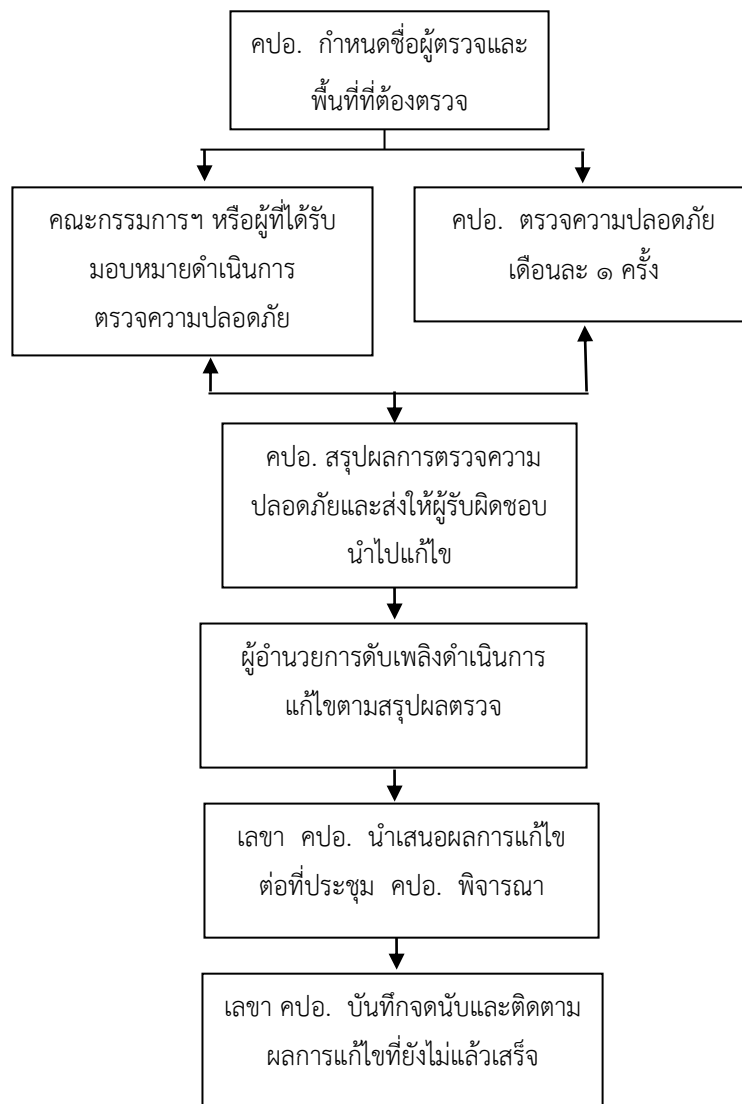
- ๑) ตรวจสอบถังดับเพลิง/ประจำชั้น ให้มีความพร้อมใช้งาน และการติดตั้งต้องไม่มีสิ่งกีดขวาง
- ๒) ตรวจสอบไฟฉุกเฉิน, จุดแจ้งเหตุเพลิงไหม้ในพื้นที่ชั้น
- ๓) รายงานผลการตรวจ ให้กรรมการชั้นทราบทุกเดือน

ทีมอพยพและค้นหา

- ๑) ตรวจสอบความพร้อมของอุปกรณ์สำหรับการอพยพ (ไฟฉาย,ธง,ใบเช็คชื่อ, โทรโข่ง)
- ๒) Update รายชื่อบุคลากรที่มีอยู่
- ๓) รายงานผลการตรวจให้ผู้อำนวยการดับเพลิง ทราบทุกเดือน



การดำเนินการตรวจความปลอดภัย



(หมายเหตุ คปอ. หมายถึง คณะกรรมการความปลอดภัย อาชีวอนามัย และสภาพแวดล้อมในการทำงาน)

๖.๒ แผนขณะเกิดเหตุเพลิงไหม้

๑) แผนดับเพลิง

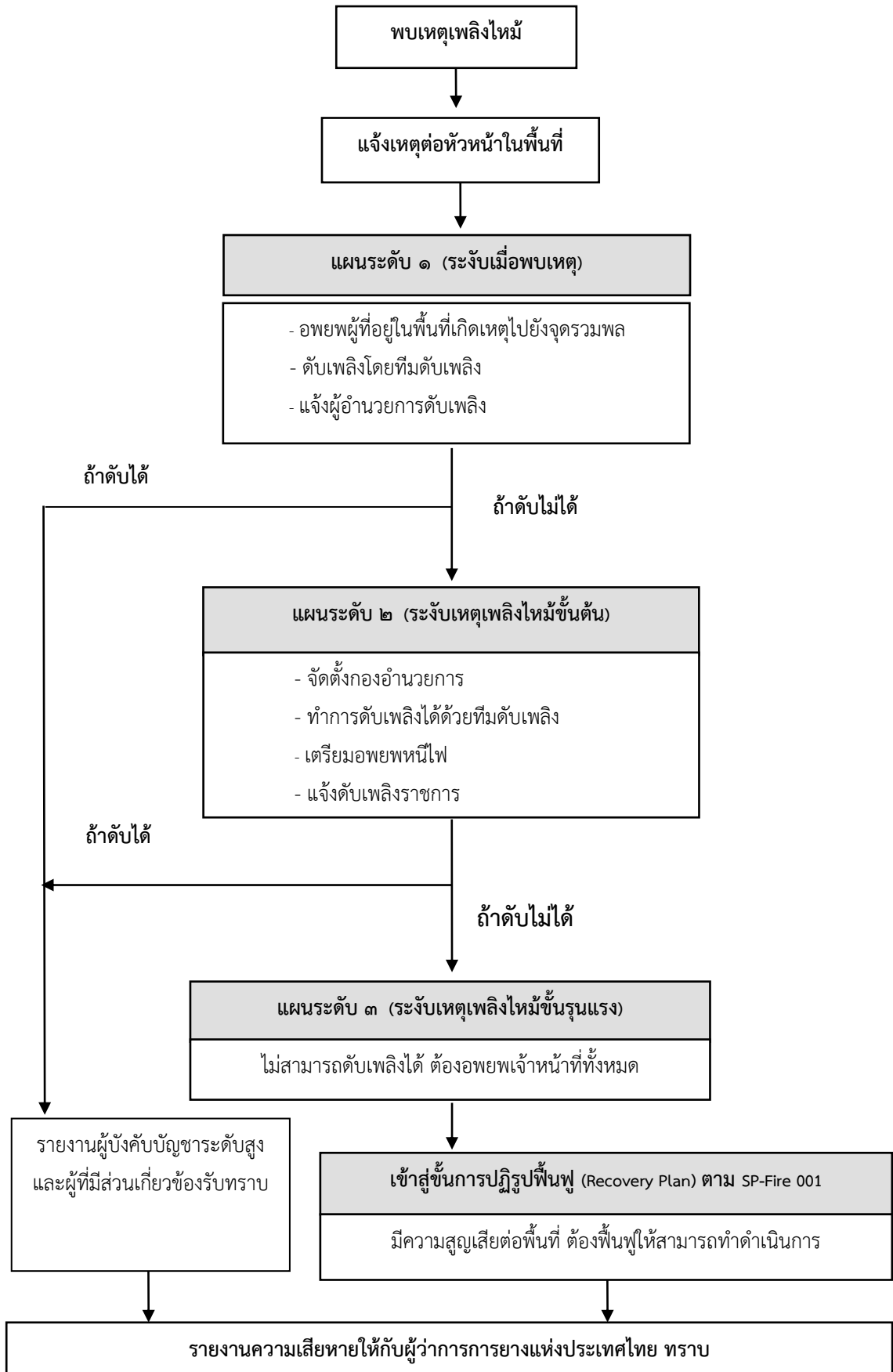
คณะกรรมการความปลอดภัย อาชีวอนามัย และสภาพแวดล้อมในการทำงาน กำหนดแผนการระงับอัคคีภัย โดยระบุขั้นตอนการปฏิบัติผู้รับผิดชอบและหน้าที่ในการปฏิบัติ โดยแบ่งแผนเป็น ๓ ระดับ

- (๑) แผนระดับ ๑ (ระงับเหตุเมื่อพบเหตุ)
- (๒) แผนระดับ ๒ (ระงับเหตุขั้นต้น)
- (๓) แผนระดับ ๓ (ระงับเหตุขั้นรุนแรง)

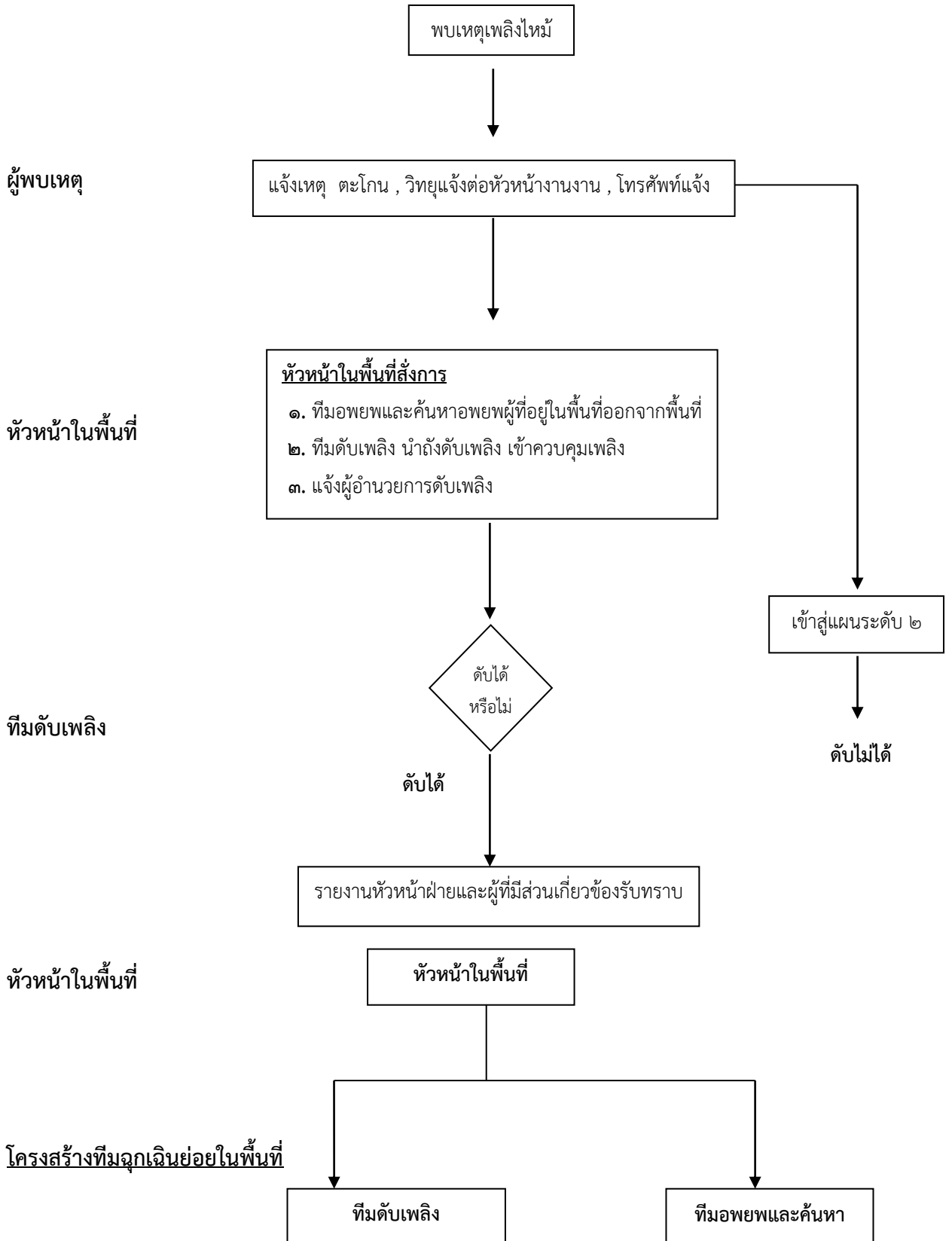
ความสัมพันธ์ระหว่างแผนระดับ ๑ - ๒ - ๓

๘ ขั้นตอนการปฏิบัติเมื่อเกิดเหตุเพลิงไหม้ ๘

ความสัมพันธ์ของแผนดับเพลิงระดับ ๑ - ๒ - ๓



แผนระดับ ๑ (ระงับเมื่อเกิดเหตุ)

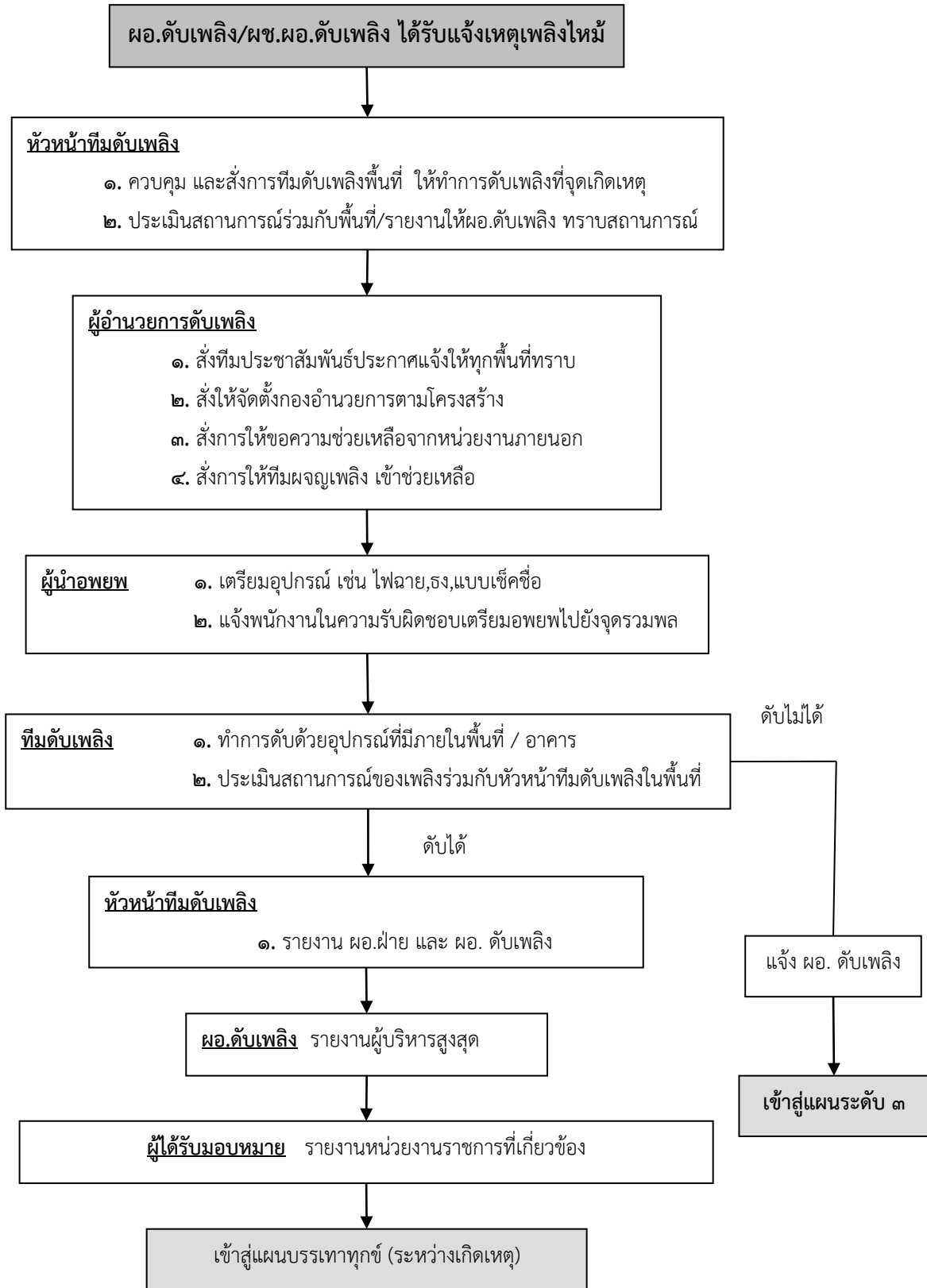


อาคาร	หัวหน้าในพื้นที่	ทีมดับเพลิง	ทีมอพยพและตรวจนับจำนวน
อาคารสำนักงานฯ	นางมณีนีรัตน์ ไกรสิทธิ์ นายศุภวัฒน์ บัวสุข นายวิญญู โครมกระโทก	นายอัจฉริย์ บุญยะวันตั้ง นายปานท์ สุวัชรชัยติวงศ์ รปภ.	นางมณีนีรัตน์ ไกรสิทธิ์ นายศุภวัฒน์ บัวสุข นายวิญญู โครมกระโทก
อาคารเก็บพัสดุ	-	นายอัจฉริย์ บุญยะวันตั้ง นายปานท์ สุวัชรชัยติวงศ์ รปภ.	นางมณีนีรัตน์ ไกรสิทธิ์ นายศุภวัฒน์ บัวสุข นายวิญญู โครมกระโทก
อาคารป้อมยาม	รปภ.	รปภ.	รปภ.

หน้าที่ผู้รับผิดชอบ

- **ผู้พบเหตุ**
 ๑. เมื่อพบเหตุเพลิงไหม้ให้รีบแจ้งหัวหน้าในพื้นที่ไปจุดจุดเกิดเหตุ
 ๒. ไปพร้อมกับผู้ที่อยู่ในพื้นที่ เตรียมอพยพ
- **หัวหน้าในพื้นที่** (คุณสมบัติ ต้องเป็นระดับหัวหน้างาน มีความอาวุโสเป็นผู้นำ)
 ๑. ไปจุดจุดเกิดเหตุและประเมินสถานการณ์
 ๒. แจ้งทีมนำอพยพให้อพยพบุคลากรและประชาชนผู้มาติดต่องานไปจุดรวมพลทันที
 ๓. แจ้งทีมดับเพลิง นำถังดับเพลิงไปดับที่จุดเกิดเหตุทันที
- **ผู้นำอพยพและค้นหาที่จุดเกิดเหตุ** (เสียงดัง ฟังชัด มีความอาวุโส)
 ๑. นำอุปกรณ์ในการอพยพ เช่น ไฟฉาย ธง แบบเช็คชื่อ
 ๒. แจ้งให้พนักงานในพื้นที่เตรียมตัวหยุดการทำงานเก็บเอกสารสำคัญและเตรียมอพยพ โดยใช้ข้อความต่อไปนี้
“ข้าพเจ้าชื่อ - นามสกุล..... เป็นผู้นำอพยพในพื้นที่ ขณะนี้เกิดเหตุไฟไหม้ที่ ขอให้ทุกคนเก็บทรัพย์สินส่วนตัว เอกสารสำคัญ และให้อพยพตามข้าพเจ้าไปจุดรวมพลที่ เต็มวัน ”
 ๓. ให้นำผู้อพยพไปตามเส้นทางหนีไฟ หรือหากอพยพไปช่องทางบันไดปกติให้อพยพโดยเร็ว
 ๔. ถึงจุดรวมพลให้สำรวจรายชื่อให้ครบถ้วน หากพบผู้สูญหายให้รีบแจ้งเพื่อค้นหา
- **ทีมดับเพลิง**
 ๑. นำทีมดับเพลิงไปฉีดที่จุดเกิดเหตุโดยปฏิบัติดังนี้
 - ดึงสลักออกจากคันบิบบและจับปลายสายให้แน่น
 - กดคันบิบบและฉีดไปยังฐานไฟและสายหัวฉีดซ้าย - ขวา เพื่อคลุมไฟ
 ๒. ระดมถังดับเพลิงจากจุดใกล้ที่สุดมาดับอย่างต่อเนื่อง

แผนระดับ ๒ (ระงับเหตุเพลิงไหม้ขั้นต้น)



หน้าที่รับผิดชอบ ตามแผนระดับ ๒

• หัวหน้าในพื้นที่ (จุดเกิดเหตุ)

๑. รายงานสถานการณ์และรอรับคำสั่งจากผู้อำนวยการดับเพลิง
๒. ชี้จุดเกิดเหตุให้ทีมดับเพลิง เข้าทำการดับเพลิงและถอนตัวไปยังจุดรวมพล

• ทีมดับเพลิง (จุดเกิดเหตุ)

๑. ระดมถังดับเพลิงในพื้นที่ใกล้เคียงไปยังจุดเกิดเหตุให้มากที่สุด
๒. เมื่อทีมดับเพลิง ไปถึงพื้นที่แล้ว ให้ถอนตัวไปยังจุดรวมพล

• ผู้อำนวยการดับเพลิง

๑. รับทราบข้อมูลส่งประกาศแจ้งให้ทุกพื้นที่ทราบ
๒. สั่งให้จัดตั้งกองอำนาจการตามโครงสร้าง
๓. ไปประจำกองอำนาจการ
๔. แจ้งผู้บริหารถึงสถานการณ์
๕. สั่งการให้ขอความช่วยเหลือจากหน่วยงานภายนอก
๖. สั่งการให้ทีมดับเพลิง เข้าช่วยเหลือ

• ทีมดับเพลิง

๑. เมื่อทราบเหตุให้รายงานตัวที่กองอำนาจการ หรือรายงานตัวทางวิทยุสื่อสารกับกับหัวหน้าในพื้นที่
๒. แต่งชุดคลุมและนำถังดับเพลิงที่ห้องเก็บอุปกรณ์ดับเพลิงไปยังจุดเกิดเหตุ
๓. ประเมินสถานการณ์ของเพลิง ร่วมกับหัวหน้าในพื้นที่ เพื่อขอใช้แผนระดับ ๓

• ทีมสื่อสาร/ประชาสัมพันธ์

๑. ประกาศเสียงตามสายให้พนักงานทราบตามข้อความ

“เรียน เจ้าหน้าที่ทุกท่าน โปรดทราบ (๒ ครั้ง) ขณะนี้เกิดเหตุเพลิงไหม้ ที่ ขอให้ทุกคน (ปฏิบัติตามคำแนะนำของผู้นำอพยพ) หยุดการทำงาน ,ปิดอุปกรณ์ไฟฟ้า เก็บทรัพย์สินส่วนตัว เอกสารสำคัญ และปฏิบัติตามผู้นำอพยพ และให้ทีมควบคุมสถานะฉุกเฉิน จัดตั้งศูนย์อำนาจการที่บริเวณ ด้วยค่ะ/ครับ”

(ในกรณีที่ไม่มีเสียงตามสาย ให้ประสานงานกับพื้นที่ต่างๆ ด้วยการโทรศัพท์)

๒. การแจ้งเหตุเพลิงไหม้ หน่วยราชการภายนอก ตำรวจดับเพลิง โดยประชาสัมพันธ์

.....(ชื่อผู้แจ้ง)..... ขอรายงานให้ทราบว่า ขณะนี้ได้เกิดเหตุเพลิงไหม้ที่
..... ลักษณะอาคาร ชั้น ตั้งอยู่ที่..... ใกล้กับ..... ซอย
..... ถนน..... เขต..... จังหวัด..... **ขอให้จัดหน่วยดับเพลิงมาควบคุม
สถานการณ์ด้วย โปรดติดต่อกลับหมายเลข (เบอร์มือถือผู้แจ้ง)**

๓. การแจ้งขอรถพยาบาลฉุกเฉิน โดยประชาสัมพันธ์

.....(ชื่อผู้แจ้ง)..... ขอรายงานให้ทราบว่า ขณะนี้ได้เกิดเหตุเพลิงไหม้ที่
..... ตั้งอยู่ที่..... ใกล้กับ..... ซอย..... ถนน.....
เขต..... จังหวัด..... สถานการณ์ตอนนี้เพลิงได้ลุกไหม้อย่างรุนแรง อาจจะมีผู้บาดเจ็บ **ขอให้จัด
รถพยาบาลฉุกเฉินมาด้วย โปรดติดต่อกลับหมายเลข (เบอร์มือถือผู้แจ้ง)**

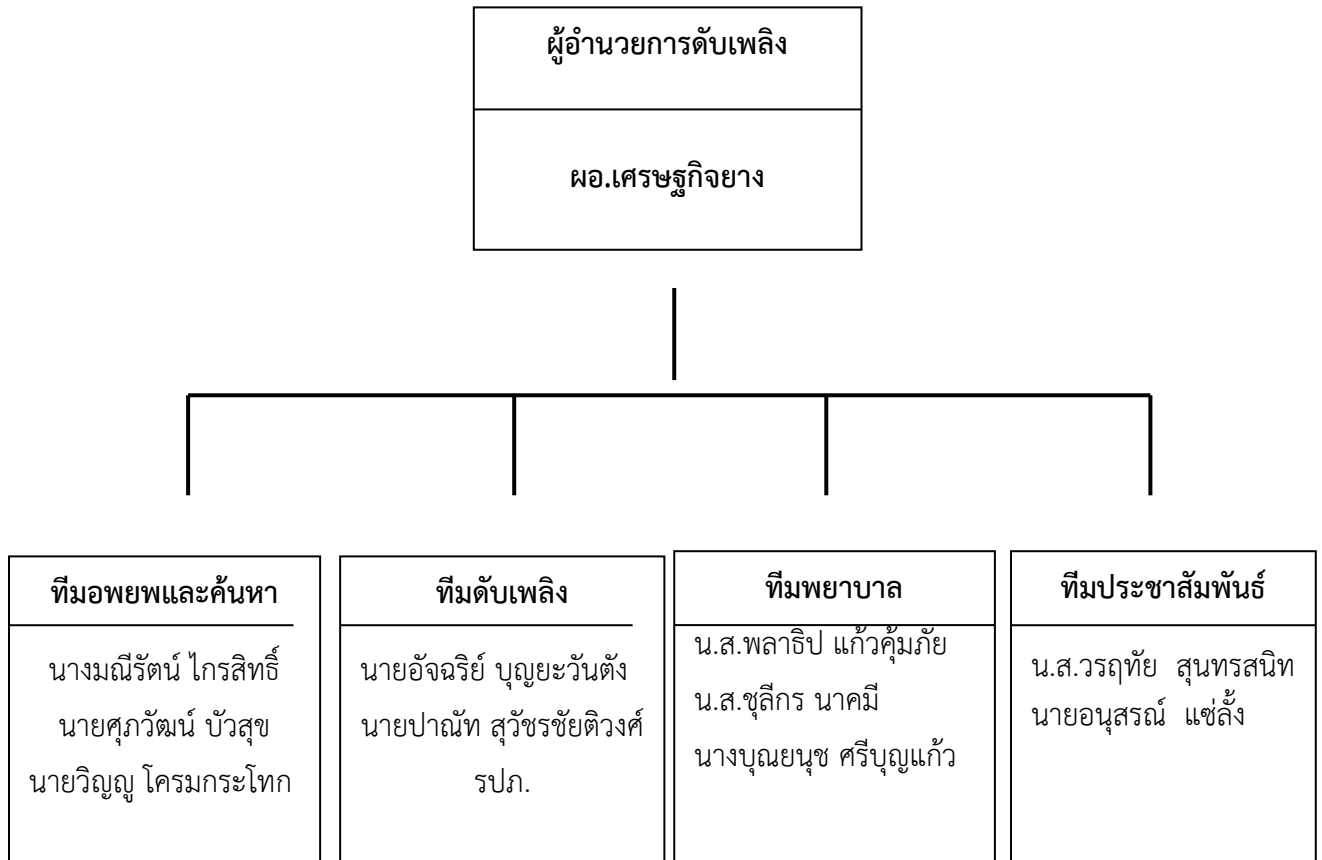
• **ทีมดับเพลิง**

๑. เมื่อรับทราบเหตุให้นำถังดับเพลิงทำการดับที่จุดเกิดเหตุ (ในกรณีที่อยู่ใกล้) หรือกอง
อำนาจการ
๒. ประเมินสถานการณ์ของเพลิง ร่วมกับหัวหน้าชุดทีมผจญเพลิงขั้นต้น (หากดับไม่ได้ให้
แจ้ง ผอ.ดับเพลิง ขอนุมติดต่ออพยพและใช้แผนระดับ ๓)
๓. เมื่อได้ยินสัญญาณอพยพ ให้ทำการอพยพไปยังจุดรวมพล



โครงสร้างและหน้าที่รับผิดชอบของศูนย์อำนวยความสะดวกดับเพลิง แผนระดับ ๓ (ระงับเหตุเพลิงไหม้ขั้นรุนแรง)

ช่วงเวลาทำงานปกติวันจันทร์ - วันศุกร์ (เวลา ๐๘.๓๐ น. - ๑๖.๓๐ น.)



ผู้รับผิดชอบและหน้าที่ของผู้ปฏิบัติตามโครงสร้าง (แผนระดับ ๓)

ตำแหน่ง	ผู้รับผิดชอบ		อุปกรณ์	หน้าที่
	ช่วงเวลาปกติ	ช่วงกลางคืน		
๑. ผอ.ดับเพลิง	ผอ.เศรษฐกิจยาง เบอร์โทร ๐๖๓-๙๐๕๖๑๒๙	-	- หมวก ผอ.ดับเพลิง - เสื้อ ผอ.ดับเพลิง - วิทยุ - แฟ้มอำนวยความสะดวกและ แผนผังอาคาร (จุดจัดเก็บ ห้อง เจ้าหน้าที่ความ ปลอดภัย)	๑. รับรายงานและเช็คความพร้อมของ กองอำนวยความสะดวก ๒. อำนวยความสะดวกและสั่งการในการใช้แผน ระงับเหตุเพลิงไหม้ขั้นรุนแรง ๓. สั่งการให้ขอความช่วยเหลือจาก หน่วยงานภายนอก ๔. สั่งการให้ทุกหน่วยงานหยุดหรือ ปฏิบัติการต่อสูไฟ ๕. ประสานงานกับหน่วยงานภายนอกที่มา ช่วยเหลือ ๖. รายงานสถานการณ์ต่อผู้บริหาร
๒. รอง ผอ. ดับเพลิง	นางมณีรัตน์ ไกรสิทธิ์	หัวหน้า รปภ.	กรณีรักษาการแทน ผอ. ใช้อุปกรณ์ของ ผอ.ดับเพลิง ข้างต้น	๑. รักษาการแทน ผอ.ดับเพลิง (กรณีที่ ผอ.ดับเพลิง ไม่สามารถ ปฏิบัติงานได้) ๒. ประสานงานกับ ผอ.ดับเพลิง
๓. ทีมดับเพลิง	นายจักรี บุญยะวันตั้ง นายปวัฒน์ สุวัชรชัยติวงศ์ รปภ.	รปภ. ผลัด กลางคืน ช่างผลัด กลางคืน	วิทยุ ถังดับเพลิง ชุดคลุมดับเพลิง ไฟฉาย (จุดจัดเก็บ ห้องเก็บอุปกรณ์ ดับเพลิง)	๑. รายงานตัวต่อ ผอ. ดับเพลิง ๒. ดำเนินการควบคุมสถานการณ์ตามคำสั่ง ผอ.ดับเพลิง ๓. รายงานสถานการณ์ และให้ข้อมูล เกี่ยวกับจุดเกิดเหตุต่อ ผอ. ดับเพลิง ๔. รอรับคำสั่งจาก ผอ.ดับเพลิง
๔. ทีมอพยพ และค้นหา	นางมณีรัตน์ ไกรสิทธิ์ นายศุภวัฒน์ บัวสุข นายวิญญู โครมกระโทก	-	รายชื่อผู้อยู่ในอาคาร ทั้งหมด กระดานตรวจสอบ รายชื่อ ปากกา แปรงลบ กระดาน โทรโข่ง (จุดจัดเก็บ ห้องธุรการ)	๑. รายงานตัวต่อ ผอ.ดับเพลิง ๒. ตรวจสอบผู้สูญหาย รายงานผอ.ดับเพลิง ๓. ค้นหาผู้สูญหาย โดยการอนุมัติของ ผอ.ดับเพลิง ๔. สั่งการทีมพยาบาล ช่วยเหลือผู้บาดเจ็บ และนำรถส่งผู้บาดเจ็บไป โรงพยาบาล

ตำแหน่ง	ผู้รับผิดชอบ		อุปกรณ์	หน้าที่
	ช่วงเวลาปกติ	ช่วงกลางคืน		
๔. ทีมพยาบาล	น.ส.พลาธิป แก้วคุ้มภัย น.ส.ชุลีกร นาคมี นางบุญยงนุช ศรีบุญแก้ว	-	- กระเป๋ายา มาตรฐาน - อุปกรณ์ทำแผล - ผ้ายัด เพื่อ อ่อน - ยาทาแผลไฟ ไหม้ น้ำร้อนลวก - เสื้อ ผ้าปูพื้น - แลบจำแนก ผู้บาดเจ็บ (จุดจัดเก็บ ห้อง พยาบาล)	๑. รายงานตัวต่อหัวหน้าทีมอพยพ ๒. จัดเตรียมอุปกรณ์ปฐมพยาบาลและ ช่วยเหลือผู้บาดเจ็บ ๓. จัดทำการปฐมพยาบาลให้ผู้บาดเจ็บ (จัดลำดับความสำคัญของผู้ป่วย) ๔. ประสานงานทีมยานพาหนะ เพื่อนำและ ดูแลผู้ป่วยส่ง รพ. ๕. จัดซื้อผู้บาดเจ็บที่นำส่งโรงพยาบาล รายงานหัวหน้าหน่วยอพยพทุกครั้ง
๕. ทีม ประชาสัมพันธ์	น.ส.วรฤทัย สุนทรสนิท นายอนุสรณ์ แซ่ลี้	-	- วิทยุสื่อสาร (ถ้ามี) - โทรศัพท์ (ถ้ามี) - โทรศัพท์มือถือ (จุดจัดเก็บ ห้อง ธุรการ)	๑. รายงานตัวต่อ ผอ.ดับเพลิง ๒. ประสานงานสั่งการโดยความเห็นชอบของ ผอ.ดับเพลิง ๓. เป็นศูนย์รวมข้อมูลของทุกหน่วยงาน เพื่อรายงาน ผอ.ดับเพลิง

แผนระดับ ๓ (ระงับเหตุเพลิงไหม้ขั้นรุนแรง)

หัวหน้าในพื้นที่
และทีมดับเพลิง

เพลิงไหม้รุนแรงไม่สามารถดับเพลิงได้ โดยทีมดับเพลิง

(จากแผนระดับ ๒) และหัวหน้าในพื้นที่

ขออนุมัติ ผอ.ดับเพลิง ต่อไปนี้

๑. ขอให้ใช้แผนอพยพหนีไฟ
๒. ขอให้ตัดไฟฟ้าเพื่อจะทำการฉีดน้ำดับเพลิง
๓. ขอให้ส่งทีมดับเพลิง เข้าดับเพลิง

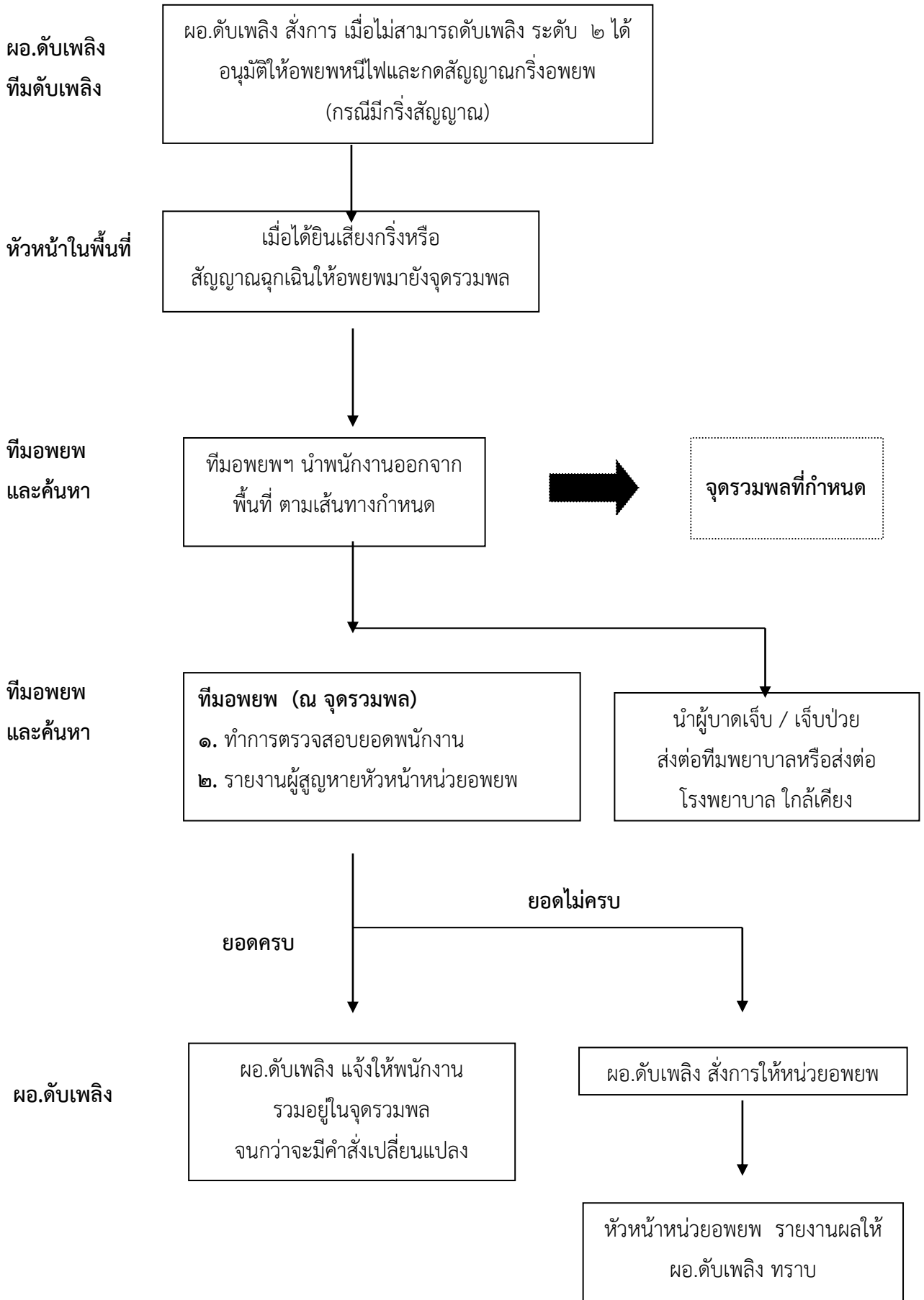
ผู้อำนวยการดับเพลิง

๑. รับการรายงานตัวจากหน่วยงานต่างๆ ที่กองอำนาจการ
๒. ตรวจสอบความพร้อมของกองอำนาจการและปฏิบัติหน้าที่
เพื่อรองรับผู้อพยพ
๓. สั่งการให้อพยพจากอาคาร โดยการกตัญญูฉวยเหตุ
๔. สั่งการให้ตัดไฟฟ้า
๕. สั่งการให้ทีมดับเพลิง เข้าดับเพลิง
๖. สั่งการให้ทุกหน่วยงานปฏิบัติตามแผน ระดับ ๓ ตามโครงสร้าง
๗. ให้รายงานข้อมูลสถานการณ์ต่อหัวหน้า/เจ้าหน้าที่ดับเพลิง
ท้องที่เพื่อวางแผนการดับเพลิง

ผู้อำนวยการดับเพลิง

ประสานงานกับเจ้าหน้าที่ดับเพลิงและหน่วยงานภายนอก
จนสามารถดับเพลิงได้

๒) แผนอพยพหนีไฟ



วิธีปฏิบัติ

หน้าที่รับผิดชอบของทีมควบคุมการอพยพ	หน้าที่รับผิดชอบของพนักงาน
๑. เมื่อรับทราบเหตุเพลิงไหม้ให้แจ้งทุกคน ในพื้นที่จัดเก็บเตรียมอุปกรณ์ของสำคัญ	๑. เมื่อทราบเหตุเพลิงไหม้ - ควบคุมสติ - วางอุปกรณ์เช่นมีด, ไม้พาย หรือเก็บอุปกรณ์บนโต๊ะทำงาน ให้เรียบร้อย รวมทั้งปิดเครื่องจักร อุปกรณ์ที่ใช้ไฟฟ้าทั้งหมด - เตรียมเอกสารของสำคัญให้พร้อม - ทำตามคำแนะนำของผู้นำอพยพ
๒. จัดเตรียมความเรียบร้อยของเส้นทางอพยพหนีไฟ	๒. เคลียร์สถานที่ ไม่ให้มีสิ่งกีดขวางทางเดินและ ทางหนีไฟ
๓. เตรียมอุปกรณ์สำหรับการอพยพหนีไฟ - ไฟฉาย - ธงอพยพ - แบบเช็คชื่อ	๓. ผู้นำอพยพ จัดเตรียมอุปกรณ์สำหรับการอพยพหนีไฟให้ เรียบร้อย
๔. เมื่อได้รับสัญญาณให้อพยพ - นำทุกคนอพยพไปตามทางหนีไฟไปยังจุดรวมพล - รอรับคำสั่งจาก หัวหน้าทีมควบคุมอพยพต่อไป	๔. เมื่อได้รับสัญญาณอพยพ - รีบเดินอย่างรวดเร็วตามผู้นำอพยพ - อย่าวิ่ง หรือแตกแถวไปทำธุระอื่นเด็ดขาด - รายงานตัวที่จุดรวมพล - ถึงจุดรวมพลผู้นำอพยพทำการเช็คชื่อ และรายงานหัวหน้า ทีมควบคุมอพยพ - ผู้นำอพยพควบคุมความสงบและปลอดภัยพนักงาน
๕. ปฏิบัติตามคำสั่งของ ผอ.ดับเพลิง	๕. หัวหน้างานซึ่งเป็นผู้นำอพยพรอฟังคำสั่งจาก ทีมอพยพและค้นหา

แบบข้อความที่ใช้ประกาศและแจ้งสื่อสารเหตุเพลิงไหม้

• ระดับแผน ๑

๑. การแจ้งรายงานเมื่อพบเหตุเพลิงไหม้

๑) แจ้งหัวหน้าในพื้นที่ “ไฟไหม้ๆ ที่.....”

๒. ผู้นำอพยพ

“ข้าพเจ้าชื่อ-นามสกุล..... เป็นผู้นำอพยพในพื้นที่ ขณะนี้เกิดเหตุไฟไหม้ที่ ขอให้ทุกคนเก็บทรัพย์สินส่วนตัว เอกสารสำคัญและให้อพยพตามข้าพเจ้าไปจุดรวมพลที่..... เดียวนี้ ”

• ระดับแผน ๒

๑. การแจ้ง / ประกาศประชาสัมพันธ์ โดย (OPERATOR)

“เรียน เจ้าหน้าที่ทุกท่าน โปรดทราบ (๒ ครั้ง) ขณะนี้เกิดเหตุเพลิงไหม้ที่ กำลังควบคุมสถานการณ์อยู่ ขอให้ทุกคน(ปฏิบัติตามคำแนะนำของผู้นำอพยพหยุดการทำงาน ปิดอุปกรณ์ไฟฟ้า เก็บทรัพย์สินส่วนตัว เอกสารสำคัญและปฏิบัติตามผู้นำอพยพ และให้ทีมควบคุมสถานะฉุกเฉิน จัดตั้งกองอำนวยความสะดวกด้านหน้า ด้วยค่ะ/ครับ”

๒. การแจ้งเหตุเพลิงไหม้ หน่วยราชการภายนอก ตำรวจดับเพลิง โดยประชาสัมพันธ์

..... (ชื่อผู้แจ้ง) ขอรายงานให้ทราบว่า ขณะนี้ได้เกิดเหตุเพลิงไหม้ที่ ลักษณะอาคารสูง ชั้น ตั้งอยู่ที่ ใกล้กับ ซอย ถนน เขต จังหวัด ขอให้จัดหน่วยดับเพลิงมาควบคุมสถานการณ์ด้วย โปรดติดต่อกลับหมายเลข (เบอร์มือถือผู้แจ้ง)

๓. การแจ้งขอรถพยาบาลฉุกเฉิน โดยประชาสัมพันธ์

..... (ชื่อผู้แจ้ง) ขอรายงานให้ทราบว่า ขณะนี้ได้เกิดเหตุเพลิงไหม้ที่ ตั้งอยู่ที่ ใกล้กับ ซอย ถนน เขต จังหวัด สถานการณ์ตอนนี้ เพลิงได้ลุกไหม้อย่างรุนแรง อาจจะมีผู้บาดเจ็บ ขอให้จัดรถพยาบาลฉุกเฉินมาด้วย โปรดติดต่อกลับหมายเลข (เบอร์มือถือผู้แจ้ง)

๔. การแจ้งของผู้นำอพยพ

“ข้าพเจ้า ชื่อ-นามสกุล เป็นผู้นำอพยพในพื้นที่ ขณะนี้ได้เกิดเหตุไฟไหม้ที่บริเวณ ขอให้ทุกคนหยุดการทำงาน ปิดอุปกรณ์ไฟฟ้า เก็บทรัพย์สินส่วนตัว เอกสารสำคัญและมารวมตัวกันที่ประตูหนีไฟ หากได้ยินสัญญาณกริ่งอพยพให้อพยพตามข้าพเจ้าไปจุดรวมพลด้านหน้าอาคาร ”

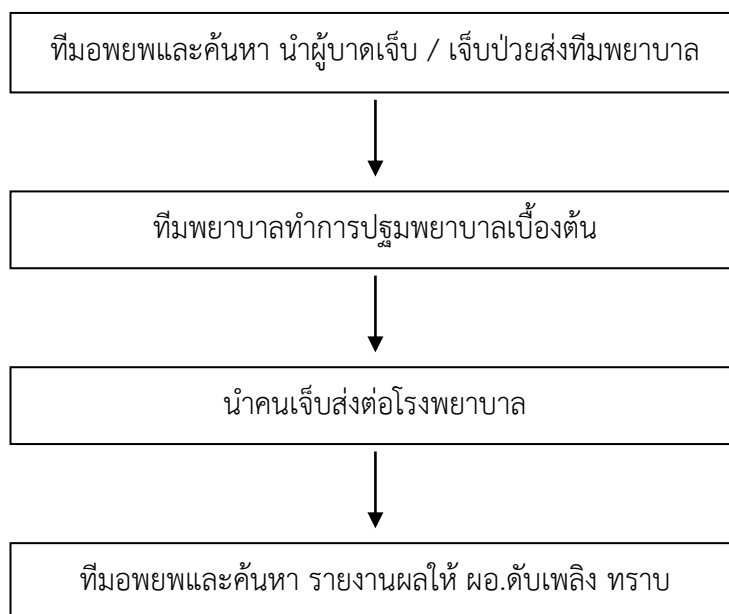
• **ระดับแผน ๓**

๑. ผู้นำอพยพ “ให้อพยพตามข้าพเจ้าไปจุดรวมพลเดี๋ยวนี้ ”

๒. การแจ้งยกเลิกภาวะฉุกเฉิน (ทีมประชาสัมพันธ์)

“ เรเรียน พนักงานทุกท่าน ตามที่ได้เกิดเหตุเพลิงไหม้ที่จุด อาคาร
นั้น บัดนี้ เพลิงได้สงบลงแล้ว จึงขอประกาศยกเลิกภาวะฉุกเฉิน ให้พนักงานทุกท่านกลับเข้าทำงานตามปกติ และ
ขอเชิญทีมควบคุมภาวะฉุกเฉิน รวมทั้งผู้บริหารของทุกหน่วยงานเข้าร่วมประชุมแถลงข่าว ที่ห้องประชุม
..... ค่ะ/ครับ ”

๓) **แผนบรรเทาทุกข์ขณะเกิดเหตุ**



หน้าที่ของทีมพยาบาล

๑. รายงานตัวต่อทีมอพยพและค้นหา
๒. จัดเตรียมอุปกรณ์และสถานที่ปฐมพยาบาล พร้อมช่วยเหลือผู้บาดเจ็บ
๓. ประสานงาน เพื่อนำและดูแลผู้ป่วยส่งโรงพยาบาล
๔. จดชื่อผู้บาดเจ็บที่นำส่งโรงพยาบาล รายงานทีมอพยพและค้นหาทุกครั้ง

๖.๓ แผนหลังเกิดเหตุเพลิงไหม้

๑) แผนบรรเทาทุกข์

(๑) การประสานงานกับหน่วยงานของรัฐ

ทีมประชาสัมพันธ์ ทำการประสานงานกับหน่วยงานของรัฐ ตามคำสั่งของ ผอ.ดับเพลิง

- สถานีดับเพลิงและกู้ภัยบางขุนนนท์ เบอร์โทรศัพท์ ๐๒ ๔๒๔ ๓๘๕๐
- โรงพยาบาลศิริราช เบอร์โทรศัพท์ ๐-๒๔๑๙-๗๐๐๐
- แจ้งเหตุด่วนเหตุร้าย เบอร์โทรศัพท์ ๑๙๑ , ๑๒๓
- การไฟฟ้านครหลวงเขตธนบุรี เบอร์โทรศัพท์ ๐-๒๔๑๑-๒๔๐๑
- สถานีตำรวจนครบาลบางขุนนนท์ เบอร์โทรศัพท์ ๐-๒๔๒๔-๐๕๔๑-๓
- การประปานครหลวง (บางกอกน้อย) เบอร์โทรศัพท์ ๐-๒๔๔๙-๐๐๑๑

(๒) การสำรวจความเสียหาย

การเข้าสำรวจความเสียหายหลังจากเพลิงสงบ

(๓) การรายงานตัวของเจ้าหน้าที่ทุกฝ่าย และกำหนดจุดนัดพบเพื่อรอรับคำสั่ง ณ จุดรวมพล

เจ้าหน้าที่ทุกฝ่ายรายงานตัวต่อผู้บังคับบัญชาตามโครงสร้าง และหน้าที่รับผิดชอบของศูนย์อำนวยการดับเพลิง

(๔) การช่วยชีวิตและค้นหาผู้เสียชีวิตหรือผู้สูญหาย โดยทีมดับเพลิง , ทีมอพยพและค้นหา ผู้

สูญหาย ซึ่งมีหน้าที่ ดังนี้

๔.๑ รับแจ้งผู้สูญหาย

๔.๒ ทำการค้นหาผู้สูญหาย

๔.๓ รายงานยอดผู้สูญหายแก่ผู้อำนวยการดับเพลิง เป็นระยะ ๆ

๔.๔ ประสานงานกับเจ้าหน้าที่ดับเพลิง และเจ้าหน้าที่ตำรวจเพื่อเข้าค้นหาผู้สูญหายอย่าง

ละเอียดอีกครั้ง

(๕) การเคลื่อนย้ายผู้ประสบภัย ทรัพย์สิน และผู้เสียชีวิต

๕.๑ ผู้ประสบภัย/ผู้บาดเจ็บ ทีมอพยพและค้นหา พาไปยังจุดปลอดภัย แล้วนำส่งทีมพยาบาล เพื่อ

ทำการปฐมพยาบาลเบื้องต้น หรือนำส่งโรงพยาบาลต่อไป และติดต่อแจ้งญาติให้ทราบ

๕.๒ ทรัพย์สิน ทุกหน่วยงานทำการเก็บทรัพย์สิน, อุปกรณ์ที่สำคัญออกมาพร้อมกับทีม

อพยพและค้นหา โดยเคลื่อนย้ายทรัพย์สิน, อุปกรณ์, เครื่องคอมพิวเตอร์ ไปยังที่ปลอดภัย

๕.๓ ผู้เสียชีวิต ทีมประชาสัมพันธ์ ประสานงานกับเจ้าหน้าที่ตำรวจแจ้งยอดผู้เสียชีวิต

(๖) การประเมินความเสียหาย

ร่วมกับธุรการ , วิศวกร , เจ้าหน้าที่ดับเพลิง , เจ้าหน้าที่ตำรวจประเมินความเสียหายเบื้องต้น และรายงานผลต่อ ผอ.ดับเพลิง

(๗) การช่วยเหลือสงเคราะห์ผู้ประสบภัย

จัดเตรียมอุปกรณ์ช่วยเหลือผู้ประสบภัย ประสานงานกับหน่วยงานภายนอก เพื่อขอความช่วยเหลือสำหรับผู้ประสบภัย

(๘) การปรับปรุงแก้ไขปัญหาเฉพาะหน้า เพื่อให้ทำงานขององค์กร สามารถดำเนินการได้โดยเร็วที่สุด ผอ.ดับเพลิง สั่งดำเนินการตามแผนดำเนินการกรณีเกิดเหตุฉุกเฉิน

๒) แผนการปฏิรูปฟื้นฟู

แผนการปฏิรูปฟื้นฟู ได้แก่ การสรุปรายงานผลการประเมินจากทุกกรณีมาปรับปรุงแก้ไข โดยเฉพาะแผนการป้องกันเหตุเพลิงไหม้ (ก่อนเกิดเหตุ) แผนปฏิบัติเมื่อเกิดเหตุเพลิงไหม้ (ระหว่างเกิดเหตุ) แผนบรรเทาทุกข์ (ทันทีที่เพลิงสงบ) รวมทั้งปรับปรุงแก้ไขบุคลากรที่ปฏิบัติหน้าที่บกพร่อง โดยกำหนดให้มีโครงการฯ ดังนี้

(๑) โครงการประชาสัมพันธ์สาเหตุการเกิดอัคคีภัยและแนวทางการป้องกันในรูปแบบต่างๆ

แนวทางดำเนินการ

๑.๑) ดำเนินการไต่สวนหาสาเหตุตามขั้นตอนการปฏิบัติงาน เรื่อง การรายงาน ไต่สวนและวิเคราะห์อุบัติเหตุ

๑.๒) นำผลการไต่สวนรายงานต่อคณะกรรมการความปลอดภัย อาชีวอนามัย และสภาพแวดล้อมในการทำงาน

(๒) โครงการสงเคราะห์ผู้ป่วย

ผอ.ดับเพลิง สั่งให้หน่วยงานที่เกี่ยวข้องสนับสนุนด้านสวัสดิการให้กับพนักงาน ลูกจ้าง

(๓) โครงการปรับปรุงซ่อมแซม

ดำเนินการตามขั้นตอนการปฏิบัติงาน เรื่อง การดำเนินงานเมื่อเกิดเหตุฉุกเฉิน

(๔) หน่วยงานหรืออาคารที่เกิดเหตุเพลิงไหม้ ดำเนินการมิให้งานหยุดชะงัก

(๕) ปรับปรุงแผนป้องกันและระงับอัคคีภัยให้มีความเหมาะสมยิ่งขึ้น

๕.๑) ผอ.ดับเพลิง เรียกประชุมหน่วยงาน เพื่อปรับแผนป้องกันและระงับอัคคีภัยให้ดียิ่งขึ้น

๕.๒) คณะกรรมการความปลอดภัย อาชีวอนามัย และสภาพแวดล้อมในการทำงาน ร่วมกันหารือ ปรับปรุง และเพิ่มเติมอุปกรณ์ในการป้องกันและระงับอัคคีภัยให้ดียิ่งขึ้น

๖.๔ การประสานงานกับหน่วยงานภายนอก

ประเภทหน่วยงาน	เกิดเหตุอัคคีภัยภายในพื้นที่อาคาร ขอความช่วยเหลือเรื่อง	เกิดเหตุอัคคีภัยภายนอกข้างเคียง ให้ความช่วยเหลือเรื่อง
<p>๑. หน่วยงานภายนอกที่อยู่ใกล้เคียง เช่น</p> <ul style="list-style-type: none"> - สถานีอนามัย 	<p>๑. ช่วยแจ้งตำรวจดับเพลิง</p> <p>๒. ขออนุญาตใช้สถานที่บริเวณหน้าอาคาร เป็นจุดจอดรถพยาบาล ลานจอดรถ เป็นจุดวางทรัพย์สิน อุปกรณ์ดับเพลิงบางส่วน</p>	<p>๑. จัดทีมดับเพลิง เข้าช่วย</p> <p>๒. ช่วยแจ้งตำรวจดับเพลิง</p> <p>๓. อนุญาตให้ใช้พื้นที่รวมพล</p>
<p>๒. หน่วยงานภายนอกที่สามารถช่วยเหลือโดยตรง เช่น</p> <ul style="list-style-type: none"> - ตำรวจดับเพลิง - โรงพยาบาล - สถานีตำรวจ - หน่วยกู้ภัยเอกชน - อาสาสมัครป้องกันภัยพลเรือน 	<p>๑. นำแผนดับเพลิงเราเข้าไปปรึกษา เพื่อขอความช่วยเหลือ โดยขอ Update เบอร์โทรศัพท์ขอความช่วยเหลือ</p> <p>๒. ขอทราบแนวทางการปฏิบัติของตำรวจดับเพลิง เมื่อโทรศัพท์ ขอความช่วยเหลือ</p> <p>๓. ขอทราบระยะเวลาที่จะมาถึงโดยประมาณ นับแต่แจ้งเหตุ</p> <p>๔. จัดเตรียมอุปกรณ์ข้อมูลจำเป็นที่ตำรวจดับเพลิงต้องการ เช่น แหล่งน้ำดับเพลิง</p>	

หมายเลขโทรศัพท์ติดต่อหน่วยงานภายนอก	
หน่วยงาน	หมายเลขโทรศัพท์
สำนักป้องกันและบรรเทาสาธารณภัย กรุงเทพมหานคร	199
<u>กองปฏิบัติการดับเพลิง 4</u>	
สถานีดับเพลิงบางขุนนนท์	0-2424-3850-1
สถานีดับเพลิงธนบุรี	0-2465-3015-6
สถานีดับเพลิงตลิ่งชัน	0-2413-3738 , 0-2431-3739
แจ้งเหตุด่วนเหตุร้าย	191
สถานีตำรวจนครบาลบางขุนนนท์	0-2424-0541-3
สถานีตำรวจนครบาลตลิ่งชัน	0-2448-6360
กองปราบปราม	1195
ศูนย์ประสานงานฉุกเฉิน 24 ชม.	0-2226-4444
มูลนิธิป่อเต็กตึ๊ง	0-2226-4444-8
มูลนิธิร่วมกตัญญู	0-2751-0951-3
สถานีวิทยุ จส. 100	1137 , 0-2711-9151-8
สำนักงานเขตบางกอกน้อย	0-2424-0747
ศูนย์เฮอร์วัด (ในพื้นที่ กทม.)	1646
โรงพยาบาลธนบุรี 1	0-2411-0401-7 , 0-2412-0020
โรงพยาบาลธนบุรี 2	0-2488-3858
โรงพยาบาลเกษมราษฎร์ ประชาชื่น	0-2910-1600-48
โรงพยาบาลศิริราช	0-2419-7000
โรงพยาบาลศิริราช ปิยมหาราชการุณย์	0-2419-1000
การไฟฟ้านครหลวงเขตธนบุรี	0-2411-2401
ศูนย์บริการรับแจ้งไฟฟ้าขัดข้อง การไฟฟ้านครหลวง	1130
แจ้งการประปา น้ำไม่ไหล	1125
การประปานครหลวง (บางกอกน้อย)	0-2449-0011
กระทรวงเกษตรและสหกรณ์ (กษ.)	0-2281-5955