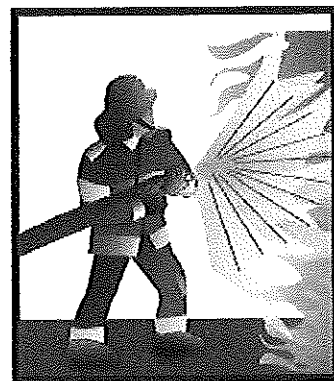
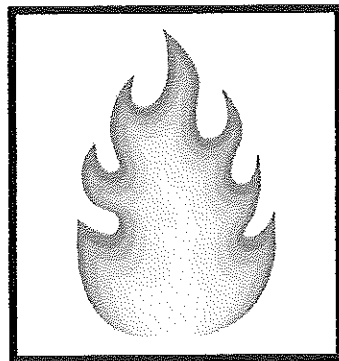




การยางแห่งประเทศไทย
Rubber Authority of Thailand

แผนป้องกันและระงับอัคคีภัย
การยางแห่งประเทศไทยจังหวัดจันทบุรี
ประจำปี พ.ศ. ๒๕๖๓



สารบัญ

	หน้า
๑. หลักการและเหตุผล	๑
๒. วัตถุประสงค์	๑
๓. ขั้นตอนการปฏิบัติ	๑
๔. ข้อมูลทั่วไป	๒
๕. แผนการป้องกันและระงับอัคคีภัย	๒
๕.๑ การปฏิบัติก่อนเกิดเหตุเพลิงไหม้	๒
๕.๒ การปฏิบัติขณะเกิดเหตุเพลิงไหม้	๔
๕.๓ การปฏิบัติภายหลังเพลิงสงบ	๕
๖. การแบ่งมอบภารกิจหน่วยงานและเจ้าหน้าที่ที่เกี่ยวข้อง	๖
๗. แผนปฏิบัติการเมื่อเกิดเพลิงไหม้	๘
๗.๑ แผนผังปฏิบัติการเมื่อเกิดเพลิงไหม้ในเวลาราชการ	๘
๗.๒ แผนผังปฏิบัติการเมื่อเกิดเพลิงไหม้นอกเวลาราชการ	๙
๗.๓ แผนผังการระงับอัคคีภัยการอพยพหนีไฟ	๑๐
๗.๔ แผนผังการปฏิบัติเมื่อประสบเหตุเพลิงไหม้ในอาคาร	๑๑
๘. แผนบรรเทาทุกข์	๑๒
๙. แผนผังการติดต่อตามกระบวนการ Call Tree	๑๓
ภาคผนวก	๑๔
- เบอร์โทรฉุกเฉิน	
- รายงานการสำรวจความเสี่ยงและตรวจตรา เพื่อเฝ้าระวังป้องกันอัคคีภัย (เอกสารแนบ ๑)	
- การกำหนดตัวบุคคลและหน้าที่เพื่อระงับเหตุเพลิงไหม้ขั้นต้น (เอกสารแนบ ๒)	
- แผนอพยพ (เอกสารแนบ ๓)	

แผนป้องกันและระงับอัคคีภัย

๑. หลักการและเหตุผล

ด้วยกฎกระทรวงกำหนดมาตรฐานในการบริหาร จัดการ และดำเนินการด้านความปลอดภัยอาชีวอนามัย และสภาพแวดล้อมในการทำงานเกี่ยวกับการป้องกันและระงับอัคคีภัย พ.ศ. ๒๕๕๕ ข้อ ๔ กำหนดให้สถาน ประกอบกิจการที่มีลูกจ้างตั้งแต่ ๑๐ คนขึ้นไป นายจ้างต้องจัดให้มีแผนป้องกันและระงับอัคคีภัยในสถาน ประกอบกิจการ ประกอบด้วย การตรวจตรา การอบรม การณรงค์ป้องกันอัคคีภัย การดับเพลิง การอพยพหนีไฟ และการบรรเทาทุกข์ โดยให้นายจ้างจัดเก็บแผนป้องกันและระงับอัคคีภัย ณ สถานประกอบกิจการ พร้อมทั้งจะให้พนักงานตรวจความปลอดภัยตรวจสอบได้

การยางแห่งประเทศไทยจังหวัดจันทบุรี ได้ตระหนักถึงความสำคัญเกี่ยวกับการเกิดอัคคีภัยที่อาจเกิดขึ้นกับองค์กร จึงจัดทำแผนการป้องกันและระงับอัคคีภัย เพื่อวางมาตรการในการป้องกันและระงับอัคคีภัย ตามมาตรฐานที่กำหนดไว้ในกฎกระทรวงกำหนดมาตรฐานในการบริหาร จัดการ และดำเนินการด้านความปลอดภัย อาชีวอนามัย และสภาพแวดล้อมในการทำงานเกี่ยวกับป้องกันและระงับอัคคีภัย พ.ศ. ๒๕๕๕ โดยให้พนักงานทุกคนถือปฏิบัติตามแผนที่กำหนดอย่างเคร่งครัด ซึ่ง กยท.จ.จันทบุรี มีแผนป้องกันและระงับอัคคีภัย ดังนี้

๒. วัตถุประสงค์

- ๒.๑ เพื่อเป็นการป้องกันการสูญเสียทั้งชีวิตและทรัพย์สินจากอัคคีภัย
- ๒.๒ เพื่อสร้างความมั่นใจในเรื่องความปลอดภัยต่อพนักงานและผู้ให้บริการ กรณีเกิดเหตุเพลิงไหม้
- ๒.๓ เพื่อลดอัตราการเสี่ยงต่อการเกิดเหตุอัคคีภัย
- ๒.๔ เพื่อให้สามารถฟื้นฟูพื้นที่ที่เกิดเหตุให้กลับเข้าสู่ภาวะปกติโดยเร็ว
- ๒.๕ เพื่อเป็นไปตามกฎหมายกำหนด

๓. ขั้นตอนการปฏิบัติ แบ่งเป็น ๓ ขั้นตอน ดังนี้

- ๓.๑ การปฏิบัติก่อนเกิดเหตุเพลิงไหม้
- ๓.๒ การปฏิบัติขณะเกิดเหตุเพลิงไหม้
- ๓.๓ การปฏิบัติภายหลังเพลิงสงบ

๔. ข้อมูลทั่วไป

๔.๑ ที่ตั้ง การยางแห่งประเทศไทยจังหวัดจันทบุรี ตั้งอยู่เลขที่ ๒๗/๒ หมู่ ๕ ถนนรักศักดิ์ชุมูล ตำบลท่าช้าง อำเภอเมืองจันทบุรี จังหวัดจันทบุรี รหัสไปรษณีย์ ๒๒๐๐๐ โทรศัพท์ ๐๓๙-๓๑๑๒๙๖ โทรสาร ๐๓๙-๓๒๒๑๙๖ เนื้อที่ ๕-๓-๐๓ ไร่ พิกัด ๔๘P X: ๑๘๔๑๕๔ , Y: ๑๓๙๙๘๔๙

๔.๒ ลักษณะอาคารเป็นอาคารสำนักงาน ๒ ชั้น, อาคารเดี่ยวชั้นเดียว, โกดังเก็บของ และบ้านพักพนักงาน มีพื้นที่ใช้สอยรวมทั้งหมดของทุกอาคาร จำนวน ๓,๔๔๔ ตารางเมตร ประกอบด้วย

๔.๒.๑ อาคารสำนักงาน (อาคารเดิม) จำนวน ๒ ชั้น พื้นที่รวม ๕๒๐ ตารางเมตร

๔.๒.๒ อาคารห้องประชุมอเนกประสงค์ (อาคารใหม่) จำนวน ๒ ชั้น พื้นที่รวม ๗๔๔ ตารางเมตร

๔.๒.๓ อาคารบ้านพัก (พนักงานและลูกจ้าง) พื้นที่รวม ๑,๑๗๒.๒๐ ตารางเมตร

- บ้านพักหลังเดี่ยว ๒ ชั้น จำนวน ๒ หลัง พื้นที่รวม ๒๐๐.๒ ตารางเมตร

- บ้านพักเรือนแถว ๒ ชั้น จำนวน ๖ ห้อง พื้นที่รวม ๙๗๒ ตารางเมตร

๔.๒.๔ โกดังยางพารา จำนวน ๑ หลัง พื้นที่รวม ๘๐๐ ตารางเมตร

๔.๒.๕ โรงเก็บรถยนต์ ๑ หลัง พื้นที่รวม ๑๙๙ ตารางเมตร

๔.๒.๖ ป้อมยาม (ด้านหน้า) จำนวน ๑ หลัง พื้นที่รวม ๘.๘ ตารางเมตร

๕. แผนการป้องกันและระงับอัคคีภัย

๕.๑ การปฏิบัติก่อนเกิดเหตุเพลิงไหม้ ประกอบด้วย

๕.๑.๑ แผนการตรวจตรา เป็นแผนการเฝ้าระวังป้องกันและสำรวจตรวจตราระบบความปลอดภัยและความเรียบร้อยของอาคาร สำนักงาน วัสดุ อุปกรณ์ เครื่องมือ เครื่องใช้ โดยดำเนินการ ดังนี้

๕.๑.๑.๑ ให้พนักงานของการยางแห่งประเทศไทยจังหวัดจันทบุรีทุกคน สำรวจตรวจตราความปลอดภัยบริเวณสำนักงาน อาคาร สถานที่ วัสดุ ซึ่งอาจเป็นจุดเริ่มต้นที่ทำให้ทราบถึงสาเหตุการเกิดอัคคีภัยตลอดจนอุปกรณ์เกี่ยวกับการป้องกันและระงับอัคคีภัย หากพบบริเวณใดเป็นจุดเสี่ยงต่อการเกิดอัคคีภัยให้รีบแจ้งที่หัวหน้าแผนกหรือพนักงานที่ได้รับมอบหมาย เพื่อดำเนินการแก้ไขหรือเพิ่มความระมัดระวังเป็นพิเศษ โดยมอบหมายให้แผนกธุรการและพัสดุ เป็นสำรวจและตรวจตราจุดเสี่ยงของการเกิดอัคคีภัย (เอกสารแนบ ๑)

๕.๑.๑.๒ ทดสอบประสิทธิภาพการทำงานของถังดับเพลิง อุปกรณ์ดับเพลิงภายในอาคารให้ใช้งานได้อย่างมีประสิทธิภาพ โดยถังดับเพลิงจะต้องมีสารเคมีที่ใช้ในการดับเพลิงตามปริมาณที่กำหนดและเปลี่ยนน้ำยาตามวาระและอายุของน้ำยานั้น และต้องติดตั้งในที่เห็นได้ชัดเจนสามารถหยิบใช้งานได้สะดวกไม่มีสิ่งกีดขวาง

๕.๑.๑.๓ จัดทำป้ายที่สื่อความหมายปลอดภัย เช่น “ทางหนีไฟ” ต้องเห็นชัดเจนทั้งกลางวันและกลางคืน ป้ายข้อความ “ทางเข้า” และ “ทางออก” เป็นต้น

๕.๑.๑.๔ แจกเส้นทางอพยพหนีไฟ และขนย้ายทรัพย์สินให้ทุกคนทราบ

๕.๑.๑.๕ ให้พนักงานทุกคน สำรอง ตรวจสอบ อุปกรณ์ เครื่องใช้ไฟฟ้า สายไฟ ปลั๊กไฟ ให้อยู่ในสภาพสมบูรณ์ใช้งานได้ดี ไม่มีเสียหายหรือชำรุด ตลอดจนกำจัดแหล่งสะสมเชื้อเพลิง เช่น กระดาษ และวัสดุอื่นๆ ที่ติดไฟง่าย เป็นต้น

๕.๑.๑.๖ จัดทำผังการติดต่อสื่อสาร หมายเลขโทรศัพท์ของฝ่ายบริหาร หน่วยงาน ผู้ดูแลอาคาร สถานีตำรวจในพื้นที่ และสถานีดับเพลิงใกล้เคียงโดยทำป้ายติดให้ชัดเจนและทั่วถึง

๕.๑.๑.๗ แผนการจัดทำระบบสำรองข้อมูลและเอกสารอิเล็กทรอนิกส์ เป็นแผนการจัดทำข้อมูลสำรองในรูปแบบเอกสารอิเล็กทรอนิกส์ เพื่อให้ภารกิจที่สำคัญของการยางแห่งประเทศไทยยังคงสามารถดำเนินการได้อย่างต่อเนื่องหลังระบบสารสนเทศเสียหายอย่างสิ้นเชิง

๕.๑.๒ แผนการอบรม เป็นแผนการฝึกอบรมให้ความรู้เกี่ยวกับการป้องกันและระงับอัคคีภัย และการอพยพหนีไฟสำหรับบุคลากรในหน่วยงาน ดังนี้

๕.๑.๒.๑ การฝึกอบรมให้ความรู้ เพื่อให้บุคลากรทุกคนมีความรู้ ความเข้าใจในเรื่อง การดับเพลิงเบื้องต้น วิธีใช้อุปกรณ์ดับเพลิงประเภทต่างๆ การดูแลอุปกรณ์ดับเพลิงภายในอาคารรวมถึงทราบ ตำแหน่งที่ตั้งเมนสวิทช์ (คัทเอาต์) และวิธีปฏิบัติในการตัดกระแสไฟฟ้าในกรณีฉุกเฉิน ทราบจุดที่ตั้งของถังดับเพลิงบริเวณใกล้เคียงกับหน่วยงาน

๕.๑.๒.๒ การฝึกซ้อม ฝึกปฏิบัติโดยการซ้อมการระงับอัคคีภัยและอพยพหนีไฟให้ อย่างน้อยปีละ ๑ ครั้ง

๕.๑.๓ แผนการรณรงค์ป้องกันการเกิดอัคคีภัย เป็นแผนที่เน้นความสำคัญของการป้องกัน และรณรงค์ให้ทุกคนมีจิตสำนึกในการป้องกันการเกิดอัคคีภัย โดยผู้รับผิดชอบแผนป้องกันและระงับอัคคีภัย เป็นผู้ดำเนินการ ดังนี้

๕.๑.๓.๑ ผู้อำนวยการการยางแห่งประเทศไทยจังหวัดจันทบุรี และพนักงาน ชีวอนามัยประจำหน่วยงาน เป็นผู้รับผิดชอบจัดทำแผนป้องกันและระงับ พร้อมมอบหมายภารกิจหน้าที่ เช่น การกำหนดผู้นำในการอพยพหนีไฟ กำหนดผู้ขนย้ายทรัพย์สิน กำหนดผู้มีหน้าที่ในการดับเพลิงขั้นต้น (ผ่านการฝึกอบรมหลักสูตรการดับเพลิงขั้นต้น) กำหนดผู้มีหน้าที่ปฐมพยาบาลเบื้องต้น

๕.๑.๓.๒ ติดตามตรวจสอบกิจกรรมต่างๆ ที่เกี่ยวกับการป้องกันอัคคีภัย และการรณรงค์อย่างต่อเนื่องเพื่อติดตามความคืบหน้าและแก้ไขปัญหาอุปสรรคที่เกิดขึ้นรวมถึงการรณรงค์ให้

บุคลากรทุกคนมีจิตสำนึกและมีส่วนร่วมในการป้องกันและระงับอัคคีภัย เช่น การรณรงค์ให้พนักงานลดการสูบบุหรี่ หรือจัดสถานที่ให้สูบบุหรี่ในบริเวณที่มีความเสี่ยงต่อการเกิดเพลิงไหม้น้อยที่สุด

๕.๒ การปฏิบัติขณะเกิดเหตุเพลิงไหม้ ประกอบด้วย แผนการดับเพลิงและแผนการอพยพหนีไฟ

๕.๒.๑ แผนการดับเพลิง

๕.๒.๑.๑ การแจ้งเหตุ กรณีเกิดเหตุในเวลาราชการ รายละเอียดข้อมูลการติดต่อสื่อสารและผังการปฏิบัติงาน พร้อมเบอร์โทรศัพท์ฉุกเฉิน

๕.๒.๑.๒ การดับเพลิงขั้นต้น

๑) ผู้พบเหตุการณ์คนแรกทำการดับเพลิงขั้นต้น ด้วยเครื่องดับเพลิงแบบมือถือและหากรู้ว่าคัทเอาท์ไฟฟ้าอยู่ที่ไหน ควรรีบสับคัทเอาท์ลงก่อน

๒) แจ้งเหตุที่พนักงานที่ได้รับมอบหมาย หรือเวรยาม เพื่อช่วยกันดับเพลิง

๓) แจ้งชุดปฏิบัติการดับเพลิงเข้าควบคุม (เอกสารแนบ ๒)

๔) กรณีที่ไม่สามารถควบคุมเพลิงได้ให้รีบปิดหน้าต่าง ประตู เครื่องปรับอากาศในบริเวณที่เกิดเหตุโดยเร็วที่สุด

๕) ส่งสัญญาณแจ้งเหตุเพลิงไหม้ประจำชั้นที่ใกล้ที่สุด แล้วรายงานต่อผู้บัญชาการเหตุการณ์

๖) แจ้งสายด่วนป้องกันและบรรเทาสาธารณภัยในพื้นที่

๕.๒.๑.๓ การดับเพลิงขั้นรุนแรง

๑) ให้พนักงานที่ได้รับมอบหมาย คอยอำนวยความสะดวกแก่การเคลื่อนย้ายรถยนต์และเอกสารที่สำคัญ และให้รถดับเพลิงสามารถเข้าดับเพลิงได้โดยสะดวก

๒) เคลื่อนย้ายบุคลากร ทรัพย์สิน และเอกสารที่สำคัญไปยังจุดรวมพล หรือจุดปลอดภัยที่การยางแห่งประเทศไทยจังหวัดจันทบุรี กำหนด

๕.๒.๒ แผนการอพยพหนีไฟ

เมื่อเพลิงไหม้ขึ้นลุกลามให้ผู้อำนวยความสะดวกการยางแห่งประเทศไทย หรือผู้ได้รับมอบหมายเป็นผู้บัญชาการเหตุการณ์ โดยมีแนวทางปฏิบัติตามโครงสร้างองค์กรรองรับภาวะฉุกเฉิน (ตามเอกสารแนบ ๓)

๕.๒.๒.๑ ให้จัดตั้งศูนย์ประสานงานเพื่อดำเนินการควบคุมพื้นที่ และอำนวยความสะดวกการปฏิบัติงาน แจ้งประกาศแนะนำให้อพยพตามแผนที่กำหนดไว้

๕.๒.๒.๒ กำหนดให้มีจุดนัดพบ หรือจุดรวมพล ที่ปลอดภัยสำหรับการอพยพบุคลากรในการอพยพหนีไฟเมื่อเกิดเพลิงไหม้ชั้นลูกกลาม และให้ดำเนินการ ดังนี้

- ๑) ให้สัญญาณแจ้งเหตุเพลิงไหม้
- ๒) บุคคลที่มีหน้าที่ตามที่ได้รับมอบหมายปฏิบัติหน้าที่ทันที
- ๓) ยามรักษาการณ์ หรือพนักงานที่ได้รับมอบหมาย ดำเนินการประสานงานเพื่อปิดการจราจรโดยรอบและจัดการจราจรให้ระบายรถยนต์ออกจากบริเวณที่เกิดเพลิงไหม้ไปยังสถานที่ปลอดภัย
- ๔) ผู้นำทางหนีไฟ จะเป็นผู้นำทางอพยพหนีไฟไปตามทางออกที่กำหนดไว้แต่ละหน่วยงาน เพื่อไปยังจุดนัดพบหรือจุดรวมพล ห้ามป็นหนีขึ้นข้างบนและไม่ควรผ่านด้านที่เกิดเพลิงไหม้หากมีกลุ่มควันให้คลานต่ำจนกว่าจะถึงที่ปลอดภัย
- ๕) ผู้มีหน้าที่ตรวจสอบ ให้ตรวจสอบยอดจำนวนบุคลากรพร้อมรายงานต่อผู้บังคับบัญชา หากพบว่ายังอพยพหนีไฟออกมาไม่ครบตามจำนวนจริง จะได้ทำการค้นหาเพื่อช่วยชีวิตต่อไป
- ๖) หน่วยปฐมพยาบาลทำการปฐมพยาบาลเบื้องต้น ในกรณีมีผู้เป็นลม บาดเจ็บ หรือหมดสติให้นำส่งแพทย์ พยาบาลโดยเร็ว

๕.๓ การปฏิบัติภายหลังเพลิงสงบ ประกอบด้วย

๕.๓.๑ แผนการบรรเทาทุกข์ ปฏิบัติต่อเนื่องจากขั้นตอนปฏิบัติ เมื่อเกิดเหตุ ประกอบด้วย

๕.๓.๑.๑ ประสานหน่วยงานอื่นที่เกี่ยวข้อง เช่น โรงพยาบาล หรือหน่วยกู้ชีพกู้ภัย

๕.๓.๑.๒ สำรวจ ประเมิน ความเสียหาย ผลการปฏิบัติงานและรายงานสถานการณ์เพลิงไหม้

๕.๓.๑.๓ การค้นหาและช่วยชีวิตผู้ประสบภัย

๕.๓.๑.๔ การเคลื่อนย้ายผู้ประสบภัยจากอุบัติเหตุไปยังศูนย์อำนวยความสะดวก

๕.๓.๒ แผนการปฏิรูปฟื้นฟู

๕.๓.๒.๑ ให้ความช่วยเหลือและปฏิรูปฟื้นฟูบูรณะขั้นต้น

๕.๓.๒.๒ ปฐมพยาบาลผู้บาดเจ็บและผู้ป่วยจากเหตุเพลิงไหม้ และดำเนินการนำส่งแพทย์เพื่อรับการรักษาอย่างถูกต้อง

๕.๓.๒.๓ ขนย้ายผู้ประสบภัยและทรัพย์สินไปยังที่ปลอดภัย

๕.๓.๒.๔ สำรวจความเสียหายและความต้องการด้านต่างๆ

๕.๓.๒.๕ การประชาสัมพันธ์เพื่อเสริมสร้างขวัญและกำลังใจให้กลับคืนสู่สภาพปกติโดยเร็ว

๕.๓.๒.๖ ปรับปรุงซ่อมแซมแก้ไขความเสียหายให้กลับคืนสู่สภาพปกติ

๕.๓.๒.๗ รักษาความสงบเรียบร้อยของพื้นที่เกิดเหตุ

๕.๓.๒.๘ ในกรณีที่อาคารได้รับความเสียหายจนใช้ปฏิบัติงานไม่ได้ ให้ดำเนินการจัดหาสถานที่ปฏิบัติราชการชั่วคราว และประกาศทางสื่อสาธารณะ เช่น ทีวี วิทยุ หนังสือพิมพ์ เป็นต้น เพื่อให้ผู้รับบริการ หน่วยราชการ และประชาชนทั่วไปได้ทราบถึงสถานที่และเบอร์โทรศัพท์ที่สามารถติดต่อราชการได้

๖. การแปงมอบภารกิจหน่วยงานและเจ้าหน้าที่ที่เกี่ยวข้อง

สำหรับการแปงมอบภารกิจหน่วยงานและเจ้าหน้าที่ที่เกี่ยวข้อง มีดังนี้

๖.๑ การกำหนดหน่วยงานกลางและเจ้าหน้าที่ปฏิบัติงาน ให้มีการกำหนดหน่วยงานกลางและเจ้าหน้าที่ปฏิบัติหน้าที่ต่างๆ ตามที่ระบุไว้ในแผนตั้งแต่ขั้นตอนการปฏิบัติก่อนเกิดเหตุเพลิงไหม้ ขณะเกิดเหตุ และหลังเกิดเหตุ โดยแบ่งผู้รับผิดชอบตามโครงสร้างองค์กรรองรับภาวะฉุกเฉิน ประกอบด้วย

๖.๑.๑ ผู้อำนวยการภาวะฉุกเฉิน มีหน้าที่

๑) สั่งการให้ชุดปฏิบัติการดับเพลิง

๒) เมื่อได้รับรายงานว่าไม่สามารถควบคุมเพลิงไหม้ได้ให้สั่งการใช้แผนการอพยพหนีไฟ

๓) แจงให้ผู้ได้รับมอบหมายให้ทำหน้าที่ในการประสานงานทราบเพื่อขอคำสั่งสนับสนุน จากหน่วยงานภายนอกมาช่วยเหลือ

๔) ประสานงานกับชุดปฏิบัติการดับเพลิงและหน่วยงานที่เกี่ยวข้องเพื่ออำนวยความสะดวก

๖.๑.๒ ผู้ได้รับมอบหมายให้ทำหน้าที่ในการประสานงาน มีหน้าที่ดังนี้

๑) ประกาศแจ้งเหตุผ่านสื่อที่จัดเตรียมไว้ โดยประกาศซ้ำ ๒ ครั้ง เป็นระยะๆ

๒) ประสานงานกับหน่วยงานที่เกี่ยวข้องทั้งภายในและภายนอก

๓) ทำการประสานงานที่ศูนย์บัญชาการ เพื่อควบคุมสถานการณ์ตามคำสั่งของผู้บัญชาการเหตุการณ์

๔) อยู่ประจำศูนย์บัญชาการเพื่อติดตามสถานการณ์โดยใกล้ชิด

๖.๑.๓ ชุดปฏิบัติการดับเพลิง (พนักงานที่ประสบเหตุ) ทำหน้าที่ดับเพลิงเมื่อมีการลุกไหม้เกิดขึ้น โดยใช้เครื่องดับเพลิงแบบมือถือที่มีอยู่ตามจุดที่จัดเตรียมไว้ เพื่อทำการดับเพลิงในเบื้องต้นก่อนหากไม่สามารถควบคุมเพลิงได้ให้รายงานผู้บังคับบัญชาเหตุการณ์

๖.๑.๔ ชุดอพยพ ทำหน้าที่ค้นหา ตรวจสอบว่ามีผู้ติดค้างอยู่ในอาคารหรือห้องต่างๆ หรือไม่ และต้องมีความเข้าใจหลักในการเคลื่อนย้าย การปฐมพยาบาลเบื้องต้นในลักษณะต่างๆ พร้อมทั้งให้คำแนะนำผู้ประสบภัยออกจากอาคารที่เกิดเหตุมายังศูนย์อำนวยการได้อย่างปลอดภัย

๖.๑.๕ ชุดปฐมพยาบาล ทำหน้าที่ทั้งในอาคารที่เกิดเหตุการณ์และ ณ ศูนย์อำนวยการตลอดเวลา โดยจำแนกผู้บาดเจ็บและให้การรักษาพยาบาลเบื้องต้นก่อนนำส่งศูนย์อำนวยการหากบาดเจ็บมากให้ส่งต่อไปยังโรงพยาบาลใกล้เคียงพร้อมทั้งจัดทำบัญชีรายชื่อผู้บาดเจ็บการรักษารายงานเป็นระยะๆ ต่อผู้บัญชาการเหตุการณ์

๖.๑.๖ ชุดรักษาความปลอดภัย ทำหน้าที่ควบคุมบริเวณทางเข้า-ออก อำนวยความสะดวกแก่เจ้าหน้าที่ชุดปฏิบัติการดับเพลิงและชุดปฏิบัติการงานอื่นๆ ห้ามผู้ไม่เกี่ยวข้องเข้าไปในบริเวณที่เกิดเหตุพร้อมทั้งเฝ้าระวังพื้นที่เกิดเหตุและศูนย์อำนวยการเพื่อป้องกันการโจรกรรมทรัพย์สินและเหตุร้ายต่างๆ ตลอด ๒๔ ชั่วโมง

๖.๒ ข้อพึงปฏิบัติของเจ้าหน้าที่ทุกคน มีดังนี้

๖.๒.๑ เจ้าหน้าที่ทุกคนต้องปฏิบัติตามกฎของสำนักงาน ในเรื่องความปลอดภัย ดังนี้

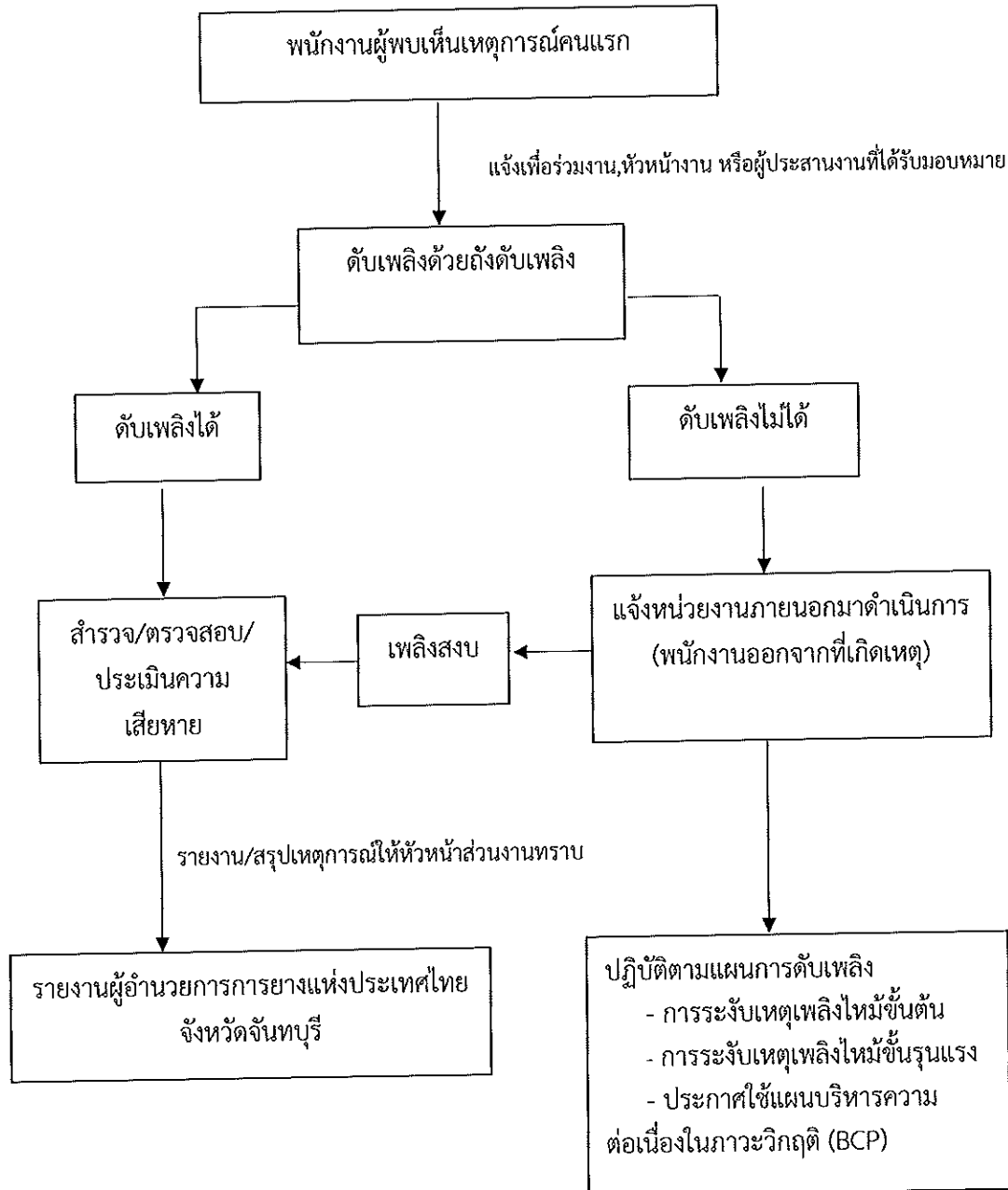
๑) ห้ามสูบบุหรี่ในพื้นที่ที่กำหนด รวมทั้งประชาสัมพันธ์ให้ความรู้เกี่ยวเรื่องสูบบุหรี่ซึ่งเป็นสาเหตุสำคัญที่ทำให้เกิดไฟไหม้ได้ง่าย

๒) ห้ามก่อไฟในบริเวณที่ได้กำหนดไว้โดยเด็ดขาด ยกเว้นได้รับอนุญาตจากผู้รับผิดชอบบริเวณนั้นหรือผู้บัญชาการเหตุการณ์

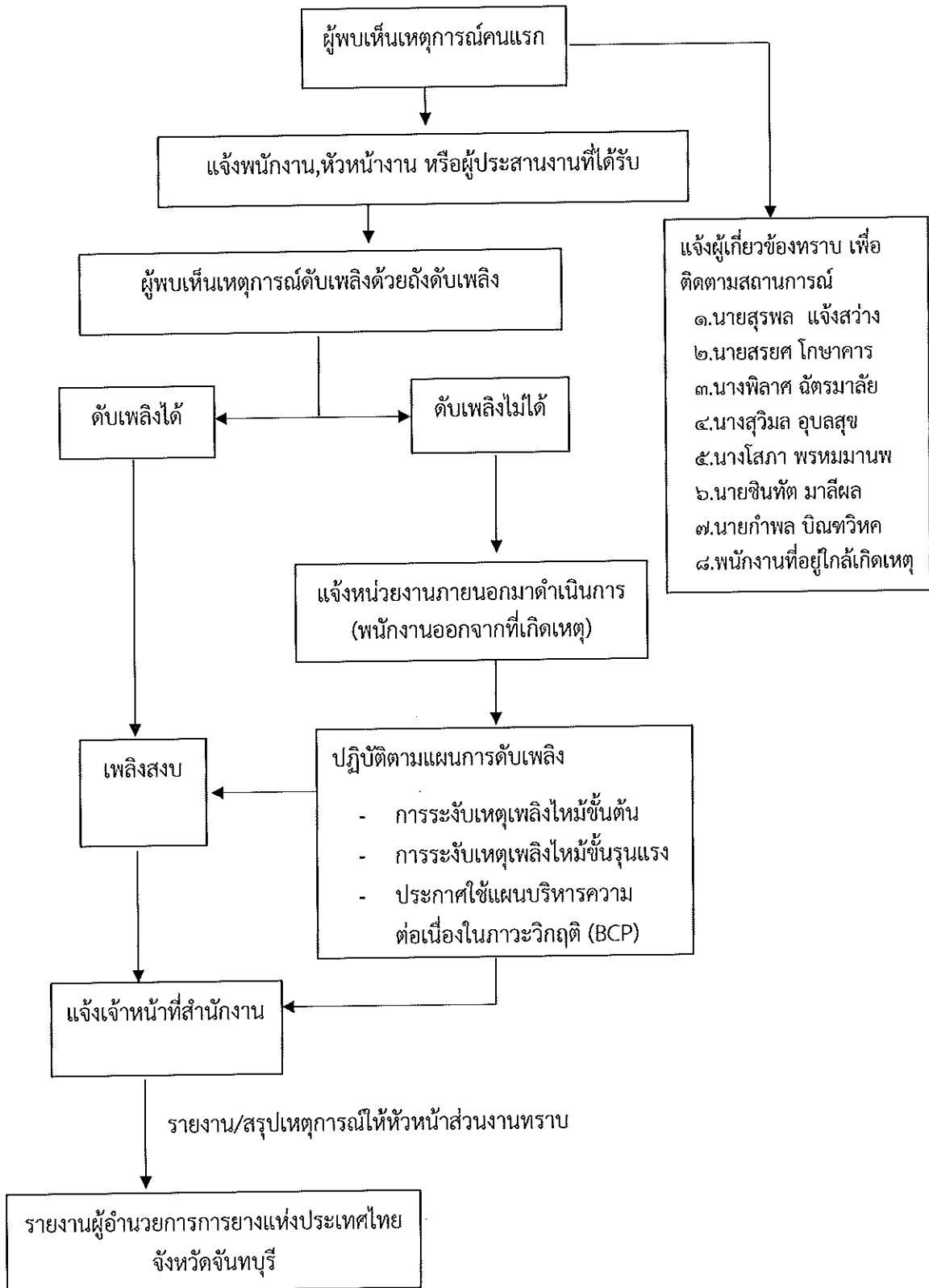
๓) ช่วยกันดูแลสำรวจตรวจบริเวณพื้นที่เสี่ยงต่อการเกิดอัคคีภัยและห้องที่เก็บสารไวไฟหรือวัสดุติดไฟง่ายหรือสารเคมี โดยไม่ให้มีการก่อ จุดไฟ หรือมีความร้อนใกล้พื้นที่หรือห้องดังกล่าวในระยะที่อาจก่อให้เกิดไฟไหม้ และต้องมีเจ้าหน้าที่รักษาความปลอดภัยพร้อมเครื่องดับเพลิงชนิดแบบมือถือเตรียมพร้อมไว้อยู่เสมอ

๗. แผนปฏิบัติการเมื่อเกิดเพลิงไหม้

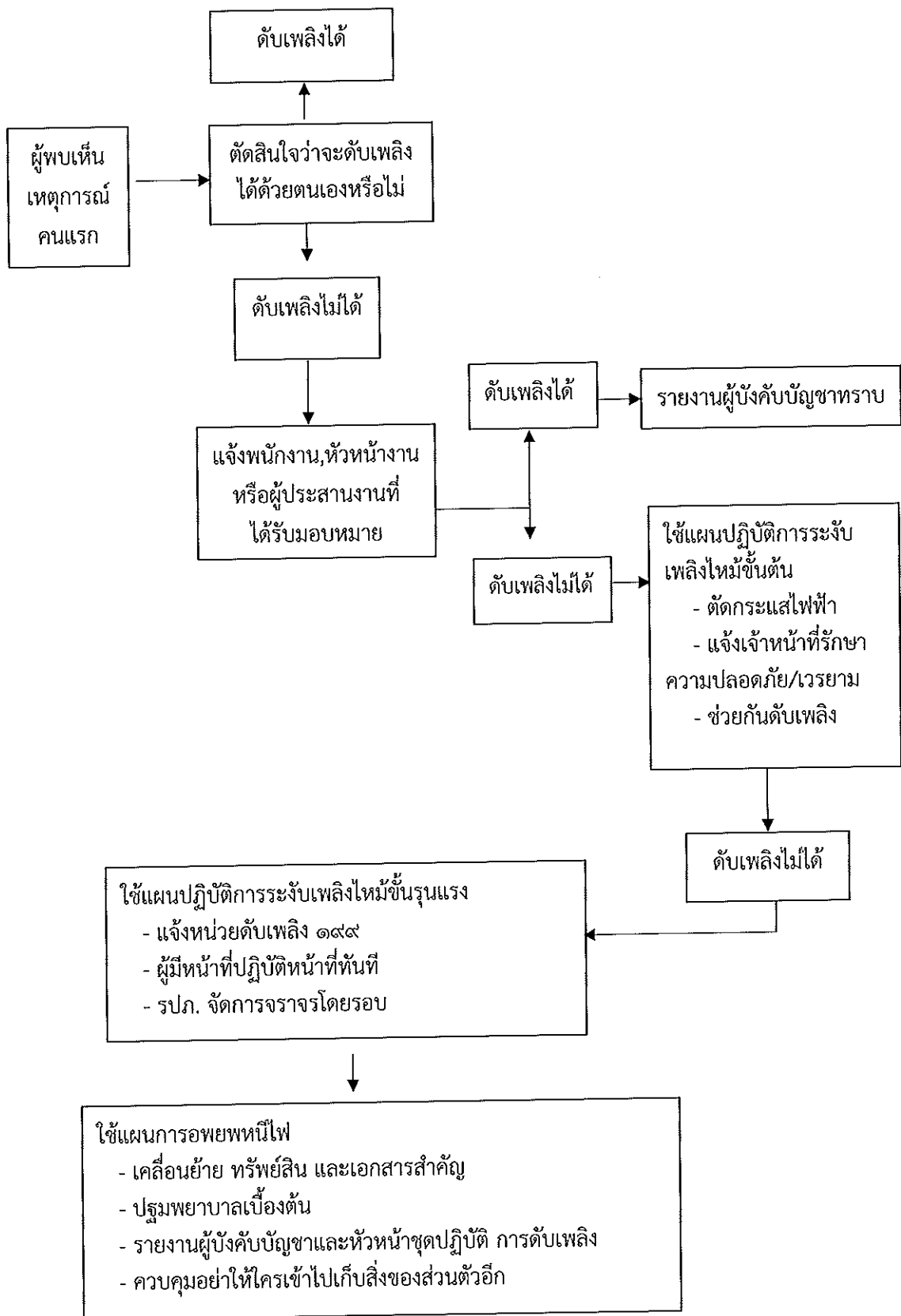
๗.๑ แผนผังปฏิบัติการเมื่อเกิดเพลิงไหม้ในเวลาราชการ



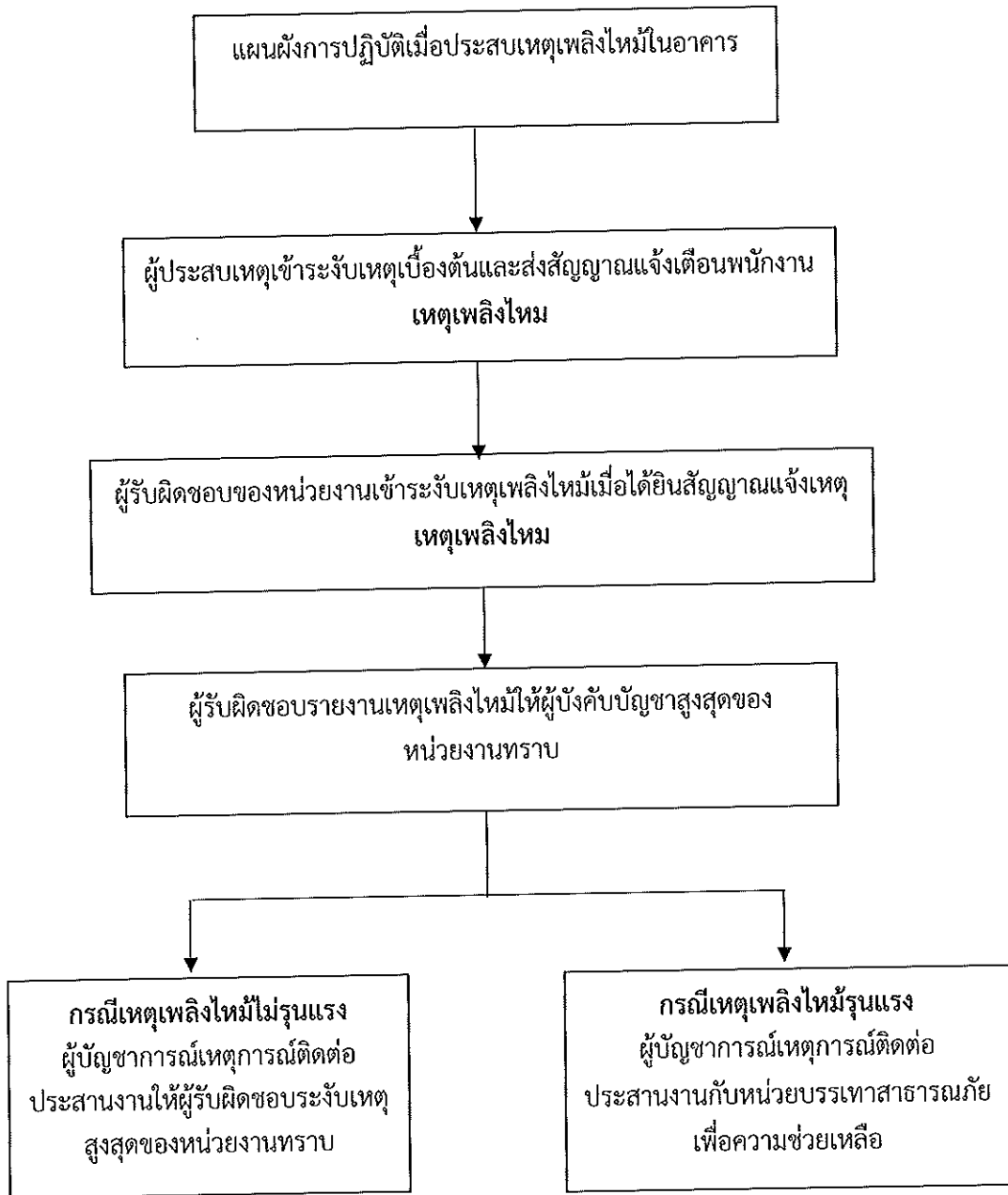
๗.๒ แผนผังปฏิบัติการเมื่อเกิดเพลิงไหม้นอกเวลาราชการ



๗.๓ แผนผังการระงับอัคคีภัยการอพยพหนีไฟ



๗.๔ แผนผังการปฏิบัติเมื่อประสบเหตุเพลิงไหม้ในอาคาร



๘. แผนบรรเทาทุกข์

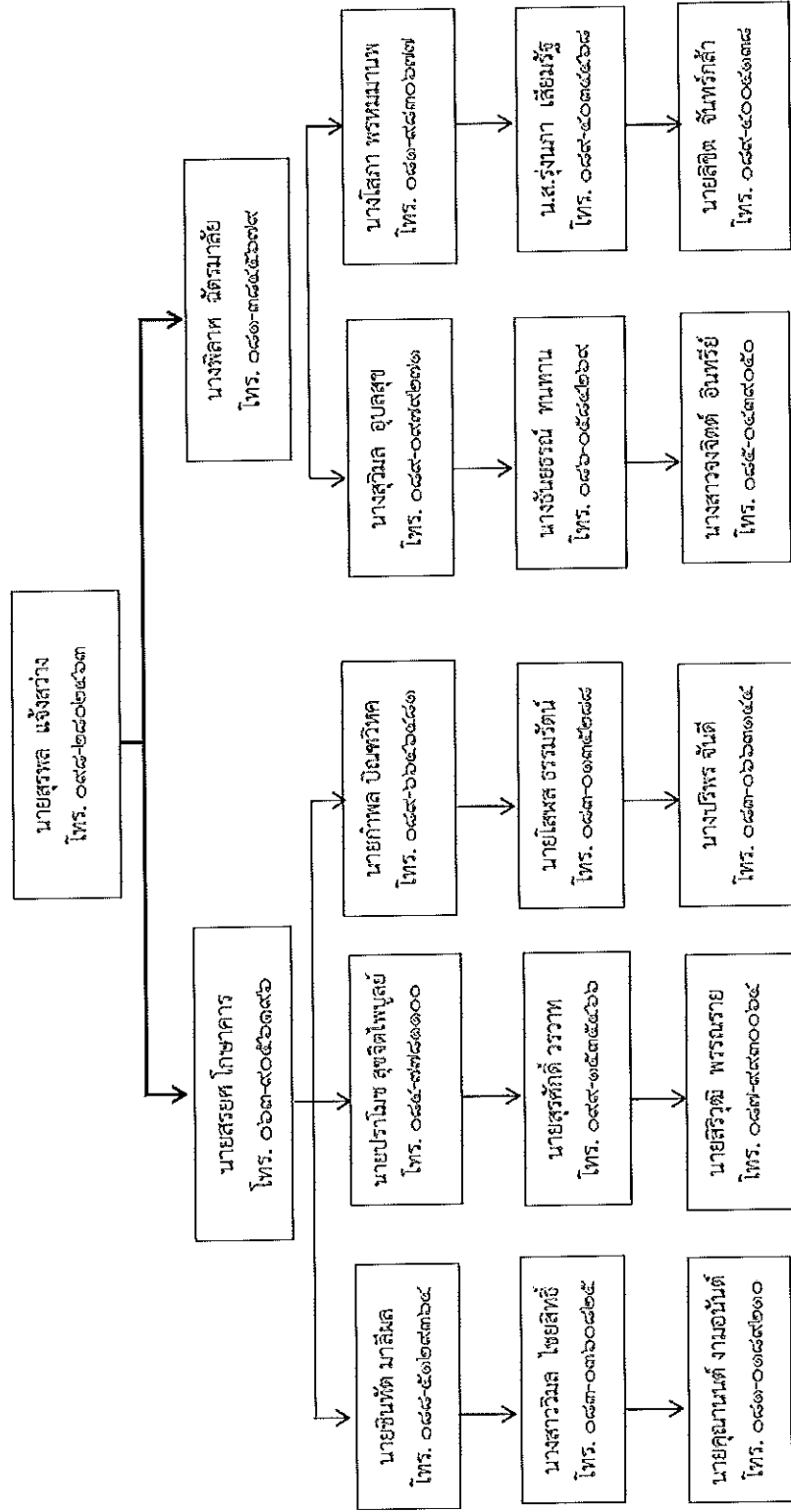
เพื่อกำหนดผู้รับผิดชอบหน้าที่ต่างๆ ซึ่งจะช่วยให้พนักงานหรือผู้ประสบเหตุสามารถทราบถึงแนวทางการปฏิบัติเมื่อประสบเหตุ โดยมีการกำหนดหน้าที่รับผิดชอบ ดังนี้

หน้าที่รับผิดชอบ	ผู้ปฏิบัติ
๑. การประสานงานกับหน่วยงานของรัฐ	หัวหน้าทีม หัวหน้ากองงานสนับสนุน พนักงานร่วมทีม พนักงานในกองงานสนับสนุน
๒. การสำรวจความเสียหาย	หัวหน้าทีม ผู้ช่วยผู้อำนวยการจังหวัดจันทบุรี พนักงานร่วมทีม พนักงานในกองประสานนโยบายและ วิชาการ
๓. การรายงานตัวของเจ้าหน้าที่ทุกฝ่ายและ กำหนดจุดนัดพบของบุคลากร	หัวหน้าทีม หัวหน้าแผนกการเงินและบัญชี พนักงานร่วมทีม พนักงานในแผนกการเงินและบัญชี
๔. การช่วยชีวิตและค้นหาผู้ประสบภัย	หัวหน้าทีม พนักงานผจญเพลิง (ร่วมกับหน่วยงานภายนอก)
๕. การเคลื่อนย้ายผู้ประสบภัย ทหารแพทย์และ ผู้เสียชีวิต	หัวหน้าทีม พนักงานผจญเพลิง (ร่วมกับหน่วยงานภายนอก)
๖. การประเมินความเสียหาย ผลการปฏิบัติงาน และการรายงานสถานการณ์เพลิงไหม้	หัวหน้าทีม หัวหน้าแผนกปฏิบัติการ พนักงานร่วมทีม นวส.ที่ได้รับมอบหมาย
๗. การช่วยเหลือ สงเคราะห์ผู้ประสบภัย	หัวหน้าทีม พนักงานผจญเพลิง (ร่วมกับหน่วยงานภายนอก)
๘. การปรับปรุงแก้ไขปัญหาเฉพาะหน้าเพื่อให้ ธุรกิจสามารถดำเนินการได้โดยเร็วที่สุด	หัวหน้าทีม หัวหน้าแผนกธุรการและพัสดุ พนักงานร่วมทีม พนักงานในแผนกงานธุรการและพัสดุ

๙. แผนผังการติดต่อตามกระบวนการ Call Tree

กระบวนการ Call Tree คือ กระบวนการแจ้งเหตุฉุกเฉินให้กับพนักงานทุกคนตามรายชื่อที่ปรากฏในตารางชื่อ โดยมีวัตถุประสงค์เพื่อให้สามารถบริหารจัดการในการติดต่อบุคลากรของหน่วยงาน ภายหลังจากมีการประกาศภาวะวิกฤติ

ผังการติดต่อตามกระบวนการ Call Tree



ภาคผนวก

เบอร์โทรศัพท์ฉุกเฉิน

หน่วยงาน	เบอร์โทรศัพท์
แจ้งเหตุด่วนเหตุร้าย	๑๙๑
แจ้งเหตุไฟไหม้	๑๙๙
แจ้งเหตุไฟฟ้าขัดข้อง	๑๑๓๐
แพทย์ฉุกเฉิน	๑๖๖๙
ศูนย์ควบคุมจราจร	๑๑๙๗
กองปราบปราม	๑๑๙๕
ตำรวจทางหลวง	๑๑๙๓
กรมทางหลวงชนบท	๑๑๕๖
สายด่วนกรมทางหลวง	๑๕๘๖
กรมขนส่งทางบก	๑๕๘๗
สายด่วน บขส.	๑๔๙๐
การไฟฟ้านครหลวง	๑๑๓๐
การไฟฟ้าส่วนภูมิภาค	๑๑๒๙
การประปานครหลวง	๑๑๒๕
การประปาส่วนภูมิภาค	๑๖๖๒
ชลประทานบริการประชาชน	๑๕๖๐
โรงพยาบาลกรุงเทพ-จันทบุรี	(๐๓๙) ๓๑๙ ๘๘๘
โรงพยาบาลสิริเวช	(๐๓๙) ๓๔๔ ๓๓๙ , (๐๓๙) ๓๔๔ ๒๔๔
โรงพยาบาลพระปกเกล้าจันทบุรี	(๐๓๙) ๓๒๔ ๙๗๕-๘๔
สถานีตำรวจภูธรอำเภอเมืองจันทบุรี	(๐๓๙) ๓๕๐ ๒๓๙
การไฟฟ้าจังหวัดจันทบุรี	(๐๓๙) ๓๐๒ ๑๗๘-๘๑
การประปาจังหวัดจันทบุรี	(๐๓๙) ๓๒๒ ๐๔๐
อาสากู้ภัย	(๐๓๙) ๓๑๒ ๕๐๒
สว่างกตัญญู	(๐๓๙) ๐๓๙ ๓๔๖๓๔๗ , (๐๓๙) ๓๒๑ ๘๔๐

รายงานการสำรวจความเสี่ยงและตรวจตรา เพื่อเฝ้าระวังป้องกันอัคคีภัย
การยางแห่งประเทศไทยจังหวัดจันทบุรี

ลำดับที่	รายการ	สภาพดี/ เหมาะสม/ ใช้การได้ดี	สภาพไม่ดี/ ไม่เหมาะสม/ใช้ การไม่ได้	หมายเหตุ
๑	สำรวจความเสี่ยงและตรวจตรา จุดเสี่ยงต่อการเกิดเหตุเพลิงไหม้ ให้เป็นระเบียบเรียบร้อย และเหมาะสม			
	อาคารสำนักงาน (อาคารเดิม)			
	- ห้องปฏิบัติงานชั้น ๑ มีห้องทำงาน จำนวน ๒ ห้องและห้องประชุม ๑ ห้อง เป็นพื้นที่ใช้ไฟฟ้ามากที่สุด และมีการเชื่อมต่ออุปกรณ์อิเล็กทรอนิกส์ และยังมีเอกสารจำนวนมาก			
	- ห้องปฏิบัติงานชั้น ๒ มีห้องผู้บริหาร จำนวน ๓ ห้อง ห้องปฏิบัติการ จำนวน ๑ ห้อง และห้องครัว ๑ ห้อง เป็นพื้นที่ใช้ไฟฟ้ามากที่สุด และมีการเชื่อมต่ออุปกรณ์อิเล็กทรอนิกส์ และยังมีเอกสารจำนวนมาก			
	- พื้นที่โรงครัว มีเตาแก๊ส เครื่องกรองน้ำ และมีการประกอบอาหารในบางครั้ง			
	- ห้องเก็บเอกสาร (ต่อจากโรงครัว) มีเอกสารที่เป็นกระดาษ สามารถติดไฟได้เป็นจำนวนมาก			
	อาคารห้องประชุมเนกประสงค์ (อาคารใหม่)			
	- ห้องปฏิบัติงานชั้น ๑ มีเอกสารที่เป็นกระดาษ ที่สามารถติดไฟเป็นจำนวนมากและอุปกรณ์กีฬา เช่น ลูกวิ่งไฟฟ้า, โต๊ะปิงปอง			
	- ห้องประชุมชั้น ๒ มีอุปกรณ์เครื่องเสียง โต๊ะและเก้าอี้			
	โกดังเก็บยางพารา			
	- พื้นที่เก็บสินค้าขนาด ๘๐๐ ตารางเมตร มีรถโฟล์คคลิฟ จำนวน ๑ คัน รถบรรทุก ๖ ล้อ จำนวน ๑ คัน พาเลท และปุ๋ยเคมี			
บ้านพักพนักงาน				
- บ้านพักเรือนเดี่ยว ๒ ชั้น จำนวน ๒ หลัง และบ้านพักเรือนแถว ๒ ชั้น จำนวน ๖ ห้อง				
๒	สำรวจความเสี่ยงและตรวจตรา การใช้และการเก็บวัสดุไวไฟ ให้เป็นระเบียบเรียบร้อย และเหมาะสม			
	อาคารสำนักงาน (อาคารเดิม)			
	- พื้นที่โรงครัว มีเตาแก๊ส เครื่องกรองน้ำ และมีการประกอบอาหารในบางครั้ง			
	- ห้องเก็บเอกสาร (ต่อจากโรงครัว) มีเอกสารที่เป็นกระดาษ สามารถติดไฟได้เป็นจำนวนมาก			
อาคารห้องประชุมเนกประสงค์ (อาคารใหม่)				
- ห้องปฏิบัติงานชั้น ๑ มีเอกสารที่เป็นกระดาษ สามารถติดไฟเป็นจำนวนมาก และอุปกรณ์กีฬา เช่น ลูกวิ่งไฟฟ้า, โต๊ะปิงปอง				
- อื่นๆ.....				
๓	สำรวจความเสี่ยงและตรวจตรา ของเสียดไฟง่าย ให้เป็นระเบียบเรียบร้อย และเหมาะสม			
	- พื้นที่เก็บวัสดุเหลือใช้ เป็นพื้นที่เก็บกระดาษสิ่งของที่ไม่ใช้เพื่อรอการกำจัด			
	- อื่นๆ.....			
๔	สำรวจความเสี่ยงและตรวจตรา เชื้อเพลิง ให้เป็นระเบียบเรียบร้อย และเหมาะสม			
	- ใน สนง.กย.จ.จันทบุรี มีเชื้อเพลิงจำพวกกระดาษเป็นส่วนใหญ่ซึ่งเป็นเอกสารต่าง จำนวนมาก และแก๊สหุงต้ม ที่อยู่พื้นที่ทำครัว			
	- อื่นๆ.....			
๕	สำรวจความเสี่ยงและตรวจตรา แหล่งความร้อนต่างๆ ให้เป็นระเบียบเรียบร้อย และเหมาะสม			
	อาคารสำนักงาน (อาคารเดิม)			
	- ห้องปฏิบัติงานชั้น ๑ มีห้องทำงาน จำนวน ๑ ห้อง ที่มีกาดม้ไฟฟ้าและตู้เย็น			
	- ห้องปฏิบัติงานชั้น ๒ มีพื้นที่ครัว จำนวน ๑ ห้อง ที่มีกาดม้ไฟฟ้าและตู้เย็น			
- พื้นที่โรงครัว มีเตาแก๊ส เครื่องกรองน้ำ และมีการประกอบอาหารในบางครั้ง				

รายงานการสำรวจความเสี่ยงและตรวจตรา เพื่อเฝ้าระวังป้องกันอัคคีภัย
การยางแห่งประเทศไทยจังหวัดจันทบุรี

ลำดับที่	รายการ	สภาพดี/ เหมาะสม/ ใช้การได้ดี	สภาพไม่ดี/ ไม่เหมาะสม/ใช้ การไม่ได้	หมายเหตุ
๖	สำรวจความเสี่ยงและตรวจอุปกรณ์ดับเพลิง ให้เป็นระเบียบเรียบร้อย และพร้อมใช้งานได้ทุกเมื่อ			
	- ติดตั้งอยู่บริเวณทางเดินในอาคารสำนักงาน (อาคารเดิม), อาคารห้องประชุมเนกประสงค์ (อาคารใหม่), พื้นที่ โรงครัว และโกดังเก็บของ เป็นที่เก็บอุปกรณ์ดับเพลิง			
	- บ้านพักพนักงาน			
	- ป้อมยาม			
๗	สำรวจความเสี่ยงและตรวจ ทางหนีไฟ ให้สามารถเป็นทางหนีไฟได้เมื่อเกิดเหตุเพลิงไหม้			
	- ทางหนีไฟของ สนง.กยท.จ.จันทบุรี จะใช้ทางเดินในตัวอาคารเป็นหลัก			
	- อื่นๆ.....			

ลงชื่อ.....ผู้สำรวจและตรวจตรา
(.....)
...../...../.....

การกำหนดตัวบุคคลและหน้าที่เพื่อระงับเหตุเพลิงไหม้ขั้นต้น

เอกสารแบบ ๒

หน่วยงาน กยท.จ.จันทบุรี
บริเวณ สนง.กยท.จ.จันทบุรี
ชุด ที่ ๑

หัวหน้าชุดดับเพลิงขั้นต้น
ชื่อ นายสุรพล แจ่มสว่าง



- ผู้รับผิดชอบ
- นายสรยศ โกษาคาร
 - นายชินทัต มาลีผล
 - นายปราโมช สุขจิตไพบูลย์ผล
 - นายกำพล บินทวีหค
 - นายสุรศักดิ์ วรวาท

- ผู้รับผิดชอบ
- นางพิลาศ ฉัตรมาลัย
 - นางสุวิมล อุบลสุข
 - นางโสภา พรหมมานพ
 - น.ส.รุ่งนภา เสียมรัฐ
 - นางธัญธรณ์ ทนทาน
 - น.ส.จงจิตต์ อินทรีย์

- หน้าที่
- ต่อสายแจ้งเข้ากับท่อส่งน้ำประปาในจุดที่เกิดเหตุ
 - เตรียมถังและใส่น้ำเพื่อให้พนักงานผจญเพลิงใช้ในการดับไฟ
 - นำพนักงานและเกษตรกรไปรวมกันอยู่ในที่ปลอดภัย และกันผู้ไม่มีส่วนเกี่ยวข้องเข้าไปบริเวณที่เกิดอัคคีภัย
 - คอยสนับสนุน พนักงานผจญเพลิงแล้วแต่กรณี
 - เตรียมความพร้อม ในการโทรแจ้งหน่วยงานภายนอกในกรณีที่

- หน้าที่
- เข่าระงับอัคคีภัยเบื้องต้นโดยทันทีเมื่อได้รับแจ้งจากพนักงาน
 - ปิดเบรกเกอร์และอุปกรณ์ไฟฟ้าทุกตัวในพื้นที่โดยทันที
 - ใช้น้ำหรือสารเคมีในการระงับอัคคีภัย
 - นำทรัพย์สินเอกสารที่มีค่าหรือสำคัญออกจากบริเวณที่เกิดอัคคีภัย
 - แจ้งผลการระงับอัคคีภัยเป็นระยะให้กับหัวหน้าชุดดับเพลิงขั้นต้นทราบเพื่อประเมินสถานการณ์
 - ทำหน้าที่อื่นที่ได้รับมอบหมายจากหัวหน้าชุดดับเพลิง

- พนักงานผจญเพลิงไม่สามารถควบคุมหรือระงับอัคคีภัยได้
- รับคำสั่งและถ่ายทอดคำสั่งจากหัวหน้าชุดดับเพลิงเพื่อแจ้งพนักงานผจญเพลิง

แผนอพยพหนีไฟ

