

แผนป้องกันและระงับอัคคีภัย

๑. แผนการตรวจตรา

การยางแห่งประเทศไทยจังหวัดตรัง ตั้งอยู่เลขที่ ๑๘/๓ ถนนรัชชินทร์ ตำบลทับเที่ยง อำเภอเมือง จังหวัดตรัง มีเนื้อที่ประมาณ ๑๐ ไร่ สภาพพื้นที่โดยทั่วไป ประกอบด้วย อาคารที่ทำการ ห้องประชุม โกดังเก็บของ และบ้านพักพนักงาน สลับพื้นที่สนามหญ้าและสวนหย่อม ไม่มีการเก็บวัสดุเชื้อเพลิงและสารเคมีที่อาจก่อให้เกิดเหตุของการเกิดเพลิงไหม้ พร้อมทั้งมียามรักษาความปลอดภัยตลอด ๒๔ ชั่วโมง

สำหรับแผนการตรวจตรากำหนดโดยสรุป ดังนี้

๑.๑ มอบหมายให้พนักงานรักษาความปลอดภัยเดินตรวจตราจุดเสี่ยง เช่น บริเวณโดยรอบโกดัง บริเวณบ้านพักพนักงาน จุดที่ติดตั้งตู้ควบคุมไฟฟ้า หม้อแปลงไฟฟ้า ทุกวัน

๑.๒ ในวันทำการได้แจ้งให้พนักงานได้ช่วยกันสอดส่องดูแลอุปกรณ์สำนักงานประเภท เครื่องใช้ไฟฟ้าต่างๆ หากพบความชำรุดบกพร่องให้แจ้งเจ้าหน้าที่ผู้รับผิดชอบดำเนินการซ่อมแซมแก้ไขทันทีเพื่อป้องกันไฟฟ้าลัดวงจร

๑.๓ ตรวจสอบถังดับเพลิงให้มีเคมีดับเพลิง พร้อมใช้งานได้ทันที

๑.๔ แจ้งพนักงานที่อาศัยบ้านพักสำนักงานได้ตรวจสอบดูแลอุปกรณ์ไฟฟ้า และถังแก๊สสำหรับประกอบอาหารเพื่อให้ความปลอดภัยตลอดเวลา

๒. แผนการอบรม

ในช่วงเดือนมิถุนายน - กรกฎาคม ๒๕๖๓ ได้ขอความร่วมมือผู้ประกอบการขายอุปกรณ์ดับเพลิงในพื้นที่สาธิตแนะนำการใช้อุปกรณ์ดับเพลิง ฝึกซ้อมวิธีการดับเพลิงและการปฐมพยาบาลเบื้องต้นให้พนักงานประจำหน่วยงานได้รับทราบและทดลองปฏิบัติจริง โดยสมมติเหตุการณ์จริง

๓. แผนการรณรงค์ป้องกันอัคคีภัย

๓.๑ จัดทำแผ่นประชาสัมพันธ์ (กระดาษ A๔) แจ้งพนักงานที่อาศัยบ้านพักสำนักงาน ปิดอุปกรณ์ไฟฟ้า และถังแก๊สทุกครั้งหลังจากเสร็จการใช้งาน

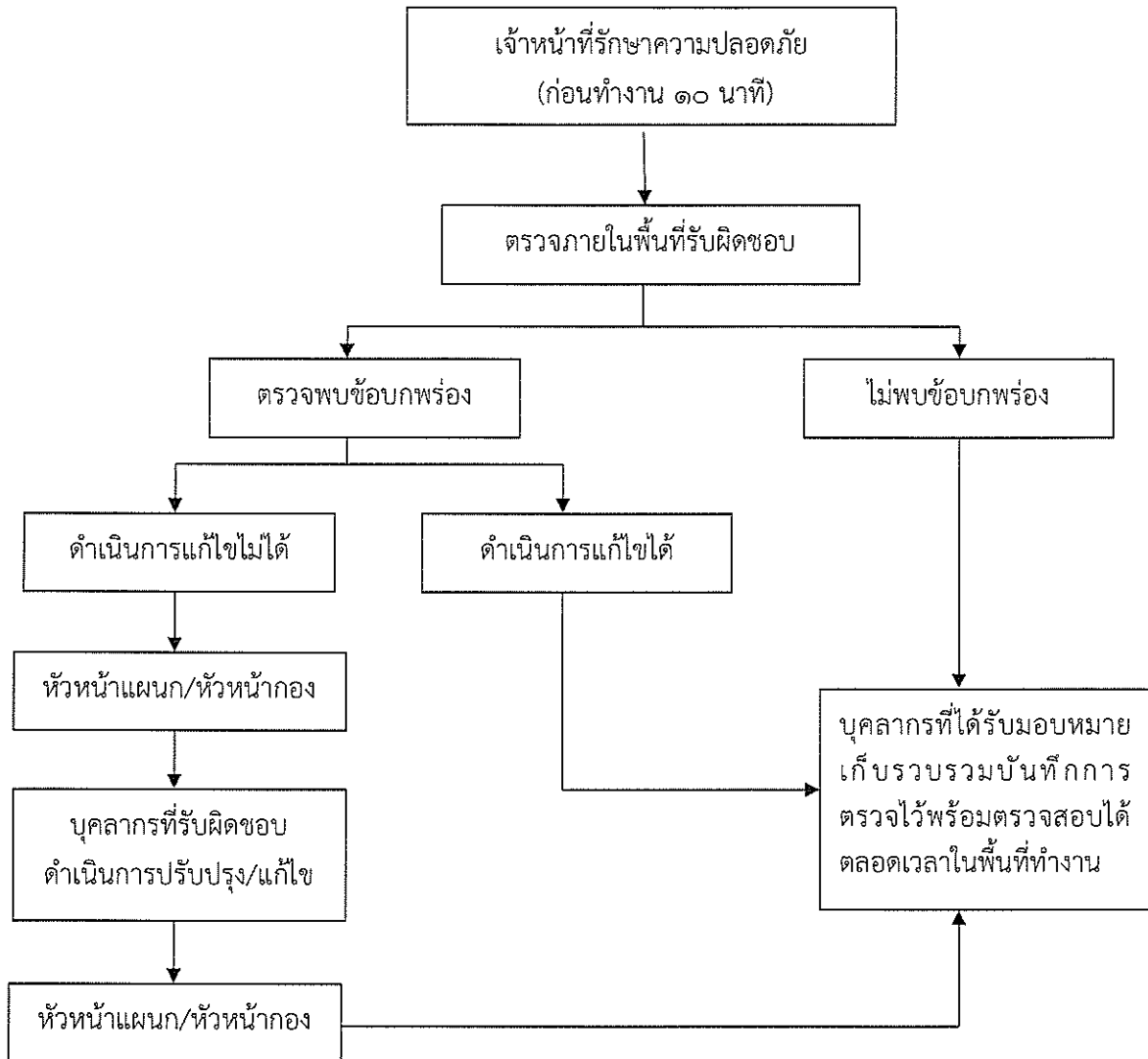
๓.๒ ประชาสัมพันธ์ผ่านพนักงานที่เข้าร่วมประชุมทุกครั้งจัดประชุมพนักงาน

๓.๓ จัดบอร์ดนิทรรศการเพื่อแสดงบทความ และเนื้อหา วิธีการป้องกันอัคคีภัย เพื่อให้พนักงานในหน่วยงานได้รับวิธีปฏิบัติในการป้องกันอัคคีภัยโดยทั่วกัน

๓.๔ แจ้งเกษตรกร เจ้าของสวนทุกครั้งจัดประชุมเพื่อขอความร่วมมือในการงดสูบบุหรี่ภายในบริเวณพื้นที่สำนักงานเพื่อป้องกันการทิ้งกันบุหรี่ลงในแหล่งที่อาจก่อให้เกิดเพลิงไหม้ได้

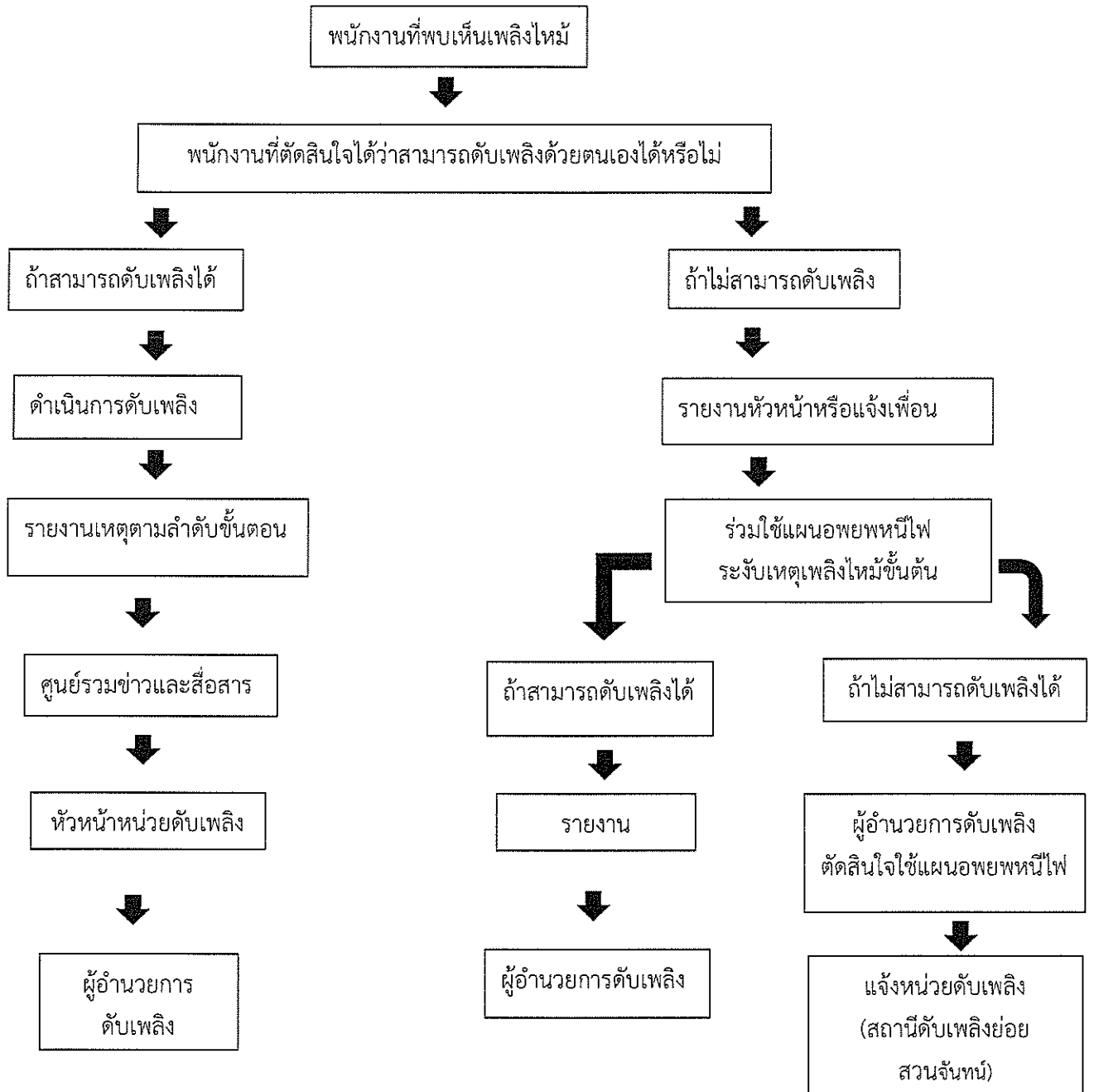
๓.๕ จัดทำป้ายแสดงหมายเลขโทรศัพท์หน่วยงานดับเพลิงท้องถิ่นที่ใกล้เคียง (สถานีดับเพลิงย่อยสวนจันทร์ โทร. ๐๗๕-๒๑๘๘๔๓๘) เพื่อสามารถเรียกรถดับเพลิงได้โดยเร็ว

แผนผังการตรวจพื้นที่ประจำวัน



๔. แผนการดับเพลิง

สำหรับขั้นตอนปฏิบัติ เมื่อพนักงานพบเห็นเหตุเพลิงไหม้ขึ้นต้น



ผู้รับผิดชอบและหน้าที่ของผู้ปฏิบัติงานตามโครงสร้างหน่วยงานป้องกันอัคคีภัย

ตำแหน่ง	ผู้รับผิดชอบ	หน้าที่
ผู้อำนวยการดับเพลิง	ผู้อำนวยการการยางแห่งประเทศไทยจังหวัดตรัง	<ol style="list-style-type: none"> 1. ผู้อำนวยการและสั่งการให้ใช้แผนฉุกเฉินป้องกัน และระงับอัคคีภัย 2. มีอำนาจในการสั่งการและขอความร่วมมือให้บุคคลที่เกี่ยวข้องหรือพนักงานมาช่วยเหลือในการควบคุมอัคคีภัย 3. มีอำนาจในการสั่งการทุกฝ่าย ให้หยุดหรือปฏิบัติการในการต่อสู้ไฟหรือลดความรุนแรงของอัคคีภัย 4. สามารถสั่งการให้ติดต่อขอความช่วยเหลือจากภายนอก 5. รายงานผลการเกิดอัคคีภัยต่อผู้ว่าราชการยท. ทราบโดยเร็ว
หัวหน้าหน่วยดับเพลิง	ผู้ช่วยผู้อำนวยการจังหวัดตรัง	<ol style="list-style-type: none"> 1. คอยช่วยเหลือ ประสานงานกับผู้อำนวยการดับเพลิง หน่วยสนับสนุนและยามรักษาการณ์ 2. คอยรับ-ส่งคำสั่งจากผู้อำนวยการดับเพลิง ยามรักษาการณ์และผู้ที่เกี่ยวข้อง 3. สั่งการแทนผู้อำนวยการดับเพลิง ในกรณีที่ผู้อำนวยการดับเพลิงมอบหมาย
ศูนย์รวมข่าวและสื่อสาร	หัวหน้ากองงานสนับสนุน	<ol style="list-style-type: none"> 1. ทันทีที่ทราบเหตุเพลิงไหม้ ให้ศูนย์รวมข่าวตรวจสอบจากพื้นที่เกิดเพลิงไหม้โดยละเอียดจากคณะในพื้นที่เกิดเพลิงไหม้ เมื่อทราบจุดแล้วให้แจ้งข่าว 2. ให้ศูนย์คอยติดตามข่าวการเกิดเพลิงไหม้จากหัวหน้าหน่วยดับเพลิง 3. ติดต่อขอความช่วยเหลือจากภายนอก เมื่อได้รับคำสั่งจากผู้อำนวยการดับเพลิง 4. หลังจากเพลิงสงบแล้ว ให้แจ้งข่าวอีกครั้ง

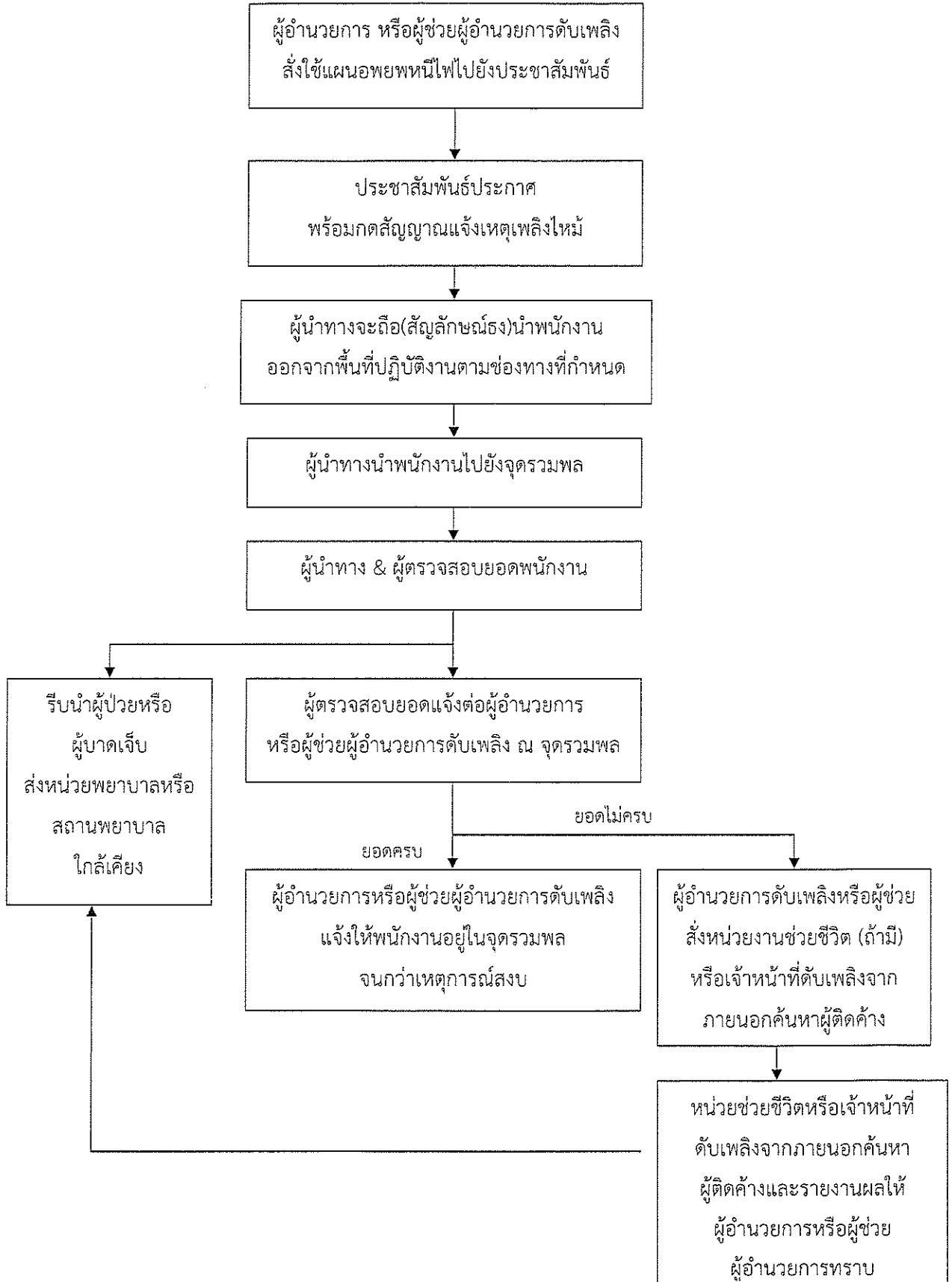
ตำแหน่ง	ผู้รับผิดชอบ	หน้าที่
ฝ่ายส่งเสริมปฏิบัติการ	หัวหน้าแผนกพัฒนาและฝึกอบรม หัวหน้าแผนกแผนงานและข้อมูล	๑. ให้แจ้งขอความช่วยเหลือจากหน่วย ดับเพลิงภายนอก ๒. พนักงานที่ทราบเหตุเพลิงไหม้และต้องการ เข้ามาช่วยเหลือดับเพลิง ให้รายงานตัวต่อ ผู้อำนวยการดับเพลิง เพื่อทำการแบ่งเป็นชุด ช่วยเหลือส่งเสริมการปฏิบัติงาน ๓. คอยรับคำสั่งจากผู้อำนวยการดับเพลิง ให้ คอยอยู่บริเวณที่เกิดเพลิงไหม้
ฝ่ายเคลื่อนย้ายภายใน ภายนอก	หัวหน้าแผนกธุรการและพัสดุ เจ้าหน้าที่บริหารงานทั่วไป	๑. ให้รับผิดชอบในการกำหนดจุดปลอดภัย อัคคีภัยในการเก็บวัสดุครุภัณฑ์ ๒. อำนวยความสะดวกในการเคลื่อนย้ายและ ขนส่งวัสดุครุภัณฑ์ ๓. จัดยานพาหนะและอุปกรณ์ขนย้าย
ฝ่ายอพยพ	นักวิชาการเกษตร	เคลื่อนย้ายบุคคลมาয়งจุดรวมพล บริเวณ สนามหญ้า ช้างป้อมยาม
ยานพาหนะ	พนักงานขับรถ	นำรถไปที่จุดเกิดเหตุเพื่อรับคำสั่งจากหัวหน้า ฝ่ายสื่อสารและประสานงาน ในการขนย้าย อุปกรณ์ดับเพลิง และจัดหาน้ำดื่ม

๕. แผนอพยพหนีไฟ

กำหนดแผนอพยพหนีไฟ โดยมีองค์ประกอบตามแผนผังแนบ ๒ ฉบับ ดังนี้

- ๕.๑ กำหนดตัวพนักงานทำหน้าที่ตรวจสอบจำนวนพนักงาน
- ๕.๒ กำหนดตัวพนักงานผู้นำทางหนีไฟไปยังจุดตรวจสอบพนักงาน (จุดรวมพล)
- ๕.๓ กำหนดจุดนัดพบ (จุดรวมพล) บริเวณสนามหญ้าหน้าสำนักงานฯ
- ๕.๔ กำหนดผู้รับผิดชอบช่วยชีวิต /ปฐมพยาบาลเบื้องต้น
- ๕.๕ กำหนดจำนวน / ชนิดยานพาหนะพร้อมคนขับ สำหรับอพยพพนักงานออกจากพื้นที่และนำ
ผู้บาดเจ็บส่งโรงพยาบาลใกล้เคียงโดยเร็วที่สุด (โรงพยาบาลตรังใกล้ที่สุด)

แผนอพยพหนีไฟ



๖. แผนบรรเทาทุกข์

แผนการบรรเทาทุกข์มีวัตถุประสงค์ในการจัดทำขึ้นเพื่อช่วยเหลือพนักงานผู้ประสบภัยหลังจากเหตุการณ์เพลิงไหม้ผ่านพ้นเข้าสู่ภาวะปกติ และอำนวยความสะดวกในการประสานงานกับหน่วยงานต่างๆ ของทางราชการ

ที่	หน้าที่รับผิดชอบ	ผู้รับผิดชอบ
๑	การประสานงานกับหน่วยงานของรัฐ	๑. ผู้อำนวยการการยางแห่งประเทศไทยจังหวัดตรัง ๒. ผู้ช่วยผู้อำนวยการจังหวัดตรัง
๒	การสำรวจความเสียหาย	หัวหน้ากองงานสนับสนุน
๓	การรายงานตัวของเจ้าหน้าที่ทุกฝ่าย	หัวหน้ากองงานสนับสนุน
๔	การประเมินความเสียหาย ผลการปฏิบัติและรายงานสถานการณ์เพลิงไหม้	๑. หัวหน้าแผนกพัฒนาและฝึกอบรม ๒. หัวหน้าแผนกแผนงานและข้อมูล ๓. หัวหน้าแผนกการเงินและบัญชี ๔. หัวหน้าแผนกธุรการและพัสดุ
๕	การช่วยเหลือสงเคราะห์ผู้ประสบภัย	๑. หัวหน้าแผนกพัฒนาและฝึกอบรม ๒. หัวหน้าแผนกแผนงานและข้อมูล ๓. หัวหน้าแผนกการเงินและบัญชี ๔. หัวหน้าแผนกธุรการและพัสดุ
๖	การปรับปรุงแก้ไขปัญหาเฉพาะหน้าเพื่อให้ธุรกิจสามารถดำเนินการได้โดยเร็วที่สุด	๑. ผู้อำนวยการการยางแห่งประเทศไทยจังหวัดตรัง ๒. ผู้ช่วยผู้อำนวยการจังหวัดตรัง ๓. หัวหน้ากองงานสนับสนุน