



แผนป้องกันและระงับอัคคีภัย

การยางแห่งประเทศไทย

การยางแห่งประเทศไทยสาขานาบอน

ประจำปี ๒๕๖๓

คำนำ

อัคคีภัยถือเป็นสาธารณภัยประเภทหนึ่งที่เกิดขึ้นบ่อยครั้ง มีสาเหตุเนื่องมาจากความประมาท ความรู้เท่าไม่ถึงการณ์ การขาดความรู้ความเข้าใจในการปฏิบัติตน หากเกิดขึ้นแล้วอาจก่อให้เกิดความสูญเสีย ต่อชีวิตและทรัพย์สินเป็นจำนวนมาก ซึ่งเป็นสาเหตุเนื่องมาจากความประมาท ความรู้เท่าไม่ถึงการณ์ การขาด ความรู้ความเข้าใจการปฏิบัติตนในการป้องกันและระงับอัคคีภัย

การยางแห่งประเทศไทยสาขานาบอน จังหวัดนครศรีธรรมราช จึงได้จัดทำแผนป้องกันและ ระงับอัคคีภัย โดยหวังเป็นอย่างยิ่งว่าแผนป้องกันและระงับอัคคีภัยนี้ จะเป็นประโยชน์กับพนักงานและลูกจ้าง ในองค์กร หากเกิดเหตุอัคคีภัยบุคลากรจะสามารถช่วยเหลือตนเองรวมทั้งบุคคลอื่นและทรัพย์สินของการยาง แห่งประเทศไทยสาขานาบอน จังหวัดนครศรีธรรมราช ให้ปลอดภัยได้

สารบัญ

	หน้า
๑. หลักการและเหตุผล	๑
๒. วัตถุประสงค์	๑
๓. แผนการป้องกันและระงับอัคคีภัย	๑
๔. ขั้นตอนการปฏิบัติ	๑
๕. รายละเอียดการปฏิบัติ	๑
๕.๑ การปฏิบัติก่อนเกิดเหตุเพลิงไหม้	๒
๑) แผนการตรวจตรา	๒
๒) แผนการอบรม	๒
๓) แผนการรณรงค์ป้องกันและระงับอัคคีภัย	๒
๕.๒ การปฏิบัติเมื่อเกิดเพลิงไหม้	๓
๑) แผนดับเพลิง	๓
๒) แผนอพยพหนีไฟ	๓
๕.๓ การปฏิบัติภายหลังเพลิงสงบ	๓
๑) แผนบรรเทาทุกข์ขณะเกิดเหตุ	๓
แผนปฏิบัติการเมื่อเกิดเหตุเพลิงไหม้ (ในวันทำงานปกติ)	๔
แผนปฏิบัติการเมื่อเกิดเหตุเพลิงไหม้ (นอกเวลาราชการ)	๕
แผนการอพยพหนีไฟ	๖
แผนแสดงขั้นตอนการฝึกซ้อมอพยพหนีไฟ	๗
การกำหนดตัวบุคคลและหน้าที่เพื่อระงับเหตุเพลิงไหม้ขั้นต้น	๘
โครงสร้างหน่วยงานป้องกันระงับอัคคีภัยเมื่อเกิดเหตุเพลิงไหม้ขั้นรุนแรง (ถ้ามี)	๙
ผู้รับผิดชอบในตำแหน่งต่าง ๆ ตามผู้ปฏิบัติงาน	๑๐
หมายเลขโทรศัพท์สำหรับการติดต่อสื่อสารและประสานงาน	๑๑

๑. หลักการและเหตุผล

ด้วยสถานการณ์ปัจจุบันการเกิดอัคคีภัย มีโอกาสเกิดขึ้นได้ตลอดเวลา ในแต่ละครั้งสร้างความเสียหายอย่างร้ายแรงต่อชีวิตและทรัพย์สินอัคคีภัย และมีแนวโน้มที่จะทวีความรุนแรงมากยิ่งขึ้น สาเหตุการเกิดอัคคีภัยส่วนใหญ่เกิดจากความประมาท รู้เท่าไม่ถึงการณ์ในการใช้อุปกรณ์ไฟฟ้า เพื่อเป็นการลดความเสี่ยงต่อเรื่องดังกล่าว

การยางแห่งประเทศไทยสาขานาบอน จังหวัดนครศรีธรรมราช จึงได้จัดทำแผนป้องกันและระงับอัคคีภัย เพื่อเป็นการเตรียมความพร้อมรองรับเหตุการณ์ฉุกเฉิน หากเกิดเหตุจะสามารถป้องกันและลดอัตราการสูญเสียที่อาจเกิดขึ้นได้ รวมถึงพนักงานและลูกจ้าง มีความรู้ความเข้าใจและตระหนักถึงอันตรายที่เกิดจากอัคคีภัย ตลอดจนสามารถปฏิบัติตามแผนป้องกันและระงับอัคคีภัยได้อย่างมีประสิทธิภาพ

๒. วัตถุประสงค์

๒.๑ เพื่อป้องกันและบรรเทาผลกระทบต่อการสูญเสียทั้งชีวิตและทรัพย์สิน และสิ่งแวดล้อมจากการเกิดอัคคีภัย

๒.๒ เพื่อลดอัตราเสี่ยงต่อการเกิดเหตุอัคคีภัย

๒.๓ เพื่อให้พนักงานและลูกจ้างที่มีความรู้เกี่ยวกับการเกิดอัคคีภัย การป้องกัน และการระงับเหตุเบื้องต้น

๒.๖ เพื่อสร้างความมั่นใจในเรื่องความปลอดภัยต่อพนักงานและลูกจ้างของ การยางแห่งประเทศไทยสาขานาบอน

๓. แผนการปฏิบัติป้องกันและระงับอัคคีภัย แบ่งเป็น ๓ ขั้นตอน ดังนี้

๓.๑ การปฏิบัติก่อนเกิดเหตุเพลิงไหม้

๓.๒ การปฏิบัติเมื่อเกิดเหตุเพลิงไหม้

๓.๓ การปฏิบัติภายหลังเพลิงสงบ

๔. ขั้นตอนการปฏิบัติ แบ่งเป็น ๓ ขั้นตอน ดังนี้

๔.๑ การปฏิบัติก่อนเกิดเหตุเพลิงไหม้ ประกอบด้วยแผนป้องกันอัคคีภัยต่าง ๆ คือ

๑) แผนการตรวจตรา

๒) แผนการอบรม

๓) แผนการรณรงค์ป้องกันอัคคีภัย

๔.๒ การปฏิบัติเมื่อเกิดเหตุเพลิงไหม้ ประกอบด้วย

๑) แผนการดับเพลิง

๒) แผนการอพยพหนีไฟ

๔.๓ การปฏิบัติภายหลังเพลิงสงบ ประกอบด้วย

๑) แผนบรรเทาทุกข์

๕. รายละเอียดการปฏิบัติ

๕.๑ การปฏิบัติก่อนเกิดเหตุเพลิงไหม้ ประกอบด้วย

๑) **แผนการตรวจตรา** เป็นแผนการเฝ้าระวังป้องกันและสำรวจตรวจตราระบบความปลอดภัยและความเรียบร้อยของอาคาร สำนักงาน วัสดุ อุปกรณ์ เครื่องมือ เครื่องใช้ โดยดำเนินการ ดังนี้

๑.๑ ให้หัวหน้าแผนกธุรการและพัสดุ สำรวจ ตรวจตราความปลอดภัยบริเวณสำนักงาน อาคาร สถานที่ วัสดุ ซึ่งอาจเป็นจุดเริ่มต้นที่ทำให้เป็นสาเหตุการเกิดอัคคีภัย หากพบบริเวณใดเป็นจุดเสี่ยงต่อการเกิดอัคคีภัยให้รีบแก้ไขหรือเพิ่มความระมัดระวังเป็นพิเศษ

๑.๒ จัดทำผังการติดต่อสื่อสาร หมายเลขโทรศัพท์ของหน่วยงาน ผู้ดูแลอาคาร หรือห้องเวรรักษาความปลอดภัย สถานีตำรวจในพื้นที่ และสถานีดับเพลิงใกล้เคียงโดยทำป้ายติดให้เห็นชัดเจนและทั่วถึง

๑.๓ ให้พนักงานและลูกจ้างของการยางแห่งประเทศไทยสาขานาบอน สำรวจ ตรวจตรา อุปกรณ์เครื่องใช้ไฟฟ้า สายไฟ ปลั๊กไฟ ให้อยู่ในสภาพสมบูรณ์ใช้งานได้ดี ไม่มีเสียหายหรือชำรุด ตลอดจนกำจัดแหล่งสะสมเชื้อเพลิง เช่น กระดาษ และวัสดุอื่น ๆ ที่ติดไฟได้ง่าย เป็นต้น

๑.๔ จัดทำป้ายสื่อความหมายปลอดภัย เช่น “ทางหนีไฟ” ต้องเห็นชัดเจนทั้งกลางวันและกลางคืน ป้ายข้อความเตือน “ห้ามใช้ลิฟต์ขณะเกิดเพลิงไหม้” “ทางเข้า” และ “ทางออก” เป็นต้น

๒) **แผนการอบรม** เป็นแผนการให้ความรู้เกี่ยวกับการป้องกันและระงับอัคคีภัย และการอพยพหนีไฟสำหรับเจ้าหน้าที่ในหน่วยงาน ดังนี้

๒.๑ **การฝึกอบรมให้ความรู้** เพื่อให้พนักงานและลูกจ้างของ การยางแห่งประเทศไทย มีความรู้ ความเข้าใจในเรื่องการดับเพลิงเบื้องต้น วิธีใช้อุปกรณ์ดับเพลิงประเภทต่างๆ การดูแลอุปกรณ์ดับเพลิงภายในอาคาร รวมถึงทราบตำแหน่งที่ตั้งเมนสวิทช์ตัดตอนทางไฟฟ้า (Cut-out) ถังดับเพลิง ภายในหน่วยงานของตนหรือใกล้เคียง และวิธีปฏิบัติในการตัดกระแสไฟฟ้าในกรณีฉุกเฉิน และพร้อมที่จะตัดไฟได้เมื่อเกิดเหตุเพลิงไหม้ขึ้น ทราบสัญญาณแจ้งเหตุเพลิงไหม้ (Fire Alarm) โดยสัญญาณดังกล่าวจะต้องให้ทุกคนที่อยู่ภายในอาคารได้ยินทั่วถึงกัน ทราบวิธีการแจ้งเหตุเพลิงไหม้ และการรายงานผู้บังคับบัญชาตลอดจนเรียนรู้วิธีการปฐมพยาบาลและการช่วยเหลือเบื้องต้นในกรณีฉุกเฉิน

๒.๒ **การฝึกซ้อม** ฝึกปฏิบัติโดยการฝึกซ้อมการระงับอัคคีภัยและอพยพหนีไฟ ตามความเหมาะสมอย่างน้อย ปีละ ๑ ครั้ง

๓) **แผนการณรงค์ป้องกันอัคคีภัย** เน้นความสำคัญของการป้องกันและระงับอัคคีภัย โดยณรงค์ประชาสัมพันธ์ภายในสถานที่ทำงาน ให้พนักงานและลูกจ้างได้มีความรู้ที่ถูกต้องเกี่ยวกับการป้องกันและระงับอัคคีภัย ตลอดจนสร้างจิตสำนึกให้ทุกคนตระหนักในการป้องกันและระงับอัคคีภัย

๕.๒ การปฏิบัติเมื่อเกิดเหตุเพลิงไหม้

๑) แผนการดับเพลิง

๑.๑ การแจ้งเหตุ กรณีเหตุในเวลาราชการ รายละเอียดข้อมูลการติดต่อสื่อสาร และผังการปฏิบัติงาน พร้อมเบอร์โทรศัพท์ฉุกเฉิน

๑.๒ การดับเพลิงขั้นต้น

๑.๒.๑ ผู้พบเห็นเหตุการณ์คนแรกทำการดับเพลิงขั้นต้นด้วยถังดับเพลิงและรีบสับสะพานไฟ (Cut-out) ลงก่อน

๑.๒.๒ แจ้งหัวหน้าแผนกธุรการและพัสดุ โทร.๐๙๓-๗๑๐-๕๔๒๘

๑.๒.๓ แจ้งผู้อำนวยการการยางแห่งประเทศไทยสาขานาบอน โทร.๐๖๒-๖๐๕-๔๕๒๘

๑.๓ การดับเพลิงขั้นรุนแรง

๑.๓.๑ แจ้งสายด่วน หน่วยดับเพลิง ๑๙๙

๑.๓.๒ ให้พนักงานรักษาความปลอดภัย จัดการจราจร โดยรอบเพื่ออำนวยความสะดวกแก่การเคลื่อนย้ายรถยนต์และเอกสารที่สำคัญ และให้รถดับเพลิงสามารถเข้าดับเพลิงได้โดยสะดวก

๑.๓.๓ เคลื่อนย้ายทรัพย์สิน และเอกสารที่สำคัญออกไปนอกอาคาร

๒) แผนการอพยพหนีไฟ

๒.๑ ตรวจสอบจำนวนพนักงานและลูกจ้าง/ผู้เป็นลมบาดเจ็บหรือหมดสติหน่วยปฐมพยาบาล

๒.๒ ปฐมพยาบาลเบื้องต้น

๒.๓ ให้นำส่งผู้เป็นลมบาดเจ็บหรือหมดสติส่งสถานพยาบาลใกล้เคียง

๒.๔ ควบคุมไม่ให้ใครกลับเข้าไปในอาคารที่เกิดเพลิงไหม้เก็บสิ่งของส่วนตัวอีก

๕.๓ การปฏิบัติภายหลังเพลิงสงบ

๑) แผนการบรรเทาทุกข์

๑.๑ สำรวจ ประเมินความเสียหาย ผลการปฏิบัติงาน และรายงานสถานการณ์เพลิงไหม้

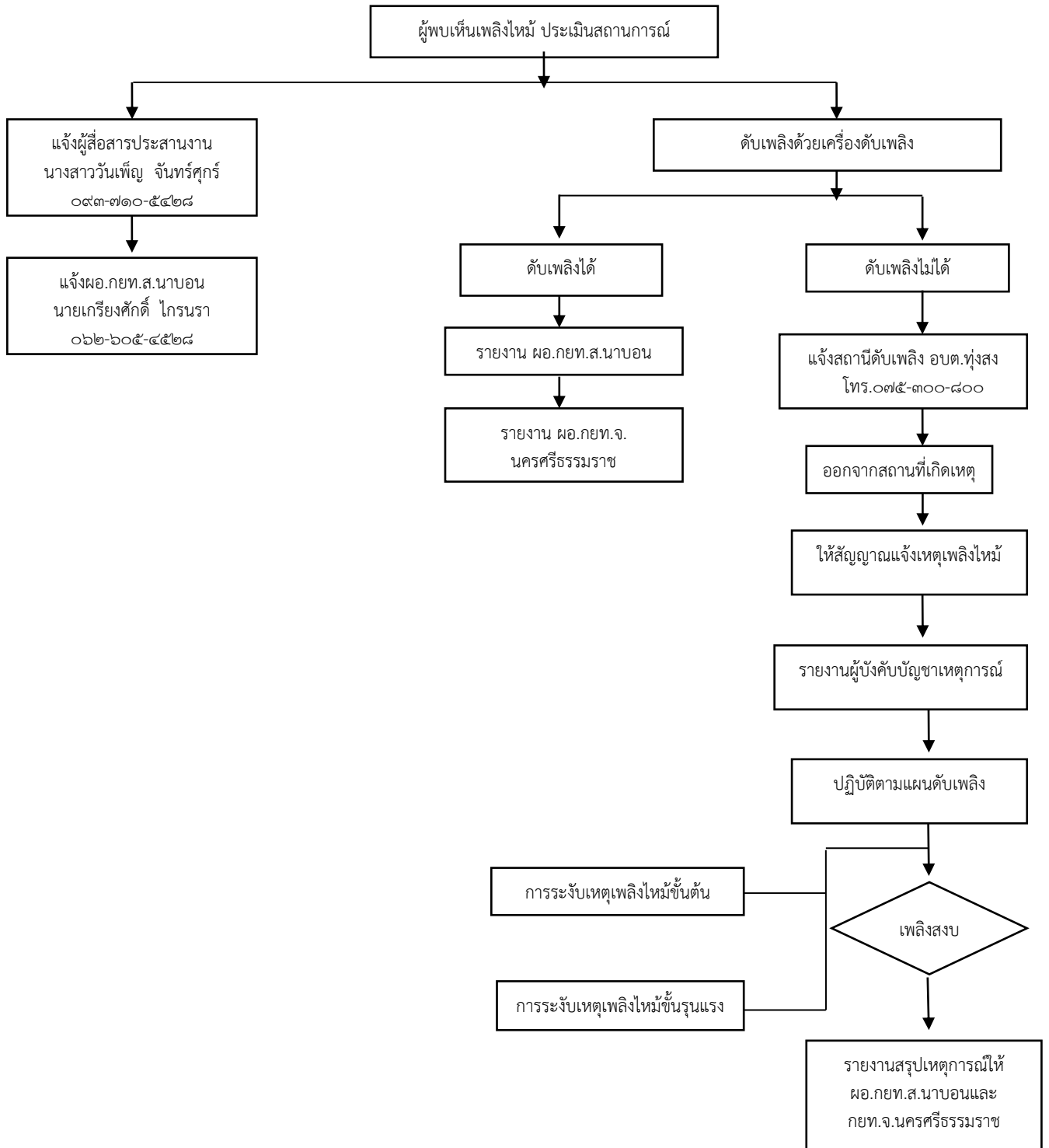
๑.๒ การช่วยชีวิตและค้นหาผู้เสียชีวิต

๑.๓ การเคลื่อนย้ายผู้ประสบภัย

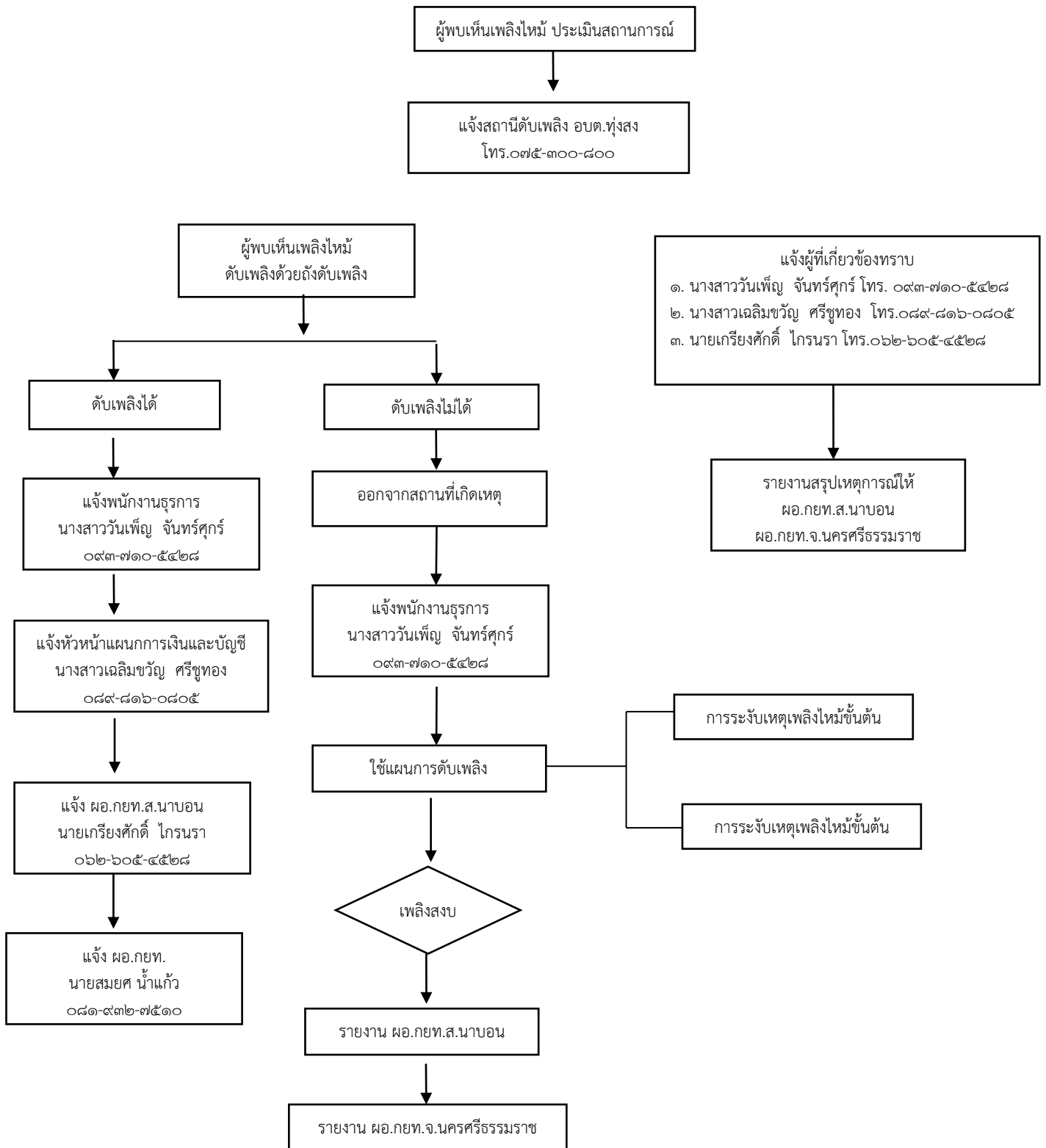
๑.๔ การช่วยเหลือส่งเคราะห์ผู้ประสบภัย

๑.๕ ปรับปรุงซ่อมแซมแก้ไขความเสียหายให้กลับคืนสู่สภาพปกติ

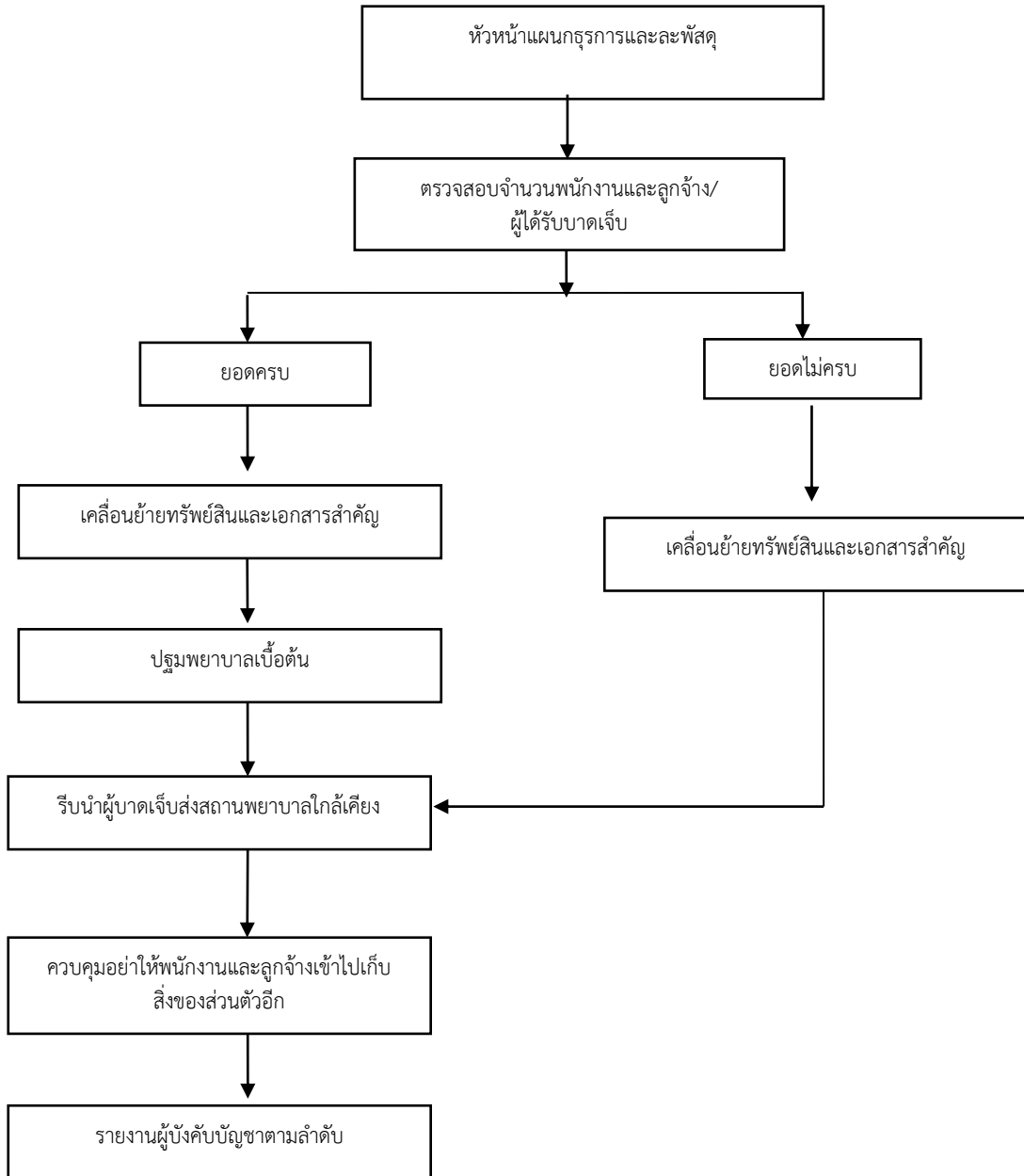
แผนปฏิบัติการเมื่อเกิดเหตุเพลิงไหม้ (ในวันทำงานปกติ)



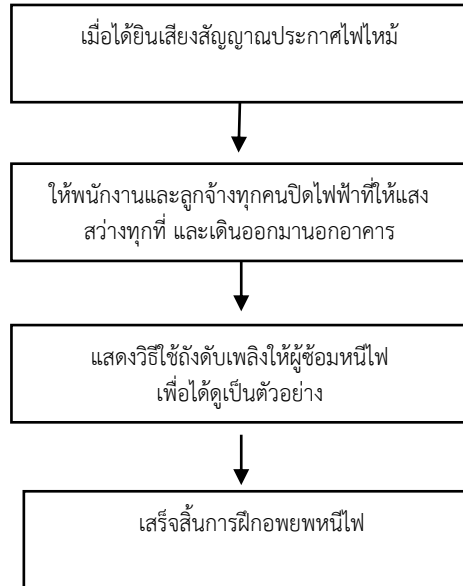
แผนปฏิบัติการเมื่อเกิดเหตุเพลิงไหม้ (นอกเวลาราชการ)



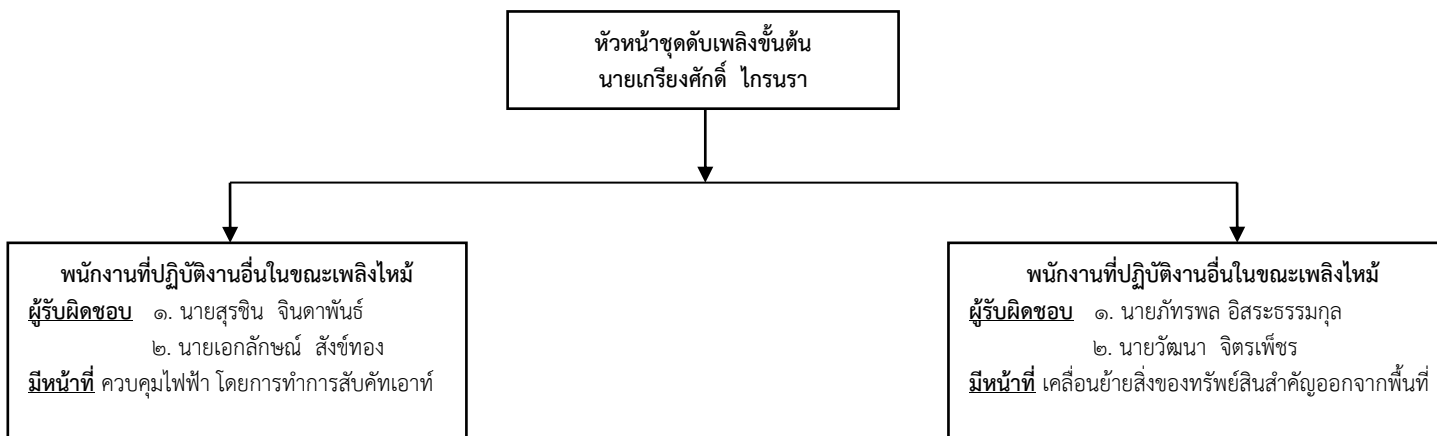
แผนการอพยพหนีไฟ



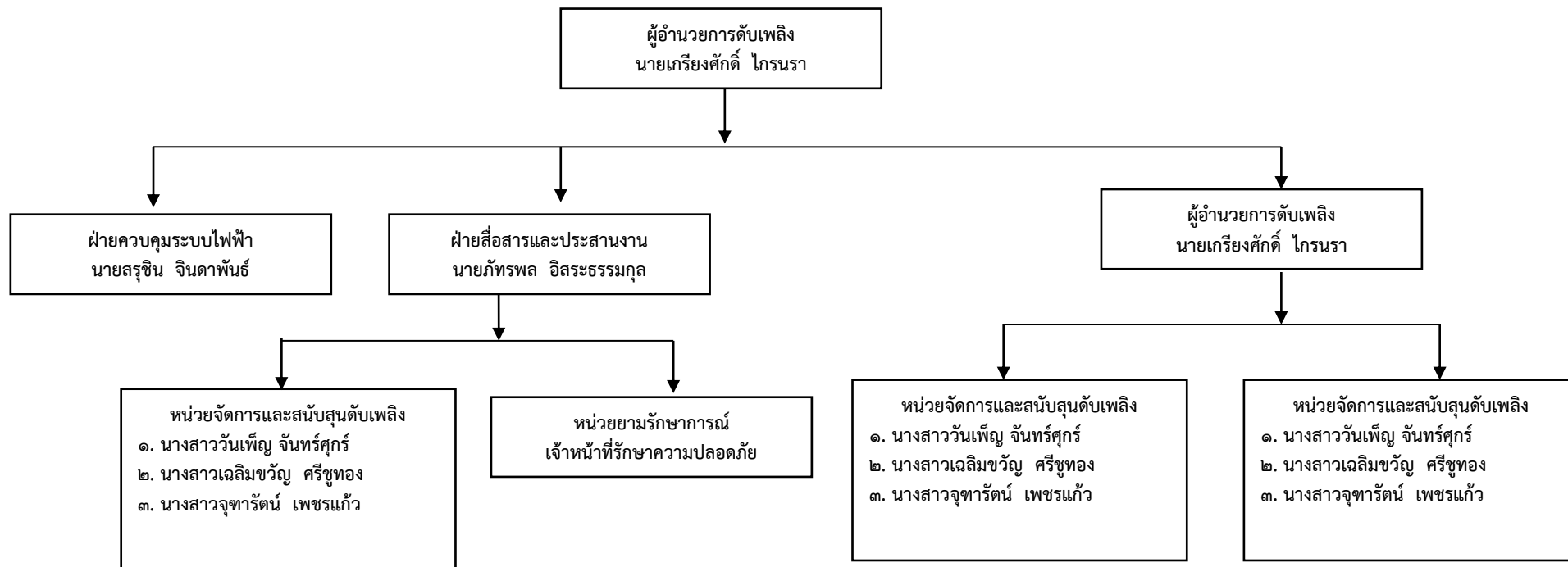
แผนแสดงขั้นตอนการฝึกซ้อมอพยพหนีไฟ



การกำหนดตัวบุคคลและหน้าที่เพื่อระงับเหตุเพลิงไหม้ขั้นต้น
การยางแห่งประเทศไทยสาขานาบอน จังหวัดนครศรีธรรมราช



โครงสร้างหน่วยงานป้องกันระดับอัคคีภัยเมื่อเกิดเหตุเพลิงไหม้ชั้นรุนแรง (ถ้ามี)



ผู้รับผิดชอบในตำแหน่งต่างๆ ตามผู้ปฏิบัติงาน
ตามโครงสร้างหน่วยงานป้องกันระดับอค์คิภัยเมื่อเกิดเหตุเพลิงไหม้ขั้นรุนแรง (ถ้ามี)

ตำแหน่ง	เวลาปกติ ๐๘.๓๐ - ๑๖.๓๐ น.	นอกเวลาปกติ ๑๖.๓๐-๐๘.๐๐ น.	วันหยุดราชการ ๒๔ ชั่วโมง
๑.ฝ่ายอำนวยการดับเพลิง	๑.นายเกรียงศักดิ์ ไกรนรา	๑.นายเกรียงศักดิ์ ไกรนรา	๑.นายเกรียงศักดิ์ ไกรนรา
๒.ฝ่ายควบคุมดูแลระบบไฟฟ้า	๑.นายสุรชิน จินดาพันธ์	๑.นายสุรชิน จินดาพันธ์	๑. นางสาววันเพ็ญ จันทร์ศุภร์ ๒.เจ้าหน้าที่ รปภ.
๓. ฝ่ายสื่อสารและ ประสานงาน	๑. นายภัทรพล อิศระธรรมกุล ๒. นางสาววันเพ็ญ จันทร์ศุภร์ ๓.นางสาวเจนจิรา ทองพวา	๑.นางสาวเฉลิมขวัญ ศรีชูทอง ๒.นางสาวทัศนีย์ เจริญวิริยะภาพ	๑.นายเกรียงศักดิ์ ไกรนรา ๒.เจ้าหน้าที่ รปภ.
๔. ฝ่ายจัดหาและสนับสนุน การดับเพลิง	๑. นางสาวจุฑารัตน์ เพชรแก้ว ๒. นางสาววันเพ็ญ จันทร์ศุภร์ ๓. นางสาวจารุรัตน์ คงแก้ว	๑. นางสาวจุฑารัตน์ เพชรแก้ว ๒. นางสาววันเพ็ญ จันทร์ศุภร์ ๓. นางสาวจารุรัตน์ คงแก้ว	๑.นายเกรียงศักดิ์ ไกรนรา ๒.เจ้าหน้าที่ รปภ.
๕. หน่วยยามรักษาการณ์	๑. นายเอกลักษณ์ สังข์ทอง ๒. เจ้าหน้าที่ รปภ.	๑. นายวิธาร แสนกล้า ๒. เจ้าหน้าที่ รปภ.	๑.เจ้าหน้าที่ รปภ.
๖.ฝ่ายเคลื่อนย้ายภายใน/ ภายนอกอาคาร	๑.นายวัฒนา จิตรเพชร ๒.นายภัทรพล อิศระธรรมกุล	๑.นายวัฒนา จิตรเพชร ๒.นายภัทรพล อิศระธรรมกุล	๑.นายวัฒนา จิตรเพชร ๒.นายภัทรพล อิศระธรรมกุล
๗. ฝ่ายยานพาหนะ	๑.นายเอกลักษณ์ สังข์ทอง ๒.นายวิธาร แสนกล้า	๑.นายเอกลักษณ์ สังข์ทอง ๒.นายวิธาร แสนกล้า	๑.นายเอกลักษณ์ สังข์ทอง ๒.นายวิธาร แสนกล้า
๘. ฝ่ายช่วยชีวิต	๑. นายสุรชิน จินดาพันธ์ ๒. นายภัทรพล อิศระธรรมกุล	๑.นายเอกลักษณ์ สังข์ทอง ๒. นายวิธาร แสนกล้า	๑.นายเอกลักษณ์ สังข์ทอง ๒. นายวิธาร แสนกล้า

หมายเลขโทรศัพท์สำหรับการติดต่อสื่อสารและประสานงานเมื่อเกิดเหตุเพลิงไหม้

หมายเลขโทรศัพท์พนักงาน		หน่วยดับเพลิง	
๑. นายเกรียงศักดิ์ ไกรนรา	๐๘๑-๘๙๓-๔๗๓๗	อบต.ทุ่งสง	๐๗๕-๓๐๐-๘๐๐
๒. นายสวัสดิ์ รอดคุ้ม	๐๙๐-๔๘๖-๓๓๑๗	อบต.แก้วแสน	๐๗๕-๔๙๑-๔๒๕
๓. นายสุรชิน จินดาพันธ์	๐๘๑-๗๘๗-๑๙๘๓	อบต.ปรึก	๐๗๕-๗๕๘-๒๒๔
๔.นางสาวเฉลิมขวัญ ศรีชูทอง	๐๘๙-๘๑๖-๐๘๐๕	ศูนย์ดับเพลิง	๑๙๙
๕. นางสาววันเพ็ญ จันทร์ศุภร์	๐๙๓-๗๑๐-๕๕๒๘	ฉุกเฉิน	
๖.นางสาวสุญญา นามตาปี	๐๘๗-๕๕๒-๘๔๑๑	แพทย์ฉุกเฉิน/รพพยาบาล	๑๖๖๙
๗. นางสาวจรรรัตน์ คงแก้ว	๐๘๑-๒๗๒-๖๒๓๐		
๘. นายภัทรพล อิศระธรรมกุล	๐๙๖-๗๒๕-๙๒๙๔		
๙. นายวัฒนา จิตรเพชร	๐๖๑-๒๔๐-๘๗๕๕		
๑๐.นายเอกลักษณ์ สังข์ทอง	๐๘๕-๕๘๕-๒๓๘๒		
๑๑.นางสาวทัศนีย์ เจริญวิริยภาพ	๐๘๙-๘๖๖-๑๗๙๕		
๑๒.นางสาวเจนจิรา ทองพวา	๐๙๐-๔๙๔-๗๑๒๙		
๑๓.นางสาวจุฑารัตน์ เพชรแก้ว	๐๘๕-๗๑๗-๐๗๖๙		
๑๔.นายวิธาร แสนปัทม์	๐๙๘-๐๕๙-๔๗๕๔		

