



การยางแห่งประเทศไทย  
Rubber Authority of Thailand

**แผนป้องกันและระงับอัคคีภัย**  
**การยางแห่งประเทศไทยสาขาระแงะ**  
**ประจำปี พ.ศ.2563**

## แผนป้องกันและระงับอัคคีภัย

การยางแห่งประเทศไทยสาขาระแงะ ได้จัดทำแผนป้องกันและระงับอัคคีภัย ให้เป็นไปตามกฎกระทรวงกำหนดมาตรฐานในการบริหาร จัดการ และดำเนินการด้านความปลอดภัย อาชีวอนามัย และสภาพแวดล้อมในการทำงานเกี่ยวกับการป้องกันและระงับอัคคีภัย พ.ศ.2555 ซึ่งกำหนดให้สถานประกอบกิจการที่มีลูกจ้างตั้งแต่ 10 คนขึ้นไป ต้องจัดให้มีแผนป้องกันและระงับอัคคีภัยในสถานประกอบกิจการประกอบด้วย การตรวจตรา การอบรม การรณรงค์ป้องกันอัคคีภัย การดับเพลิง การอพยพหนีไฟ และการบรรเทาทุกข์ ซึ่งจะเป็นส่วนที่จะสนับสนุนให้การดำเนินงานของ กยท.มีความต่อเนื่องและเป็นไปอย่างราบรื่น

### วัตถุประสงค์

1. เพื่อเป็นการป้องกันการสูญเสียทั้งชีวิตและทรัพย์สินจากอัคคีภัย
2. เพื่อสร้างความมั่นใจในเรื่องความปลอดภัยต่อพนักงานกรณีเกิดเหตุเพลิงไหม้
3. เพื่อลดอัตราการเสี่ยงต่อการเกิดเหตุอัคคีภัย
4. เพื่อสร้างทัศนคติที่ดีต่อพนักงานในสถานประกอบการ
5. เพื่อให้สามารถฟื้นฟูที่เกิดเหตุให้กลับเข้าสู่ภาวะปกติได้โดยเร็ว

### ข้อมูลทั่วไป

ที่ตั้ง การยางแห่งประเทศไทยสาขาระแงะ ตั้งอยู่เลขที่ 4 ถ.มะรือโบ-ป้อทอง ม.1 ต.ตันหยงมัส อ.ระแงะ จ.นราธิวาส โทรศัพท์ 073-671005 โดยมีลักษณะอาคาร ดังนี้

- |                          |        |
|--------------------------|--------|
| 1.อาคารสำนักงานชั้นเดียว | 2 หลัง |
| 2.บ้านพักสำนักงาน        | 1 หลัง |
| 3.ป้อมยาม                | 1 หลัง |
| 4.อาคารอเนกประสงค์       | 1 หลัง |
| 5.โรงจอดรถ               | 1 หลัง |

### แผนป้องกันและระงับอัคคีภัย ประกอบด้วย

1. แผนการตรวจตรา
2. แผนการอบรม
3. แผนการรณรงค์ป้องกันอัคคีภัย
4. แผนการดับเพลิง
5. แผนอพยพหนีไฟ
6. แผนบรรเทาทุกข์

## 1. แผนการตรวจตรา

กำหนดให้ดำเนินการเฝ้าระวังป้องกันและสำรวจเพื่อค้นหาความเสี่ยงหรืออันตรายเบื้องต้น และความเรียบร้อยของอาคารสำนักงาน วัสดุ อุปกรณ์ เครื่องมือ เครื่องใช้ โดยคณะกรรมการมอบหมายหน้าที่ ความรับผิดชอบให้กับเจ้าหน้าที่ความปลอดภัยในการทำงานระดับหัวหน้างานเป็นผู้ตรวจตราบริเวณพื้นที่ที่ รับผิดชอบ และบริเวณพื้นที่ที่ปฏิบัติงานประจำ

### 1.) การสำรวจค้นหาความเสี่ยงตามพื้นที่ต่างๆ ของอาคาร

อาคาร/สถานที่	หน่วยงานในพื้นที่	สารเชื้อเพลิง	จุดเสี่ยงที่อาจเกิดไฟไหม้
อาคารสำนักงาน	กยท.ส.ระแงะ	เอกสาร , เฟอร์นิเจอร์ , อุปกรณ์สำนักงาน	ตู้ควบคุมระบบจ่ายไฟ , จุดเชื่อมต่อไฟ , เครื่องใช้ไฟฟ้า , อุปกรณ์อิเล็กทรอนิกส์
บ้านพักสำนักงาน	กยท.ส.ระแงะ	เฟอร์นิเจอร์	ตู้ควบคุมระบบจ่ายไฟ , จุดเชื่อมต่อไฟ , เครื่องใช้ไฟฟ้า , อุปกรณ์อิเล็กทรอนิกส์
ปั๊มน้ำมัน	พนักงานรักษาความปลอดภัย	เฟอร์นิเจอร์	จุดเชื่อมต่อไฟ เครื่องใช้ไฟฟ้า
อาคารอเนกประสงค์	กยท.ส.ระแงะ	อุปกรณ์สำนักงาน	จุดเชื่อมต่อไฟ
โรงจอดรถ	โรงจอดรถ	เชื้อเพลิงยานพาหนะ (กรณีรั่วไหล)	จุดเชื่อมต่อไฟ

2.) การตรวจสอบระบบอุปกรณ์ประกอบของอาคาร เพื่อป้องกันและระงับอัคคีภัย การยาง แห่งประเทศไทยสาขาระแงะ จะมีการตรวจทดสอบประสิทธิภาพถังดับเพลิง ปีละ 1 ครั้ง โดยจ้างหน่วยงาน ภายนอก

## 2. แผนการอบรม

คณะกรรมการความปลอดภัยฯ ร่วมกับกองความปลอดภัยอาชีวอนามัยและแรงงานสัมพันธ์ฝ่ายทรัพยากรมนุษย์ กำหนดให้มีการจัดอบรมภาคบังคับตามที่กฎหมายกำหนดให้กับบุคลากรทุกคน เพื่อให้สามารถปฏิบัติงานได้อย่างปลอดภัยและมีความพร้อมต่อเหตุฉุกเฉิน โดยมีฝ่ายทรัพยากรมนุษย์เป็นผู้ดำเนินการ

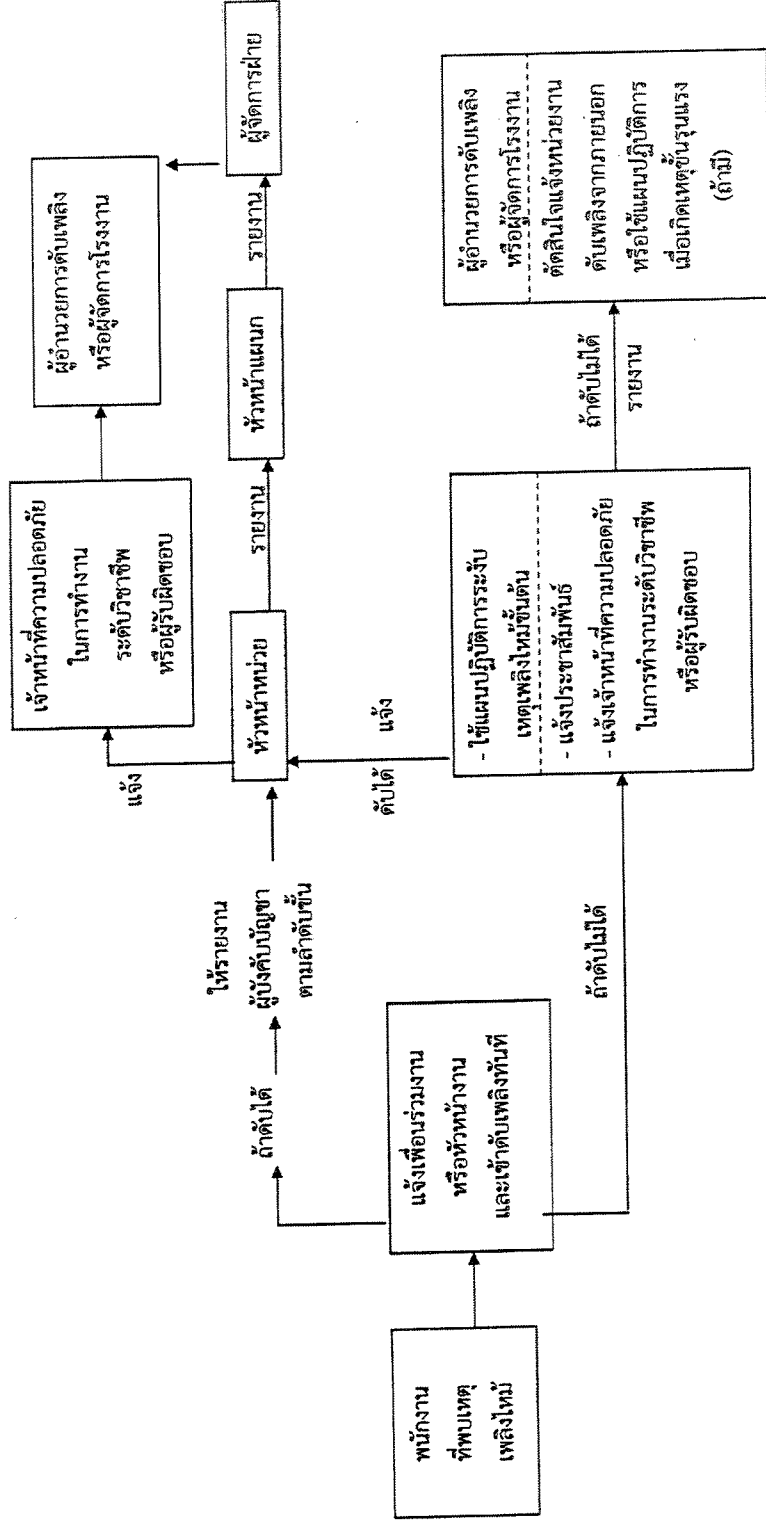
## 3. แผนการรณรงค์ป้องกันอัคคีภัย

แผนการรณรงค์ป้องกันอัคคีภัย เป็นแผนเพื่อป้องกันการเกิดอัคคีภัยในสถานประกอบการ โดยเป็นการสร้างความสนใจ และส่งเสริมในเรื่องการป้องกันอัคคีภัยให้เกิดขึ้นในทุกระดับของพนักงาน ดังนี้

ลำดับ	เรื่อง/หัวข้อที่รณรงค์	รูปแบบการรณรงค์	ผู้รับผิดชอบ
1	5 ส /Big Cleaning Day	ประชาสัมพันธ์ และกำหนดวัน เดือนละ 1 ครั้ง	พนักงาน กยท.ส.ระแงะ
2	การลดการสูบบุหรี่ในที่ทำงาน	สื่อสิ่งพิมพ์/ระบบ Intranet	พนักงาน กยท.ส.ระแงะ
3	ประเภทถังดับเพลิง และ วิธีการใช้งานถังดับเพลิง	สื่อสิ่งพิมพ์/ระบบ Intranet	แผนกธุรการและพัสดุ
4	ข้อพึงปฏิบัติของพนักงานและ ลูกจ้างทุกคน	ระบบ Intranet	แผนกธุรการและพัสดุ
5	แนวทางการปฏิบัติเพื่อป้องกัน การเกิดอัคคีภัย	ระบบ Intranet	แผนกธุรการและพัสดุ
6	สาเหตุการเกิดอัคคีภัย ความ เสียหาย และผลกระทบที่ เกิดขึ้น จากเหตุอัคคีภัย	ระบบ Intranet	แผนกธุรการและพัสดุ

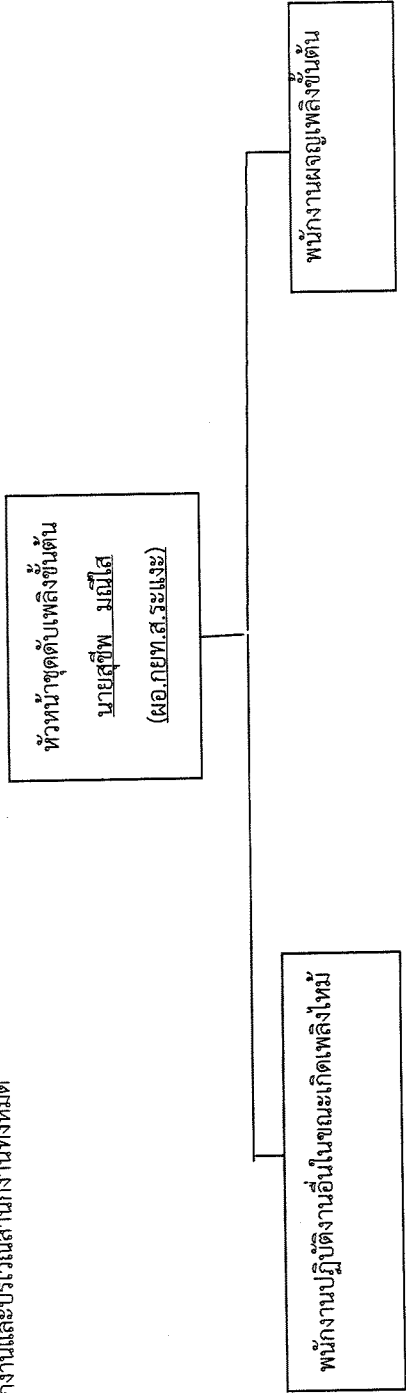
### 4. แผนการดับเพลิง

ลำดับขั้นตอนการปฏิบัติเมื่อพนักงานพบเหตุเพลิงไหม้



### การกำหนดตัวบุคคลและหน้าที่เพื่อรองรับเหตุเพลิงไหม้ขั้นต้น

ผู้รับผิดชอบ พนักงาน กยท.ส.ระแงะ  
บริเวณ อาคารสำนักงานและบริเวณสำนักงานทั้งหมด



ผู้รับผิดชอบ 1. นายสุธา ยูโซะ  
2. นายบุคอรี้ เจ๊ะแฉะ  
3. นายสมรัฐ หน่อแก้ว

หน้าที่ 1. ผู้ควบคุมไฟฟ้า  
2. ทีมควบคุมเครื่องสูบน้ำดับเพลิง

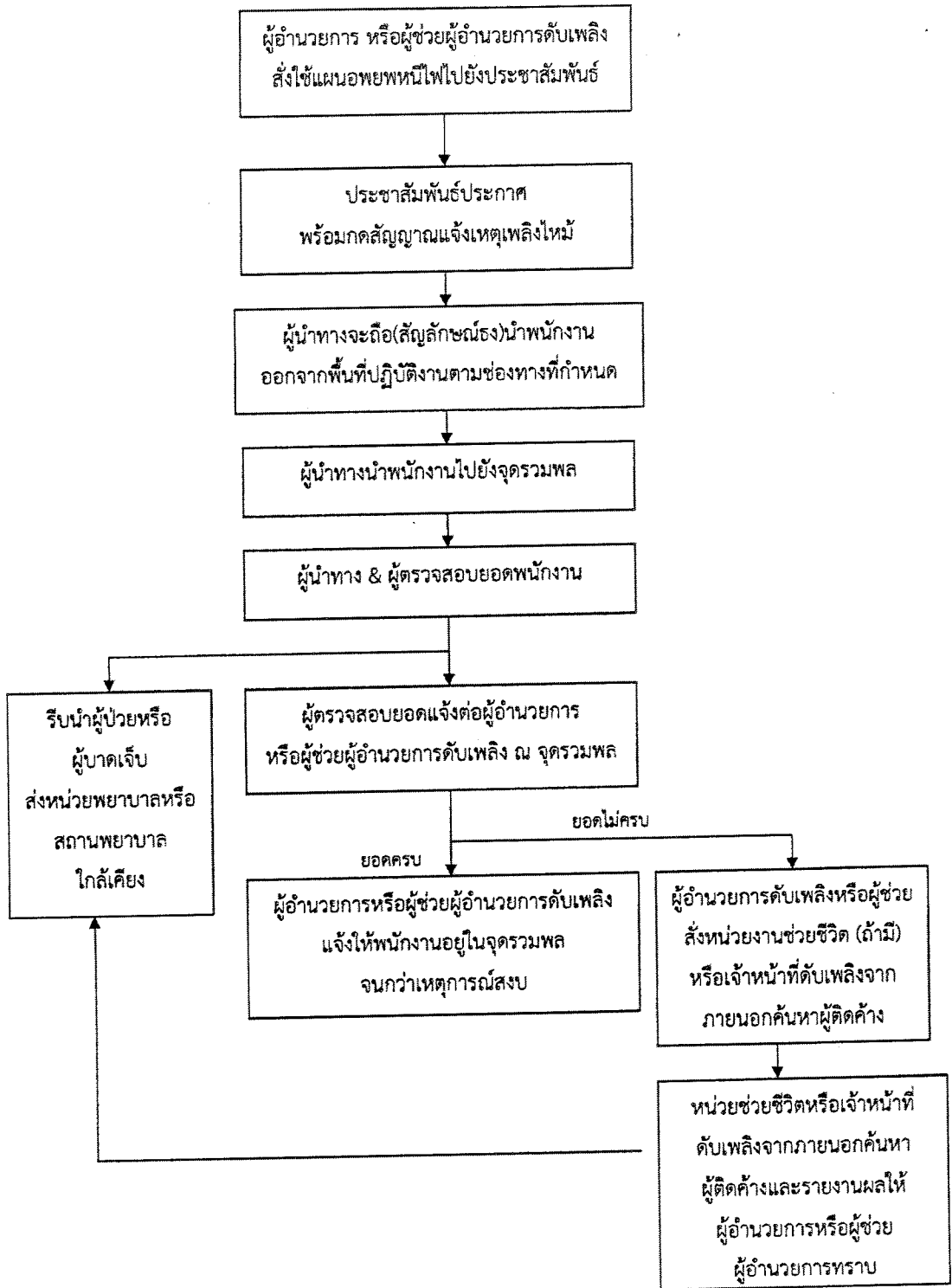
ผู้รับผิดชอบ 1. นายณรงค์ ฉัตรสุวรรณ  
2. นายจรัญ หนูแปลก  
3. นายเล็ก รัตนสมบุญรณ์

หน้าที่ 1. ควบคุมไฟฟ้า  
2. ควบคุมเครื่องสูบน้ำดับเพลิง

### หมายเหตุ

๑. พนักงานที่ปฏิบัติงานอื่นในขณะเกิดเหตุเพลิงไหม้หมายถึง ผู้ควบคุมเครื่องจักร ผู้ควบคุมไฟฟ้า ทีมควบคุมเครื่องสูบน้ำดับเพลิง เป็นต้น ซึ่งจะต้องกำหนดตามความจำเป็นของสถานประกอบการ
๒. หน้าที่ที่ระบุตามที่กำหนดให้ปฏิบัติงานในขณะเกิดเพลิงไหม้เช่น ปฏิบัติงานควบคุมเครื่องจักร ควบคุมไฟฟ้า ควบคุมเครื่องสูบน้ำดับเพลิง

5.แผนอพยพหนีไฟ



## 6. แผนบรรเทาทุกข์

## การกำหนดหน้าที่รับผิดชอบของผู้ปฏิบัติการในแผนบรรเทาทุกข์

หน้าที่รับผิดชอบ	ผู้ปฏิบัติ
1. การประสานงานกับหน่วยงานของรัฐ	หัวหน้าทีม ..... นายสุชีพ มณีโชติ..... พนักงานร่วมทีม ..... พนักงาน กยท.ส.ระแงะ.....
2. การสำรวจความเสียหาย	หัวหน้าทีม ..... นายสุชีพ มณีโชติ..... พนักงานร่วมทีม ..... พนักงาน กยท.ส.ระแงะ.....
3. การรายงานตัวของเจ้าหน้าที่ทุกฝ่ายและกำหนด จุดนัดพบของบุคลากร	หัวหน้าทีม ..... นายสุชีพ มณีโชติ..... พนักงานร่วมทีม ..... พนักงาน กยท.ส.ระแงะ.....
4. การช่วยชีวิตและค้นหาผู้ประสบภัย	..... หน่วยงานภายนอก.....
5. การเคลื่อนย้ายผู้ประสบภัย ทริพย์สินและผู้เสียชีวิต	..... หน่วยงานภายนอก และพนักงาน กยท.ส.ระแงะ.....
6. การประเมินความเสียหาย ผลการปฏิบัติงาน และ การรายงานสถานการณ์เพลิงไหม้	หัวหน้าทีม ..... นายสุชีพ มณีโชติ..... พนักงานร่วมทีม ..... พนักงาน กยท.ส.ระแงะ.....
7. การช่วยเหลือ สงเคราะห์ผู้ประสบภัย	หัวหน้าทีม ..... นายสุชีพ มณีโชติ..... พนักงานร่วมทีม ..... พนักงาน กยท.ส.ระแงะ.....
8. การปรับปรุงแก้ไขปัญหาเฉพาะหน้าเพื่อให้ธุรกิจ สามารถดำเนินการได้โดยเร็วที่สุด	หัวหน้าทีม ..... นายสุชีพ มณีโชติ..... พนักงานร่วมทีม ..... พนักงาน กยท.ส.ระแงะ.....