



การยางแห่งประเทศไทย
Rubber Authority of Thailand

การยางแห่งประเทศไทย กองจัดการโรงงาน ๖ จังหวัดนครพนม
สังกัด กระทรวงเกษตรและสหกรณ์
๑๒๓ หมู่ที่ ๒ ตำบลพนอม อำเภอท่าอุเทน จังหวัดนครพนม ๔๘๑๒๐



แผนการดับเพลิงและฝึกซ้อมอพยพหนีไฟ ประจำปี ๒๕๖๓

คำนำ

ด้วยประกาศคณะกรรมการแรงงานรัฐวิสาหกิจสัมพันธ์ เรื่องมาตรฐานขั้นต่ำของสภาพการจ้างในรัฐวิสาหกิจ(ฉบับที่ ๓) กำหนดให้นายจ้างบริหาร จัดการ และดำเนินการด้านความปลอดภัย อาชีวอนามัย และสภาพแวดล้อมในการทำงานตามกฎหมายว่าด้วยความปลอดภัย อาชีวอนามัย และสภาพแวดล้อมในการทำงาน ซึ่งพระราชบัญญัติความปลอดภัย อาชีวอนามัยและสภาพแวดล้อมในการทำงาน พ.ศ.๒๕๕๔ มาตรา ๘ ให้นายจ้างบริหาร จัดการ และดำเนินการด้านความปลอดภัย อาชีวอนามัยและสภาพแวดล้อมในการทำงาน ให้เป็นไปตามมาตรฐานที่กำหนดในกฎกระทรวง โดยมีวัตถุประสงค์เพื่อประโยชน์ในการวางมาตรการควบคุม กำกับ ดูแล และบริหารจัดการด้านความปลอดภัย อาชีวอนามัย และสภาพแวดล้อมในการทำงานอย่างเหมาะสม มิให้ได้รับอันตรายต่อชีวิต ร่างกาย จิตใจ และสุขภาพอนามัยแก่ผู้ที่เกี่ยวข้อง ในสถานประกอบกิจการต่าง ๆ

การยางแห่งประเทศไทย กองจัดการโรงงาน ๖ จังหวัดนครพนม ได้ตระหนักถึงความสำคัญเกี่ยวกับการเกิดอัคคีภัยที่อาจเกิดขึ้นในองค์กร ซึ่งอัคคีภัยถือเป็นสาธารณภัยประเภทหนึ่งที่เกิดขึ้นบ่อยครั้งและทวีความรุนแรงมากยิ่งขึ้น ก่อให้เกิดความสูญเสียต่อชีวิตและทรัพย์สิน โดยมีสาเหตุเนื่องจากความประมาท ความรู้เท่าไม่ถึงการณ์ ขาดความรู้ความเข้าใจในการปฏิบัติตนในการป้องกันและระงับอัคคีภัย ฉะนั้นจึงได้จัดทำแผนป้องกันและระงับอัคคีภัย การยางแห่งประเทศไทย กองจัดการโรงงาน ๖ จังหวัดนครพนม ขึ้น เพื่อวางมาตรการในการป้องกันและระงับอัคคีภัย โดยกำหนดให้มีการอบรมหลักสูตรการดับเพลิงขั้นต้น และการฝึกซ้อมดับเพลิงและฝึกซ้อมอพยพหนีไฟให้บุคลากรในหน่วยงาน รวมถึงตรวจสอบและวัสดุอุปกรณ์ถึงดับเพลิงของหน่วยงานให้อยู่ในสภาพพร้อมใช้งาน ตามมาตรฐานที่กำหนดไว้ในกฎกระทรวงกำหนดมาตรฐานในการบริหารจัดการ และดำเนินการด้านความปลอดภัย อาชีวอนามัยและสภาพแวดล้อมในการทำงาน เกี่ยวกับการป้องกันและระงับอัคคีภัย พ.ศ.๒๕๕๕ โดยให้บุคลากรทุกคนถือปฏิบัติตามที่กำหนดไว้ในแผนกดังกล่าวอย่างเคร่งครัด และหวังเป็นอย่างยิ่งว่าแผนป้องกันและระงับอัคคีภัยนี้ จะเป็นประโยชน์กับบุคลากรในองค์กร หากเกิดเหตุอัคคีภัยบุคลากรจะสามารถช่วยเหลือตนเองรวมทั้งบุคคลอื่นและทรัพย์สินของกรการยางแห่งประเทศไทยให้ปลอดภัยได้

สารบัญ

	หน้า
๑. หลักการแลเหตุผล	๑
๒. วัตถุประสงค์	๑ - ๒
๓. ขอบเขต	๒
๔. คำจำกัดความ	๒ - ๓
๕. เอกสารอ้างอิง	๓
๖. ข้อมูลทั่วไป	๔ - ๘
๗. แผนการป้องกันและระงับอัคคีภัย	๘
๗.๑ แผนก่อนเกิดเหตุ	๘
๗.๑.๑ แผนการตรวจตรา	๘ - ๑๑
๗.๑.๒ แผนการอบรม	๑๒
๗.๑.๓ แผนการรณรงค์ป้องกัน	๑๒ - ๑๓
๗.๒ แผนขณะเกิดเหตุ	๑๓
๗.๒.๑ แผนดับเพลิง	๑๓ - ๒๘
๗.๒.๒ แผนอพยพหนีไฟ	๒๘
๗.๒.๓ แผนบรรเทาทุกข์ขณะเกิดเหตุ	๓๐
๗.๒.๔ แผนระงับเหตุฉุกเฉินนอกเวลางานปกติและวันหยุด	๓๑
๗.๓ แผนหลังเกิดเหตุ	๓๒
๗.๓.๑ แผนบรรเทาทุกข์หลังเกิดเหตุ	๓๒
๗.๓.๒ แผนการปฏิรูปฟื้นฟู	๓๒
ภาคผนวก	
ก. คำสั่งการยางแห่งประเทศไทย เรื่องการแต่งตั้งคณะกรรมการความปลอดภัย อาชีวอนามัยและสภาพแวดล้อมในการทำงาน การยางแห่งประเทศไทย กองจัดการโรงงาน ๖	๓๓ - ๓๕
ข. แบบรายงานการตรวจสอบ ถังดับเพลิง ระบบจ่ายน้ำดับเพลิง	๓๖ - ๔๒
ค. หมายเลขโทรศัพท์ติดต่อบุคลากรภายในและหน่วยงานภายนอก	๔๓ - ๔๔

๑. หลักการและเหตุผล

การขาดการพัฒนาความรู้ความเข้าใจด้านความปลอดภัย อาชีวอนามัย และสภาพแวดล้อมในการทำงาน มักก่อให้เกิดอันตรายจนได้รับความบาดเจ็บ พิการ ทูพพลภาพ และเสียชีวิต โดยเฉพาะอย่างยิ่ง การเกิดอัคคีภัยส่วนใหญ่มักเป็นผลมาจากความประมาท ไม่รอบคอบ ขาดการตรวจสอบระบบป้องกันและระงับอัคคีภัยต่างๆ ให้พร้อมใช้งานอย่างสม่ำเสมอ และขาดความตระหนักในเรื่องความปลอดภัยจากอัคคีภัย ซึ่งการเกิดอัคคีภัยแต่ละครั้งสามารถสร้างความเสียหายและความสูญเสียต่อชีวิตและทรัพย์สินของบุคลากรและองค์กรเป็นมูลค่ามหาศาล การยางแห่งประเทศไทย กองจัดการโรงงาน ๖ จึงได้ตระหนักและเล็งเห็นถึงความสำคัญในเรื่องของการป้องกันและระงับอัคคีภัย เนื่องจากมีบุคลากรและผู้มาติดต่อขอใช้บริการเป็นจำนวนมาก ตลอดจนมีวัสดุอุปกรณ์ เครื่องมือ เครื่องใช้สำนักงาน รวมถึงเครื่องจักรที่ใช้ผลิตยาง น้ำมันเชื้อเพลิง ถังบรรจุแก๊ส วัตถุติดขี้ผึ้ง ซึ่งเป็นแหล่งเชื้อเพลิงอย่างดี หากไม่มีการตรวจตรา ตรวจสอบ อย่างเคร่งครัด อาจเป็นสาเหตุที่ทำให้เกิดอัคคีภัยได้ ประกอบรัฐบาลได้ให้ความสำคัญกับวาระ “ประเทศไทยปลอดภัย หรือ Safety Thailand” มุ่งเน้นการบูรณาการระหว่างหน่วยงานต่าง ๆ ในการยกระดับมาตรฐานความปลอดภัย เพื่อให้พร้อมรับมือกับภัยต่าง ๆ ที่อาจเกิดขึ้นได้อย่างทันท่วงทีและมีประสิทธิภาพ โดยให้หน่วยงานต่าง ๆ จัดทำแผนป้องกันและระงับอัคคีภัย เพื่อยกระดับมาตรฐานความปลอดภัยภายในประเทศ สร้างความรู้ความเข้าใจในการปฏิบัติตนที่ถูกต้องเพื่อความปลอดภัยแก่ชีวิตและทรัพย์สินของประชาชน รวมถึงสำนักคณะกรรมการนโยบายรัฐวิสาหกิจ(สคร.) ได้กำหนดตัวชี้วัดของการยางแห่งประเทศไทย โดยพิจารณาจากวิสัยทัศน์ ภารกิจหลัก และนโยบายขององค์กร รวมทั้งนโยบายผู้ถือหุ้นภาครัฐ (Statement of Direction of Direction : SODs) ที่มีต่อการยางแห่งประเทศไทย ในส่วนของการบริหารจัดการองค์กร ตัวชี้วัดที่ ๓.๖ การบริหารทรัพยากรบุคคล กำหนดให้มีโครงสร้างพื้นฐานสนับสนุนระบบการบริหารทรัพยากรบุคคล ภายใต้โครงการส่งเสริมความปลอดภัย อาชีวอนามัย และสภาพแวดล้อมในการทำงาน ซึ่งพิจารณาจากการให้ความสำคัญต่อความปลอดภัยในภาพรวมขององค์กรและในภาพย่อยระดับพนักงาน โดยมีการจัดทำแผนงานด้านความปลอดภัย อาชีวอนามัย และสภาพแวดล้อมในการทำงาน ทั้งในภาวะปกติและรองรับภัยพิบัติ และกำหนดผู้รับผิดชอบในการดำเนินการที่ชัดเจน

การยางแห่งประเทศไทย กองจัดการโรงงาน ๖ ร่วมกับคณะกรรมการความปลอดภัย อาชีวอนามัย และสภาพแวดล้อมในการทำงาน กองจัดการโรงงาน ๖ จึงได้จัดทำแผนป้องกันและระงับอัคคีภัย การยางแห่งประเทศไทย กองจัดการโรงงาน ๖ เป็นไปตามกฎกระทรวงกำหนดมาตรฐานในการบริหาร จัดการ และดำเนินการด้านความปลอดภัย อาชีวอนามัย และสภาพแวดล้อมในการทำงานเกี่ยวกับการป้องกันและระงับอัคคีภัย พ.ศ. ๒๕๕๕ ซึ่งกำหนดให้สถานประกอบการที่มีลูกจ้างตั้งแต่ ๑๐ คน ขึ้นไป ต้องจัดให้มีแผนป้องกันและระงับอัคคีภัยในสถานประกอบการ และจัดให้ลูกจ้างในสถานประกอบการเข้ารับการฝึกอบรมหลักสูตรต่าง ๆ ประกอบด้วย การดับเพลิงขั้นต้น การปฐมพยาบาลเบื้องต้น การช่วยเหลือในกรณีฉุกเฉินและการฝึกซ้อมดับเพลิงและฝึกซ้อมอพยพหนีไฟ อย่างน้อยปีละ ๑ ครั้ง เพื่อเป็นการเตรียมความพร้อมรองรับเหตุการณ์ฉุกเฉิน หากเกิดเหตุจะสามารถป้องกันและลดอัตราการสูญเสียที่อาจเกิดขึ้นได้ รวมถึงบุคลากรมีความรู้ ความเข้าใจและตระหนักถึงอันตรายที่เกิดจากอัคคีภัย ตลอดจนสามารถปฏิบัติตามแผนป้องกันและระงับอัคคีภัยได้อย่างมีประสิทธิภาพ ซึ่งเป็นส่วนที่จะสนับสนุนให้การดำเนินงานของ กยท. มีความต่อเนื่องและเป็นไปอย่างราบรื่น

๒. วัตถุประสงค์

๒.๑ เพื่อเป็นการป้องกันการสูญเสียทั้งชีวิตและทรัพย์สินจากการเกิดอัคคีภัย

๒.๒ เพื่อให้บุคลากรในหน่วยงานและผู้รับบริการ เกิดความตระหนักและมีความพร้อม สามารถระงับเหตุ รวมทั้งช่วยเหลือตนเองได้อย่างปลอดภัยเมื่อเกิดอัคคีภัย

- ๒.๓ เพื่อให้สามารถฟื้นฟูพื้นที่เกิดเหตุให้กลับเข้าสู่ภาวะปกติได้โดยเร็ว
- ๒.๔ เพื่อลดอัตราเสี่ยงต่อการเกิดเหตุอัคคีภัย
- ๒.๕ เพื่อเป็นไปตามที่กฎหมายกำหนด
- ๒.๖ เพื่อสร้างทัศนคติที่ดีต่อบุคลากรในหน่วยงาน
- ๒.๗ เพื่อสร้างความมั่นใจในเรื่องความปลอดภัยต่อบุคลากรในหน่วยงานและผู้ขอใช้บริการ

๓. ขอบเขต

แผนป้องกันและระงับอัคคีภัย การยางแห่งประเทศไทย กองจัดการโรงงาน ๖ ฉบับนี้ ใช้ในการป้องกันและระงับอัคคีภัยที่อาจจะเกิดขึ้นในบริเวณสถานที่ปฏิบัติงานของกองจัดการโรงงาน ๖ เท่านั้น โดยมีคณะกรรมการความปลอดภัย อาชีวอนามัย และสภาพแวดล้อมในการทำงาน การยางแห่งประเทศไทย กองจัดการโรงงาน ๖ เป็นผู้รับผิดชอบในการดำเนินการตามแผนฯ ดังนี้

๑. แผนก่อนเกิดเหตุ ประกอบด้วยแผนตรวจตรา แผนการอบรม แผนการรณรงค์ป้องกัน และแผนระงับอัคคีภัย
๒. แผนขณะเกิดเหตุ ประกอบด้วย แผนดับเพลิง แผนอพยพหนีไฟ แผนบรรเทาทุกข์ขณะเกิดเหตุ
๓. แผนหลังเกิดเหตุ ประกอบด้วย แผนบรรเทาทุกข์ แผนการปฏิบัติการฟื้นฟู

๔. คำจำกัดความ

➤ **คณะกรรมการความปลอดภัย อาชีวอนามัยและสภาพแวดล้อมในการทำงาน กองจัดการโรงงาน ๖ (คปอ.กจร.๖)** หมายถึง คณะกรรมการความปลอดภัย อาชีวอนามัยและสภาพแวดล้อมในการทำงาน กองจัดการโรงงาน ๖ แต่งตั้งโดยผู้ว่าการการยางแห่งประเทศไทย ทำหน้าที่บริหาร จัดการ และดำเนินงานด้านความปลอดภัย อาชีวอนามัย และสภาพแวดล้อมในการทำงานของการยางแห่งประเทศไทย กองจัดการโรงงาน ๖

➤ **ผู้อำนวยการดับเพลิง** หมายถึง หัวหน้ากองจัดการโรงงาน ๖ หรือผู้ได้รับมอบหมายให้ทำหน้าที่แทน เพื่อทำหน้าที่อำนวยความสะดวก สั่งการในการดับเพลิงและควบคุมสถานการณ์

➤ **หน่วยประสานงาน** หมายถึง กลุ่มพนักงานที่คณะกรรมการความปลอดภัยฯ กำหนดเพื่อรับหน้าที่ประสานงานเบื้องต้นกับหน่วย ทีม หรือบุคคลที่เกี่ยวข้อง และรายงานต่อผู้อำนวยการดับเพลิง

➤ **หน่วยจัดหาและสนับสนุน** หมายถึง กลุ่มพนักงานที่คณะกรรมการความปลอดภัยฯ กำหนด เพื่อดูแล สนับสนุน และอำนวยความสะดวกต่อทีมงานหรือหน่วยงานต่าง ๆ ในการดับเพลิง การอพยพหนีไฟ เตรียมความพร้อมด้านอาคารสถานที่ การควบคุมจราจร การขนย้ายอุปกรณ์ที่สำคัญ และจัดเตรียมยานพาหนะในการอพยพ

➤ **ทีมอพยพและตรวจนับจำนวน** หมายถึง กลุ่มพนักงานที่คณะกรรมการความปลอดภัยฯ กำหนด โดยรับหน้าที่ด้านบุคลากร โดยทำหน้าที่นำทางอพยพหนีไฟไปยังจุดรวมพล พร้อมตรวจสอบรายชื่อพนักงานและลูกจ้างในพื้นที่รับผิดชอบ

➤ **ทีมค้นหา** หมายถึง กลุ่มพนักงานที่คณะกรรมการความปลอดภัยฯ กำหนด เพื่อทำหน้าที่ค้นหาบุคคลกรณีสูญหายติดค้างภายในอาคาร หรือประสานกับหน่วยงานภายนอกเข้าดำเนินการค้นหา

➤ **ทีมพยาบาล** หมายถึง กลุ่มพนักงานที่คณะกรรมการความปลอดภัยฯ กำหนด เพื่อทำหน้าที่ในการคัดกรองผู้บาดเจ็บ การปฐมพยาบาลเบื้องต้น และเคลื่อนย้ายผู้บาดเจ็บส่งต่อไปยังโรงพยาบาล

➤ **ทีมดับเพลิง** หมายถึง กลุ่มพนักงานที่คณะกรรมการความปลอดภัยฯ กำหนด เพื่อทำหน้าที่ดับเพลิงเบื้องต้น โดยแบ่งพื้นที่รับผิดชอบแต่ละอาคาร

- **ทีมไฟฟ้า** หมายถึง กลุ่มพนักงานที่คณะกรรมการความปลอดภัยฯ กำหนด เพื่อทำหน้าที่ในการตัดกระแสไฟฟ้า เพื่อให้ทีมดับเพลิงเข้าระงับเหตุเพลิงไหม้
- **ทีมประชาสัมพันธ์** หมายถึง กลุ่มพนักงานที่คณะกรรมการความปลอดภัยฯ กำหนดเพื่อทำหน้าที่ประชาสัมพันธ์ ประกาศแจ้งสถานการณ์ รวมถึงติดต่อขอความช่วยเหลือจากหน่วยงานภายนอก ร้องรับนักข่าวและผู้มาติดต่อ
- **ทีมควบคุมการจราจร** หมายถึง กลุ่มพนักงานที่คณะกรรมการความปลอดภัยฯ กำหนดขึ้นตรงต่อหน่วยจัดหาและสนับสนุน เพื่อทำหน้าที่ควบคุมการจราจรทั้งบริเวณภายในและภายนอกอาคาร รวมถึงอำนวยความสะดวกกับหน่วยงานภายนอกที่เข้ามาช่วยเหลือ
- **ทีมเคลื่อนย้าย** หมายถึง กลุ่มพนักงานที่คณะกรรมการความปลอดภัยฯ กำหนด ขึ้นตรงต่อหน่วยจัดหาและสนับสนุน ทำหน้าที่จัดเตรียมยานพาหนะสำหรับการเคลื่อนย้ายผู้ป่วยและรับ-ส่ง บุคลากรของส่วนงาน/หน่วยงาน ไปปฏิบัติหน้าที่ ณ สถานที่ต่าง ๆ ที่กำหนดไว้
- **เจ้าหน้าที่ความปลอดภัยในการทำงานระดับหัวหน้า(จป.ง.)** หมายถึง พนักงานระดับหัวหน้าแผนกหรือเทียบเท่าที่ผ่านการอบรมตามที่กฎหมายกำหนดและได้รับการแต่งตั้งจากผู้ว่าการการยางแห่งประเทศไทย เพื่อปฏิบัติหน้าที่เป็นเจ้าหน้าที่ความปลอดภัยในการทำงานระดับหัวหน้างานโดยมีหน้าที่ความรับผิดชอบเป็นไปตามกฎหมายกำหนด
- **เจ้าหน้าที่ความปลอดภัยในการทำงานระดับบริหาร (จป.บ.)** หมายถึง พนักงานระดับตั้งแต่หัวหน้ากองหรือเทียบเท่าขึ้นไป ที่ผ่านการอบรมตามที่กฎหมายกำหนดและได้รับการแต่งตั้งจากผู้ว่าการการยางแห่งประเทศไทย เพื่อปฏิบัติหน้าที่เป็นเจ้าหน้าที่ความปลอดภัยในการทำงานระดับบริหาร โดยมีหน้าที่ความรับผิดชอบเป็นไปตามกฎหมายกำหนด
- **เจ้าหน้าที่รักษาความปลอดภัย** หมายถึง เจ้าหน้าที่ดูแลรักษาความปลอดภัยของกองจัดการโรงงาน ๖ ทำหน้าที่ดูแลพิทักษ์ทรัพย์สินของกองจัดการโรงงาน ๖ ทั้งในเวลางานปกติและช่วงเวลากลางคืนขึ้นตรงต่อหน่วยจัดหาและสนับสนุน
- **จุดรวมพล** หมายถึง พื้นที่ความปลอดภัยสำหรับรองรับการอพยพของผู้ประสบภัย ผู้บาดเจ็บ การขนย้ายทรัพย์สิน เมื่อเกิดเหตุฉุกเฉิน
- **จุดเกิดเหตุ** หมายถึง พื้นที่ซึ่งเป็นจุดเกิดเหตุและมีอันตรายสูงมาก

๕. เอกสารอ้างอิง

- ๕.๑ พระราชบัญญัติความปลอดภัย อาชีวอนามัย และสภาพแวดล้อมในการทำงาน พ.ศ.๒๕๕๔
- ๕.๒ กฎกระทรวง กำหนดมาตรฐานในการบริหารและการจัดการด้านความปลอดภัย อาชีวอนามัย และสภาพแวดล้อมในการทำงาน พ.ศ.๒๕๕๙
- ๕.๓ กฎกระทรวง กำหนดมาตรฐานในการบริหาร จัดการ และดำเนินการด้านความปลอดภัย อาชีวอนามัย และสภาพแวดล้อมในการทำงานเกี่ยวกับการป้องกันและระงับอัคคีภัย พ.ศ.๒๕๕๕
- ๕.๔ กฎหมายอื่น ๆ ที่เกี่ยวข้อง

๖. ข้อมูลสถานประกอบการ



๖.๑ ข้อมูลทั่วไปของสถานที่ประกอบการ

ชื่อสถานที่ประกอบการ

(ภาษาไทย) : การยางแห่งประเทศไทย กองจัดการโรงงาน ๖ จังหวัดนครพนม

(ภาษาอังกฤษ) : Factory Management Sub-Division ๖

เลขที่ตามใบ รง.๔ / ทะเบียนโรงงานเลขที่ ๑๐๔๘๐๐๐๐๖๒๕๕๔๓

ประเภทการผลิต : ยางแท่ง STR ๒๐

ยี่ห้อผลิตภัณฑ์(Brand name) : RAOT B๕

ปริมาณสินค้าหรือบริการที่จัดเตรียม : ๒๐,๐๐๐ ตัน / ปี

ที่ตั้ง : เลขที่ ๑๒๓ หมู่ที่ ๒ ตำบลพนอม อำเภอท่าอุเทน จังหวัดนครพนม รหัสไปรษณีย์ ๘๔๑๒๐

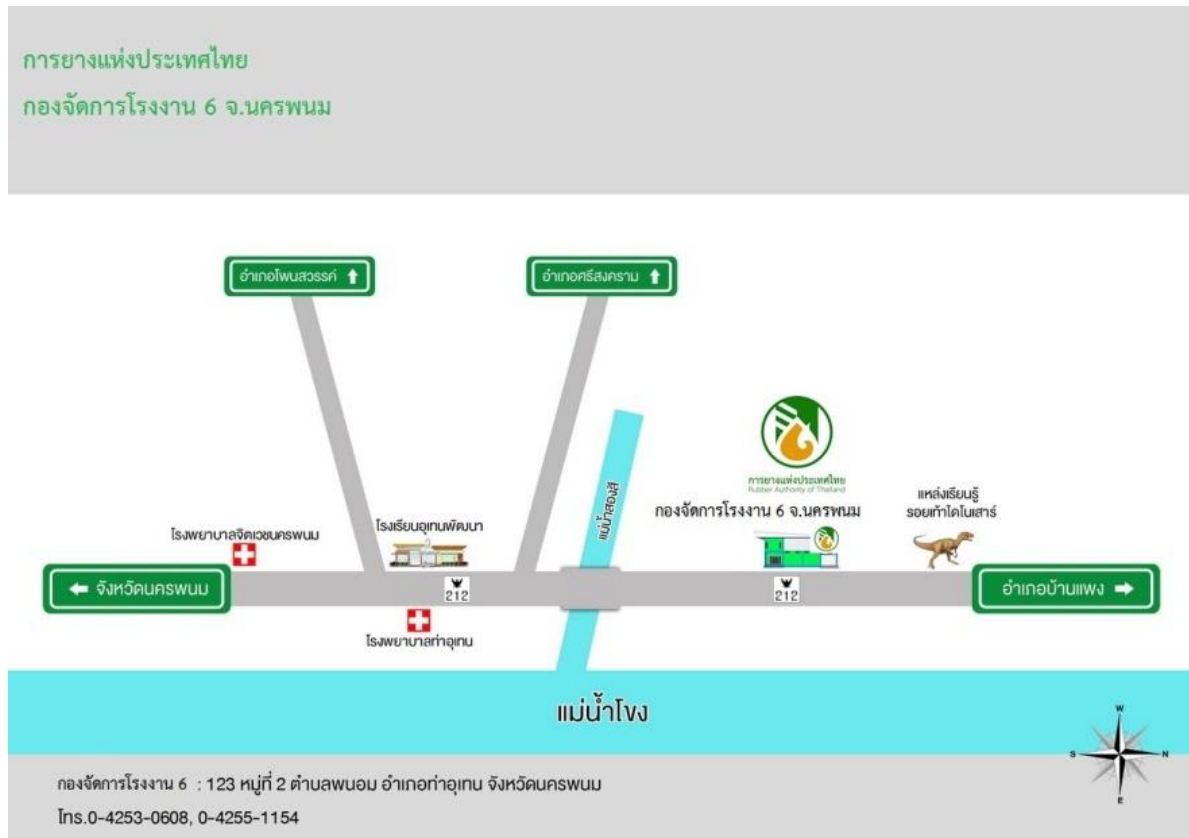
โทรศัพท์ ๐๔๒-๕๓๐๖๐๘ โทรสาร ๐๔๒-๕๓๐๖๐๘

อีเมลล์ : reobfac@gmail.com

จำนวนพนักงานทั้งหมด ๖๕ คน แบ่งเป็น

- พนักงาน ๑๗ คน
- ลูกจ้างชั่วคราว ๖ คน
- ลูกจ้างตามภารกิจ ๑๓ คน
- ผู้รับช่วง (Subcontractor) ๓๒ คน

แผนผังที่ตั้งโรงงาน



๖.๒ ชื่อหัวหน้าโรงงาน

ชื่อ-สกุล : นายศุภวัฒน์ วดีศิริศักดิ์

ตำแหน่ง : หัวหน้าแผนกจัดหาวัตถุดิบและผลิต รักษาการแทนหัวหน้ากองจัดการโรงงาน ๖

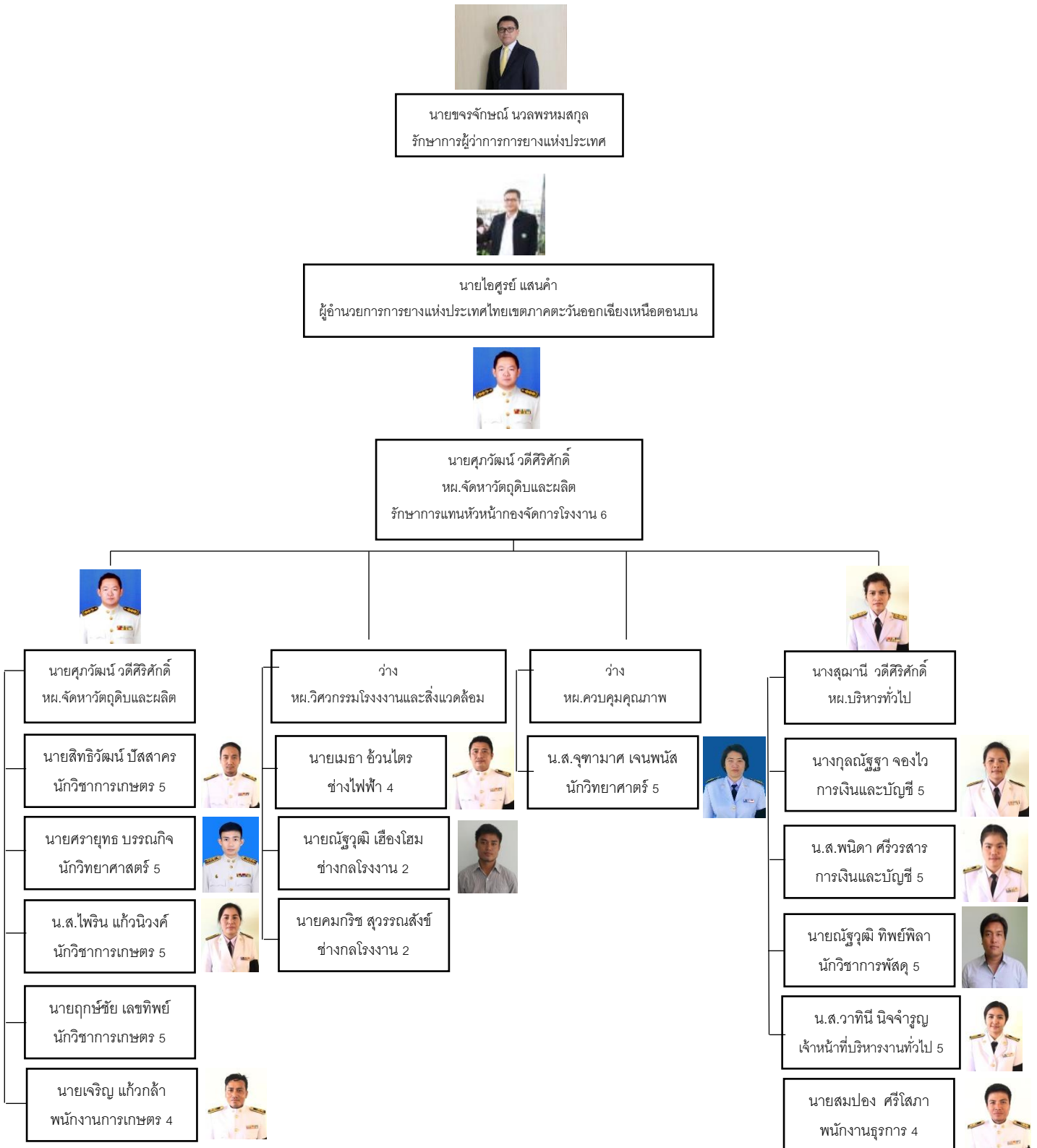
โทรศัพท์ : ๐๔๒-๕๓๐๖๐๘

โทรสาร : ๐๔๒-๕๓๐๖๐๘

โทรศัพท์มือถือ : ๐๙๑-๘๖๕-๓๐๓๐

E-mail : re๐๖fac@gmail.com

๖.๔ ผังโครงสร้างการยางแห่งประเทศไทย กองจัดการโรงงาน ๖ จังหวัดนครพนม



๖.๕ ลักษณะอาคารเป็นอาคารคอนกรีตเสริมเหล็ก จำนวน ๕ อาคาร มีพื้นที่ใช้สอยรวมทั้งหมดของทุกอาคาร จำนวน ๙,๗๗๐ ตารางเมตร ประกอบด้วย

- ๖.๕.๑ อาคารผลิต (๒ ชั้น) พื้นที่ ๖,๑๒๐ ตารางเมตร
- ๖.๕.๒ อาคารบ่มยาง พื้นที่ ๕๐๐ ตารางเมตร
- ๖.๕.๓ อาคารสับย่อย พื้นที่ ๙๐๐ ตารางเมตร
- ๖.๕.๔ อาคารผสมปุ๋ย พื้นที่ ๑๕๐ ตารางเมตร
- ๖.๕.๕ โกดังเก็บยาง พื้นที่ ๒,๑๐๐ ตารางเมตร
- ๖.๕.๖ อุปกรณ์ระบบป้องกันและระงับอัคคีภัยภายในอาคาร มีรายละเอียดดังนี้

อาคาร	ชั้น	ประเภท ถังดับเพลิง/อุปกรณ์ดับเพลิง	จำนวน ถังดับเพลิง/อุปกรณ์ดับเพลิง (ถัง/ชุด)	จำนวนไฟฉุกเฉิน	จำนวนจุดแจ้งเหตุเพลิงไหม้	จำนวนจุดตรวจจับควันไฟ (Smoke Detector)	จำนวนจุดตรวจจับความร้อน (Heat Detector)
อาคารผลิต - ห้องประชุม ๓ - ห้องโถงกลาง - ห้อง ห.กจร.๖	๒	ผงเคมีแห้ง ชุดสายฉีดดับเพลิง	๔ ๑	๕	๑	๑๔	-
อาคารผลิต - ผ.ควบคุมคุณภาพ - ห้องเก็บพัสดุ - ผ.บริหารทั่วไป - ห้องพยาบาล - แผนกจัดหาฯ		ผงเคมีแห้ง ชุดสายฉีดดับเพลิง	๕๑ ๙	๑๐	๖	๒๐	๔๒
อาคารบ่มยาง	-	-	-	-	-	-	-
อาคารสับย่อย	-	ผงเคมีแห้ง	๑	-	-	-	-
อาคารผสมปุ๋ย	-	ผงเคมีแห้ง	๑	-	-	-	-
โกดังเก็บยาง	-	ผงเคมีแห้ง ชุดสายฉีดดับเพลิง	๑๐ ๘	๖	-	๑๔	-
โรงอาหาร	-	ผงเคมีแห้ง	๒	-	-	-	-
ป้อมยาม	-	ผงเคมีแห้ง	๑	-	-	-	-

๗. แผนการป้องกันและระงับอัคคีภัย

๗.๑ แผนก่อนการเกิดเหตุ

๗.๑.๑ แผนการตรวจตรา

กำหนดให้ดำเนินการเฝ้าระวังป้องกันและสำรวจเพื่อค้นหาความเสี่ยงหรืออันตรายเบื้องต้นและความเรียบร้อยของอาคารสำนักงาน วัสดุ อุปกรณ์ เครื่องมือ เครื่องใช้ โดยคณะกรรมการมอบหมายหน้าที่ความรับผิดชอบให้เจ้าหน้าที่ความปลอดภัยในการทำงานระดับหัวหน้างานเป็นผู้ตรวจตราบริเวณพื้นที่ที่รับผิดชอบ และบริเวณพื้นที่ที่ปฏิบัติงานประจำ

๑) การสำรวจค้นหาความเสี่ยงตามพื้นที่ต่าง ๆ ของอาคาร

อาคาร/สถานที่	แผนก	สารเชื้อเพลิง/สารไวไฟ	จุดกำเนิดความร้อน/จุดเสี่ยงที่อาจเกิดไฟไหม้
อาคารผลิต	-แผนกบริหารทั่วไป -แผนกควบคุมคุณภาพ -แผนกจัดหาวัตถุดิบฯ -แผนกวิศวกรรมโรงงานฯ	เอกสาร เฟอร์นิเจอร์ เอกสาร เฟอร์นิเจอร์ เครื่องทดสอบคุณภาพยาง น้ำมันสน เอกสาร เฟอร์นิเจอร์ เอกสาร เฟอร์นิเจอร์ น้ำมันเครื่อง น้ำมันเกียร์	ตู้ควบคุมระบบจ่ายไฟ จุดเชื่อมต่อไฟ เครื่องใช้ไฟฟ้า อุปกรณ์อิเล็กทรอนิกส์
อาคารบ่มยาง	-แผนกจัดหาวัตถุดิบฯ	ยางก้อนถ้วย	ตู้ควบคุมระบบจ่ายไฟ จุดเชื่อมต่อไฟ
อาคารสับย่อย	-แผนกจัดหาวัตถุดิบฯ	ยางก้อนถ้วย	ตู้ควบคุมระบบจ่ายไฟ จุดเชื่อมต่อไฟ
อาคารผสมปุ๋ย	-แผนกจัดหาวัตถุดิบฯ	ยางก้อนถ้วย	ตู้ควบคุมระบบจ่ายไฟ จุดเชื่อมต่อไฟ
โกดังเก็บยาง	-แผนกควบคุมคุณภาพ	ยางแท่ง STR ๒๐	ตู้ควบคุมระบบจ่ายไฟ จุดเชื่อมต่อไฟ

๒) การตรวจระบบอุปกรณ์ประกอบอาคาร เพื่อการป้องกันและระงับอัคคีภัย

รายการ	ความถี่การตรวจสอบ	ผู้รับผิดชอบ/ตรวจสอบ
๑. การตรวจรับรองระบบสัญญาณแจ้งเหตุเพลิงไหม้ (Fire Alarm System) ๑.๑ ตู้ควบคุมระบบสัญญาณแจ้งเหตุเพลิงไหม้(Fire Alarm Control Panel) ๑.๒ ระบบไฟฟ้าสำรองของชุดควบคุม Fire Alarm Control Panel ๑.๓ ตัวตรวจจับควัน (Smoke Detection) ๑.๔ ตัวตรวจจับสัญญาณความร้อน (Heat Detection) ๑.๕ อุปกรณ์แจ้งเหตุด้วยมือ (Manual Station) ๑.๖ กิ่งสัญญาณเตือนเพลิงไหม้(Alarm bell) ๑.๗ ตู้ GRAPHIC ANNUNCIATOR ๑.๘ ไฟแสงสว่างฉุกเฉิน(Emergency	อย่างน้อยปีละ ๑ ครั้ง	หน่วยงานภายนอก(รับรองโยวิศวกรรม)

Light)		
๒. การตรวจทดสอบประสิทธิภาพระบบเครื่องสูบน้ำดับเพลิง (Fire Pump System) ประเภท Diesel Engine Fire Pump (Horizontal Split Case)	อย่างน้อยปีละ ๑ ครั้ง	หน่วยงานภายนอก(รับรองโยวิศวกร)
๓. การตรวจทดสอบระบบท่อส่งน้ำดับเพลิง ๓.๑ หัวรับน้ำดับเพลิง(Fire Department Connection) ๓.๒ สายฉีดน้ำดับเพลิงและตู้เก็บสาย (Fire Hose Rack)	อย่างน้อยปีละ ๑ ครั้ง	หน่วยงานภายนอก(รับรองโยวิศวกร)
๔. การตรวจทดสอบประสิทธิภาพถังดับเพลิง	เดือนละ ๑ ครั้ง และ ๖ เดือนต่อครั้ง	แผนกวิศวกรรม/หน่วยงานภายนอก
๕. การตรวจทดสอบรับรองระบบไฟฟ้า (Electrical Systems)	ปีละ ๑ ครั้ง	หน่วยงานภายนอก(รับรองโยวิศวกร)
๖. การตรวจสอบระบบป้องกันอันตรายจากฟ้าผ่า (Lightning Protection Systems)	หน่วยงานภายนอก(รับรองโยวิศวกร)	
๗. การตรวจสอบความพร้อมของอุปกรณ์สำหรับการอพยพ (ไฟฉาย ธงนำทางอพยพ หนีไฟ ใบเช็คตรายชื่อ วิทยุสื่อสาร)	เดือนละ ๑ ครั้ง	คปอ.กจร.๖/ผู้ที่ได้รับมอบหมาย

๓) การเตรียมความพร้อมรองรับเหตุฉุกเฉิน

๑) ศูนย์อำนวยการดับเพลิง เป็นพื้นที่ที่มีความปลอดภัยจากจุดเกิดเหตุเพลิงไหม้ซึ่งกำหนดไว้ ณ ห้องพักรับรองเกษตรกร (โรงอาหาร)

๒) จุดรวมพล (Assembly Area) มีความปลอดภัยห่างจากจุดเกิดเหตุเพลิงไหม้ มีความปลอดภัยห่างจากจุดเพลิงไหม้และสามารถเคลื่อนย้ายไปสู่เส้นทางอพยพแนวราบต่าง ๆ ได้ ซึ่งกำหนดไว้บริเวณเสาธงด้านหน้าโรงงาน

๓) จัดให้มีเส้นทางอพยพหนีไฟของทุกอาคาร อย่างน้อย ๒ ทาง ที่สามารถอพยพบุคคลากรทั้งหมดออกจากบริเวณอาคาร โดยออกสู่ทางออกสุดท้ายได้ภายในเวลาไม่เกิน ๓ นาที อย่างปลอดภัย

๔) ประตูที่ใช้ในทางหนีไฟ ต้องติดตั้งในจุดที่เห็นชัด ไม่มีสิ่งกีดขวาง และเป็นประตูที่เปิดออกภายนอกอาคารไม่มีการผูกปิดหรือล๊ামโซ่ โดยประตูที่ใช้เป็นเส้นทางหนีไฟ ต้องเป็นประตูชนิดที่เปิดเข้า-ออกได้ง่าย

๕) ตรวจสอบความพร้อมสำหรับการอพยพ เช่นไฟฉาย ธงนำทางอพยพหนีไฟใบเช็คชื่อ วิทยุสื่อสาร เป็นต้น

๖) จัดระบบการจราจรในบริเวณอาคารการยางแห่งประเทศไทย กองจัดการโรงงาน ๖ ซึ่งต้องกำหนดทิศทางการจราจรบริเวณภายในพื้นที่ให้ชัดเจน เช่นจุดจอดรถดับเพลิงและรถฉุกเฉิน เส้นทางจราจร ป้ายสัญลักษณ์บอกทาง

๗) จัดรับน้ำสำรอง ซึ่งกำหนดไว้ที่บ่อบำบัดน้ำเสียบ่อที่ ๗

๘) ตรวจสอบความพร้อมอุปกรณ์ดับเพลิงต่าง ๆ ไม่ให้มีสิ่งกีดขวาง

๙) ป้ายสัญลักษณ์ความปลอดภัย(Safety Sign) ป้ายเตือนอันตรายต่าง ๆ เช่น ป้ายทางออก(Exit) ป้ายทางออกฉุกเฉิน(Emergency Exit) ป้ายหนีไฟ(Fire Exit) ป้ายจุดติดตั้งอุปกรณ์ดับเพลิง หัวจ่ายน้ำดับเพลิง ป้ายจุดติดตั้งสัญญาณแจ้งเหตุ ป้ายแสดงการใช้เครื่องมือฉุกเฉินต่าง ๆ ป้ายห้ามสูบบุหรี่ ในบริเวณพื้นที่เก็บวัตถุไวไฟ โดยป้ายดังกล่าวต้องเป็นไปตามมาตรฐานที่กฎหมายกำหนด

๑๐) การติดต่อสื่อสาร เพื่อให้ทุกคนในหน่วยงาน ได้รับข่าวฉุกเฉินโดยทันที ประกอบด้วยเสียงตามสาย วิทยุสื่อสาร ระบบโทรศัพท์ภายใน ระบบโทรศัพท์วงจรปิด หรือแม้แต่เครื่องขยายเสียงที่ต้องใช้แบตเตอรี่ ต้องพร้อมใช้งานตลอดเวลา

๑๑) ชุดและป้ายแสดงที่มฉุกเฉิน ประกอบด้วย

๑๑.๑ ทิมดับเพลิง

๑๑.๒ ทิมอพยพและตรวจนับจำนวน

๑๒) จัดให้มีการควบคุมเข้า-ออก ของบุคคลภายนอก โดยเจ้าหน้าที่รักษาความปลอดภัยเป็นผู้รับผิดชอบ

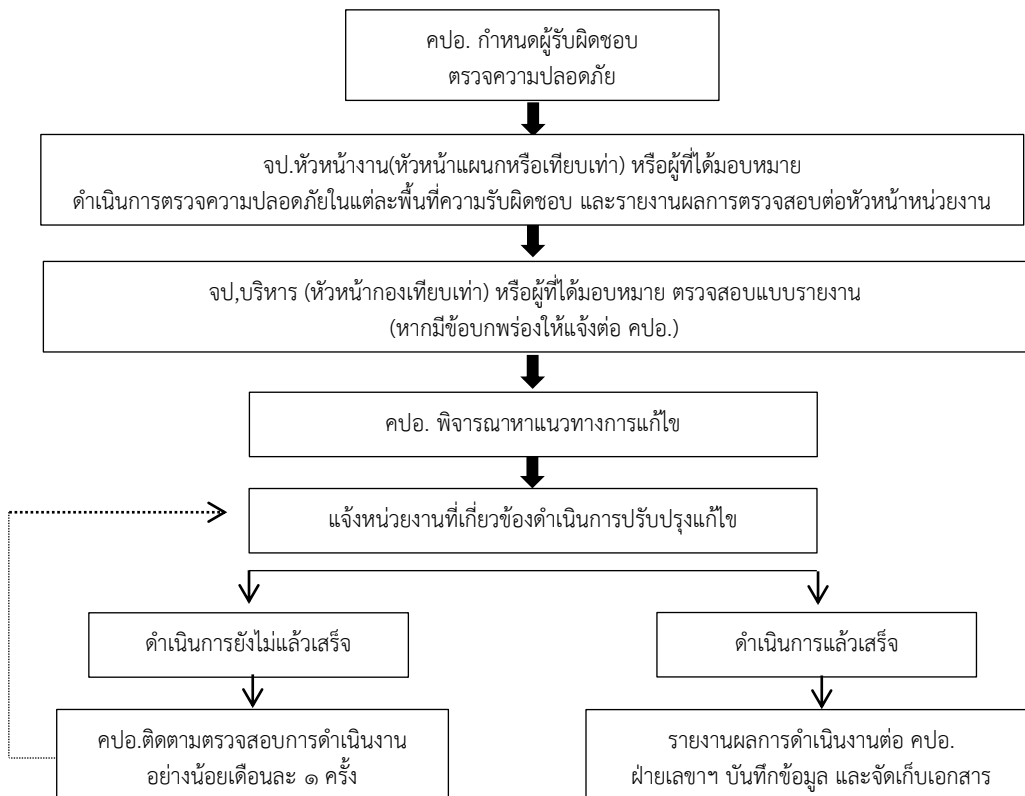
๑๓) จัดให้มีการตรวจสอบความปลอดภัยตามจุดที่กำหนดทุก ๆ ชั่วโมง ในเวลากลางคืนและวันหยุดราชการ โดยเจ้าหน้าที่รักษาความปลอดภัย

๑๔) กำหนดให้มีการสแกนจุดตรวจโดยเครื่องบันทึกเวลาอัตโนมัติ และดำเนินการตรวจสอบตามรายงานในเครื่องบันทึกเวลาของยามรักษาการณ์

๑๕) ตรวจสอบเช็คอุปกรณ์อิเล็กทรอนิกส์ อุปกรณ์ไฟฟ้า เครื่องใช้ไฟฟ้า ของแต่ละพื้นที่

๑๖) จัดให้มีอุปกรณ์ป้องกันอันตรายส่วนบุคคลที่ใช้ในการดับเพลิง และการฝึกซ้อมดับเพลิงเฉพาะ เช่น ชุดคลุมดับเพลิง รองเท้าดับเพลิง ถุงมือดับเพลิง หมวกดับเพลิง ผ้าคลุมศีรษะ หน้ากากป้องกันความร้อนหรือควันพิษ เป็นต้น เพื่อให้ทีมดับเพลิงใช้ในการดับเพลิงเบื้องต้น

๔) ผังขั้นตอนการตรวจความปลอดภัยในภาวะปกติ



๗.๑.๒ แผนการอบรม

คณะกรรมการความปลอดภัย อาชีวอนามัยและสภาพแวดล้อมในการทำงาน กองจัดการโรงงาน ๖ กำหนดให้มีการจัดการอบรมภาคบังคับตามกฎหมายที่กำหนดให้บุคลากรทุกคนเพื่อให้สามารถปฏิบัติงานได้อย่างปลอดภัยและมีความพร้อมต่อเหตุฉุกเฉิน โดยได้บรรจุกิจกรรมไว้ในแผนงานด้านความปลอดภัย อาชีวอนามัย และสภาพแวดล้อมในการทำงานประจำปี ๒๕๖๓

ลำดับ	หลักสูตรอบรม	กลุ่มเป้าหมาย	ความถี่	ผู้รับผิดชอบ
๑	การดับเพลิงขั้นต้น	พนักงานและลูกจ้างไม่น้อยกว่าร้อยละ ๔๐ ของจำนวนพนักงานและลูกจ้างทั้งหมดในแต่ละหน่วยงาน	อย่างน้อยปีละ ๑ ครั้ง	คปอ.กจร.๖
๒	การฝึกซ้อมดับเพลิงและฝึกซ้อมอพยพหนีไฟ	พนักงานและลูกจ้างทุกคน	อย่างน้อยปีละ ๑ ครั้ง	คปอ.กจร.๖
๓	ชี้แจงแผนป้องกันและระงับอัคคีภัย	พนักงานที่มีหน้าที่รับผิดชอบแผน	อย่างน้อยปีละ ๑ ครั้ง	คปอ.กจร.๖
๔	การปฐมพยาบาลเบื้องต้น	พนักงานและลูกจ้างที่มีรายชื่ออยู่ในแผนป้องกัน	อย่างน้อยปีละ ๑ ครั้ง	คปอ.กจร.๖
๕	เจ้าหน้าที่ความปลอดภัยในการทำงานระดับหัวหน้างาน	พนักงานระดับหัวหน้าแผนก/ป.แทน.ทพ.	เมื่อผ่านการอบรมและมีการแต่งตั้ง	ทพ./ป.แทน.ทพ.
๖	เจ้าหน้าที่ความปลอดภัยในการทำงานระดับบริหาร	หัวหน้ากองจัดการโรงงาน ๖	เมื่อผ่านการอบรมและมีการแต่งตั้ง	ท.กจร.๖

๗.๑.๓ แผนการรณรงค์ป้องกันและระงับอัคคีภัย

แผนการรณรงค์ป้องกันและระงับอัคคีภัย เป็นการประชาสัมพันธ์เพื่อเสริมสร้างความรู้ ความตระหนัก และส่งเสริมการป้องกันและระงับอัคคีภัยให้เกิดขึ้นกับบุคลากรขององค์กรทุกระดับ โดยให้คณะกรรมการความปลอดภัย อาชีวอนามัยและสภาพแวดล้อมในการทำงาน กองจัดการโรงงาน ๖ ดำเนินการดังนี้

ลำดับ	เรื่อง / หัวข้อที่รณรงค์	รูปแบบการรณรงค์	ผู้รับผิดชอบ
๑	องค์ประกอบของการเกิดเพลิงไหม้	สื่อสิ่งพิมพ์/Line คุยงาน กจร.๖ / Facebook กจร.๖	คปอ.กจร.๖
๒	สาเหตุการเกิดอัคคีภัย ความเสียหายและผลกระทบที่เกิดขึ้น จากเหตุอัคคีภัย	สื่อสิ่งพิมพ์/Line คุยงาน กจร.๖ / Facebook กจร.๖	คปอ.กจร.๖
๓	แนวทางการปฏิบัติเพื่อป้องกันการเกิดอัคคีภัย เช่นการเตรียมพร้อมหนีไฟ การหนีไฟอย่างถูกต้องปลอดภัย การปฏิบัติ	สื่อสิ่งพิมพ์/Line คุยงาน กจร.๖ / Facebook กจร.๖	คปอ.กจร.๖

	ตนเมื่ออยู่ในวงล้อมไฟ เป็นต้น		
๔	การปฐมพยาบาลผู้บาดเจ็บจากไฟไหม้เบื้องต้น	สื่อสิ่งพิมพ์/Line คูยงาน กจร.๖ / Facebook กจร.๖	คปอ.กจร.๖
๕	อันตรายเครื่องใช้ไฟฟ้าต้นเหตุเพลิงไหม้	สื่อสิ่งพิมพ์/Line คูยงาน กจร.๖ / Facebook กจร.๖	คปอ.กจร.๖
๖	การจัดเก็บวัสดุไวไฟ	สื่อสิ่งพิมพ์/Line คูยงาน กจร.๖ / Facebook กจร.๖	คปอ.กจร.๖
๗	ประเภทถังดับเพลิง และวิธีการใช้งานถังดับเพลิง	สื่อสิ่งพิมพ์/Line คูยงาน กจร.๖ / Facebook กจร.๖	คปอ.กจร.๖
๘	โครงสร้างที่มอดูเงินในการป้องกัน และระงับอัคคีภัยประจำชั้น หรือพื้นที่รับผิดชอบ	สื่อสิ่งพิมพ์/Line คูยงาน กจร.๖ / Facebook กจร.๖	คปอ.กจร.๖
๙	การลดการสูบบุหรี่ในที่ทำงาน	สื่อสิ่งพิมพ์/Line คูยงาน กจร.๖ / Facebook กจร.๖	คปอ.กจร.๖
๑๐	ปฏิบัติตามหลักการ ๕ ส	สื่อสิ่งพิมพ์/Line คูยงาน กจร.๖ / Facebook กจร.๖	คปอ.กจร.๖
๑๑	ข้อพึงปฏิบัติของพนักงานและลูกจ้างทุกคน	สื่อสิ่งพิมพ์/Line คูยงาน กจร.๖ / Facebook กจร.๖	คปอ.กจร.๖
๑๒	จูลสาร ลด-หยุด-ภัย จากกรมป้องกันและบรรเทาสาธารณภัย	สื่อสิ่งพิมพ์/Line คูยงาน กจร.๖ / Facebook กจร.๖	คปอ.กจร.๖

๗.๒ แผนขณะเกิดเหตุ

๗.๒.๑ แผนดับเพลิง

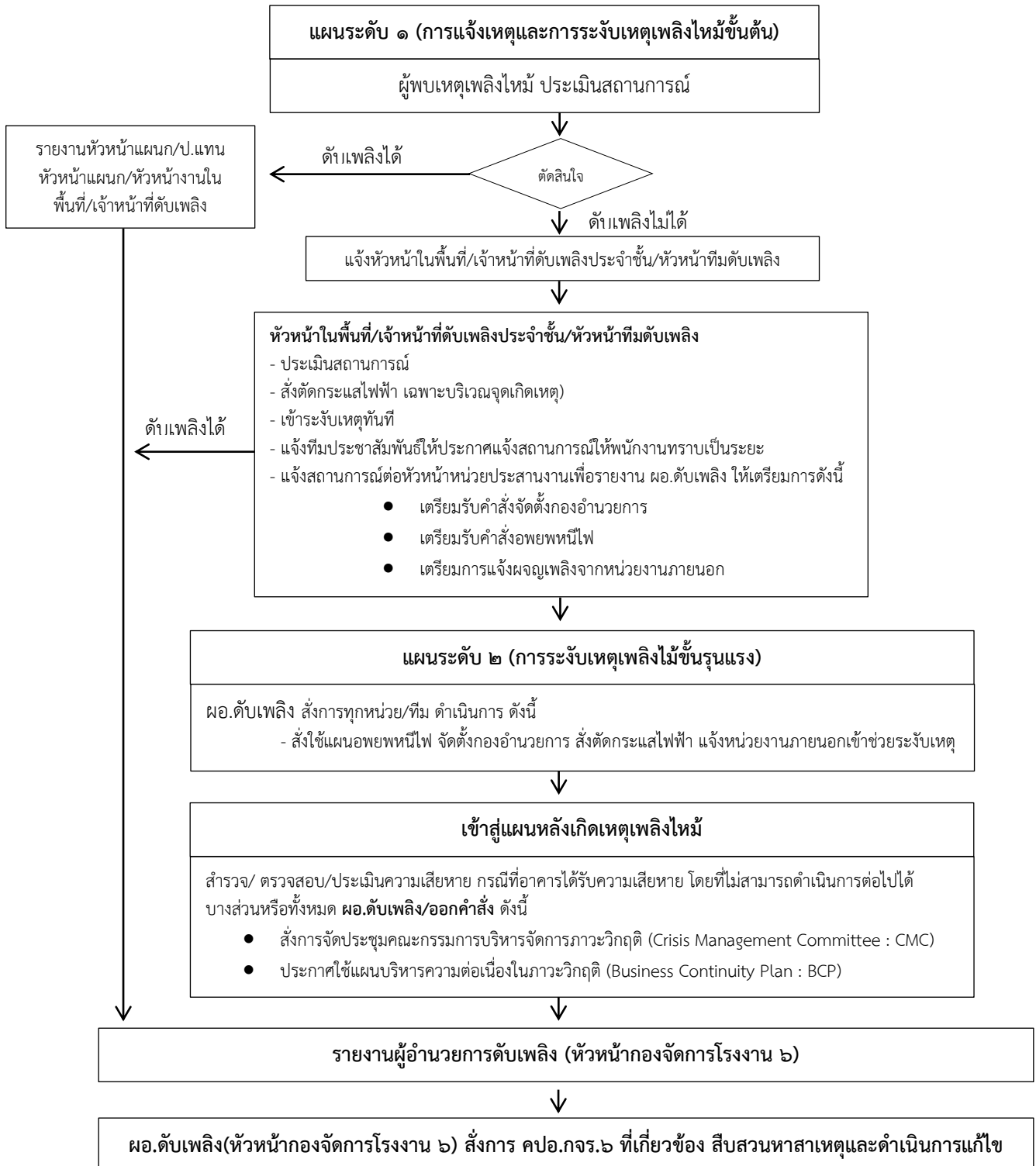
คณะกรรมการความปลอดภัย อาชีวอนามัยและสภาพแวดล้อมในการทำงาน กองจัดการโรงงาน ๖ กำหนดแผนการป้องกันและระงับอัคคีภัยโดยได้ระบุขั้นตอนการปฏิบัติและหน้าที่ของผู้รับผิดชอบ โดยแบ่งออกเป็น ๒ ระดับ ประกอบด้วย

(๑) แผนระดับ ๑ (การแจ้งเหตุและการระงับเหตุเพลิงไหม้ขั้นต้น) เป็นแผนการแจ้งเหตุ การระงับเหตุเพลิงไหม้ของบุคคลผู้พบเหตุ และการระงับเหตุเพลิงไหม้ขั้นต้นโดยทีมดับเพลิง กองจัดการโรงงาน ๖

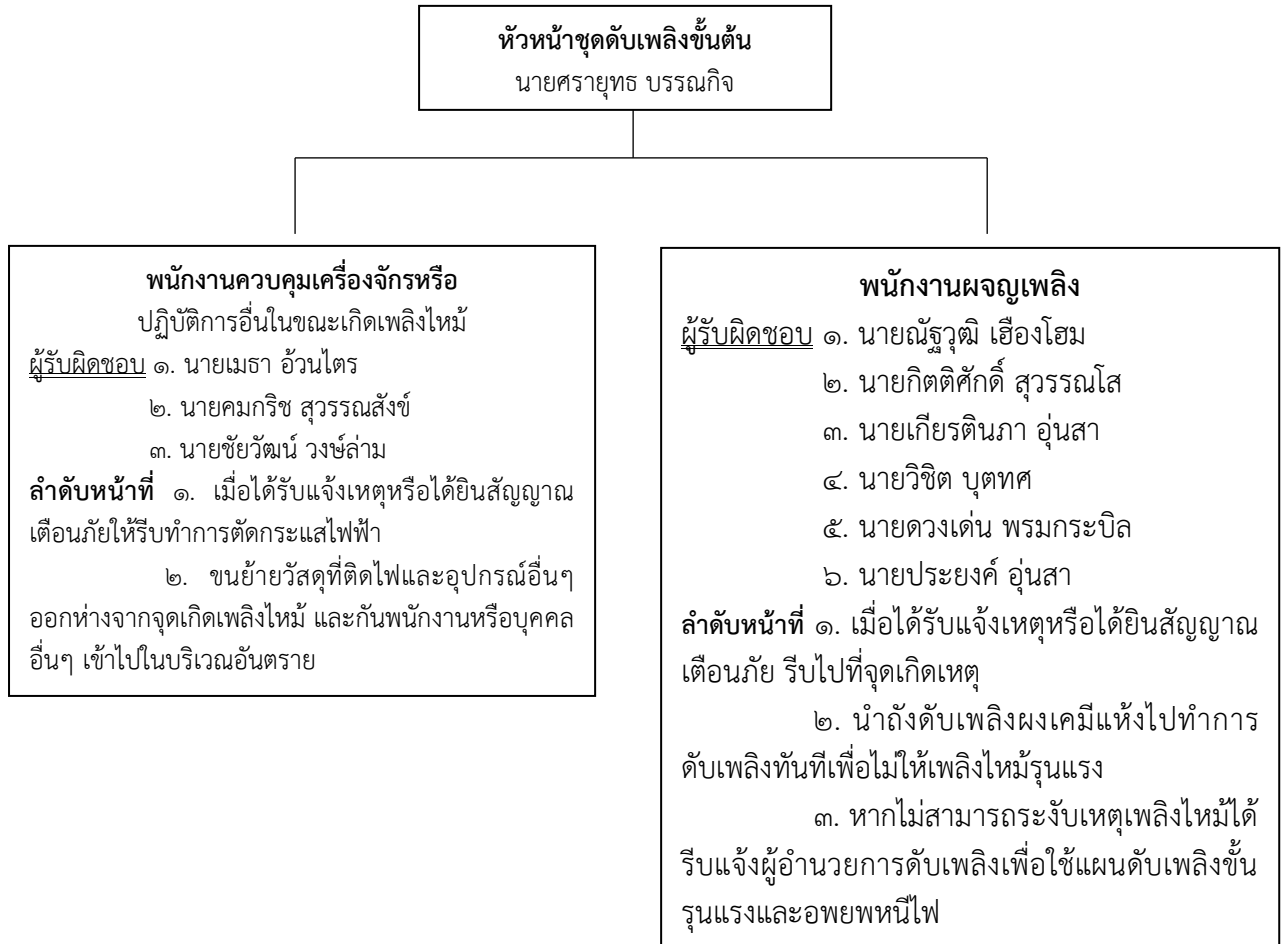
(๒) แผนระดับ ๒ (การระงับเหตุเพลิงไหม้ขั้นรุนแรง) เป็นแผนในการระงับเหตุเพลิงไหม้ขั้นรุนแรง โดยการขอความช่วยเหลือจากหน่วยงานภายนอก

ความสัมพันธ์ระหว่างแผนระดับ ๑ - ๒ ของการยางแห่งประเทศไทย กองจัดการโรงงาน ๖ แสดงดังผังต่อไปนี้

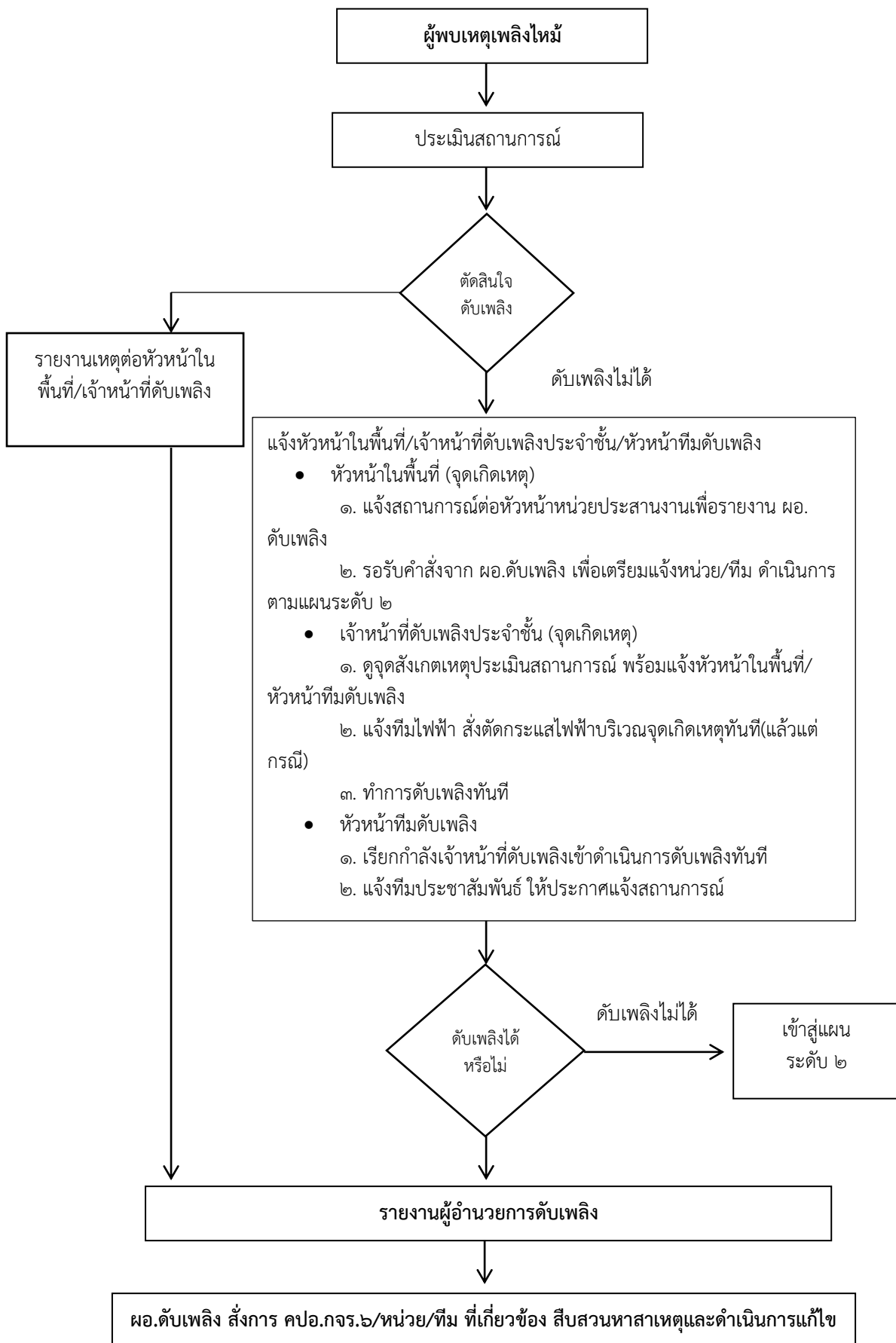
ขั้นตอนการปฏิบัติเมื่อเกิดเหตุเพลิงไหม้ (ในวันทำงานปกติ)
ความสัมพันธ์ของแผนดับเพลิงระดับ ๑ - ๒ และแผนหลังเกิดเหตุเพลิงไหม้



โครงสร้างทีมดับเพลิงขั้นต้น



แผนระดับ ๑ (บุคคลพบเหตุเพลิงไหม้และการดับเพลิงขั้นต้น)



หน้าที่รับผิดชอบ ตามแผนระดับที่ ๑

- บุคคลผู้พบเหตุ
 - ๑. เมื่อพบเหตุเพลิงไหม้ให้ประเมินสถานการณ์ และดำเนินการตัดสินใจดับเพลิงทันที
 - ๒. กรณีที่ไม่สามารถดับเพลิงได้ ให้แจ้งหัวหน้าในพื้นที่ / เจ้าหน้าที่ดับเพลิง หัวหน้าทีมดับเพลิง เพื่อชี้จุดเกิดเหตุ เมื่อดำเนินการเสร็จให้ออกจากบริเวณจุดเกิดเหตุไปอยู่ในพื้นที่ปลอดภัย
 - ๓. กรณีที่สามารถดับเพลิงได้ รายงานเหตุต่อหัวหน้าในพื้นที่ / เจ้าหน้าที่ดับเพลิง เพื่อดำเนินการวิเคราะห์สอบสวนสาเหตุเพลิงไหม้
 - เจ้าหน้าที่ดับเพลิง(จุดเกิดเหตุ)
 - ๑. เมื่อได้รับการแจ้งเหตุ เร่งไปจุดเกิดเหตุเพื่อประเมินสถานการณ์
 - ๒. ตัดกระแสไฟฟ้าเฉพาะบริเวณชั้นที่เกิดเหตุทันที(แล้วแต่กรณี)
 - ๓. เข้าดับเพลิงทันที
 - ๔. กรณีที่สามารถดับเพลิงได้ ให้แจ้งต่อหัวหน้าในพื้นที่ เพื่อรายงานให้อำนวยความสะดวกดับเพลิงทราบ
 - ทีมดับเพลิง(ที่ไม่ใช่จุดเกิดเหตุ)
 - ๑. เตรียมรับคำสั่งจากหัวหน้าทีมดับเพลิง เพื่อเข้าทำการดับเพลิงที่จุดเกิดเหตุ
 - ๒. กรณีที่สามารถดับเพลิงได้ ให้รายงานต่อหัวหน้าในพื้นที่ (จุดเกิดเหตุ)
 - หัวหน้าในพื้นที่ (จุดเกิดเหตุ)
 - ๑. แจ้งสถานการณ์ต่อหน่วยประสานงานเพื่อรายงาน ผอ.ดับเพลิง และรอรับคำสั่ง
 - เตรียมรับคำสั่งตั้งกองอำนวยความสะดวก
 - เตรียมรับคำสั่งอพยพหนีไฟ
 - เตรียมการแจ้งทีมผจญเพลิงจากหน่วยงานภายนอก
 - ๒. สั่งการให้ผู้นำอพยพและตรวจนับจำนวนผู้อพยพที่อยู่ในบริเวณจุดเกิดเหตุ ออกจากพื้นที่ไปสู่จุดปลอดภัยเบื้องต้นทันที เพื่อเตรียมการอพยพไปยังจุดรวมพล
 - หัวหน้าในพื้นที่อื่น ๆ (ที่ไม่ใช่จุดเกิดเหตุ)
 - ๑. เมื่อได้ยินเสียงประกาศหรือได้รับแจ้งเหตุ ให้แจ้งทีมอพยพและตรวจนับจำนวนเพื่อเช็คความพร้อม
 - ๒. รอรับคำสั่งหรือประกาศ เพื่อเตรียมอพยพออกจากอาคาร
 - หัวหน้าทีมอพยพและตรวจนับจำนวน
 - ๑. เมื่อได้ยินประกาศหรือได้รับแจ้งเหตุ ให้แจ้งทีมอพยพและตรวจนับจำนวนเพื่อเช็คความพร้อม
 - ๒. รอรับคำสั่งอพยพหนีไฟ
 - ผู้นำอพยพและตรวจนับจำนวน(จุดเกิดเหตุ)
 - ๑. เตรียมอุปกรณ์ในการอพยพหนีไฟ เช่นธงนำอพยพ แบบเช็คชื่อ แบบตรวจสอบรายชื่อ
 - ๒. แจ้งให้พนักงานในพื้นที่เกิดเหตุหยุดการทำงานเก็บเอกสารสำคัญและอพยพออกจากจุดเกิดเหตุทันที และไปยังพื้นที่ปลอดภัยเบื้องต้น โดยใช้ข้อความต่อไปนี้
- “ข้าพเจ้า.....ชื่อ - นามสกุล.....เป็นผู้นำอพยพและตรวจนับจำนวนในพื้นที่ ขอให้ทุกคนเก็บทรัพย์สินส่วนตัว เอกสารสำคัญ และให้อพยพตามข้าพเจ้าไปยังที่.....เดี๋ยวนี้”
- ๓. รอฟังคำสั่ง/ประกาศ อพยพหนีไฟ และเตรียมอพยพไปตามเส้นทางหนีไฟไปยังจุดรวมพล
- ผู้นำอพยพและตรวจนับจำนวน(ที่ไม่ใช่จุดเกิดเหตุ)
 - ๑. เมื่อได้ยินเสียงประกาศแจ้งเหตุแจ้งจากหัวหน้าทีมอพยพ ฯ ให้เตรียมอุปกรณ์ในการอพยพหนีไฟ เช่นธงนำอพยพ แบบเช็คชื่อ แบบตรวจสอบรายชื่อ

๒. แจ้งพนักงานในพื้นที่เตรียมพร้อม หยุดการทำงาน เก็บอุปกรณ์เอกสารสำคัญ ด้วยข้อความดังนี้

“ข้าพเจ้า ชื่อ - นามสกุล เป็นผู้นำอพยพในพื้นที่ ขณะนี้ได้เกิดเพลิงไหม้

บริเวณ ขอให้ทุกคนเตรียมปิดอุปกรณ์ไฟฟ้า เก็บทรัพย์สินส่วนตัว เอกสารสำคัญ หาก
ได้ยินคำสั่ง/ประกาศ ให้อพยพตามข้าพเจ้าไปยังจุดรวมพล.....”

๓. รอฟังคำสั่ง/ประกาศ อพยพหนีไฟ และให้เตรียมนำอพยพพนักงาน ลูกจ้าง และผู้ที่อยู่ในอาคาร
ในพื้นที่ที่รับผิดชอบไปตามเส้นทางหนีไฟไปยังจุดรวมพล

○ หัวหน้าทีมดับเพลิง

๑. เมื่อได้รับแจ้งเหตุจากเจ้าหน้าที่ดับเพลิงหรือบุคคลผู้พบเหตุ ให้เข้าประเมินสถานการณ์ร่วมกับ
เจ้าหน้าที่ดับเพลิง ณ จุดเกิดเหตุ

๒. สั่งการเจ้าหน้าที่ดับเพลิง ที่ไม่อยู่ในจุดเกิดเหตุ เข้าช่วยระงับเหตุ แล้วแต่กรณี

๓. แจ้งทีมประชาสัมพันธ์ ประกาศแจ้งสถานการณ์ให้ผู้อยู่นอกสถานที่เกิดเหตุได้รับทราบ

๔. ร่วมกับหัวหน้าในพื้นที่ แจ้งสถานการณ์ต่อหน่วยประสานงานเพื่อรายงาน ผอ.ดับเพลิงเป็น
ระยะ และรอรับคำสั่ง

๕. กรณีที่สามารถดับเพลิงได้ ร่วมกับหัวหน้าในพื้นที่ รายงานให้อำนาจการดับเพลิงทราบ

○ ทีมประชาสัมพันธ์

๑. เมื่อได้รับแจ้งเหตุจากหัวหน้าทีมดับเพลิง ให้ประกาศเสียงตามสาย ด้วยข้อความ

“เรียน ผู้ที่อยู่ในอาคารทุกท่านโปรดทราบ(๒ ครั้ง) ขณะนี้เกิดเหตุเพลิงไหม้ที่เจ้าหน้าที่
กำลังควบคุมสถานการณ์อยู่ ขอให้ทุกคนเตรียมความพร้อมโดยปฏิบัติตามคำแนะนำของผู้นำอพยพฯ ด้วยค่ะ/
ครับ”

๒. รอรับคำสั่ง

๓. กรณีที่ได้รับการแจ้งว่าสามารถระงับเหตุได้แล้ว ประกาศแจ้งให้พนักงานทราบทันที
หมายเหตุ : ในกรณีจุดเกิดเหตุอยู่บริเวณจุดที่ประกาศเสียงตามสาย ให้ประสานงานกับหัวหน้า
หน่วย/ทีมต่าง ๆ ด้วยการใช้วิทยุสื่อสาร โทรศัพท์ภายใน หรือโทรศัพท์มือถือ แล้วแต่กรณี

○ ยามรักษาการณ์

๑. เมื่อได้ยินเสียงสัญญาณแจ้งเตือนเหตุเพลิงไหม้ ให้ตรวจสอบสถานะไฟผังกราฟฟิกของระบบ
แจ้งเตือนเหตุเพลิงไหม้ว่าจุดเกิดเหตุเป็นบริเวณใด และทำการกดปิดสัญญาณเตือนแจ้งเหตุไว้ก่อน พร้อมเร่งเข้าไป
ตรวจสอบจุดเกิดเหตุ

๒. กรณีพบว่าเหตุเพลิงไหม้จริง ให้เข้าระงับเหตุทันที ร่วมกับทีมดับเพลิง

๓. ดำเนินการตามคำสั่งหัวหน้าในพื้นที่ หรือหัวหน้าทีมดับเพลิง

○ ผู้อำนวยการดับเพลิง

๑. รอรับรายงาน

๒. เตรียมไปประจำการ ณ ศูนย์อำนาจการดับเพลิง เมื่อเข้าสู่แผนระดับ ๒

๓. สั่งการให้หน่วย/ทีม ตามโครงสร้างของศูนย์อำนาจการดับเพลิง เตรียมความพร้อม

○ หัวหน้าหน่วยประสานงาน

๑. เมื่อได้รับการแจ้งเหตุจากหัวหน้าทีมดับเพลิง/หัวหน้าในพื้นที่ (จุดเกิดเหตุ) ให้รายงาน
สถานการณ์ต่อ ผอ.ดับเพลิง

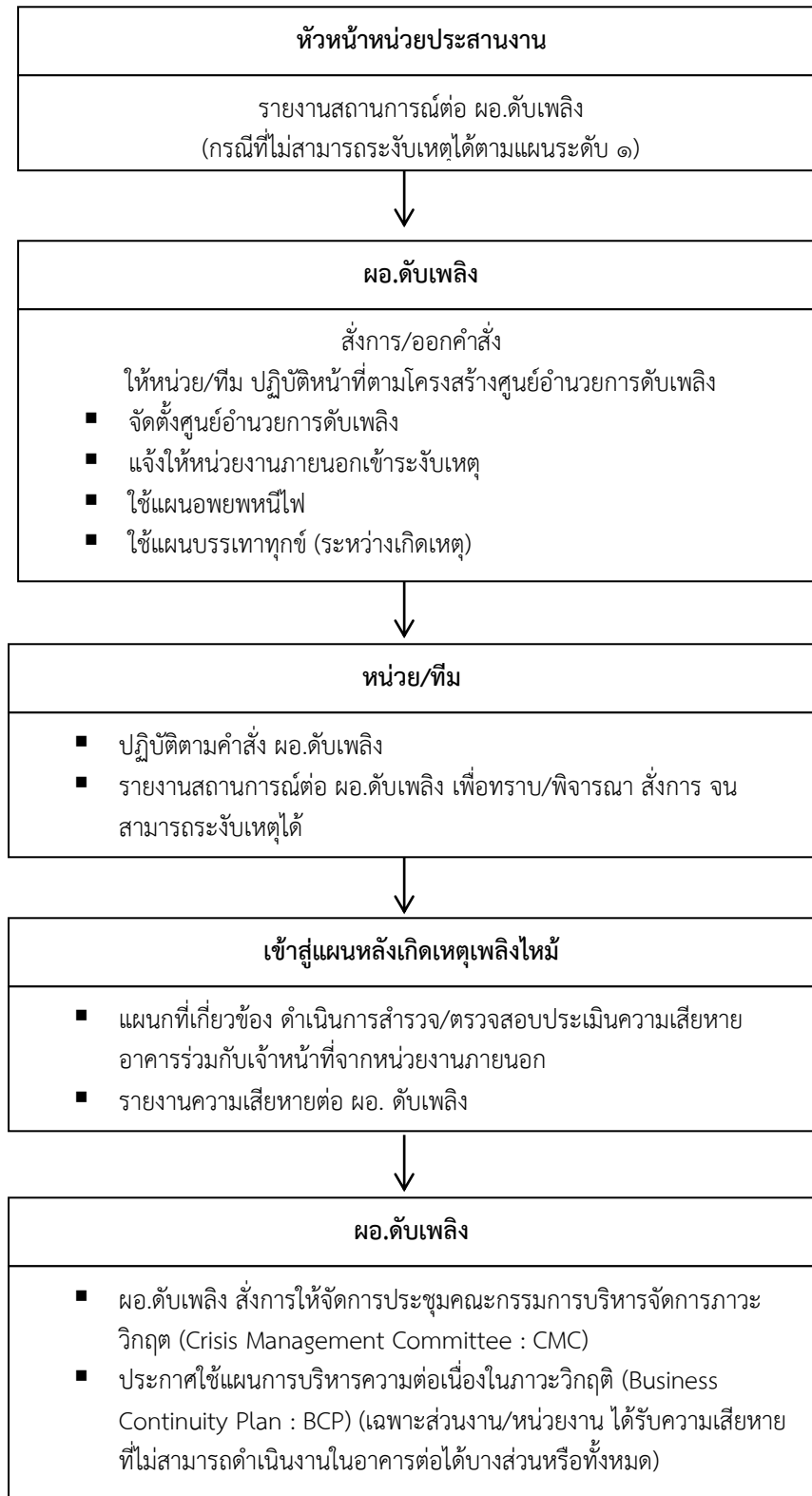
๒. รอรับคำสั่งจาก ผอ.ดับเพลิง และแจ้งให้ทุกหน่วย/ทีม ทราบ

๓. จัดบันทึกเหตุการณ์จากทุกหน่วย/ทีม ที่แจ้งเหตุ เพื่อเป็นข้อมูลเหตุการณ์

❖ ทั้งนี้ กรณีไม่สามารถดับเพลิงหรือระงับเหตุได้ ให้ทุกหน่วย/ทีม ดำเนินการตามแผนระดับ ๒



แผนระดับ ๑ (บุคคลพบเหตุเพลิงไหม้และการดับเพลิงขั้นต้น)

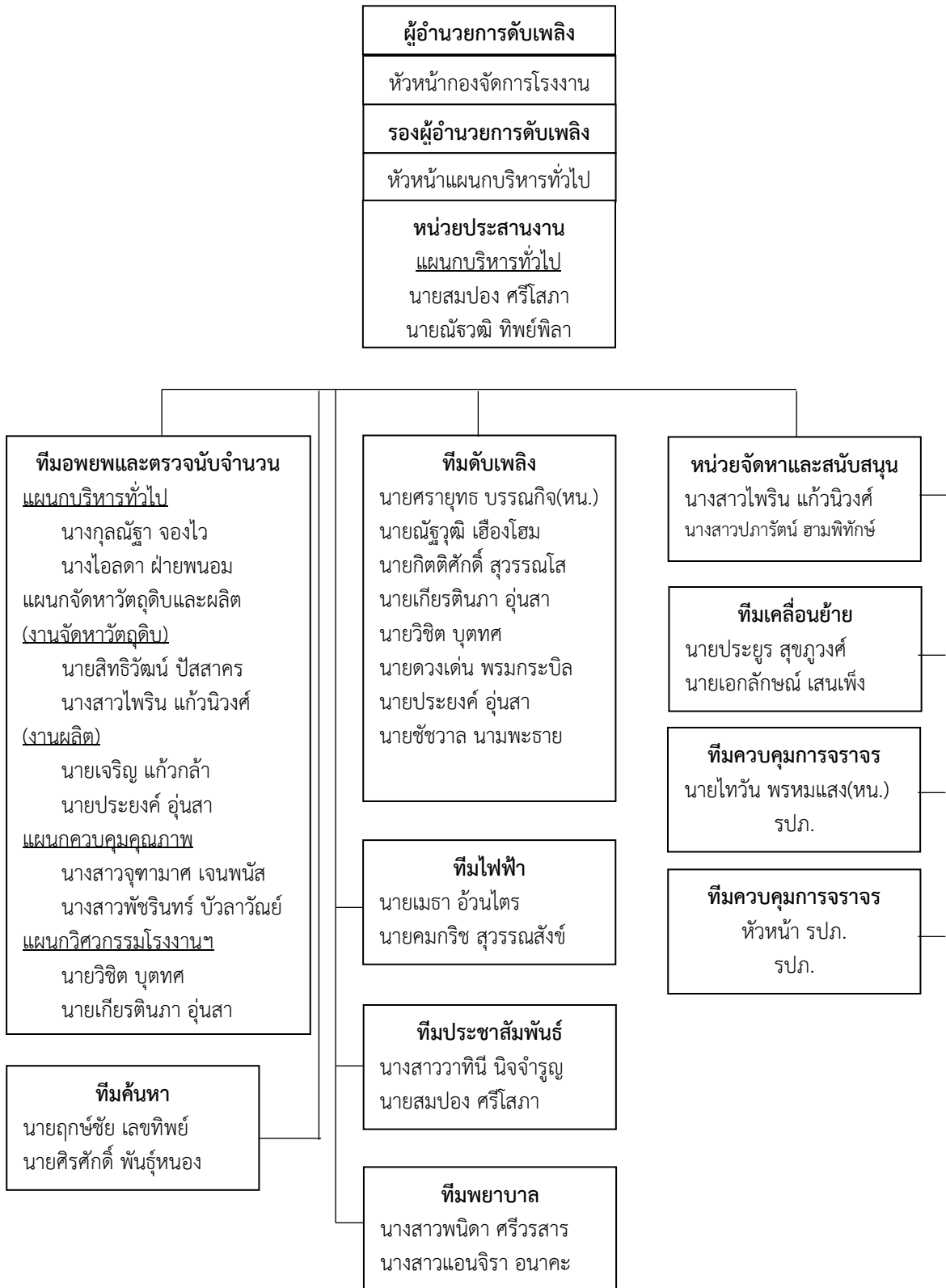


หน้าที่รับผิดชอบ ตามแผนระดับ ๒

- **ผู้อำนวยการดับเพลิง**
 ๑. สั่งการ/ออกคำสั่ง ให้ทุกหน่วย/ทีม ปฏิบัติหน้าที่ตามโครงสร้างศูนย์อำนาจการดับเพลิง
 - จัดตั้งศูนย์อำนาจการดับเพลิง
 - ให้หน่วยงานภายนอกเข้าระงับเหตุ
 - ใช้แผนอพยพหนีไฟ
 - ใช้แผนบรรเทาทุกข์ (ระหว่างเกิดเหตุ)
 ๒. ไปประจำการ ณ ศูนย์อำนาจการดับเพลิง
 ๓. บริหารจัดการและควบคุมสถานการณ์จนสามารถระงับเหตุได้
 ๔. เมื่อได้รับรายงานว่าสามารถระงับเหตุได้และประเมินความเสียหายของอาคารแล้ว ให้สั่งการจัดประชุมคณะกรรมการบริหารจัดการภาวะวิกฤต (Crisis Management Committee : CMC)
 ๕. ให้ประกาศใช้แผนการบริหารความต่อเนื่องในภาวะวิกฤต (Business Continuity Plan : BCP)
- **หัวหน้าหน่วยประสานงาน**
 ๑. เมื่อได้รับคำสั่งจาก ผอ.ดับเพลิง ให้แจ้งทีมประชาสัมพันธ์เพื่อประกาศแจ้งคำสั่งฯ ให้ทุกหน่วย/ทีม ทราบ และไปประจำการ ณ ศูนย์อำนาจการดับเพลิงทันที
 ๒. รับการแจ้งข้อมูลจากหน่วย/ทีมต่าง ๆ พร้อมจดบันทึกเหตุการณ์เพื่อเก็บเป็นข้อมูลเหตุการณ์
 ๓. รายงานสถานการณ์ต่อ ผอ.ดับเพลิง เป็นระยะ ๆ จนสามารถระงับเหตุได้
 ๔. รอรับคำสั่งจาก ผอ.ดับเพลิง
- **ทีมประชาสัมพันธ์**
 ๑. เมื่อได้รับคำสั่งจาก ผอ.ดับเพลิง (คำสั่งอพยพหนีไฟ) ให้ประกาศเสียงตามสายด้วยข้อความ “เรียน ผู้ที่อยู่ในอาคารทุกท่านโปรดทราบ (๒ครั้ง) สถานการณ์ขณะนี้เพลิงลุกไหม้ขั้นรุนแรง ขอให้ทุกคนอพยพออกจากอาคารเดี๋ยวนี้ โดยปฏิบัติตามคำแนะนำของผู้นำอพยพฯ และให้หน่วยและทีมที่เกี่ยวข้องไปประจำการ และปฏิบัติหน้าที่ตามโครงสร้างศูนย์อำนาจการดับเพลิงที่.....ด้วยค่ะ/ครับ” (ในกรณีที่ไม่สามารถใช้เสียงตามสายได้ ให้ประสานงานกับหัวหน้าแผนกต่าง ๆ ด้วยการใช้วิทยุสื่อสารหรือโทรศัพท์มือถือ แล้วแต่กรณี)
โทรแจ้งเหตุเพลิงไหม้ ต่อ อบต.พนอม โทร.๐๔๒-๕๓๐-๙๙๗/๑๖๖๙ สำนักงานป้องกันและบรรเทาสาธารณภัยจังหวัดนครพนม โทร. ๐๔๒-๕๑๔๐๖๕/๑๗๘๔ ด้วยข้อความนี้
.....ชื่อผู้แจ้ง.....ขณะนี้ได้เกิดเหตุเพลิงไหม้ที่การยางแห่งประเทศไทย กองจัดการโรงงาน ๖ เลขที่ ๑๒๓ หมู่ที่ ๒ ตำบลพนอม อำเภอท่าอุเทน จังหวัดนครพนม ขอความอนุเคราะห์หน่วยดับเพลิงมาควบคุมสถานการณ์ด้วย ค่ะ/ครับ โปรดติดต่อกลับหมายเลข (เบอร์มือถือผู้แจ้ง)
๓. แจ้งขอรถพยาบาลฉุกเฉิน โทร. ๑๖๖๙
.....ชื่อผู้แจ้ง.....ขณะนี้ได้เกิดเหตุเพลิงไหม้ที่การยางแห่งประเทศไทย กองจัดการโรงงาน ๖ เลขที่ ๑๒๓ หมู่ที่ ๒ ตำบลพนอม อำเภอท่าอุเทน จังหวัดนครพนม สถานการณ์ตอนนี้เพลิงได้ลุกไหม้อย่างรุนแรง อาจจะมีผู้บาดเจ็บ ขอความอนุเคราะห์ให้จัดรถพยาบาลฉุกเฉินมาด้วย ค่ะ/ครับ โปรดติดต่อกลับหมายเลข (เบอร์มือถือผู้แจ้ง)
๔. เมื่อประกาศเสร็จแล้วให้ไปยังจุดรวมพลทันที โดยปฏิบัติตามคำแนะนำของผู้นำอพยพฯ ในพื้นที่
๕. ปฏิบัติตามโครงสร้างของศูนย์อำนาจการดับเพลิง
๖. รอรับคำสั่ง
- **หัวหน้าในพื้นที่ (จุดเกิดเหตุ)**

๑. เมื่อได้รับคำสั่งหรือได้ยินประกาศคำสั่งอพยพหนีไฟ ให้ไปยังจุดรวมพลทันที โดยปฏิบัติตามคำแนะนำของผู้นำอพยพฯ ในพื้นที่
 ๒. รอรับคำสั่ง
- หัวหน้าในพื้นที่จุดอื่น (ที่ไม่ใช่จุดเกิดเหตุ)
 ๑. เมื่อได้รับคำสั่งหรือได้ยินประกาศคำสั่งอพยพหนีไฟ ให้ไปยังจุดรวมพลทันที โดยปฏิบัติตามคำแนะนำของผู้นำอพยพฯ ในพื้นที่
 ๒. รอรับคำสั่ง
- หัวหน้าทีมดับเพลิง
 ๑. เมื่อได้รับคำสั่งหรือได้ยินประกาศคำสั่งอพยพหนีไฟ ให้เรียกรวมกำลังเจ้าหน้าที่ดับเพลิงทุกคนออกจากพื้นที่เกิดเหตุ ไปยังจุดรวมพล
 ๒. รอแจ้งสถานการณ์และจุดเกิดเหตุต่อทีมผจญเพลิงจากหน่วยงานภายนอก
 ๓. เมื่อแจ้งต่อทีมผจญเพลิงภายนอกเรียบร้อยแล้ว ให้ไปประจำการ ณ ศูนย์อำนวยความสะดวกดับเพลิง
 ๔. ปฏิบัติหน้าที่ตามโครงสร้างของศูนย์อำนวยความสะดวกดับเพลิง
 ๕. รอรับคำสั่ง
- เจ้าหน้าที่ดับเพลิง(จุดเกิดเหตุและที่ไม่ใช่จุดเกิดเหตุ)
 ๑. ปฏิบัติตามคำสั่งหัวหน้าทีมดับเพลิง
 ๒. ปฏิบัติตามโครงสร้างของศูนย์อำนวยความสะดวกดับเพลิง
 ๓. รอรับคำสั่ง
- หัวหน้าทีมอพยพและตรวจนับจำนวน
 ๑. เมื่อได้ยินประกาศจากประชาสัมพันธ์หรือรับทราบจากเครื่องมือสื่อสารอื่น ๆ รีบสั่งการให้ผู้นำอพยพและตรวจนับจำนวนดำเนินการตามแผนอพยพหนีไฟไปประจำการ ณ ศูนย์อำนวยความสะดวกดับเพลิง
 ๒. รวบรวมรายงานจำนวนผู้อพยพเพื่อรายงานต่อหัวหน้าหน่วยประสานงาน
 ๓. ปฏิบัติหน้าที่ตามโครงสร้างของศูนย์อำนวยความสะดวกดับเพลิง
 ๔. รอรับคำสั่ง
- ผู้นำอพยพและตรวจนับจำนวน (จุดเกิดเหตุและที่ไม่ใช่จุดเกิดเหตุ)
 ๑. เมื่อได้ยินเสียงประกาศให้อพยพหนีไฟ ให้นำอพยพผู้ที่อยู่ในอาคารในพื้นที่ที่รับผิดชอบไปตามเส้นทางหนีไฟหรือช่องทางบันไดปกติไปยังจุดรวมพล ด้วยข้อความดังนี้
“ขณะนี้ ผอ.ดับเพลิง มีคำสั่งให้อพยพหนีไฟ ขอให้ทุกคนตามข้าพเจ้าไปยังจุดรวมพลเดี๋ยวนี้”
 ๒. เมื่อถึงจุดรวมพล ให้ดำเนินการตรวจนับจำนวนพนักงานและลูกจ้างที่อยู่ในความรับผิดชอบของตน และรายงานต่อหัวหน้าทีมอพยพและตรวจนับจำนวน
 ๓. ปฏิบัติตามโครงสร้างของศูนย์อำนวยความสะดวกดับเพลิง
 ๔. รอรับคำสั่ง
- ทีมรักษาความปลอดภัย
 ๑. กรณีเข้าช่วยระงับเหตุ เมื่อได้ยินประกาศให้อพยพหนีไฟให้ออกจากจุดเกิดเหตุทันทีและปฏิบัติหน้าที่ตามโครงสร้างของศูนย์อำนวยความสะดวกดับเพลิง
 ๒. รอรับคำสั่ง

โครงสร้างศูนย์อำนวยการดับเพลิง
ในวันทำงานปกติ (เวลา ๐๘.๓๐ - ๑๖.๓๐ น.)



หน้าที่ตามโครงสร้างศูนย์อำนวยการดับเพลิง
(หลังจากประกาศใช้แผนอพยพหนีไฟ)

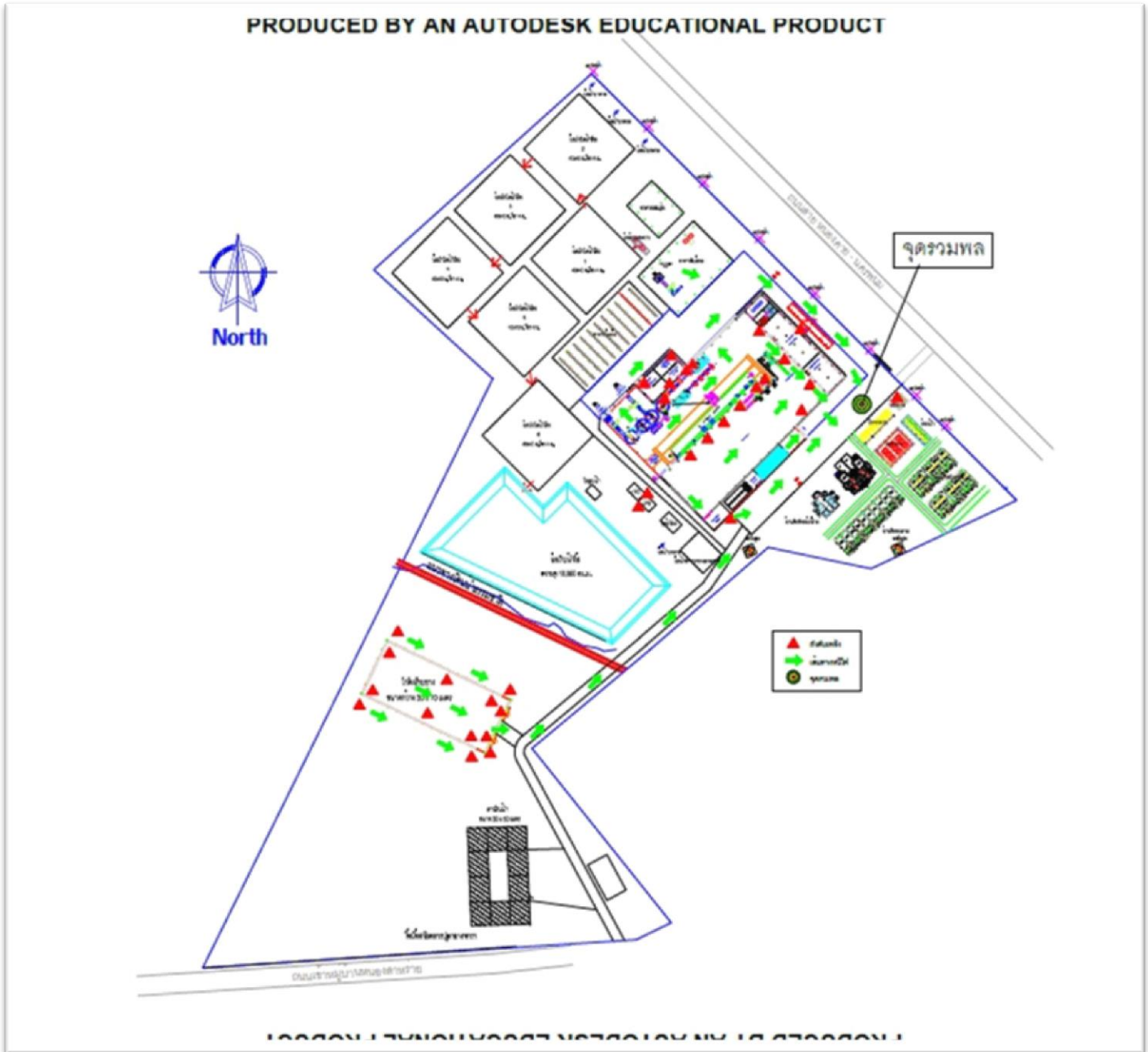
ตำแหน่ง	ผู้รับผิดชอบ		สิ่งที่ต้องเตรียม	หน้าที่
	ช่วงเวลาทำงานปกติ (๐๘.๓๐-๑๖.๓๐ น.)	ช่วงกลางคืน (๑๖.๓๐-๐๘.๓๐ น.)		
๑. ผอ.ดับเพลิง	ท.กจร.๖	หัวหน้ายามรักษาการณ์ ผลัดกลางคืน	๑.หมวก ผอ. ดับเพลิง ๒.เสื้อ ผอ.ดับเพลิง ๓.วิทยุสื่อสาร ๔.โทรศัพท์มือถือ	๑.รอรับรายงานและเช็คความ พร้อมของศูนย์อำนวยการ ดับเพลิง ณ จุดรวมพล ๒.อำนวยการและสั่งการตาม สถานการณ์
๒. รอง ผอ. ดับเพลิง	ท.บริหารทั่วไป	-	กรณีรักษาการแทน ผอ.ดับเพลิงใช้ อุปกรณ์ของ ผอ. ดับเพลิง	๑.รักษาการแทน ผอ.ดับเพลิง ๒.ดำเนินการตามหน้าที่ของ ผอ. ดับเพลิง ๓.ร่วมพิจารณา/ควบคุม สถานการณ์กับ ผอ.ดับเพลิง (กรณี ผอ.ดับเพลิงอยู่ประจำการ
๓. หน่วย ประสานงาน	<u>แผนกบริหารทั่วไป</u> นายสมปอง ศรีโสภา นายณัฐวุฒิ ทิพย์พิลา	เจ้าหน้าที่ยามรักษาการณ์ ผลัดกลางคืน	๑.อุปกรณ์สำหรับ บันทึกเหตุการณ์ ๒.แฟ้มข้อมูล เอกสารสำคัญ เกี่ยวกับการป้องกัน และระงับอัคคีภัย ๒.วิทยุสื่อสาร ๓.โทรศัพท์มือถือ	๑.ประสานกับ ผอ.ดับเพลิงและ หน่วย/ทีมต่าง ๆ ๒. ผู้ช่วยเลขานุการ รวบรวม จด บันทึกเหตุการณ์จากทุกหน่วย/ ทีม ที่รายงาน ๓.รายงานสถานการณ์ต่อ ผอ. ดับเพลิง ๔. รอรับคำสั่งจาก ผอ.ดับเพลิง ๕. ประกาศคำสั่งแทน ผอ. ดับเพลิง(แล้วแต่กรณี)
๔. ทีมดับเพลิง	นายศรายุทธ บรรณกิจ(ทน.) นายณัฐวุฒิ เอื้องโฮม นายกิตติศักดิ์ สุวรรณโส นายเกียรติินภา อุ่นสา นายวิชิต บุตทศ นายดวงเด่น พรหมกระบิล นายประยงค์ อุ่นสา นายชัชวาล นามพะธาย	เจ้าหน้าที่ยามรักษาการณ์ ผลัดกลางคืน	๑.วิทยุสื่อสาร ๒.ถังดับเพลิง ๓.ชุดคลุมดับเพลิง ๔.ไฟฉาย ๕.หมวกนิรภัย ๖.หน้ากากป้องกัน ควันไฟ ๗.โทรศัพท์มือถือ	๑.รายงานสถานการณ์ต่อหัวหน้า หน่วยประสานงาน เพื่อรายงาน ผอ.ดับเพลิง ๒.ประสานงานและร่วมวางแผน กับหน่วยงานภายนอกในการ ดับเพลิง ๓.รอรับคำสั่งจาก ผอ.ดับเพลิง
๕. ทีมไฟฟ้า	นายเมธา อ้วนไตร หัวหน้าทีมไฟฟ้า นายคมกริช สุวรรณสังข์ (รอง หัวหน้าไฟฟ้า)	นายคมกริช สุวรรณสังข์ (รอง หัวหน้าไฟฟ้า) เจ้าหน้าที่ยามรักษาการณ์ ผลัดกลางคืน	๑.วิทยุสื่อสาร ๒.ไฟฉาย ๓.ไม้ชักฟิวส์	๑.รายงานต่อ ผอ.ดับเพลิง หรือ หัวหน้าหน่วยประสานงาน

ตำแหน่ง	ผู้รับผิดชอบ		สิ่งที่ต้องเตรียม	หน้าที่
	ช่วงเวลาทำงานปกติ (๐๘.๓๐-๑๖.๓๐ น.)	ช่วงกลางคืน (๑๖.๓๐-๐๘.๓๐ น.)		
๖. ทีมอพยพ	<p><u>แผนกบริหารทั่วไป</u> นางกุลณัฐา จองไว นางไอลดา ฝ่ายพนอม <u>แผนกจัดหาวัตถุดิบและผลิต</u> (งานจัดหาวัตถุดิบ) นายสิทธิวัฒน์ ปัสสาคร นางสาวไพริน แก้วนิวงศ์ (งานผลิต) นายเจริญ แก้วกล้า นายประยงค์ อุ่นสา <u>แผนกควบคุมคุณภาพ</u> นางสาวจุฑามาศ เจนพนัส นางสาวพัชรินทร์ บัวลาวัลย์ <u>แผนกวิศวกรรมโรงงานฯ</u> นายวิชาติ บุตทศ นายเกียรติินภา อุ่นสา</p>	เจ้าหน้าที่ยามรักษาการณ์ ผลัดกลางคืน	<p>๑.ไฟฉาย ๒.หน้ากากป้องกัน ควัน ๓.เปล(อุปกรณ์ใน การเคลื่อนย้ายคน) ๔.วิทยุสื่อสาร ๕.โทรศัพท์มือถือ</p>	<p>๑.รายงานตัวต่อ ผอ.ดับเพลิง หรือหัวหน้าหน่วยประสานงาน ๒.รายงานยอดผู้สูญหายต่อหน่วย ประสานงาน หรือแจ้งต่อทีม ค้นหาโดยตรงแล้วแต่กรณี</p>
๗. ทีมค้นหา	<p>นายฤกษ์ชัย เลขทิพย์ นายศิริศักดิ์ พันธุ์หนอง</p>	เจ้าหน้าที่ยามรักษาการณ์ ผลัดกลางคืน	<p>๑.ไฟฉาย ๒.หน้ากากป้องกัน ควัน ๓.หมวกนิรภัย ๔.เปล(อุปกรณ์ใน การเคลื่อนย้าย) ๕.วิทยุสื่อสาร(ถ้ามี) ๖.โทรศัพท์มือถือ</p>	<p>๑.รายงานตัวต่อ ผอ.ดับเพลิง หรือหัวหน้าหน่วยประสานงาน ๒.รับแจ้งจำนวนผู้สูญหายจาก หน่วยประสานงาน ๓.ทำการค้นหาผู้สูญหายตาม คำสั่ง ผอ.ดับเพลิง เฉพาะในพื้นที่ ปลอดภัย(หากกรณีบุคคลติดค้าง ในพื้นที่บริเวณใกล้เคียงหรืออยู่ ในบริเวณจุดที่เกิดเหตุเพลิงไหม้ ให้แจ้งทีมผจญเพลิงจาก หน่วยงานภายนอกเข้าค้นหา) ๔.คอยประสานงานกับหน่วยงาน ภายนอกในการค้นหาผู้สูญหาย ๕.รายงานการค้นหาผู้สูญหายต่อ ผอ.ดับเพลิง หรือหัวหน้าหน่วย ประสานงานเป็นระยะ</p>
๘. ทีมพยาบาล	<p>นางสาวพนิดา ศรีวรสาร นางสาวแอนจิรา อนาคตะ</p>	เจ้าหน้าที่ยามรักษาการณ์ ผลัดกลางคืน	<p>๑. กระเป๋าปฐม พยาบาลมาตรฐาน พร้อมอุปกรณ์รักษา เบื้องต้น ๒.สมุดจดบันทึก รายงานผู้บาดเจ็บ ๓.อุปกรณ์อื่น ๆ ที่ จำเป็น</p>	<p>๑.รายงานตัวต่อ ผอ.ดับเพลิง หรือหัวหน้าหน่วยประสานงาน ๒. จัดเตรียมอุปกรณ์ปฐม พยาบาลช่วยเหลือผู้บาดเจ็บ ๓.จัดทำกรปฐมพยาบาล เบื้องต้นให้ผู้บาดเจ็บ(จัดลำดับ ความรุนแรงตามอาการของ ผู้บาดเจ็บ</p>

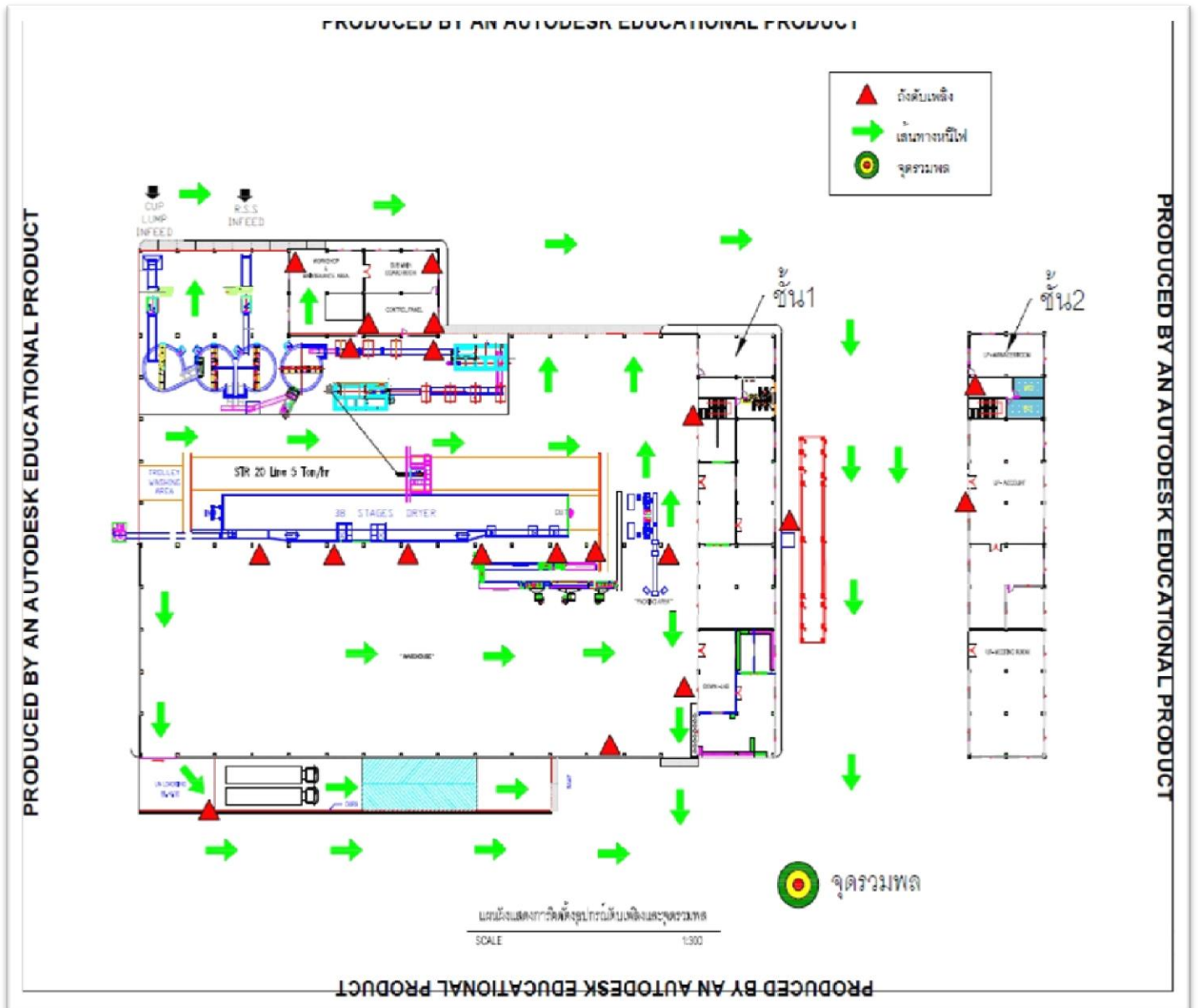
ตำแหน่ง	ผู้รับผิดชอบ		สิ่งที่ต้องเตรียม	หน้าที่
	ช่วงเวลาทำงานปกติ (๐๘.๓๐-๑๖.๓๐ น.)	ช่วงกลางคืน (๑๖.๓๐-๐๘.๓๐ น.)		
ทีมพยาบาล (ต่อ)				๔. ประสานงานกับ ทีม ยานพาหนะหรือเจ้าหน้าที่ของ โรงพยาบาล เพื่อเคลื่อนย้าย ผู้บาดเจ็บไปยังรถพยาบาลเพื่อ นำส่งโรงพยาบาล หรือสถานที่ ปลอดภัยที่กำหนด ๕. จัดบันทึกรายชื่อผู้บาดเจ็บที่ นำส่งโรงพยาบาล ๖. รายงานต่อผอ.ดับเพลิงหรือ หัวหน้าหน่วยประสานงาน
๙.ทีม ประชาสัมพันธ์	นางสาววาทีณี นิจจำรูญ นายสมปอง ศรีโสภา	เจ้าหน้าที่ยามรักษาการณ์ ผลัดกลางคืน	๑.วิทยุสื่อสาร(ถ้ามี) ๒.โทรโข่ง ๓.โทรศัพท์มือถือ (จุดจัดเก็บ แผนก บริหารทั่วไป)	๑.รายงานตัวต่อ ผอ.ดับเพลิง หรือหัวหน้าหน่วยประสานงาน ๒.ประกาศแจ้งสถานการณ์ตาม คำสั่ง ผอ.ดับเพลิง ๓.เป็นศูนย์รวบรวมข้อมูลของทุก หน่วยงานในการให้ข้อมูลข่าวสาร ๔.ปฏิบัติตามคำสั่งของ ผอ. ดับเพลิง ๕.สรุปข่าวสาร/สถานการณ์
๑๐.หน่วย จัดหาและ สนับสนุน	นางสาวไพริน แก้วนิวงศ์ นางสาวปภารัตน์ ฮามพิทักษ์	เจ้าหน้าที่ยามรักษาการณ์ ผลัดกลางคืน	๑.วัสดุ อุปกรณ์ พาหนะ เพื่ออำนวยความสะดวกภายใน ศูนย์อำนวยความสะดวกดับเพลิง ๒.วิทยุสื่อสาร(ถ้ามี) ๓.โทรศัพท์มือถือ	๑.รายงานตัวต่อ ผอ.ดับเพลิง และประสานงานกับหัวหน้า หน่วยประสานงาน ๒.จัดหาวัสดุ อุปกรณ์ เพื่อ สนับสนุนการดับเพลิง ๓.สนับสนุนทีมต่างๆ ตามคำสั่ง ผอ.ดับเพลิง ๔.จัดหาเตรียมอุปกรณ์ เช่น เสบียงอาหาร,น้ำดื่ม ๕.จัดเตรียมสถานที่สำหรับการ จัดประชุม/แถลงข่าว
๑๐.๑ ทีมเคลื่อนย้าย	นายประยูร สุขภูวงศ์ นายเอกลักษณ์ แสนเพ็ง	เจ้าหน้าที่ยามรักษาการณ์ ผลัดกลางคืน	พาหนะ สำหรับ เคลื่อนย้ายบุคลากร (จุดจอด พาหนะ กำหนดไว้บริเวณจุด รวบรวมพล หรือ จุด ปลอดภัย)	๑.รายงานตัวต่อหน่วยจัดหาและ สนับสนุน ๒.จัดเตรียมยานพาหนะให้อยู่ใน สภาพพร้อมใช้งานทันที สำหรับ การเคลื่อนย้ายบุคลากรเพื่อไป ปฏิบัติงานในสถานที่สำรอง หรือ เคลื่อนย้ายผู้บาดเจ็บไปส่ง โรงพยาบาล) ๓.รอรับคำสั่งจากหัวหน้าหน่วย จัดหาและสนับสนุน

ตำแหน่ง	ผู้รับผิดชอบ		สิ่งที่ต้องเตรียม	หน้าที่
	ช่วงเวลาทำงานปกติ (๐๘.๓๐-๑๖.๓๐ น.)	ช่วงกลางคืน (๑๖.๓๐-๐๘.๓๐ น.)		
๑๐.๒ ทีมควบคุม การจราจร	๑.หน.ยามรักษาการณ์ ๒.ยามรักษาการณ์	เจ้าหน้าที่ยามรักษาการณ์ ผลัดกลางคืน	๑.วิทยุสื่อสาร ๒.กรวยกั้นจราจร ๓.นกหวีด ๔.กระบอง ๕.โทรศัพท์มือถือ	๑.รายงานตัวต่อหน่วยจัดหาและ สนับสนุน ๒.ป้องกันบุคคลภายนอกที่ไม่ เกี่ยวข้องเข้ามาในที่เกิดเหตุ ๓.ควบคุมการจราจรภายนอก และภายในพื้นที่ ๔.อำนวยความสะดวกกับ หน่วยงานภายนอกที่เข้ามา ช่วยเหลือ ๕.รอรับคำสั่งจากหัวหน้าหน่วย จัดหาฯ
๑๐.๓ ทีมรักษา ความปลอดภัย	๑.หน.ยามรักษาการณ์ ๒.ยามรักษาการณ์	เจ้าหน้าที่ยามรักษาการณ์ ผลัดกลางคืน	๑.วิทยุสื่อสาร ๒.กรวยกั้นจราจร ๓.นกหวีด ๔.กระบอง ๕.โทรศัพท์มือถือ	๑.รายงานตัวต่อหน่วยจัดหาและ สนับสนุน ๒.ป้องกันบุคคลภายนอกที่ไม่ เกี่ยวข้องเข้ามาในที่เกิดเหตุ ๓.สนับสนุนการดับเพลิง ๔.อำนวยความสะดวกกับ หน่วยงานภายนอกที่เข้ามา ช่วยเหลือ ๕.รอรับคำสั่งจากหัวหน้าหน่วย จัดหาฯหรือ ผอ.ดับเพลิง

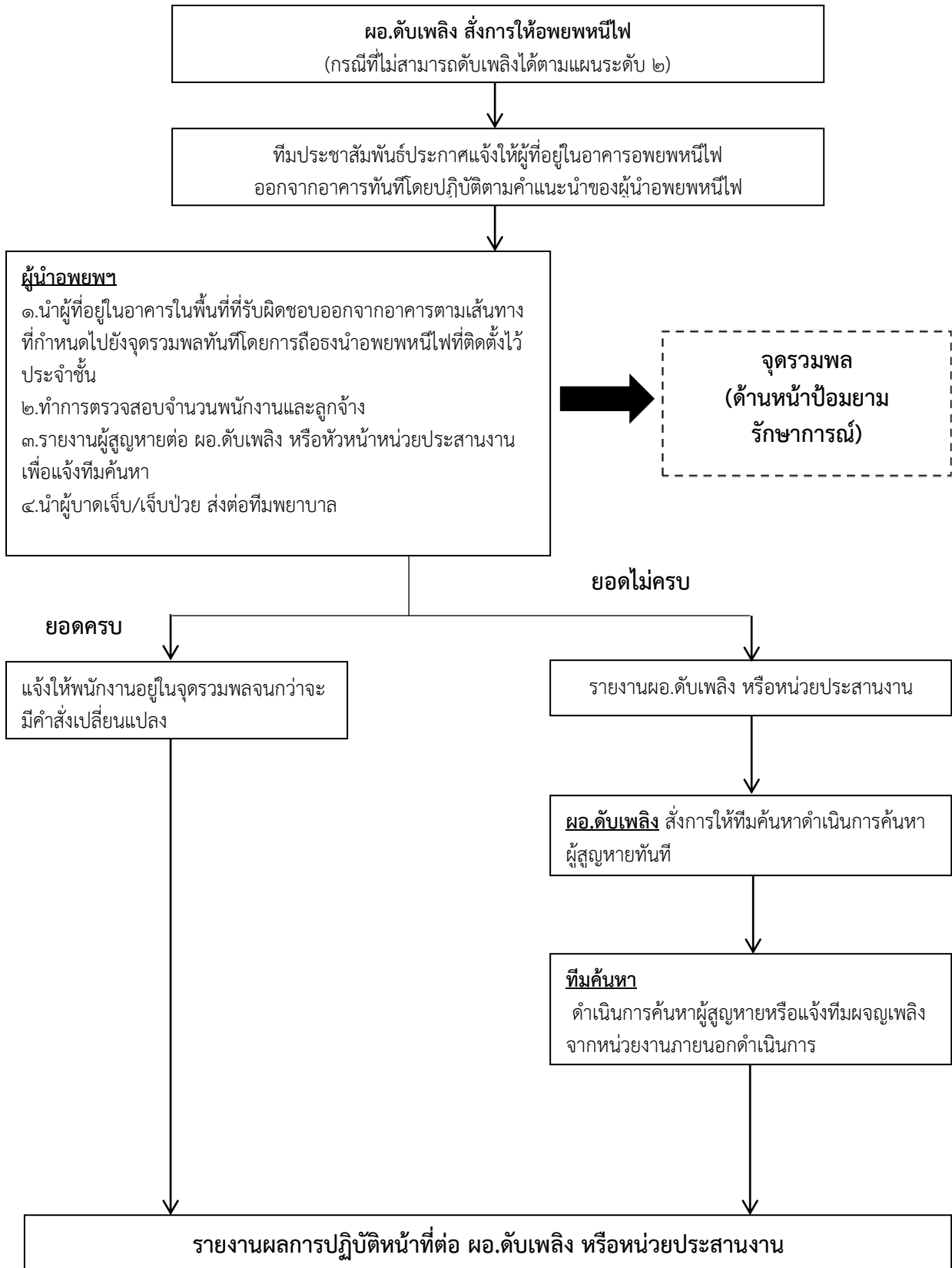
แผนผังที่ตั้งศูนย์อำนาจการดับเพลิงและเส้นทางอพยพหนีไฟไปยังจุดรวมพล



แผนผังโรงงาน และพื้นที่โดยรอบ (Plant Lay Out)
แผนผังแสดงการติดตั้งอุปกรณ์ดับเพลิงและจุดรวมพล

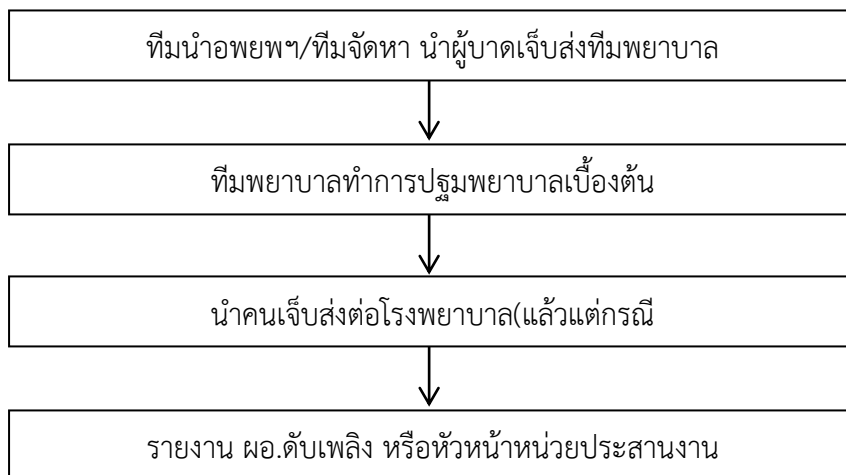


๗.๒.๒ แผนอพยพหนีไฟ (ตามแผนระดับที่ ๒)



หน้าที่รับผิดชอบและวิธีปฏิบัติตามแผนอพยพหนีไฟ (ตามแผนระดับ ๒)		
หน้าที่ความรับผิดชอบของผู้นำอพยพฯ	หน้าที่ความรับผิดชอบของทีมค้นหา	หน้าที่ความรับผิดชอบของพนักงาน
๑.เมื่อรับทราบคำสั่งอพยพหนีไฟแจ้งทุกคนในพื้นที่รับผิดชอบไปยังจุดรวมพลทันที ๒.ตรวจสอบยอดพนักงาน/ลูกจ้าง ๓.รายงานยอดจำนวนพนักงานและผู้สูญหายต่อ ผอ.ดับเพลิงหรือหัวหน้าหน่วยประสานงานเพื่อแจ้งทีมค้นหาดำเนินการ ๔.รอรับคำสั่งจาก ผอ.ดับเพลิง	๑. เมื่อรับทราบคำสั่งอพยพหนีไฟให้เตรียมความพร้อมของทีม ๒.ปฏิบัติการค้นหาทันทีที่ได้รับคำสั่งหรือแจ้ง กรณีที่ไม่สามารถดำเนินการได้ ให้ประสานทีมผจญเพลิงหน่วยงานภายนอกดำเนินการ ๓.รายงานผลการปฏิบัติการค้นหาต่อ ผอ.ดับเพลิง หรือหัวหน้าหน่วยประสานงาน ๔.รอรับคำสั่งจาก ผอ.ดับเพลิง	๑.เมื่อรับคำสั่งอพยพหนีไฟ - ควบคุมสติ - ปฏิบัติตามคำแนะนำของผู้นำอพยพฯ และตรวจนับจำนวนประจำชั้น - ช่วยตรวจสอบเพื่อร่วมงานหากสูญหายให้รีบแจ้งผู้นำอพยพฯ ทันที ๒.อยู่ในจุดรวมพลจนกว่าจะมีคำสั่งเปลี่ยนแปลง

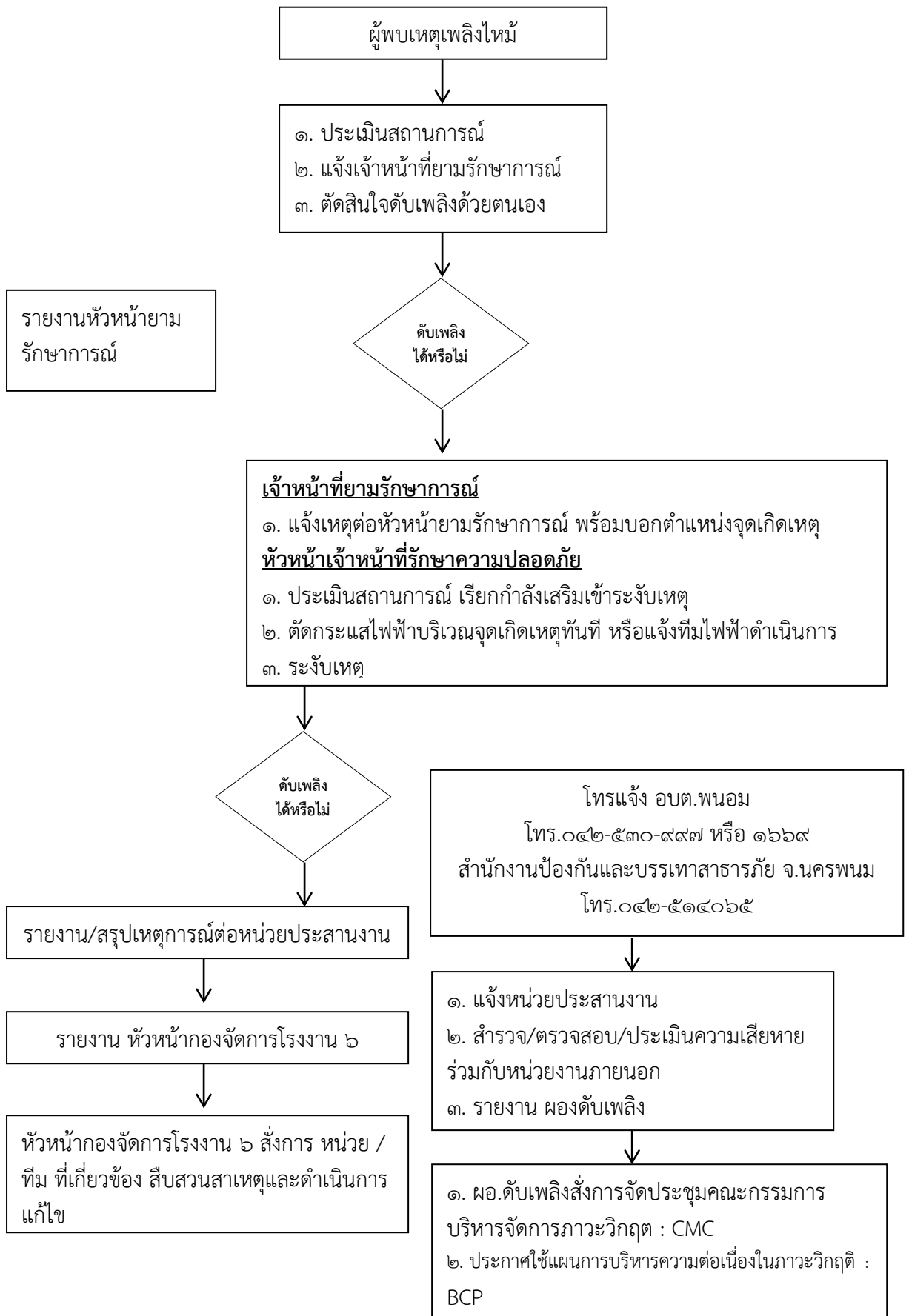
๗.๒.๓ แผนบรรเทาทุกข์ขณะเกิดเหตุ



หน้าที่ของทีมพยาบาล

๑. รายงานตัวต่อ ผอ.ดับเพลิง หรือหัวหน้าหน่วยประสานงาน
๒. จัดเตรียมอุปกรณ์และสถานที่ในการปฐมพยาบาล ณ จุดรวมพล หรือจุดปลอดภัย
๓. ประสานงานหน่วยสนับสนุนและจัดหาในการจัดเตรียมพาหนะเพื่อนำผู้บาดเจ็บส่งโรงพยาบาล
๔. จัดบันทึกรายชื่อผู้บาดเจ็บที่นำส่งโรงพยาบาลพร้อมสรุปและรายงานต่อ ผอ.ดับเพลิงหรือหัวหน้าหน่วยประสานงาน เพื่อทราบ

๗.๒.๔ แผนระงับเหตุฉุกเฉินนอกวันทำงานปกติและวันหยุด



๗.๓ แผนหลังเกิดเหตุ

๗.๓.๑ แผนบรรเทาทุกข์หลังเกิดเหตุ

- ๑) การประสานงานกับหน่วยงานของรัฐ
หน่วยประสานงาน/ทีมประชาสัมพันธ์ ทำการประสานงานกับหน่วยงานภายนอกที่เกี่ยวข้อง ตามคำสั่งของ ผอ.ดับเพลิง
- ๒) การสำรวจและประเมินความเสียหาย
หน่วยงานที่เกี่ยวข้องเข้าดำเนินการสำรวจและประเมินความเสียหายร่วมกับหน่วยงานภายนอกหลังจากสามารถควบคุมสถานการณ์เรียบร้อยแล้ว โดยการประสานกับหน่วยดับเพลิงที่ควบคุมสถานการณ์เจ้าหน้าที่ตำรวจ และวิศวกร หากประเมินแล้วพบว่าอาคารมีความชำรุดเสียหายบางส่วนหรือทั้งหมดโดยที่ไม่สามารถกลับเข้าดำเนินการต่อได้ ผอ.ดับเพลิง จะสั่งการจัดประชุมคณะกรรมการบริหารจัดการภาวะวิกฤตของกร Yang แห่งประเทศไทย (Crisis Management Committee : CMC) และประกาศใช้แผนบริหารความต่อเนื่องในสภาวะวิกฤต (Business Continuity Plan : BCP) เพื่อให้องค์กรสามารถดำเนินงานได้อย่างต่อเนื่องหรือกลับมาดำเนินงานได้ในเวลาที่เหมาะสมและส่งผลกระทบต่อการทำงานขององค์กรน้อยที่สุด
- ๓) การรายงานตัวของพนักงานและลูกจ้าง
พนักงานและลูกจ้าง รายงานตัวต่อผู้บังคับบัญชาตามโครงสร้าง กยท./กจร.๖ เพื่อรอรับคำสั่ง
- ๔) การช่วยชีวิตและค้นหาผู้เสียชีวิตหรือผู้สูญหาย
หน่วยประสานงานและทีมค้นหาดำเนินการประสานงานกับเจ้าหน้าที่ดับเพลิงจากหน่วยงานภายนอกและเจ้าหน้าที่ตำรวจเพื่อค้นหาผู้สูญหายอย่างละเอียดหลังเพลิงสงบ
- ๕) การเคลื่อนย้ายพนักงาน ทรัพย์สิน หรือผู้เสียชีวิต
 - เคลื่อนย้ายพนักงานและลูกจ้าง ไปปฏิบัติงานในสถานที่ปฏิบัติงานสำรอง ตามแผนการบริหารความต่อเนื่องในภาวะวิกฤต
 - เคลื่อนย้ายผู้เสียชีวิตไปยังโรงพยาบาลและติดต่อแจ้งญาติให้ทราบ
 - เคลื่อนย้ายทรัพย์สินและอุปกรณ์ที่สำคัญไปยังที่ปลอดภัยหรือที่ปฏิบัติงานสำรองตามแผนฯ
- ๖) การช่วยเหลือสงเคราะห์ผู้ประสบภัย
หน่วยงานที่เกี่ยวข้องตามโครงสร้างของ กยท.พิจารณาดำเนินการเยียวยาช่วยเหลือผู้ประสบภัยให้เป็นไปตามระเบียบ ข้อบังคับ และกฎหมายที่เกี่ยวข้อง

๗.๓.๒ แผนการปฏิรูปฟื้นฟู

โดยการนำรายงานผลการประเมินจากทุกด้านจากสถานการณ์จริงมาปรับปรุงแก้ไข โดยเฉพาะการทบทวน/ปรับปรุง แผนป้องกันและระงับอัคคีภัยให้เหมาะสมมากยิ่งขึ้น นอกจากนี้ควรมีโครงการที่ดำเนินการร่วมกับแผนปฏิรูปฟื้นฟู ได้แก่

- ๑) โครงการประชาสัมพันธ์ให้ความรู้ในการป้องกันและระงับอัคคีภัยในรูปแบบต่าง ๆ
- ๒) โครงการสงเคราะห์ผู้บาดเจ็บ โดยส่วนงาน/หน่วยงาน ที่เกี่ยวข้องตามโครงสร้างบริหารงานของ กยท. ดำเนินการให้การช่วยเหลือ สนับสนุน ด้านสวัสดิการให้กับพนักงานและลูกจ้างที่ได้รับผลกระทบอันเนื่องมาจากอัคคีภัยที่เกิดขึ้น รวมถึงสร้างขวัญและกำลังใจให้แก่ผู้บาดเจ็บและครอบครัวทั้งในระยะสั้นและระยะยาว ตลอดจนช่วยเหลือประสานงาน ติดตามเรียกร้องสิทธิที่ผู้บาดเจ็บควรจะได้รับจากบริษัทประกันภัยต่าง ๆ
- ๓) โครงการปรับปรุงซ่อมแซมอาคาร สถานที่ ที่ได้รับความเสียหายให้กลับคืนสู่สภาพเดิมโดยเร็ว

ภาคผนวก ก

คำสั่งการยางแห่งประเทศไทย
เรื่องแต่งตั้งคณะกรรมการความปลอดภัย อาชีวอนามัยและสภาพแวดล้อมในการทำงาน
กองจัดการโรงงาน ๖



การยางแห่งประเทศไทย
Rubber Authority of Thailand

คำสั่งการยางแห่งประเทศไทย
ที่ ๑๑๐ / ๒๕๖๒

เรื่อง แต่งตั้งคณะกรรมการความปลอดภัย อาชีวอนามัย และสภาพแวดล้อมในการทำงาน
กองจัดการโรงงาน ๖

ตามกฎกระทรวง กำหนดมาตรฐานในการบริหารและการจัดการด้านความปลอดภัย อาชีวอนามัย และสภาพแวดล้อมในการทำงาน พ.ศ. ๒๕๕๔ หมวด ๒ กำหนดให้มีคณะกรรมการความปลอดภัย อาชีวอนามัย และสภาพแวดล้อมในการทำงาน ของสถานประกอบกิจการ

อาศัยอำนาจตามความในข้อ ๔ ของข้อบังคับคณะกรรมการการยางแห่งประเทศไทย ว่าด้วยการปฏิบัติหน้าที่ของผู้ว่าการ พ.ศ. ๒๕๕๙ ประกาศ ณ วันที่ ๒๒ เมษายน พ.ศ. ๒๕๕๙ ซึ่งแก้ไขเพิ่มเติม โดยข้อบังคับคณะกรรมการการยางแห่งประเทศไทย ว่าด้วยการปฏิบัติงานของผู้ว่าการ (ฉบับที่ ๒) พ.ศ. ๒๕๖๐ ประกาศ ณ วันที่ ๒๓ มีนาคม พ.ศ. ๒๕๖๐ ประกอบกับกฎกระทรวงกำหนดมาตรฐานในการบริหารและการจัดการด้านความปลอดภัย อาชีวอนามัย และสภาพแวดล้อมในการทำงาน พ.ศ. ๒๕๕๔ ข้อ ๒๓ (๑) และ (๒) จึงแต่งตั้งคณะกรรมการความปลอดภัย อาชีวอนามัย และสภาพแวดล้อมในการทำงาน กองจัดการโรงงาน ๖ ซึ่งได้มีการดำเนินการเลือกตั้งกรรมการผู้แทนลูกจ้างตามประกาศกรมสวัสดิการและคุ้มครองแรงงาน เรื่อง หลักเกณฑ์และวิธีการเลือกตั้งกรรมการผู้แทนลูกจ้างเรียบร้อยแล้ว ดังนี้

๑. คณะกรรมการความปลอดภัย อาชีวอนามัย และสภาพแวดล้อมในการทำงาน กองจัดการ
โรงงาน ๖ ประกอบด้วย

๑. หัวหน้ากองจัดการโรงงาน ๖		ประธานกรรมการ
๒. หัวหน้าแผนกบริหารทั่วไป		กรรมการผู้แทนนายจ้าง
๓. นางสาวจุฑามาศ เจนพนัส	นักวิทยาศาสตร์ ๔	กรรมการผู้แทนนายจ้าง
๔. นายสิทธิวัฒน์ ปัสสาคร	นักวิชาการเกษตร ๔	กรรมการผู้แทนลูกจ้าง
๕. นายศรายุทธ บรรณกิจ	นักวิทยาศาสตร์ ๔	กรรมการผู้แทนลูกจ้าง
๖. นายประยูทธิ์ ค้อจันทา	พนักงานวิทยาศาสตร์ ๒	กรรมการผู้แทนลูกจ้าง
๗. นายสมปอง ศรีโสภณ	พนักงานธุรการ ๓	กรรมการและเลขานุการ

๒. ให้คณะกรรมการความปลอดภัย อาชีวอนามัย และสภาพแวดล้อมในการทำงาน
มีอำนาจหน้าที่ดังนี้

๒.๑ พิจารณานโยบายและแผนงานด้านความปลอดภัยในการทำงาน รวมทั้งความปลอดภัย
นอกงาน เพื่อป้องกันและลดอุบัติเหตุ การประสบอันตราย การเจ็บป่วยหรือการเกิดเหตุเดือดร้อน รำคาญ
อันเนื่องมาจากการทำงาน หรือความไม่ปลอดภัยในการทำงานเสนอต่อหัวหน้าส่วนงาน

๒.๒ รายงานและเสนอแนะมาตรการหรือแนวทางปรับปรุงแก้ไขให้ถูกต้องตามกฎหมาย
เกี่ยวกับความปลอดภัยในการทำงาน และมาตรฐานความปลอดภัยในการทำงานต่อหัวหน้าส่วนงาน
เพื่อความปลอดภัยในการทำงานของพนักงาน ลูกจ้าง ผู้รับเหมา และบุคคลภายนอกที่เข้ามาปฏิบัติงานหรือเข้ามา

/ใช้บริการ ...

-๒-

ให้บริการในสถานประกอบการ

๒.๓ ส่งเสริม สนับสนุน กิจกรรมด้านความปลอดภัยในการทำงานของสถานประกอบการ

๒.๔ พิจารณาข้อบังคับ และคู่มือความปลอดภัยในการทำงาน รวมทั้งมาตรฐานด้านความปลอดภัยในการทำงานของสถานประกอบการเสนอต่อหัวหน้าส่วนงาน

๒.๕ สำรวจการปฏิบัติตามด้านความปลอดภัยในการทำงาน และตรวจสอบสถิติการประสบอันตรายที่เกิดขึ้นในสถานประกอบการอย่างน้อยเดือนละหนึ่งครั้ง

๒.๖ พิจารณาโครงการหรือแผนการฝึกอบรมเกี่ยวกับความปลอดภัยในการทำงาน โครงการหรือแผนการอบรมเกี่ยวกับบทบาทหน้าที่ความรับผิดชอบด้านความปลอดภัยของผู้บริหาร พนักงาน หัวหน้างาน ลูกจ้าง และบุคลากรทุกระดับเพื่อเสนอความเห็นต่อหัวหน้าหัวหน้าส่วนงาน

๒.๗ วางระบบการรายงานสภาพการทำงานที่ไม่ปลอดภัยให้เป็นหน้าที่ของพนักงานทุกคนทุกระดับ

๒.๘ ติดตามความคืบหน้าเรื่องเสนอหัวหน้าส่วนงาน

๒.๙ รายงานผลการปฏิบัติงานประจำปี รวมทั้งระบุปัญหา อุปสรรค และข้อเสนอแนะในการปฏิบัติหน้าที่ของคณะกรรมการความปลอดภัย อาชีวอนามัย และสภาพแวดล้อมในการทำงาน เมื่อปฏิบัติหน้าที่ครบ ๑ ปี เพื่อเสนอต่อหัวหน้าส่วนงาน

๒.๑๐ ประเมินผลการดำเนินงานด้านความปลอดภัยในการทำงานของสถานประกอบการ

๒.๑๑ ปฏิบัติงานด้านความปลอดภัยในการทำงานอื่น ๆ ตามที่ได้รับมอบหมาย

ทั้งนี้ให้คณะกรรมการความปลอดภัย อาชีวอนามัย และสภาพแวดล้อมในการทำงาน มีอำนาจแต่งตั้งอนุกรรมการใดก็ได้ ได้รับความเห็นชอบจากหัวหน้าส่วนงาน เพื่อช่วยจัดกิจกรรมต่าง ๆ ของคณะกรรมการความปลอดภัย อาชีวอนามัย และสภาพแวดล้อมในการทำงาน ได้ตามความเหมาะสม

๓. ให้คณะกรรมการความปลอดภัย อาชีวอนามัย และสภาพแวดล้อมในการทำงาน มีวาระดำรงตำแหน่ง ๒ ปี นับตั้งแต่วันที่คำสั่งแต่งตั้ง

ทั้งนี้ ตั้งแต่บัดนี้เป็นต้นไป

สั่ง ณ วันที่ ๑๐ เมษายน พ.ศ. ๒๕๖๒


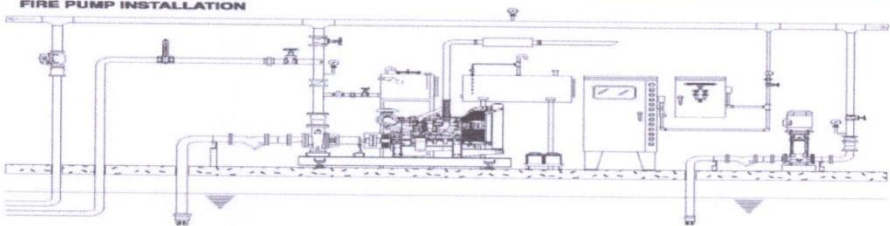
(นายเชียม ฉาวโรฤทธิ์)

กรรมการการยางแห่งประเทศไทย รักษาการแทน

ผู้อำนวยการการยางแห่งประเทศไทย

ภาคผนวก ข

แบบตรวจสอบความปลอดภัย การทดสอบและการบำรุงรักษา
ระบบป้องกันและระงับอัคคีภัย

		ใบตรวจเช็คระบบสูบน้ำดับเพลิง	
ภาครายแห่งประเทศไทย Rubber Authority of Thailand		วันที่ เดือน พ.ศ.	
ภาครายแห่งประเทศไทย กองจัดการโรงงาน 6 นครพนม			
CHECK SHEET FOR DIESEL ENGINE DRIVEN FIRE PUMP			
Item No. : Fire Pump กจร.6	Pump Brand : AURORA	Engine Brand : JOHN DEERE	
Location : <input checked="" type="checkbox"/> Indoor <input type="checkbox"/> Outdoor	Pump Model :	Engine Model :	
Controller Manufacturer :	Seal Type :	Engine Speed (RPM) : 2600	
Type : <input type="checkbox"/> NFPA <input checked="" type="checkbox"/> ULFM	Serial No. :	Type : <input type="checkbox"/> Water Cooled <input checked="" type="checkbox"/> Heat Exchange	
		Serial No. :	
		DC Battery : <input checked="" type="checkbox"/> 12 V <input type="checkbox"/> 24 V	
FIRE PUMP INSTALLATION			
			
1. ตู้ควบคุม (CONTROL PANEL) FIRE ALARM 1.1 ทดสอบสัญญาณเตือนเพลิงไหม้ 1.2 ทดสอบสัญญาณ FIRE ALARM แต่ละโซน	<input type="checkbox"/> ปกติ <input type="checkbox"/> ปกติ <input type="checkbox"/> ปกติ	<input type="checkbox"/> ไม่ปกติ สาเหตุ..... <input type="checkbox"/> ไม่ปกติ สาเหตุ..... <input type="checkbox"/> ไม่ปกติ สาเหตุ.....	
2. ตู้ควบคุม (CONTROL PANEL) FIRE PUMP 2.1 CURRENT (AMP) 2.2 VOLTAGE (VOLT) 2.3 LAMP หน้าตู้ 2.4 ทดสอบ ENGINE TEST (ทดสอบระบบ AUTO) 2.5 TEST WEEKLY TIMER	<input type="checkbox"/> ปกติ <input type="checkbox"/> ปกติ <input type="checkbox"/> ปกติ <input type="checkbox"/> ปกติ <input type="checkbox"/> ปกติ	<input type="checkbox"/> ไม่ปกติ สาเหตุ..... <input type="checkbox"/> ไม่ปกติ สาเหตุ..... <input type="checkbox"/> ไม่ปกติ สาเหตุ..... <input type="checkbox"/> ไม่ปกติ สาเหตุ..... <input type="checkbox"/> ไม่ปกติ สาเหตุ.....	
3. เครื่องสูบน้ำดับเพลิง (PUMP) 3.1 ตรวจ PACKING SEAL (น้ำหยด) 3.2 ตรวจ O-RING , ประกัน , OIL SEAL 3.3 ตรวจสอบแรงดันของเครื่องสูบน้ำ (psi) 3.4 ตรวจสอบปริมาณน้ำจาก FLOW METER (GPM) 3.5 PRESSURE SWITCH START (psi)	<input type="checkbox"/> ปกติ <input type="checkbox"/> ปกติ <input type="checkbox"/> ปกติ <input type="checkbox"/> ปกติ	<input type="checkbox"/> ไม่ปกติ สาเหตุ..... <input type="checkbox"/> ไม่ปกติ สาเหตุ..... <input type="checkbox"/> ไม่ปกติ สาเหตุ..... <input type="checkbox"/> ไม่ปกติ สาเหตุ.....	
4. เครื่องยนต์ (ENGINE) 4.1 ทดสอบการสตาร์ทเครื่องยนต์ ครึ่งละ 5 - 10 นาที 4.2 ตรวจสอบระดับน้ำมันเครื่อง 4.3 ตรวจสอบระดับน้ำหม้อน้ำ 4.4 ตรวจสอบไส้กรองอากาศ 4.5 ตรวจสอบน้ำมันหัวฉีด 4.6 ตรวจสอบรอบของเครื่องยนต์ (RPM)	<input type="checkbox"/> ปกติ <input type="checkbox"/> ปกติ <input type="checkbox"/> ปกติ <input type="checkbox"/> ปกติ <input type="checkbox"/> ปกติ <input type="checkbox"/> ปกติ	<input type="checkbox"/> ไม่ปกติ สาเหตุ..... <input type="checkbox"/> ไม่ปกติ สาเหตุ..... <input type="checkbox"/> ไม่ปกติ สาเหตุ..... <input type="checkbox"/> ไม่ปกติ สาเหตุ..... <input type="checkbox"/> ไม่ปกติ สาเหตุ..... <input type="checkbox"/> ไม่ปกติ สาเหตุ.....	
5. อุปกรณ์อื่น ๆ (ACCESSORIES) 5.1 ตรวจสอบน้ำกลั่นในแบตเตอรี่ (แบตเตอรี่ 1 , 2) 5.2 ตรวจสอบความสะอาดทั่วไป 5.3 ตรวจสอบจุดรอยต่อต่าง ๆ จาก FUEL TANK + PRIMING TANK 5.4 ตรวจสอบตำแหน่ง VALVE (ON / OFF) 5.5 ตรวจสอบการ DRAIN ของ RELIEF VALVE 5.6 ตรวจสอบระดับน้ำมันหัวฉีดจาก FUEL TANK (ต้องมีระดับไม่น้อยกว่า 200 ลิตร)	<input type="checkbox"/> ปกติ <input type="checkbox"/> ปกติ <input type="checkbox"/> ปกติ <input type="checkbox"/> ปกติ <input type="checkbox"/> ปกติ <input type="checkbox"/> ปกติ	<input type="checkbox"/> ไม่ปกติ สาเหตุ..... <input type="checkbox"/> ไม่ปกติ สาเหตุ..... <input type="checkbox"/> ไม่ปกติ สาเหตุ..... <input type="checkbox"/> ไม่ปกติ สาเหตุ..... <input type="checkbox"/> ไม่ปกติ สาเหตุ..... <input type="checkbox"/> ไม่ปกติ สาเหตุ.....	
ผู้ตรวจเช็ค	ผู้ตรวจสอบ	<input type="checkbox"/> ใช้งานได้ปกติ	
		<input type="checkbox"/> ใช้งานไม่ได้	
		<input type="checkbox"/> อื่นๆ	



การยางแห่งประเทศไทย
 Rubber Authority of Thailand

การยางแห่งประเทศไทย กองจัดการโรงงาน 6 จ.นครพนม

ตารางตรวจเช็คแรงดันไฟฟ้าประจำวัน

วันที่ เดือน..... พ.ศ.

ช่วงเวลา	RS	ST	TR	RN	SN	TN	ผู้บันทึก	หมายเหตุ
07:00 น.								
08:00 น.								
09:00 น.								
10:00 น.								
11:00 น.								
12:00 น.								
13:00 น.								
14:00 น.								
15:00 น.								
16:00 น.								
17:00 น.								
18:00 น.								
19:00 น.								
20:00 น.								
21:00 น.								
22:00 น.								
23:00 น.								
24:00 น.								
01:00 น.								
02:00 น.								
03:00 น.								
04:00 น.								
05:00 น.								
06:00 น.								

หมายเหตุ : แรงดันไฟฟ้าปกติอยู่ที่ 220-240 V

ลงชื่อ.....

(.....)

ช่างไฟฟ้า

ลงชื่อ.....

(.....)

หัวหน้าแผนกวิศวกรรมโรงงานฯ



แบบตรวจสอบอุปกรณ์ไฟฟ้า
การยางแห่งประเทศไทย กองจัดการโรงงาน ๖ จังหวัดนครพนม
ประจำเดือน.....พ.ศ.

รายละเอียดการตรวจสอบ	ผลการตรวจสอบ		รายละเอียด / หมายเหตุ
	ยอมรับได้	ยอมรับไม่ได้	
1. หม้อแปลงไฟฟ้า			
(1.1) ตัวถังหม้อแปลงเกิดสนิมหรือมีการกัดกร่อนของตัวถัง			
(1.2) มีรอยรั่วซึมของน้ำมันตามแนวเชื่อม ฝาถัง วาล์วถัง น้ำมัน ปะเก็นหรือซีลยางต่างๆ			
(1.3) ตัวถังหม้อแปลงในส่วนที่เป็นโลหะมีการต่อลงดิน			
(1.4) จุดต่อสายดินและสภาพสายดิน หลุดหลวมหรือสีกร่อน			
(1.5) สารดูดความชื้น (silica gel) เสื่อมสภาพหรือเปลี่ยนสี			
(1.6) มีแผ่นป้ายหรือสัญลักษณ์เตือนให้ระวังอันตรายจากไฟฟ้าแรงสูงติดไว้ในบริเวณที่เห็นได้ชัด			
(1.7) พื้นของลานหม้อแปลง ต้องมีการโรยหินเบอร์ 2 ที่มี ความหนา อย่างน้อย 10 เซนติเมตร			
(1.8) รั้วของลานหม้อแปลงที่เป็นโลหะ มีการต่อลงดิน			
(1.9) มีวัชพืชหรือวัสดุอื่นที่ไม่เกี่ยวข้องอยู่ในลานหม้อแปลง			
(1.10) วหรือกำแพงของลานหม้อแปลงต้องใส่กัญญาได้ และ เข้าถึงได้เฉพาะบุคคลที่มีหน้าที่เกี่ยวข้องเท่านั้น			
(1.11) โครงสร้างเสาที่ติดตั้งหม้อแปลงแบบนั่งร้าน มีความ มั่นคงแข็งแรง (ไม่แตกร้าว ไม่เอียง ไม่บิ่น ไม่ทรุด)			
(1.12) บริเวณใต้หม้อแปลงที่มีการติดตั้งแบบนั่งร้านมีวัสดุติด ไฟได้			
(1.13) หม้อแปลงมีเสียงดังผิดปกติขณะทำงาน			
(1.14) มีการตรวจสอบและซ่อมบำรุงหม้อแปลงอย่างน้อยปี ละ 1 ครั้ง เช่น ตรวจวัดค่าฉนวนน้ำมันหม้อแปลงและตรวจ สภาพทั่วไป			
2. ตู้เมนสวิตช์(Main Distribution Board : MDB) และแผงย่อย (Panel Board)			
(2.1) สายดิน และจุดต่อสายดิน อยู่ในสภาพที่ดี (ไม่สีกร่อน ไม่หลุดหลวม)			
(2.2) ตู้และประตูตู้ในส่วนที่เป็นโลหะ มีสายต่อฝากและมีการ ต่อลงดิน			

รายละเอียดการตรวจสอบ	ผลการตรวจสอบ		รายละเอียด / หมายเหตุ
	ยอมรับได้	ยอมรับไม่ได้	
(2.3) เส้นทางเข้าถึงตู้ มีสิ่งกีดขวาง			
(2.4) ด้านหน้าตู้ และด้านที่ต้องเข้าปฏิบัติงาน มีพื้นที่ว่างที่จะสามารถทำงานได้โดยสะดวก และประตูเปิดไว้กว้างไม่น้อยกว่า 90 องศา			
(2.5) มีการวางวัสดุติดไฟใกล้กับตู้ เช่น สารไวไฟ เส้นใย เศษไม้ เศษกระดาษ กล่องกระดาษ			
(2.6) มีฝุ่น หยากใย โดยรอบตู้และภายในตู้			
(2.7) ตู้มีสภาพสมบูรณ์ ไม่เป็นสนิม ไม่ผุกร่อน ประตูตู้สามารถปิดได้สนิท			
(2.8) ตู้มีช่องเปิด ที่จะทำให้สัตว์เลื้อยคลานหรือสิ่งแปลกปลอมเข้าไปได้			
(2.9) อุปกรณ์เครื่องวัดและหลอดไฟ(Pilot Lamp) หน้าตู้อยู่ในสภาพสมบูรณ์ และใช้งานได้			
(2.10) อุปกรณ์ไฟฟ้าภายในตู้มีเสียงผิดปกติ เช่น เสียงจากการสั้นสะเทือน การอาร์ก			
3. การเดินสายไฟ			
(3.1) สายไฟ เดินเกาะผนัง หรือรางเดินสายไฟ หรือท่อร้อยสายไฟ เป็นระเบียบ			
(3.2) รางเคเบิล รางเดินสายไฟ ท่อร้อยสายไฟ อยู่ในสภาพที่ดี (ไม่หลุด ไม่ชำรุด ไม่ผุกร่อน)			
(3.3) ฉนวนของสายไฟ ชำรุด มีรอยฉีกขาด เปลี่ยนสี รอยบวม รอยแตก			
(3.4) รางเดินสายไฟ มีช่องเปิดหรือฝาปิดไม่สนิท			
4. โคมไฟ หลอดไฟ และระบบไฟฟ้าแสงสว่าง			
(4.1) การติดตั้งโคมไฟ มั่นคง แข็งแรง			
(4.2) หลอดไฟและขั้วหลอดกระพริบ ขั้วหลอดดำ หรือสว่างไม่เต็มหลอด			
(4.3) ที่โคมไฟหรือหลอดไฟ หรือมีการจัดวางวัสดุติดไฟ ใกล้กับหลอดไฟ			
5. อุปกรณ์ย่อยของระบบไฟฟ้า			
(5.1) กล่องเบรกเกอร์ย่อย กล่องสวิตซ์ไฟ กล่องเต้ารับ ชำรุด หรือมีช่องเปิด ที่จะทำให้สัตว์เลื้อยคลานหรือสิ่งแปลกปลอมเข้าไปได้			

รายละเอียดการตรวจสอบ	ผลการตรวจสอบ		รายละเอียด / หมายเหตุ
	ยอมรับได้	ยอมรับไม่ได้	
(5.2) มีฝุ่น หยากใย สะสมอยู่โดยรอบ กล่องเบรกเกอร์ย่อย กล่องสวิตช์ไฟ กล่องเต้ารับ			
(5.3) มีการวางวัสดุติดไฟใกล้กับอุปกรณ์ไฟฟ้า เช่นสารไวไฟ เศษใย เศษไม้ เศษกระดาษ กล่องกระดาษ			
(5.4) เต้ารับ เป็นชนิดที่มีขั้วสานดิน (มี 3 รู) และมีระบบสายดินต่อมายังขั้วสายดิน			
(5.5) อุปกรณ์ไฟฟ้าที่มีโครงหรือส่วนห่อหุ้มเป็นโลหะ เช่น ตู้ กัดน้ำดื่ม ต้องการต่อลงดินและเต้าเสียบเป็นชนิดที่มีขั้วสายดิน (มี 3 ขา)			

สภาพระบบไฟฟ้าโดยรวมและข้อเสนอแนะ

ลงชื่อผู้ตรวจสอบ
(.....)
...../...../.....

ภาคผนวก ค

หมายเลขโทรศัพท์ติดต่อบุคลากรภายในและหน่วยงานภายนอก

หมายเลขโทรศัพท์ติดต่อบุคลากรภายใน

ตำแหน่ง	ชื่อ-นามสกุล	โทรศัพท์ภายใน	โทรศัพท์มือถือ
หัวหน้ากองจัดการโรงงาน ๖	นายศุภวัฒน์ วดีศิริศักดิ์	๓๓๓	๐๙๑-๘๖๕-๓๐๓๐
หม.บริหารทั่วไป	นางสุมานี วดีศิริศักดิ์	๑๑๑	๐๘๖-๘๙๘-๖๙๙๘
หม.จัดหาวัตถุดิบและผลิต	นายสิทธิวัฒน์ ปัสสาคร	๒๒๒	๐๙๖-๘๗๙-๖๕๕๔
ป.แทน.หม.วิศวกรรมฯ	นายศรายุทธ บรรณกิจ	๓๐๒	๐๘๔-๗๙๖-๙๘๔๓
ป.แทน.หม.ควบคุมคุณภาพ	น.ส.จุฑามาศ เจนพนัส	๒๑๐	๐๘๘-๕๕๑-๐๖๐๐
ช่างไฟฟ้า	นายเมธา อ้วนไทร	๓๐๔	๐๘๑-๙๕๔-๒๕๓๔
นักวิชาการพัสดุ	นายณัฐวุฒิ ทิพย์พิลา	๑๐๖	๐๘๙-๙๔๐-๒๙๕๓
ธุรการ	นายสมปอง ศรีโสภาก	๐,๑๐๑	๐๘๘-๕๖๘-๑๓๑๑

หมายเลขโทรศัพท์ติดต่อบุคลากรภายนอก

สถานที่	เบอร์โทรศัพท์
โรงพยาบาลนครพนม	๐๔๒-๕๑๑๔๒๒ ๑๖๖๙
สถานีตำรวจ อ.เมืองนครพนม	๐๔๒-๕๑๑๒๖๖ ๑๙๑
สถานีตำรวจดับเพลิง	๑๙๙
การไฟฟ้าส่วนภูมิภาค อ.เมืองนครพนม	๐๔๒-๕๑๑๕๒๔ ๑๑๒๙
ประปา นครพนม	๐๔๒-๕๑๑๔๐๙ ๑๖๖๒
สถานีวิทยุร่วมด้วยช่วยกัน	๑๖๗๗
สถานีวิทยุ สวพ.๙๑	๑๖๔๔
จส.๑๐๐	๑๑๓๗
ประกันสังคม	๑๕๐๖
สายด่วนข้อมูลระงับอุบัติเหตุจากสารเคมี	๑๕๖๔
กรมป้องกันและบรรเทาสาธารณภัย	๑๗๘๔
องค์การบริหารส่วนตำบลพนอม	๐๔๒-๕๓๐-๙๙๗ , ๑๖๖๙ , ๐๘๕-๖๙๓-๐๗๙๑(พี่ต๋อง)
การไฟฟ้าส่วนภูมิภาคอำเภอท่าอุเทน	๐๔๒-๕๘๑-๓๒๐