

สถานการณ์ยางพารา

๑) สถานการณ์ยางพาราโลก ปี ๒๕๖๘

๑.๑) การผลิตและการใช้ยางโลก

สมาคมประเทศผู้ผลิตยางธรรมชาติ (ANRPC) คาดการณ์ปริมาณการผลิตโลกในปี ๒๕๖๘ อยู่ที่ ๑๔.๘๙๒ ล้านตัน เพิ่มขึ้นร้อยละ ๐.๔๖ จากปีที่ผ่านมา โดยเป็นผลมาจากประเทศที่ไม่ได้เป็นสมาชิกสมาคมประเทศผู้ผลิตยางธรรมชาติ (ANRPC) เริ่มมีปริมาณผลผลิตเพิ่มมากขึ้น โดยเฉพาะประเทศโกตดิวัวร์ สำหรับการใช้จ่ายของโลกในปีนี้อาจเพิ่มขึ้นร้อยละ ๑.๓๑ เมื่อเทียบกับปีที่ผ่านมา โดยการใช้ยางพาราของโลกปี ๒๕๖๗ อยู่ที่ ๑๕.๓๖๔ ล้านตัน ดังตารางที่ ๑

ตารางที่ ๑ การผลิต และการใช้ยางพาราของโลก ในช่วงปี พ.ศ. ๒๕๖๒ - ๒๕๖๗

รายการ	ปี พ.ศ.		%การเปลี่ยนแปลง ปี ๖๗-๖๘
	๒๕๖๗	๒๕๖๘*	
การผลิต	๑๔.๘๒๔	๑๔.๘๙๒	+๐.๔๖
การใช้	๑๕.๓๖๔	๑๕.๕๖๕	+๑.๓๑
ส่วนต่าง	-๐.๕๔๐	-๐.๖๗๓	

ที่มา : Monthly NR Statistical Report, April ๒๐๒๕, สมาคมประเทศผู้ผลิตยางธรรมชาติ (ANRPC)

หมายเหตุ: *ข้อมูลคาดการณ์

๑.๒) การส่งออกยางโลก

สมาคมประเทศผู้ผลิตยางธรรมชาติคาดว่าในปี ๒๕๖๘ จะมีปริมาณการส่งออกยางของโลกในกลุ่มประเทศสมาชิกรวมทั้งสิ้น ๑๐.๑๕๙ ล้านตัน เพิ่มขึ้นร้อยละ ๓.๒๑ จากปีที่ผ่านมา และคาดว่าประเทศไทยจะส่งออกยางไปยังตลาดโลกในปี ๒๕๖๘ จำนวน ๔.๒๔๕ ล้านตัน รองลงมา คือ เวียดนาม และ อินโดนีเซีย ซึ่งคาดว่าจะส่งออกยางได้จำนวน ๒.๐๑๒ ล้านตัน และ ๑.๖๙๐ ล้านตัน ตามลำดับ เมื่อเปรียบเทียบสัดส่วนการส่งออกยางพาราในปี ๒๕๖๗ พบว่า ไทยมีสัดส่วนการส่งออกยางพาราสูงถึงร้อยละ ๔๐.๐๑ ของปริมาณการส่งออกยางพาราของโลก ตามมาด้วยเวียดนาม (๑๙.๑๕%) อินโดนีเซีย (๑๖.๙๑%) มาเลเซีย (๑๑.๔๖%) เมียนมาร์ (๕.๓๑%) และประเทศอื่น ๆ (๗.๑๕%) ดังตารางที่ ๒

ตารางที่ ๒ การส่งออกยางพาราโลกของประเทศสมาชิก ANRPC ในช่วงปี พ.ศ. ๒๕๖๔ - ๒๕๖๗

ปี พ.ศ.	ปริมาณการส่งออก (ล้านตัน)						รวม
	ไทย	เวียดนาม	อินโดนีเซีย	มาเลเซีย	เมียนมาร์	อื่น ๆ	
๒๕๖๕	๔.๔๕๒	๒.๐๓๑	๒.๐๘๔	๑.๐๒๙	๐.๔๑๙	๐.๖๕๒	๑๐.๖๖๖
๒๕๖๖	๔.๐๓๓	๒.๐๔๔	๑.๗๙๑	๐.๙๙๗	๐.๓๖๕	๐.๗๐๒	๙.๙๓๒
๒๕๖๗	๓.๙๓๘	๑.๘๘๕	๑.๖๖๕	๑.๑๒๘	๐.๕๒๓	๐.๗๐๔	๙.๘๔๓
%Δ ปี ๖๖-๖๗	-๒.๓๖	-๗.๗๗	-๗.๐๗	+๑๓.๑๓	+๔๓.๔๗	+๐.๓๐	-๐.๙๐
๒๕๖๘*	๔.๒๔๕	๒.๐๑๒	๑.๖๙๐	๑.๑๒๙	๐.๔๓๕	๐.๖๔๘	๑๐.๑๕๙
%Δ ปี ๖๗-๖๘	+๗.๘๐	+๖.๗๔	+๑.๕๓	+๐.๐๕	-๑๖.๗๗	-๘.๐๑	๓.๒๑
สัดส่วน ปี ๒๕๖๗ (ร้อยละ)	๔๐.๐๑	๑๙.๑๕	๑๖.๙๑	๑๑.๔๖	๕.๓๑	๗.๑๕	๑๐๐.๐๐

ที่มา : Monthly NR Statistical Report, April ๒๐๒๕, สมาคมประเทศผู้ผลิตยางธรรมชาติ (ANRPC)

หมายเหตุ: *ข้อมูลคาดการณ์

๒) สถานการณ์ยางพาราไทย ปี ๒๕๖๘

๒.๑) การผลิตและการใช้ยางของไทย

ในระยะเวลา ๖ ปีที่ผ่านมา (๒๕๖๒ - ๒๕๖๗) เนื้อที่ยืนต้นลดลงจากปี ๒๕๖๒ ที่มีเนื้อที่ ๒๕.๐๔ ล้านไร่ เหลือ ๒๓.๘๑ ล้านไร่ ในปี ๒๕๖๗ ทั้งนี้ สาเหตุจากเกษตรกร โค่นต้นยางอายุมากที่ให้ผลผลิตน้อยและปรับเปลี่ยนไปปลูกไม้ผล สำนักงานเศรษฐกิจการเกษตร รายงานว่า ปี ๒๕๖๗ ไทยมีผลผลิตยางแห้งอยู่ที่ ๔.๗๙ ล้านตัน ลดลงร้อยละ ๐.๔๒ เมื่อเทียบกับปี ๒๕๖๖ ที่มีปริมาณ ๔.๘๑ ล้านตัน โดยเป็นผลกระทบจากปรากฏการณ์เอลนีโญ ส่วนผลผลิตต่อไร่ต่อปีในระยะเวลา ๖ ปีที่ผ่านมา ผลผลิตต่อไร่ต่อปีลดลงจาก ๒๒๖ กก./ไร่/ปี (ยางดิบ) ในปี ๒๕๖๒ และเหลือ ๒๑๓ กก./ไร่/ปี (ยางดิบ) ในปี ๒๕๖๖

เมื่อพิจารณาการใช้ยางภายในประเทศในระยะเวลา ๖ ปีที่ผ่านมา พบว่า การใช้ยางเพิ่มขึ้นจาก ๐.๖๖ ล้านตันในปี ๒๕๖๒ เป็น ๑.๒๐ ล้านตันในปี ๒๕๖๗ เมื่อเปรียบเทียบกับการใช้ยางภายในประเทศในปี ๒๕๖๗ การใช้ยางในไทยจะลดลงคิดเป็นร้อยละ ๒.๕๒ จาก ๑.๒๓ ล้านตันในปี ๒๕๖๖ ดังตารางที่ ๓

ตารางที่ ๓ การผลิตและการใช้ยางของประเทศไทย ปี ๒๕๖๒ - ๒๕๖๗

รายการ	ปี พ.ศ.						%Δ ปี ๖๖ - ๖๗
	๒๕๖๒	๒๕๖๓	๒๕๖๔	๒๕๖๕	๒๕๖๖	๒๕๖๗	
การผลิต							
เนื้อที่ยืนต้น (ล้านไร่) ^{๑/}	๒๕.๐๔	๒๔.๗๕	๒๔.๔๗	๒๔.๒๓	๒๔.๑๖	๒๓.๘๑	-๑.๔๕
เนื้อที่กรีตได้ (ล้านไร่) ^{๑/}	๒๑.๔๙	๒๑.๙๘	๒๑.๙๘	๒๒.๐๓	๒๒.๔๙	๒๒.๔๗	-๐.๐๙
ผลผลิตยางแห้ง (ล้านตัน) ^{๑/}	๔.๘๕	๔.๘๖	๔.๘๙	๔.๗๙	๔.๘๑	๔.๗๙	-๐.๔๒
ผลผลิตต่อไร่ต่อปี (กก.ยางดิบ/ไร่/ปี) ^{๑/}	๒๒๖	๒๒๑	๒๒๓	๒๑๗	๒๑๔	๒๑๓	-๐.๔๗
การใช้							
ปริมาณการใช้ยาง (ล้านตัน) ^{๒/}	๐.๖๖	๐.๕๘	๐.๙๓	๑.๐๔	๑.๒๓	๑.๒๐	-๒.๕๒

ที่มา : ^{๑/} สำนักงานเศรษฐกิจการเกษตร

^{๒/} กองการยาง กรมวิชาการเกษตร

๒.๒) การส่งออกยางของไทย

ในไตรมาสที่ ๑/๒๕๖๘ ปริมาณการส่งออกยางธรรมชาติของไทยอยู่ที่ ๑,๑๓๗,๕๙๖.๑ ตัน เพิ่มขึ้นจากไตรมาสที่ ๔/๒๕๖๗ ซึ่งมีปริมาณ ๑,๐๖๙,๓๒๙.๖ ตัน เพิ่มขึ้นจากไตรมาสก่อนหน้า +๖.๔%QoQ (Quarter-on-Quarter) โดยมีแนวโน้มการเปลี่ยนแปลงที่แตกต่างกันไปตามชนิดของยาง

การเปลี่ยนแปลงรายชนิดยางไตรมาส ๑/๒๕๖๘ เทียบกับ ไตรมาส ๔/๒๕๖๗ (QoQ)

- ยางแท่ง : ๔๖๔,๙๘๙.๕ ตัน (+๒๘.๔%QoQ)
- ยางผสม : ๔๑๒,๔๗๖.๓ ตัน (-๑๔.๔%QoQ)
- ยางแผ่นรมควัน : ๑๐๗,๓๓๗.๙ ตัน (+๘.๑%QoQ)
- ยางคอมปาวด์ : ๑๖,๘๘๑.๖ ตัน (+๔๓.๓%QoQ)
- น้ำยางข้น : ๑๒๘,๐๒๙.๒ ตัน (+๒๖.๘%QoQ)
- ยางแปรรูปอื่นๆ : ๗,๘๘๑.๖ ตัน (-๔๐.๘%QoQ)

การเปลี่ยนแปลงรายประเทศผู้นำเข้าไตรมาส ๑/๒๕๖๘ เทียบกับ ไตรมาส ๔/๒๕๖๗ (QoQ)

- จีน : ๗๔๐,๙๙๑.๐ ตัน (+๑๖.๕%QoQ)
- สหภาพยุโรป : ๖๙,๖๗๖.๓ ตัน (+๑.๙%QoQ)
- สหรัฐอเมริกา : ๖๓,๑๒๖.๙ ตัน (-๕.๔%QoQ)
- ญี่ปุ่น : ๖๓,๙๕๗.๓ ตัน (-๑๒.๗%QoQ)
- มาเลเซีย : ๕๐,๑๓๓.๙ ตัน (-๑๐.๓%QoQ)
- ประเทศอื่นๆ : ๑๔๙,๗๑๐.๗ ตัน (-๑๑.๔%QoQ)

ในช่วงเดือนมกราคม - มีนาคม ปี ๒๕๖๘ ไทยส่งออกยางธรรมชาติรวม ๑,๑๓๗,๕๙๖.๑ ตัน เพิ่มขึ้นจาก ๙๙๘,๐๘๙.๗ ตัน ในช่วงเดียวกันปี ๒๕๖๗ คิดเป็น +๑๔.๐%YoY (Year-on-Year) ซึ่งสะท้อนถึงการฟื้นตัวของอุตสาหกรรมยางในตลาดส่งออกหลัก เมื่อพิจารณารายชนิด พบว่า ยางผสม เป็นชนิดที่มีปริมาณขยายตัวสูงสุด +๔๕.๕%YoY ซึ่งขยายตัวไปในทิศทางเดียวกันอย่างแปรรูปชนิดอื่น ยกเว้นยางแท่งที่มีปริมาณการส่งออกหดตัว และเมื่อพิจารณารายประเทศผู้นำเข้า พบว่า จีน เป็นประเทศผู้นำเข้าที่มีปริมาณการส่งออกเติบโตสูงสุด +๓๘.๙%YoY และ สหภาพยุโรป เป็นประเทศผู้นำเข้าที่มีปริมาณการส่งออกหดตัวสูงสุด -๒๙.๗%YoY

แนวโน้มรายชนิดยางในช่วงเดือนมกราคม - มีนาคม ปี ๒๕๖๘ เทียบกับ ๒๕๖๗ (YoY)

- ยางแท่ง : ๔๖๔,๙๘๙.๕ ตัน (-๓.๙%YoY)
- ยางผสม : ๔๑๒,๔๗๖.๓ ตัน (+๔๕.๕%YoY)
- ยางแผ่นรมควัน : ๑๐๗,๓๓๗.๙ ตัน (+๑๐.๕%YoY)
- ยางคอมปาวด์ : ๑๖,๘๘๑.๖ ตัน (+๓๖.๐%YoY)
- น้ำยางข้น : ๑๒๘,๐๒๙.๒ ตัน (+๑๒.๕%YoY)
- ยางแปรรูปอื่นๆ : ๗,๘๘๑.๖ ตัน (+๑๔.๐%YoY)

แนวโน้มรายประเทศผู้นำเข้าในช่วงเดือนมกราคม - มีนาคม ปี ๒๕๖๘ เทียบกับ ๒๕๖๗ (YoY)

- จีน : ๗๔๐,๙๙๑.๐ ตัน (+๓๘.๙%YoY)
- สหภาพยุโรป : ๖๙,๖๗๖.๓ ตัน (-๒๙.๗%YoY)
- สหรัฐอเมริกา : ๖๓,๑๒๖.๙ ตัน (-๑๓.๗%YoY)
- ญี่ปุ่น : ๖๓,๙๕๗.๓ ตัน (+๙.๗%YoY)
- มาเลเซีย : ๕๐,๑๓๓.๙ ตัน (-๑๗.๑%YoY)
- ประเทศอื่นๆ : ๑๔๙,๗๑๐.๗ ตัน (-๑๓.๗%YoY)

ตารางที่ ๔ ปริมาณการส่งออกยางธรรมชาติของประเทศไทย แยกรายชนิดยาง เปรียบเทียบไตรมาสที่ ๔/๒๕๖๗ กับไตรมาสที่ ๑/๒๕๖๘

ชนิดยาง	ไตรมาส ๔/๒๕๖๗	ไตรมาส ๑/๒๕๖๘	%QoQ (Q๔/๖๗ & Q๑/๖๘)	รวมสะสมส่งออกรายปี		
				ม.ค.-มี.ค.๖๗	ม.ค.-มี.ค.๖๘	%YoY
ยางแท่ง	๓๖๒,๑๐๒.๑	๔๖๔,๙๘๙.๕	+๒๘.๔	๔๘๓,๙๓๑.๔	๔๖๔,๙๘๙.๕	-๓.๙
ยางผสม	๔๘๑,๙๒๕.๘	๔๑๒,๔๗๖.๓	-๑๔.๔	๒๘๓,๔๖๒.๐	๔๑๒,๔๗๖.๓	+๔๕.๕
ยางแผ่นรมควัน	๙๙,๒๖๖.๓	๑๐๗,๓๓๗.๙	+๘.๑	๙๗,๑๐๖.๑	๑๐๗,๓๓๗.๙	+๑๐.๕
ยางคอมปาวด์	๑๑,๗๘๒.๔	๑๖,๘๘๑.๖	+๔๓.๓	๑๒,๔๑๖.๑	๑๖,๘๘๑.๖	+๓๖.๐
น้ำยางข้น	๑๐๐,๙๔๐.๔	๑๒๘,๐๒๙.๒	+๒๖.๘	๑๑๓,๘๒๒.๙	๑๒๘,๐๒๙.๒	+๑๒.๕
ยางแปรรูปอื่น ๆ	๑๓,๓๑๒.๖	๗,๘๘๑.๖	-๔๐.๘	๗,๓๕๑.๑	๗,๘๘๑.๖	+๗.๒
ผลรวมทั้งหมด	๑,๐๖๙,๓๒๙.๖	๑,๑๓๗,๕๙๖.๑	+๖.๔	๙๙๘,๐๘๙.๗	๑,๑๓๗,๕๙๖.๑	+๑๔.๐

ที่มา: กรมศุลกากร ประมวลผลโดย การยางแห่งประเทศไทย ฝ่ายเศรษฐกิจยาง โดยคำนวณเป็นน้ำหนักเนื้อยางแห้ง ๑๐๐%

ตารางที่ ๕ ปริมาณการส่งออกยางธรรมชาติของประเทศไทย แยกตามรายประเทศผู้นำเข้า เปรียบเทียบไตรมาสที่ ๔/๒๕๖๗ กับไตรมาสที่ ๑/๒๕๖๘

ชนิดยาง	ไตรมาส ๔/๒๕๖๗	ไตรมาส ๑/๒๕๖๘	%QoQ (Q๔/๖๗ & Q๑/๖๘)	รวมสะสมส่งออกรายปี		
				ม.ค.-มี.ค.๖๗	ม.ค.-มี.ค.๖๘	%YoY
จีน	๖๓๖,๐๐๒.๖	๗๔๐,๙๙๑.๐	+๑๖.๕	๕๓๓,๓๘๒.๘	๗๔๐,๙๙๑.๐	+๓๘.๙
สหภาพยุโรป	๖๘,๓๗๕.๒	๖๙,๖๗๖.๓	+๑.๙	๙๙,๑๗๗.๘	๖๙,๖๗๖.๓	-๒๙.๗
สหรัฐอเมริกา	๖๖,๗๑๐.๑	๖๓,๑๒๖.๙	-๕.๔	๗๓,๑๘๐.๖	๖๓,๑๒๖.๙	-๑๓.๗
ญี่ปุ่น	๗๓,๒๗๕.๑	๖๓,๙๕๗.๓	-๑๒.๗	๕๘,๓๑๕.๒	๖๓,๙๕๗.๓	+๙.๗
มาเลเซีย	๕๕,๙๐๐.๐	๕๐,๑๓๓.๙	-๑๐.๓	๖๐,๔๗๘.๙	๕๐,๑๓๓.๙	-๑๗.๑
ประเทศอื่นๆ	๑๖๙,๐๖๖.๗	๑๔๙,๗๑๐.๗	-๑๑.๔	๑๗๓,๕๕๔.๓	๑๔๙,๗๑๐.๗	-๑๓.๗
ผลรวมทั้งหมด	๑,๐๖๙,๓๒๙.๖	๑,๑๓๗,๕๙๖.๑	+๖.๔	๙๙๘,๐๘๙.๗	๑,๑๓๗,๕๙๖.๑	+๑๔.๐

ที่มา: กรมศุลกากร ประมวลผลโดย การยางแห่งประเทศไทย ฝ่ายเศรษฐกิจยาง โดยคำนวณเป็นน้ำหนักเนื้อยางแห้ง ๑๐๐%

๓) สถานการณ์ราคายาง

๓.๑) ราคายางโลก

ตารางที่ ๖ ราคายางแผ่นรมควันชั้น ๓ ของไทยเปรียบเทียบกับตลาดล่วงหน้าต่างประเทศ ปี ๒๕๖๒ - ๒๕๖๗

หน่วย : บาท/กก.

ปี	ราคาประมูล ตลาดกลาง	ราคาประกาศเทียบวัน F.O.B กรุงเทพฯ	เซี่ยงไฮ้ (SHFE)	โตเกียว (TOCOM)	สิงคโปร์ (SGX)
๒๕๖๒	๔๕.๘๕	๕๐.๗๔	๕๔.๙๐	๔๘.๘๗	๕๐.๐๕
๒๕๖๓	๔๖.๙๘	๕๑.๗๓	๕๑.๓๕	๕๒.๙๘	๕๑.๑๖
๒๕๖๔	๔๙.๗๓	๕๔.๕๒	๕๒.๔๒	๕๓.๕๔	๕๔.๘๘
๒๕๖๕	๕๘.๕๑	๖๖.๒๓	๖๖.๒๒	๖๓.๔๘	๖๓.๔๒
๒๕๖๖	๕๐.๘๑	๕๘.๗๘	๕๘.๐๒	๕๓.๘๙	๕๔.๑๖
๒๕๖๗	๗๗.๒๓	๘๓.๗๙	๖๙.๑๖	๗๖.๙๐	๗๘.๑๖
%YOY (ปี ๖๖/๖๗)	๕๒.๐๐	๔๒.๕๕	๑๙.๒๐	๔๒.๗๐	๔๔.๓๑

ที่มา : การยางแห่งประเทศไทย ฝ่ายเศรษฐกิจยาง

ตารางที่ ๗ ราคายาง STR ๒๐ ของไทยเปรียบเทียบกับตลาดอินโดนีเซีย มาเลเซีย ปี ๒๕๖๒ - ๒๕๖๗

หน่วย : บาท/กก.

ประเทศผู้ผลิตยาง	ไทย	อินโดนีเซีย	มาเลเซีย
๒๕๖๒	๔๕.๕๑	๔๔.๗๔	๔๔.๐๑
๒๕๖๓	๔๒.๘๙	๔๑.๗๒	๔๑.๓๙
๒๕๖๔	๕๓.๘๐	๕๕.๐๒	๕๓.๕๔
๒๕๖๕	๕๔.๐๘	๔๖.๑๒	๕๑.๕๐
๒๕๖๖	๕๐.๗๘	๔๗.๒๒	๔๗.๗๔
๒๕๖๗	๖๖.๐๕	๖๔.๓๐	๖๒.๕๘
%YOY (ปี ๖๖/๖๗)	๓๐.๐๗	๒๗.๕๘	๓๑.๐๙

ที่มา : International Rubber Consortium Limited : IRCo, Global Rubber Markets : GRM

๓.๒) ราคาขายในประเทศไทย

ตารางที่ ๘ ราคาขายแผ่นรมควัน ชั้น ๓ และยางแผ่นดิบของตลาดกลางยางพารา กยท.

เดือน	ยางแผ่นรมควัน ชั้น ๓			ยางแผ่นดิบ		
	๒๕๖๖	๒๕๖๗	๒๕๖๘	๒๕๖๖	๒๕๖๗	๒๕๖๘
มกราคม	๔๙.๓	๖๓.๑	๗๓.๗	๔๗.๑	๖๐.๕	๗๑.๐
กุมภาพันธ์	๕๐.๕	๗๓.๕	๗๒.๗	๔๘.๑	๗๑.๒	๗๐.๙
มีนาคม	๕๐.๗	๘๖.๔	๗๒.๕	๔๗.๙	๘๓.๒	๖๘.๗
เมษายน	๕๐.๐	๘๑.๘	๖๖.๘	๔๗.๖	๗๙.๒	๖๔.๖
พฤษภาคม	๕๐.๒	๘๑.๑	๗๐.๐	๔๘.๒	๗๘.๖	๖๗.๘
มิถุนายน	๔๙.๒	๘๐.๐	-	๔๗.๙	๗๙.๙	-
กรกฎาคม	๔๖.๙	๖๘.๖	-	๔๖.๒	๖๗.๗	-
สิงหาคม	๔๖.๔	๗๙.๑	-	๔๕.๑	๗๖.๘	-
กันยายน	๕๑.๐	๘๕.๗	-	๔๙.๗	๘๓.๐	-
ตุลาคม	๕๕.๔	๘๐.๙	-	๕๓.๕	๗๙.๗	-
พฤศจิกายน	๕๕.๐	๗๒.๑	-	๕๓.๙	๗๐.๐	-
ธันวาคม	๕๕.๒	๗๔.๕	-	๕๓.๓	๗๒.๓	-
เฉลี่ย	๕๐.๘	๗๗.๒		๔๙.๐	๗๕.๒	

ที่มา : กองวิจัยเศรษฐกิจยาง ฝ่ายเศรษฐกิจยาง

จากข้อมูลราคาขายแผ่นรมควันชั้น ๓ ของตลาดกลางยางพารา กยท. ระหว่างปี ๒๕๖๖ - ๒๕๖๗ ราคามีแนวโน้มสูงขึ้น แต่อย่างไรก็ตามระหว่างปี ๒๕๖๗ - ๒๕๖๘ พบว่าราคามีแนวโน้มเคลื่อนที่ออกข้าง

- ปี ๒๕๖๖ ค่าเฉลี่ยราคาขายอยู่ที่ ๕๐.๘ บาท/กก.
- ปี ๒๕๖๗ ค่าเฉลี่ยเพิ่มขึ้นเป็น ๗๗.๒ บาท/กก. เพิ่มขึ้น ๕๑.๙๗% เมื่อเทียบกับปี ๒๕๖๖
- ปี ๒๕๖๘ ในเดือนพฤษภาคม ราคาอยู่ที่ ๗๐.๐ บาท/กก. ซึ่งราคาปรับตัวขึ้น เนื่องจากนโยบายเลื่อนเปิดกรีดยาง ๑ เดือน

จากข้อมูลราคาขายแผ่นดิบ ของตลาดกลางยางพารา กยท. ระหว่างปี ๒๕๖๖ - ๒๕๖๘ พบว่าราคามีแนวโน้มเพิ่มขึ้นแต่อาจมีชะลอตัวลงบ้างเล็กน้อยเพื่อปรับฐาน

- ปี ๒๕๖๖ ค่าเฉลี่ยราคาขายอยู่ที่ ๔๙.๐ บาท/กก.
- ปี ๒๕๖๗ ค่าเฉลี่ยเพิ่มขึ้นเป็น ๗๕.๒ บาท/กก. เพิ่มขึ้น ๕๓.๔๗% เมื่อเทียบกับปี ๒๕๖๖
- ปี ๒๕๖๘ ในเดือนพฤษภาคม ราคาอยู่ที่ ๖๗.๘ บาท/กก. ซึ่งราคาปรับตัวขึ้น เนื่องจากนโยบายเลื่อนเปิดกรีดยาง ๑ เดือน

ตารางที่ ๙ ราคาน้ำยางสด และยางก้อนถ้วยของตลาดกลางยางพารา กยท.

เดือน	น้ำยางสด			ยางก้อนถ้วย		
	๒๕๖๖	๒๕๖๗	๒๕๖๘	๒๕๖๖	๒๕๖๗	๒๕๖๘
มกราคม	๔๖.๖	๖๐.๗	๖๖.๐	๓๙.๓	๔๗.๘	๕๘.๙
กุมภาพันธ์	๕๐.๐	๖๗.๒	๖๗.๑	๔๐.๓	๕๒.๖	๖๓.๒
มีนาคม	๔๘.๑	๗๖.๕	๖๗.๑	๓๙.๗	๕๖.๖	๖๓.๕
เมษายน	๔๓.๔	๗๒.๖	๕๖.๗	๓๙.๙	๕๖.๗	๕๕.๓
พฤษภาคม	๔๓.๐	๗๗.๑	๕๙.๔	๔๐.๐	๖๐.๓	๕๖.๒
มิถุนายน	๔๓.๗	๗๗.๕	-	๔๑.๐	๖๔.๒	-
กรกฎาคม	๔๒.๔	๖๓.๗	-	๓๙.๖	๕๕.๖	-
สิงหาคม	๔๒.๗	๖๔.๙	-	๓๙.๓	๕๗.๓	-
กันยายน	๔๗.๕	๗๑.๙	-	๔๔.๙	๕๙.๔	-
ตุลาคม	๕๑.๙	๗๖.๑	-	๔๘.๔	๖๐.๘	-
พฤศจิกายน	๕๒.๐	๖๖.๔	-	๔๕.๖	๕๙.๐	-
ธันวาคม	๕๓.๓	๗๑.๑	-	๔๓.๐	๖๑.๐	-
เฉลี่ย	๔๗.๑	๗๐.๕		๔๑.๗	๕๗.๗	

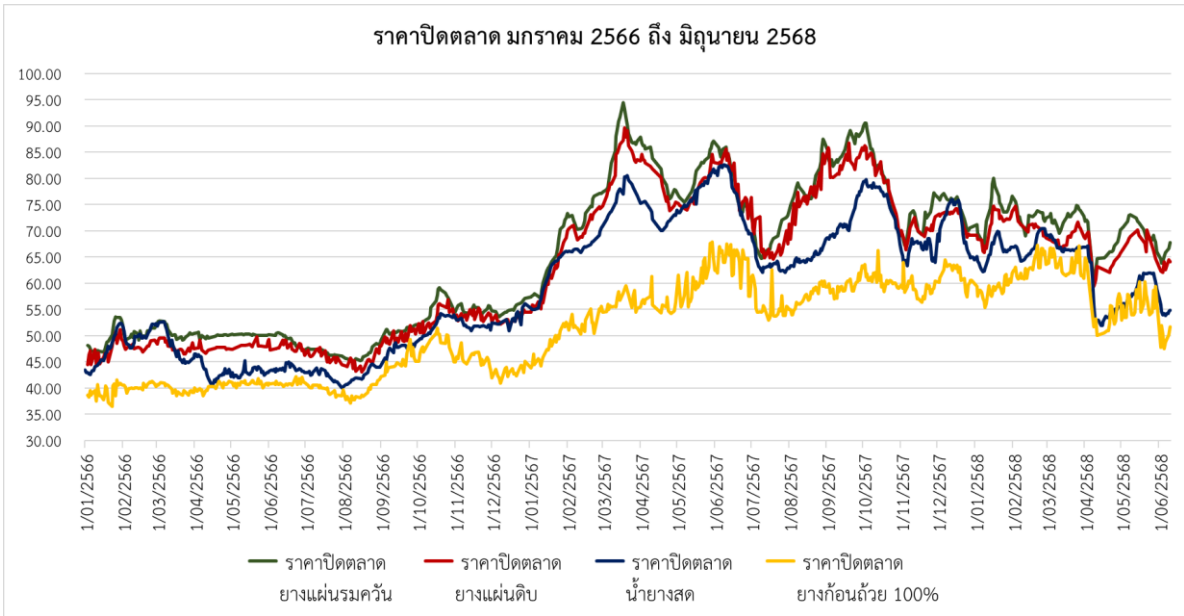
ที่มา : กองวิจัยเศรษฐกิจยาง ฝ่ายเศรษฐกิจยาง

จากข้อมูลราคาน้ำยางสด ของตลาดกลางยางพารา กยท. ระหว่างปี ๒๕๖๖ - ๒๕๖๘ พบว่าราคามีแนวโน้มเพิ่มขึ้นอย่างต่อเนื่อง สำหรับราคาขายระหว่างปี ๒๕๖๗ - ๒๕๖๘ ราคามีแนวโน้มเคลื่อนที่ออกข้าง

- ปี ๒๕๖๖ ค่าเฉลี่ยราคาขายอยู่ที่ ๔๗.๑ บาท/กก.
- ปี ๒๕๖๗ ค่าเฉลี่ยเพิ่มขึ้นเป็น ๗๐.๕ บาท/กก. เพิ่มขึ้น ๔๙.๖๘% เมื่อเทียบกับปี ๒๕๖๖
- ปี ๒๕๖๘ ในเดือนพฤษภาคม ราคาอยู่ที่ ๕๙.๔ บาท/กก. ซึ่งราคาปรับตัวขึ้น เนื่องจากนโยบายเลื่อนเปิดกรีดยาง ๑ เดือน

จากข้อมูลราคายางก้อนถ้วย ของตลาดกลางยางพารา กยท. ระหว่างปี ๒๕๖๖ - ๒๕๖๘ พบว่าราคามีแนวโน้มเพิ่มขึ้นอย่างต่อเนื่อง โดยเฉพาะในปี ๒๕๖๗ และ ๒๕๖๘ ซึ่งสะท้อนถึงการฟื้นตัวของราคาที่แข็งแกร่ง

- ปี ๒๕๖๖ ค่าเฉลี่ยราคาขายอยู่ที่ ๔๑.๗ บาท/กก.
- ปี ๒๕๖๗ ค่าเฉลี่ยเพิ่มขึ้นเป็น ๕๗.๗ บาท/กก. เพิ่มขึ้น ๓๘.๓๗% เมื่อเทียบกับปี ๒๕๖๖
- ปี ๒๕๖๘ ในเดือนพฤษภาคม ราคาอยู่ที่ ๕๖.๒ บาท/กก. ซึ่งราคาปรับตัวขึ้น เนื่องจากนโยบายเลื่อนเปิดกรีดยาง ๑ เดือน



ภาพที่ ๑ ราคายางปิดตลาด

๔) ปัจจัยที่เกี่ยวข้องกับอุตสาหกรรมยางของไทย

๔.๑) ปัจจัยสนับสนุน

๑. การพัฒนาระบบ TRT: กยท. นำระบบการซื้อขายประมวลยางพาราในรูปแบบ Digital Platform (Thai Rubber Trade - TRT) มาใช้ในการประมวลซื้อขาย พร้อมนำเทคโนโลยี Block Chain เข้ามาใช้รองรับการตรวจสอบย้อนกลับข้อมูลแหล่งที่มาของผลผลิตยางพารา เพื่อตอบสนองต่อประกาศบังคับใช้กฎระเบียบ EU Deforestation-free Products Regulation (EUDR) ของสหภาพยุโรป ที่เลื่อนการบังคับใช้ปี ๒๕๖๗ มาเป็นปลายปี ๒๕๖๘

๒. นโยบายเลื่อนเปิดกรีดยาง ๑ เดือน: นโยบายเลื่อนเปิดกรีดยาง ๑ เดือนเป็นการช่วยลดปริมาณยางพาราออกสู่ตลาดในช่วงเวลาหนึ่ง ทำให้เกิดภาวะ "อุปทานลดลง" ส่งผลให้ราคายางมีแนวโน้มปรับตัวเพิ่มขึ้น ทั้งในประเทศและในตลาดโลก ซึ่งกระตุ้นความเชื่อมั่นของตลาด ส่งผลให้นักลงทุนและผู้ค้าปลีกอาจคาดการณ์ว่าราคายางจะสูงขึ้นในอนาคต จึงเร่งซื้อสะสม ส่งผลให้ราคาปรับขึ้นจากความต้องการล่วงหน้า โดยช่วยเหลือเกษตรกรและผู้ประกอบการผ่านโครงการสินเชื่อระยะสั้นสำหรับสถาบันเกษตรกรเพื่อจัดหาปัจจัยการผลิตในการเพิ่มผลผลิตและลดต้นทุนการผลิตยางพารา

๔.๒) ปัจจัยท้าทาย

๑. อัตราแลกเปลี่ยน: อัตราแลกเปลี่ยนเฉลี่ยถ่วงน้ำหนักระหว่างธนาคาร ณ วันที่ ๓๐ พฤษภาคม ๒๕๖๘ อยู่ที่ประมาณ ๓๒.๖๕๖ บาทต่อ ๑ ดอลลาร์สหรัฐ ซึ่งแข็งค่าขึ้นจากต้นเดือนที่เคยสูงถึง ๓๓.๑๕๓ บาทต่อดอลลาร์สหรัฐ ในวันที่ ๒๐ พฤษภาคม ๒๕๖๘ และเคยแตะจุดต่ำสุดที่ ๓๒.๔๗๘ บาทในวันที่ ๒๔ พฤษภาคม ๒๕๖๘ ค่าเงินบาทที่แข็งค่าขึ้นในช่วงปลายเดือนพฤษภาคม ทำให้ราคาส่งออกยางไทยมีแรงกดดันเนื่องจากรายได้จากการขายยางในตลาดต่างประเทศเมื่อแปลงเป็นเงินบาทลดลง ส่งผลต่อรายได้เกษตรกรไทยและผู้ส่งออกยาง ซึ่งอัตราแลกเปลี่ยนเป็นปัจจัยที่กดดันเสถียรภาพของอุตสาหกรรมยางไทยในด้านรายได้และการแข่งขันในตลาดส่งออก

๒. มาตรการ Reciprocal Tariff ของสหรัฐฯ: แม้อัตราจะเริ่มคลายความตึงเครียดลงหลังมีการประกาศผ่อนผันระยะเวลา ๙๐ วัน แต่มาตรการ Reciprocal Tariff ยังคงเป็นความเสี่ยงต่อเนื่อง เพราะจะเริ่มมีผลบังคับใช้ในวันที่ ๘ กรกฎาคม ๒๕๖๘

๓. สภาพอากาศและภัยธรรมชาติ: สภาพอากาศผันผวนในเดือนพฤษภาคม โดยเฉพาะในภาคใต้และภาคตะวันออกเฉียงเหนือ จากอุณหภูมิสูงในช่วงต้นเดือน และฝนตกชุกจากมรสุมตะวันตกเฉียงใต้ในช่วงปลายเดือน อาจทำให้การกรีดยางและการขนส่งยางพาราเกิดความล่าช้า ส่งผลให้ปริมาณยางเข้าสู่ตลาดลดลง และอาจสนับสนุนให้ราคายางในตลาดปรับตัวสูงขึ้นเล็กน้อยในช่วงสั้น ๆ