



การยางแห่งประเทศไทย
Rubber Authority of Thailand

แนวกหน้า

Naew Na
Circulation: 900,000
Ad Rate: 900

Section: โลกธุรกิจ/เกษตร-สิ่งแวดล้อม

วันที่: ศุกร์ 25 พฤศจิกายน 2559

ปีที่: 37

ฉบับที่: 13002

หน้า: 13 (ล่างขวา)

Col.Inch: 18

Ad Value: 16,200

PRValue (x3): 48,600

ศิลปิน: ชาว-ดำ

หัวข้อข่าว: 'ศรีลังกา' ส่งทีมขอศึกษาข้อมูล จัดกระบวนสนับสนุนปลูกยาง

'ศรีลังกา' ส่งทีมขอศึกษาข้อมูล จัดกระบวนสนับสนุนปลูกยาง

นายณกรณ์ ตรรกวิรพัท รองผู้ว่าการการยางแห่งประเทศไทย (กยท.) เปิดเผยว่า ไทยและศรีลังกา เป็นประเทศสมาชิกของสมาคมประเทศผู้ผลิตยางธรรมชาติ (ANRPC) และสภาวิจัยและพัฒนายางระหว่างประเทศ (IRRDB) โดยกรมพัฒนาการยาง ศรีลังกา ได้ส่งเจ้าหน้าที่เดินทางมาเยือน กยท. เพื่อขอศึกษาข้อมูลด้านการดูแล สนับสนุนและส่งเสริมเกษตรกรชาวสวนยางในเขตพื้นที่ปลูกใหม่ ตั้งแต่การจัดการสวนยาง การจัดการวัสดุปลูก การจัดการแปลงเพาะพันธุ์ยาง การควบคุมโรคและแมลง การแปรรูปยาง โดยเฉพาะการแปรรูปน้ำยางข้นต้น การตลาด และวิธีปฏิบัติสำหรับการปลูกยางในเขตปลูกยางใหม่ เพื่อนำไปปรับใช้กับพื้นที่ปลูกยางใหม่ของประเทศศรีลังกา

นายณกรณ์ กล่าวเพิ่มเติมว่า ประเทศศรีลังกา เป็นหนึ่งในประเทศผู้ผลิตยางที่มีพื้นที่ปลูกยางทั่วประเทศประมาณ 7 แสนกว่าไร่ และปริมาณผลผลิตยาง ประมาณ 80,000 ตันต่อปี โดยผลผลิตของประเทศ ศรีลังกาได้ลดลงติดต่อกันหลายปี เนื่องจากสภาพอากาศที่แห้งแล้ง และบางครั้งมีฝนตกหนักมากเกินไป ซึ่งมีสภาพภูมิอากาศคล้ายคลึงกับพื้นที่ภาคตะวันออก เฉียงเหนือของไทย ดังนั้น รัฐบาลศรีลังกา ตระหนักและให้ความสำคัญในการพัฒนาทางพาราของประเทศ เพื่อแก้ปัญหาด้านผลผลิตที่ลดลง และในฐานะที่ประเทศไทยเป็นผู้นำด้านการส่งออกวัตถุดิบอันดับ 1 ของโลก ในขณะเดียวกัน กยท.เป็นหน่วยงานของรัฐที่มีบทบาทในการบริหารจัดการยางพาราทั้งระบบในประเทศไทย ทำให้การศึกษาระบบการดำเนินงานต่างๆ ในการพัฒนาทางพารา จะต้องบริหารจัดการตั้งแต่การวิจัย การสนับสนุน การพัฒนาและการแก้ไข เพื่อให้เกิดความเข้มแข็งและยั่งยืน



การยางแห่งประเทศไทย
Rubber Authority of Thailand

ไทยรัฐ
กรอบบ่าย

Thai Rath (Mid-Day)
Circulation: 1,000,000
Ad Rate: 3,000

Section: First Section/วิทยาการ-เกษตร

วันที่: ศุกร์ 25 พฤศจิกายน 2559

ปีที่: 67

ฉบับที่: 21493

หน้า: 7(กลาง)

Col.Inch: 68.66 Ad Value: 205,980

PRValue (x3): 617,940

คลิ๊ป: ลีลี

หัวข้อข่าว: GMP...อย่างแผ่นดินรณรงค์มาตรฐานไทยสู่มาตรฐานโลก



GMP...อย่างแผ่นดินรณรงค์มาตรฐานไทยสู่มาตรฐานโลก

“บางบ้านเราขายต่างประเทศได้น้อยลง ไม่ใช่เพราะเรามีคู่แข่ง มีประเทศอื่นปลูกอย่างมาก ขึ้นแต่เป็นเพราะคุณภาพยางพาราของเรามีปัญหา ประเทศคู่ค้าเลยหันไปซื้อจากที่อื่นแทน”

นายธีธัช สุขสะอาด ผู้ว่าการการยางแห่งประเทศไทย (กยท.) ซึ่งให้ thêmอีกปัญหาที่กดดันราคายางไทยให้ตกต่ำ จนต้องตั้งหลักผัดกัน ในโรงอบ/รมยางของสหกรณ์กองทุนสวนยาง ที่มีอยู่ทั่วประเทศ 176 แห่ง ผลผลิตยางให้ได้ตามมาตรฐาน

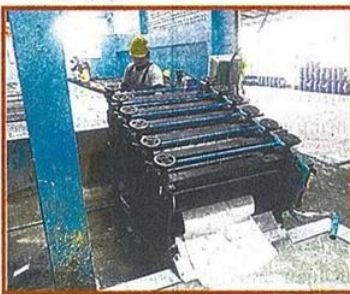
“ตอนแรกเราคิดว่าต่างประเทศไม่ซื้อเพราะยางเราแพง แต่จากการเดินทางไปเจรจาขายกับอินเดีย เมื่อเมษายนที่ผ่านมาผู้ประกอบการอินเดียให้เหตุผลเขาไม่ซื้อยางจากเราไม่ใช่เพราะราคาแพงแต่เพราะคุณภาพไม่ดี มีสิ่งเจือปนในยางแผ่นมาก เขาเลยหันไปซื้อจากเวียดนามดีกว่า เพราะคุณภาพเหมือนกันแต่ราคาถูกกว่า ถ้าเราทำได้คุณภาพ เขายินดีที่จะซื้อจากไทย”

เมื่อกลับมาจึงมีการนำมาตรฐาน GMP ที่ออกมาตั้งแต่ปี 2556 (แต่ไม่ได้มีการนำมาใช้กัน) มาปิดฝุ่นเริ่มต้นกันที่ มีโรงอบ/รมยางของสหกรณ์กองทุนสวนยาง สนใจเข้าร่วม โครงการ 20 แห่ง...

ผ่านการตรวจรับรองมาตรฐาน GMP ไปแล้วแต่แห่ง “กว่าจะปรับเปลี่ยนให้ทำตามข้อปฏิบัติใหม่ เน้นความสะอาดเป็นหลัก ไม่ใช่มีสิ่งเจือปน ตั้งแต่ตอนกรีดยางมาถึงโรงรม แรกๆนั้นค่อนข้างยาก แต่เมื่ออธิบายให้เข้าใจ วันที่ตลาดยางไม่เหมือนเดิม เราจะทำเหมือนเก่าไม่ได้แล้วเพราะคู่แข่งมีมากขึ้น ต่างประเทศก็มี ในประเทศก็น้อย แต่หลังจากเปลี่ยนมาเป็น GMP ทุกอย่างดีขึ้นทันตาเห็น”

นายทองยศ รัตน์เมือง ประธานกรรมการสหกรณ์กองทุนสวนยางโพธิ์โทน จำกัด ส.นวง อ.ห้วยยอด จ.ตรัง 1 ใน 5 ของโรงอบ/รมยางที่ได้มาตรฐาน GMP บอกว่าสิ่งที่เห็นได้ชัด ชาวสวนยางชอบเพราะโรงรมสะอาดนำมาใช้บริการ...เหมือนที่คนชอบไปซื้อของร้านสะดวกซื้อมากกว่าไปซื้อของในร้านโชห่วย

และการปฏิบัติตามมาตรฐาน GMP ยังช่วยลดต้นทุนการผลิตให้กับสหกรณ์ได้เป็นอย่างมาก จากเดิมมีความเสียหาย 15% ลดลงมา



มกข.59.8-2556 หรือมาตรฐานการ GMP ของแผ่นดินรณรงค์





การยางแห่งประเทศไทย
Rubber Authority of Thailand

ไทยรัฐ
กรอบนัชัย

Thai Rath (Mid-Day)
Circulation: 1,000,000
Ad Rate: 3,000

Section: First Section/วิทยาการ-เกษตร

วันที่: ศุกร์ 25 พฤศจิกายน 2559

ปีที่: 67

ฉบับที่: 21493

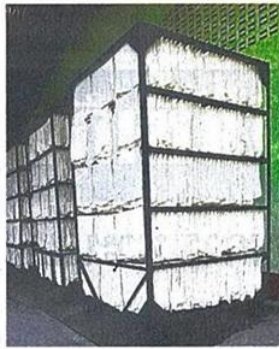
หน้า: 7(กลาง)

Col.Inch: 68.66 Ad Value: 205,980

PRValue (x3): 617,940

ศิลปิน: ลีลี

หัวข้อข่าว: GMP...ยางแผ่นรมควันมาตรฐานไทยสู่มาตรฐานโลก



เหลือแค่ 0.4%...การปรับปรุงมีการ สูงได้ง่าย โรงงานไม่มีปัญหาความเสียหายเหมือน
ลงทุนเพิ่มไป กก.ละ 25 สต. แต่ ใช้ยางสปรก
ได้เงินกลับคืนมา กก.ละ 1 บาท ผู้ว่าการ กยท.มั่นใจ เมื่อไร โรงอบ/
เลยทำให้สหกรณ์สามารถรับซื้อน้ำ รมที่บ้านเราได้ GMP มากขึ้นต่อไปอย่างแน่
ข้างจากสมาชิกได้สูงกว่าตลาด รมควันสะอาดของบ้านเราจะเป็นที่ต้องการของ
กก.ละ 0.50-1 บาท ลูกค้าในตลาดโลกมากขึ้น...เมื่อวันนั้นมาถึง
ที่สำคัญมีพ่อค้ามาขอซื้อ มาตรฐาน GMP ไทย จะกลายเป็น GMP โลก และ
ยางแผ่นรมควันสะอาด GMP ให้ เมื่อเราตั้งหลักเริ่มได้ก่อนใคร ตลาดยางจะกลับ
ราคาสูงกว่าตลาด กก.ละ 4 บาท มาเป็นของเราอีกครั้ง.
เพราะได้ยางสะอาด นำไป
แปรรูปผลิตเป็นสินค้าที่มีคุณภาพ

ชาติชาย สิริพัฒน์



AC NEWS <http://www.acnews.net>

Rating: ★☆☆☆

บันทึกไฟล์เมื่อ: พุธที่ 24 พฤศจิกายน 2559 เวลา 12:13 Site Value: 5,000

PRValue (x1): 5,000

หัวข้อข่าว: กยท. เปิดบ้านต้อนรับหน่วยงานรัฐจากศรีลังกา พร้อมให้คำแนะนำปลูกยางในพื้นที่แห่งใหม่



สนใจพื้นที่โฆษณาติดต่อ 086-985-6832



กยท. เปิดบ้านต้อนรับหน่วยงานรัฐจากศรีลังกา พร้อมให้คำแนะนำปลูกยางในพื้นที่แห่งใหม่



การยางแห่งประเทศไทย เปิดบ้านต้อนรับผู้บริหาร และคณะจากกรมพัฒนาฯ ประเทศศรีลังกา พร้อมนำลงพื้นที่ดูงาน ตั้งแต่ต้นทางจนถึงปลายทาง โดยคณะศรีลังกา หวังจะนำข้อมูลด้านการสนับสนุนและส่งเสริมเกษตรกรปลูกยางของไทย ไปพัฒนาพื้นที่ปลูกยางใหม่ของประเทศศรีลังกา

นายณกรณ์ ตรรกวิรพัท รองผู้ว่าการการยางแห่งประเทศไทย ด้านอุตสาหกรรมยางและการผลิตยาง เผยว่า ประเทศไทย และประเทศศรีลังกา เป็นประเทศในสมาชิกของสมาคมประเทศผู้ผลิตยางธรรมชาติ (ANRPC) และสภาวิจัยและพัฒนาฯระหว่างประเทศ (IRRDB) ซึ่งการแลกเปลี่ยนข้อมูลระหว่างประเทศในการพัฒนาฯพารา เป็นไปตามข้อตกลงความร่วมมือระหว่างประเทศสมาชิกในการพัฒนาความสัมพันธ์และยกระดับความร่วมมือด้านการวิจัย และพัฒนาฯระหว่างประเทศสมาชิก ดังนั้น การมาเยือน กยท. ของหน่วยงานภาครัฐจากประเทศศรีลังกา โดยกรมพัฒนาฯ ซึ่งมีความต้องการศึกษาข้อมูลด้านการดูแล สนับสนุนและส่งเสริมเกษตรกรชาวสวนยางในเขตพื้นที่ปลูกใหม่ ตั้งแต่การจัดการสวนยาง การจัดการวัสดุปลูก การจัดการแปลงเพาะพันธุ์ยาง การควบคุมโรคและแมลง การแปรรูปยาง โดยเฉพาะการแปรรูปน้ำยางข้นต้น การตลาด และวิธีปฏิบัติสำหรับการปลูกยางในเขตปลูกยางใหม่ เพื่อนำไปปรับใช้กับพื้นที่ปลูกยางใหม่ของประเทศศรีลังกา



นายฉกรรจ์ กล่าวเพิ่มเติมว่า ประเทศศรีลังกา เป็นหนึ่งในประเทศผู้ผลิตยางที่มีพื้นที่ปลูกยางทั่วประเทศประมาณ 7 แสนกว่าไร่ และปริมาณผลผลิตยาง ประมาณ 80,000 ตันต่อปี โดยผลผลิตของประเทศ ศรีลังกาได้ลดลงติดต่อกันหลายปี เนื่องจากสภาพอากาศที่แห้งแล้ง และบางครั้งมีฝนตกหนักมากเกินไป ซึ่งมีสภาพภูมิอากาศคล้ายคลึงกับพื้นที่ภาค ตะวันออกเฉียงเหนือของไทย ดังนั้น รัฐบาลศรีลังกา ตระหนักและให้ความสำคัญในการพัฒนายางพาราของประเทศ เพื่อ แก้ปัญหาด้านผลผลิตที่ลดลง และในฐานะที่ประเทศไทยเป็นผู้นำด้านการส่งออกวัตถุดิบอันดับ 1 ของโลก ในขณะเดียวกัน กยท.เป็นหน่วยงานของรัฐที่มีบทบาทในการบริหารจัดการยางพาราทั้งระบบในประเทศไทย ทำให้การศึกษากระบวนการ ดำเนินงานต่างๆ ในการพัฒนายางพารา จะต้องบริหารจัดการตั้งแต่การวิจัย การสนับสนุน การพัฒนา และการแก้ไข เพื่อให้เกิด ความเข้มแข็งและยั่งยืน



อาร์วายทีไนน์ <http://www.ryt9.com>

บันทึกไฟล์เมื่อ: พุธที่ 24 พฤศจิกายน 2559 เวลา 15:17 Site Value: 10,000

Rating: ★★☆☆

PRValue (x1): 10,000

หัวข้อข่าว: กยท. เปิดบ้านต้อนรับหน่วยงานรัฐจากศรีลังกา พร้อมให้คำแนะนำ และข้อมูลด้านการสนับสนุนการปลูกยางใน...

กยท. เปิดบ้านต้อนรับหน่วยงานรัฐจากศรีลังกา พร้อมให้คำแนะนำ และข้อมูลด้านการสนับสนุนการปลูกยางในพื้นที่แห่งใหม่ของไทย ตั้งแต่ต้นทางถึงปลายทาง



เมื่อเร็วๆ นี้ การยางแห่งประเทศไทย เปิดบ้านต้อนรับผู้บริหาร และคณะจากกรมพัฒนายาง ประเทศศรีลังกา พร้อมนำลงพื้นที่ดูงานตั้งแต่ต้นทางจนถึงปลายทาง โดยคณะศรีลังกา หวังจะนำข้อมูลด้านการสนับสนุนและส่งเสริมเกษตรกรปลูกยางของไทยไปพัฒนาพื้นที่ปลูกยางใหม่ของประเทศศรีลังกา นายณกรณ์ ตรรกวิรพัท รองผู้ว่าการการยางแห่งประเทศไทย ด้านอุตสาหกรรมยางและการผลิตยาง เผยว่า ประเทศไทย และประเทศศรีลังกา เป็นประเทศในสมาชิกของสมาคมประเทศผู้ผลิตยางธรรมชาติ (ANRPC) และสภาวิจัยและพัฒนายางระหว่างประเทศ (IRRDB) ซึ่งการแลกเปลี่ยนข้อมูลระหว่างประเทศในการพัฒนายางพารา เป็นไปตามข้อตกลงความร่วมมือระหว่างประเทศสมาชิกในการพัฒนาความสัมพันธ์และยกระดับความร่วมมือด้านการวิจัย และ พัฒนาระหว่างประเทศสมาชิก ดังนั้น การมาเยือน กยท. ของหน่วยงานภาครัฐจากประเทศศรีลังกา โดยกรมพัฒนายาง ซึ่งมีความต้องการศึกษาข้อมูลด้านการดูแล สนับสนุนและส่งเสริมเกษตรกรชาวสวนยางในเขตพื้นที่ปลูกใหม่ ตั้งแต่การจัดการสวนยาง การจัดการวัสดุปลูก การจัดการแปลงเพาะพันธุ์ยาง การควบคุมโรคและแมลง การแปรรูปยาง โดยเฉพาะการแปรรูปน้ำยางข้นต้น การตลาด และวิธีปฏิบัติสำหรับการปลูกยางในเขตปลูกยางใหม่ เพื่อนำไปปรับใช้กับพื้นที่ปลูกยางใหม่ของประเทศศรีลังกา



newswit <http://www.newswit.com>

บันทึกไฟล์เมื่อ: พุธที่ 24 พฤศจิกายน 2559 เวลา 15:21 Site Value: 10,000

Rating: ★★☆☆

PRValue (x1): 10,000

หัวข้อข่าว: กยท. เปิดบ้านต้อนรับหน่วยงานรัฐจากศรีลังกา พร้อมให้คำแนะนำ และข้อมูลด้านการสนับสนุนการปลูกยางใน...

กยท. เปิดบ้านต้อนรับหน่วยงานรัฐจากศรีลังกา พร้อมให้คำแนะนำ และข้อมูลด้านการสนับสนุนการปลูกยางในพื้นที่แห่งใหม่ของไทย ตั้งแต่ต้นทางถึงปลายทาง

ข่าวประชาสัมพันธ์ทั่วไป วันพุธที่ ๒๔ พฤศจิกายน พ.ศ. ๒๕๕๙

กรุงเทพฯ--24 พ.ย.--การยางแห่งประเทศไทย



เมื่อเร็ว ๆ นี้ การยางแห่งประเทศไทย เปิดบ้านต้อนรับผู้บริหาร และคณะจากกรมพัฒนายาง ประเทศศรีลังกา พร้อมนำลงพื้นที่ดูงานตั้งแต่ต้นทางจนถึงปลายทาง โดยคณะศรีลังกา หวังจะนำข้อมูลด้านการสนับสนุนและส่งเสริมเกษตรกรปลูกยางของไทยไปพัฒนาพื้นที่ปลูกยางใหม่ของประเทศศรีลังกา นายณกรณ์ ตรรกวิรพัท รองผู้ว่าการการยางแห่งประเทศไทย ด้านอุตสาหกรรมยางและการผลิตยาง เผยว่า ประเทศไทย และประเทศศรีลังกา เป็นประเทศในสมาชิกของสมาคมประเทศผู้ผลิตยางธรรมชาติ (ANRPC) และสภาวิจัยและพัฒนายางระหว่างประเทศ (IRRDB) ซึ่งการแลกเปลี่ยนข้อมูลระหว่างประเทศในการพัฒนาทางพารา

เป็นไปตามข้อตกลงความร่วมมือระหว่างประเทศสมาชิกในการพัฒนาความสัมพันธ์และยกระดับความร่วมมือด้านการวิจัย และพัฒนาระหว่างประเทศสมาชิก ดังนั้น การมาเยือน กยท. ของหน่วยงานภาครัฐจากประเทศศรีลังกา โดยกรมพัฒนาฯ ซึ่งมีความต้องการศึกษาข้อมูลด้านการดูแล สนับสนุนและส่งเสริมเกษตรกรชาวสวนยางในเขตพื้นที่ปลูกใหม่ ตั้งแต่การจัดการสวนยาง การจัดการวัสดุปลูก การจัดการแปลงเพาะพันธุ์ยาง การควบคุมโรคและแมลง การแปรรูปยาง โดยเฉพาะการแปรรูปน้ำยางขั้นต้น การตลาด และวิธีปฏิบัติสำหรับการปลูกยางในเขตปลูกยางใหม่ เพื่อนำไปปรับใช้กับพื้นที่ปลูกยางใหม่ของประเทศศรีลังกา

นายณกรณ์ กล่าวเพิ่มเติมว่า ประเทศศรีลังกา เป็นหนึ่งในประเทศผู้ผลิตยางที่มีพื้นที่ปลูกยางทั่วประเทศประมาณ 7 แสนกว่าไร่ และปริมาณผลผลิตยาง ประมาณ 80,000 ตันต่อปี โดยผลผลิตของประเทศศรีลังกาได้ลดลงติดต่อกันหลายปี เนื่องจากสภาพอากาศที่แห้งแล้ง และบางครั้งมีฝนตกหนักมากเกินไป ซึ่งมีสภาพภูมิอากาศคล้ายคลึงกับพื้นที่ภาคตะวันออกเฉียงเหนือของไทย ดังนั้น รัฐบาลศรีลังกา ตระหนักและให้ความสำคัญในการพัฒนายางพาราของประเทศ เพื่อแก้ปัญหาด้านผลผลิตที่ลดลง และในฐานะที่ประเทศไทยเป็นผู้นำด้านการส่งออกวัตถุดิบอันดับ 1 ของโลก ในขณะเดียวกัน กยท.เป็นหน่วยงานของรัฐที่มีบทบาทในการบริหารจัดการยางพาราทั้งระบบในประเทศไทย ทำให้การศึกษากระบวนการดำเนินงานต่างๆ ในการพัฒนายางพารา จะต้องบริหารจัดการตั้งแต่การวิจัย การสนับสนุน การพัฒนา และการแก้ไข เพื่อให้เกิดความเข้มแข็งและยั่งยืน



ThaiQuest <http://news.thaiquest.com>

Rating: ★☆☆☆

บันทึกไฟล์เมื่อ: พุธที่ 24 พฤศจิกายน 2559 เวลา 15:22 Site Value: 5,000

PRValue (x1): 5,000

หัวข้อข่าว: กยท. เปิดบ้านต้อนรับหน่วยงานรัฐจากศรีลังกา พร้อมให้คำแนะนำ และข้อมูลด้านการสนับสนุนการปลูกยางใน...

กยท. เปิดบ้านต้อนรับหน่วยงานรัฐจากศรีลังกา พร้อมให้คำแนะนำ และข้อมูลด้านการสนับสนุนการปลูกยางในพื้นที่แห่งใหม่ของไทย ตั้งแต่ต้นทางถึงปลายทาง

กรุงเทพฯ--24

พ.ย.--การยางแห่งประเทศไทย

เมื่อเร็ว ๆ นี้ การยางแห่งประเทศไทย เปิดบ้านต้อนรับผู้บริหาร และคณะจากกรมพัฒนายาง ประเทศศรีลังกา พร้อมนำลงพื้นที่ดูงานตั้งแต่ต้นทางจนถึงปลายทาง โดยคณะศรีลังกา หวังจะนำข้อมูลด้านการสนับสนุนและส่งเสริมเกษตรกรปลูกยางของไทยไปพัฒนาพื้นที่ปลูกยางใหม่ของประเทศศรีลังกา นายณกรณ์ ตรรกวิรพัท รองผู้ว่าการการยางแห่งประเทศไทย ด้านอุตสาหกรรมยางและการผลิตยาง เผยว่า ประเทศไทย และประเทศศรีลังกา เป็นประเทศในสมาชิกของสมาคมประเทศผู้ผลิตยางธรรมชาติ (ANRPC) และสภาวิจัยและพัฒนายางระหว่างประเทศ (IRRDB) ซึ่งการแลกเปลี่ยนข้อมูลระหว่างประเทศในการพัฒนายางพารา เป็นไปตามข้อตกลงความร่วมมือระหว่างประเทศสมาชิกในการพัฒนาความสัมพันธ์และยกระดับความร่วมมือด้านการวิจัย และพัฒนาระหว่างประเทศสมาชิก ดังนั้น การมาเยือน กยท. ของหน่วยงานภาครัฐจากประเทศศรีลังกา โดยกรมพัฒนายาง ซึ่งมีความต้องการศึกษาข้อมูลด้านการดูแล สนับสนุนและส่งเสริมเกษตรกรชาวสวนยางในเขตพื้นที่ปลูกใหม่ ตั้งแต่การจัดการสวนยาง การจัดการวัสดุปลูก การจัดการแปลงเพาะพันธุ์ยาง การควบคุมโรคและแมลง การแปรรูปยาง โดยเฉพาะการแปรรูปน้ำยางขั้นต้น การตลาด และวิธีปฏิบัติสำหรับการปลูกยางในเขตปลูกยางใหม่เพื่อนำไปปรับใช้กับพื้นที่ปลูกยางใหม่ของประเทศศรีลังกา นายณกรณ์ กล่าวเพิ่มเติมว่า ประเทศศรีลังกา เป็นหนึ่งในประเทศผู้ผลิตยางที่มีพื้นที่ปลูกยางทั่วประเทศประมาณ 7 แสนกว่าไร่ และปริมาณผลผลิตยาง ประมาณ 80,000 ตันต่อปี โดยผลผลิตของประเทศ ศรีลังกาได้ลดลงติดต่อกันหลายปี เนื่องจากสภาพอากาศที่แห้งแล้ง และบางครั้งมีฝนตกหนักมากเกินไป ซึ่งมีสภาพภูมิอากาศคล้ายคลึงกับพื้นที่ภาคตะวันออกเฉียงเหนือของไทย ดังนั้น รัฐบาลศรีลังกา ตระหนักและให้ความสำคัญในการพัฒนายางพาราของประเทศ เพื่อแก้ปัญหาด้านผลผลิตที่ลดลง และในฐานะที่ประเทศไทยเป็นผู้นำด้านการส่งออกวัตถุดิบอันดับ 1 ของโลก ในขณะเดียวกัน กยท.เป็นหน่วยงานของรัฐที่มีบทบาทในการบริหารจัดการยางพาราทั้งระบบในประเทศไทย ทำให้การศึกษาระบบการดำเนินงานต่างๆ ในการพัฒนายางพารา จะต้องบริหารจัดการตั้งแต่การวิจัย การสนับสนุน การพัฒนา และการแก้ไข เพื่อให้เกิดความเข้มแข็งและยั่งยืน

รหัสข่าว: I-161124000703

หน้า: 1/1

67/25 ถนนบางขุนนท์ บางกอกน้อย กรุงเทพฯ 10700
โทร. 0-2433-2222 ต่อ 512 โทรสาร 0-2424-9874 E-mail : prraotpr@gmail.com



วันที่ 24 พ.ย. 59

หัวข้อข่าว กยท.เร่งสร้างความรู้ความเข้าใจแก่เกษตรกร ผลิตยางก้อนอย่างมีคุณภาพ-ไม่สอได้เสียตาย

กยท.เร่งสร้างความรู้ความเข้าใจแก่เกษตรกร ผลิตยางก้อนอย่างมีคุณภาพ-ไม่สอได้เสียตาย

ข่าวเศรษฐกิจ สำนักข่าวอินโฟเควสท์ (IQ) -- พุธที่ 24 พฤศจิกายน 2559

นางณพรัตน์ วิชิตชลชัย ผู้อำนวยการฝ่ายวิจัยและพัฒนาอุตสาหกรรมยาง การยางแห่งประเทศไทย (กยท.) กล่าวว่า กระบวนการผลิตยางแท่งในอุตสาหกรรม โดยเฉพาะอุตสาหกรรมยางล้อรถยนต์ ต้องใช้ยางก้อนที่มีคุณภาพดีเท่านั้น หากมียางตายหรือวัสดุแปลกปลอมเจือปน เมื่อนำไปผลิตแล้ว จะส่งผลให้ยางไม่เป็นเนื้อเดียวกัน และทำให้ยางเสื่อมคุณภาพเร็ว ซึ่งในอุตสาหกรรมการผลิตยางขึ้นนำ จะมีกระบวนการตรวจสอบที่ค่อนข้างละเอียด เกษตรกรบางพื้นที่อาจรู้เท่าไม่ถึงการณ์ หรือไม่มีความเข้าใจในกระบวนการผลิตทั้งระบบซึ่งอาจส่งผลให้ผลิตวัตถุดิบที่ไม่มีคุณภาพและจำหน่ายสู่ตลาด

ดังนั้น หากเกษตรกรต้องการขายผลผลิตให้ได้ราคาดี จะต้องรักษาคุณภาพของยางด้วย โดย กยท.จะเร่งสร้างความรู้ความเข้าใจเพื่อให้เกษตรกรตระหนักถึงการผลิตยางก้อนขนาดใหญ่ และยางก้อนถ้วยที่ดี และมีคุณภาพ โดย กยท.ในทุกๆ เขต จังหวัด และสาขาจะให้ความรู้ ความเข้าใจแก่เกษตรกรในพื้นที่โดยตรง

นอกจากนี้ ได้นำเรื่องดังกล่าวเสนอต่อกรมวิชาการเกษตร เพื่อพิจารณาใช้กฎหมายเป็นแนวทางในการแก้ไขปัญหาเพิ่มเติม โดยให้มีการกำหนดวิธีการทำสวนยาง (วิธีผลิตยางก้อนถ้วย) อาศัยอำนาจตามมาตรา 6 (6) แห่งพระราชบัญญัติควบคุมยาง พ.ศ. 2542 ซึ่งอยู่ในขั้นตอนหารือพิจารณาในการออกเป็นข้อกำหนดได้หรือไม่ต่อไปเพื่อควบคุมคุณภาพในการผลิตยางตั้งแต่ต้นทางจนถึงปลายทาง

--อินโฟเควสท์โดย นิตารัตน์ วิเชียรศรี/กษมาพร โทร.02-2535000 อีเมล: kasamarporn@infoquest.co.th-



วันที่ 24 พ.ย. 59

หัวข้อข่าว สหกรณ์การเกษตรย่านตาขาว จำกัด จ.ตรัง เพิ่มช่องทางการตลาดในการกระจายข้าวสาร "โครงการข้าวสารสหกรณ์ไทยช่วยชาวนา" สู่มูบรีโภคให้สะดวกและทั่วถึง

สหกรณ์การเกษตรย่านตาขาว จำกัด จ.ตรัง เพิ่มช่องทางการตลาดในการกระจายข้าวสาร "โครงการข้าวสารสหกรณ์ไทยช่วยชาวนา" สู่มูบรีโภคให้สะดวกและทั่วถึง



นางโสรนาถ อยู่อำไพ ผู้จัดการสหกรณ์การเกษตรย่านตาขาว จำกัด จังหวัดตรัง เป็ดเผยว่า ขณะนี้ สหกรณ์การเกษตรย่านตาขาว จำกัด ในฐานะเป็นศูนย์กระจายสินค้าสหกรณ์ระดับจังหวัดและระดับภูมิภาค จัด "โครงการข้าวสารสหกรณ์ไทยช่วยชาวนา" เพื่อแก้ปัญหาราคาข้าวเปลือกของกลุ่มสมาชิกสหกรณ์ และการกระจายข้าวสารของสหกรณ์รูปแบบขบวนการสหกรณ์ โดยได้เพิ่มช่องทางการตลาดในการกระจายข้าวสารสู่มูบรีโภคให้สะดวกและทั่วถึง ผ่านจุดจำหน่ายจำนวน 9 แห่ง ประกอบด้วย สำนักงานใหญ่ ตำบลย่านตาขาว สาขาบีม้ำมัน ESSO ย่านตาขาว สาขาทุ่งค้าย สาขาทุ่งยาว สาขาโรงจระเข้ สาขาเกาะเป็ยะ การยางแห่งประเทศไทย สาขาย่านตาขาว และห้างนุชรินทร์อาหารกุ้ง ตำบลบ้านนา อำเภอบะเหลียน

นอกจากนี้ ยังได้ขยายช่องทางการจำหน่ายไปยังร้านค้าสหกรณ์ของสมาชิกในทุกหมู่บ้านของอำเภอย่านตาขาว อีกจำนวน 180 ร้าน โดยข้าวสารที่มีจำหน่าย สั่งซื้อมาจากสหกรณ์ผู้ผลิตในภาคตะวันออกเฉียงเหนือ เพื่อนำมาจำหน่ายให้กับประชาชนและสมาชิกของสหกรณ์ในราคาต้นทุน ประกอบด้วย ข้าวหอมมะลิตอน บรรจุง 5 กิโลกรัม ราคา 100 บาท ข้าวหอมมะลิ 100 เปอร์เซนต์ บรรจุง 5 กิโลกรัม ราคา 150 บาท และข้าวหอมมะลิ 100 เปอร์เซนต์ ชนิดพิเศษ บรรจุง 5 กิโลกรัม ราคา 165 บาท

ข้อมูลข่าวและที่มา

ผู้สื่อข่าว : ยอยศพร อรรคไกรสีห์ผู้เรียบเรียง : วสันต์พรพร จําเริญนุสดีตแหล่งที่มา : สวท.ตรัง



วันที่ 24 พ.ย. 59

หัวข้อข่าว สาธารณรัฐประชาชนจีน ขอซื้อยางจาก
ไทย ผ่านสภาเครือข่ายยางไทย พร้อมทำข้อตกลง
ซื้อขายยางล่วงหน้า

สาธารณรัฐประชาชนจีน ขอซื้อยางจากไทย ผ่านสภาเครือข่ายยางไทย พร้อมทำข้อตกลงซื้อขายยาง ล่วงหน้า

นายอุทัย สอนหลักทรัพย์ ประธานสภาเครือข่ายยาง และสถาบันเกษตรกรยางพาราแห่งประเทศไทย (สยยท.) เปิดเผยว่า ขณะนี้จีนต้องการซื้อยางจากไทย โดยมีเป้าหมายให้สถาบันเกษตรกรรวบรวมผู้ผลิต ส่ง โดยตรงไปยังจีน พร้อมทำสัญญาซื้อขายยางล่วงหน้า เนื่องจากปีนี้จีนขาดแคลนยางอย่างมาก พร้อมกันนี้ จีน รับประทานจะสนับสนุนให้สภาเครือข่ายยางและสถาบันเกษตรกรยางพาราแห่งประเทศไทยรวบรวมกลุ่มเกษตรกร ผลิตยางแท่ง STR 20 และยางแผ่น RSS3 และยางคอมปอนด์ พร้อมให้ไทย- จีน ร่วมกำหนดตราสินค้า และทำ MOU ระหว่างกัน รวมถึง ให้ กรรมการ สยยท. เป็นผู้ตรวจสอบให้ได้มาตรฐานสากล

ล่าสุด สภาเครือข่ายยาง และสถาบันเกษตรกรยางพาราแห่งประเทศไทย มีวัตถุประสงค์อยู่ในมือถึงปีละ 4.5 ล้านตัน ถ้ารวมกับอีกร้อยละ 20 ทั่วประเทศจะสามารถสร้างฐานอำนาจในการต่อรองราคาได้อย่างได้อย่างมีประสิทธิภาพ รวมถึง ช่วยให้เกษตรกรชาวยางของไทยขายยางได้ราคาดีขึ้นในระยะยาว

ข้อมูลข่าวและที่มา

ผู้สื่อข่าว : นิตยา หิรัญประดิษฐ์ / ส.ปชส.อยุธยา นิตยา หิรัญประดิษฐ์ / ส.ปชส.อยุธยาผู้เรียบเรียง : ชาณี
ภา สัจจะรัตน์แหล่งที่มา : สำนักงานประชาสัมพันธ์จังหวัดพระนครศรีอยุธยา

ยางไทยติดปีก 8 ผู้ผลิตล้อยาง “จีน” ขาดแคลนวัตถุดิบ เจรจาซื้อตรงจากเกษตรกรไทย



ข่าวที่ว่ายางพาราเริ่มขาดตลาดมีความจริงมากขึ้นเรื่อยๆ เมื่อ นายอุทัย สอนหลักทรัพย์ ประธานสภาเครือข่ายยางและสถาบันเกษตรกรยางพาราแห่งประเทศไทย (สยยท.) เปิดเผยหลังจากการที่ได้มีผู้แทนจากประเทศจีนเข้าพบที่ จ.ระยอง เพื่อเจรจาซื้อยางจากประเทศไทย

โดยคณะแรกที่เข้าพบนำโดย Mr.Wong Ferg จาก QINGDAO XINMAOYUAN RUBBER CO.,LTD ได้พาบริษัทที่ต้องการซื้อยางรวม 8 บริษัทจากเมืองเซียงไฮ้ และคณะที่สอง นำโดย Mr.Zhu Yong Ping ประธาน บริษัท QUANGDONG JIHUAINVESTMENT DEVELOPING CO.,LTD และคณะจากกรุงปักกิ่ง ตัวแทนรัฐวิสาหกิจผลิตล้อยาง ล้อเครื่องบินให้ทหาร

ทั้งนี้สืบเนื่องมาจากในปีที่ทางจีนได้ประสบกับปัญหาการขาดแคลนยาง จึงได้ทำสัญญาซื้อขายยางไว้ล่วงหน้า แต่ปรากฏว่าคู่ค้าไม่สามารถส่งยางได้ตามสัญญา เป็นปัญหาต่อการผลิตของบริษัทต่างๆ ในเครื่องส่งผลให้เกิดผลพวงปัญหาการขาดแคลนวัตถุดิบป้อนเข้าสู่โรงงาน



ดังนั้นผู้แทนบริษัทจากประเทศจีนจึงต้องการติดต่อสถาบันเกษตรกรจากประเทศไทยที่สามารถรวบรวมผู้ผลิต(ต้นน้ำ)ส่งวัตถุดิบโดยตรงไปยังบริษัทในประเทศจีนโดยไม่ผิดสัญญา ซึ่งทางจีนพร้อมที่จะให้การสนับสนุนดังนี้

- 1.ให้สภาเครือข่ายยางและสถาบันเกษตรกรยางพาราแห่งประเทศไทย(สยยท.) รวบรวมกลุ่มเกษตรกรผลิตยางแท่ง STR 20 และยางแผ่น RSS 3 และยางคอมปาวด์ ฯลฯ เพื่อจัดส่งให้เขาตามสัญญาที่จะตกลงกัน
- 2.ฝ่ายจีนโดย Miss Xiaoxia Dong จะเป็นผู้รวบรวมบริษัทต่างๆ ในประเทศจีนที่ต้องการยางเพื่อเซ็นสัญญาซื้อขายโดยตรงกับ สยยท.
- 3.ทั้งสองฝ่ายจะร่วมกันกำหนดราคาสินค้าเพื่อให้ยอมรับซึ่งกันและกัน
- 4.เมื่อทั้งสองฝ่ายได้จำนวนยางที่แน่นอนสม่ำเสมอทั้งจำนวนและคุณภาพพร้อมที่จะเซ็น MOU ในขั้นต้นเพื่อสร้างความมั่นใจทั้งสองฝ่าย
- 5.ฝ่ายประเทศจีน พร้อมทั้งจะให้การบริหารจัดการ (นอกเหนือจากราคายางเพื่อให้กรรมการ สยยท.จะต้องเป็นผู้ตรวจสอบให้ได้มาตรฐานสากลจึงจะประทับตรายืนยันคุณภาพ

ประธานสภาเครือข่ายยางฯ ได้กล่าวเพิ่มเติมว่า ปัจจุบันทาง สยยท. มีความมั่นใจต่อเกษตรกรและสถาบันเกษตรกรที่เป็นสมาชิก สยยท.ทุกคนในฐานะที่เป็นผู้ผลิตยาง ซึ่งวัตถุดิบอยู่ในมือถึงปีละ 4.5 ล้านตัน/ปี ถ้ารวมกับเพียง 20% ทั่วประเทศก็จะสร้างฐานอำนาจในการต่อรองราคาได้ ซึ่งมีความมั่นใจว่าเกษตรกรต้องลุกขึ้นมาปกป้องผลประโยชน์ของตนเอง และพร้อมที่จะดำเนินการให้เป็นไปตามวัตถุประสงค์ของพ.ร.บ.การยางแห่งประเทศไทยมาตรา 43(3)

ทั้งนี้สมาชิก สยยท. พร้อมทั้งจะลุกขึ้นมาจับมือกันแปรรูปร่างจากแผ่นดิบและยางก้อนถ้วยเพื่อเป็นการเพิ่มมูลค่าซึ่งเป็นไปตาม พ.ร.บ.กยท. มาตรา49(3) และพร้อมก้าวเข้าสู่การเป็นเสี้ยวที่ 6 เนื่องจากวัตถุดิบอยู่ในมือเกษตรกร มีศักยภาพสามารถพัฒนาแปรรูปยางขึ้นต้นเพื่อการส่งออกแทนการขายวัตถุดิบ เพื่อเพิ่มมูลค่ายางจากเดิมที่ขายยางในรูปแบบเดิมที่เป็นน้ำยางข้น, ยางแผ่น และยางก้อนถ้วย แต่จะพัฒนาแปรรูปเป็นยาง RSS 3 หรือ STR 20 ซึ่งเป็นไปตาม พ.ร.บ.กยท. มาตรา 49 (3)



ทางสภาเครือข่ายฯได้รับการติดต่อประสานงานจากพ่อค้าชาวจีนที่จะมาซื้อขายจากเมืองชิงเต่าว่าประมาณต้นเดือนธันวาคมนี้จะเดินทางมาพบปะพูดคุยกับคณะกรรมการ สยยท. เพื่อร่วมกันวางแผนซื้อขายกับเกษตรกรโดยตรงโดยไม่ต้องผ่านพ่อค้าคนกลาง นับเป็นนิมิตหมายใหม่ที่ดีของเกษตรกรที่จะพัฒนาการซื้อขายไปอีกขั้น จะช่วยให้เกษตรกรชาวยางของไทยขายยางได้ราคาดีขึ้น นอกจากจะสามารถยกระดับการซื้อขายในรูปแบบใหม่แล้วยังช่วยให้เกษตรกรชาวสวนยางพารามีรายได้ที่มั่นคงเกิดความยั่งยืนในระยะยาวอีกด้วย



การยางแห่งประเทศไทย
Rubber Authority of Thailand

ข่าวหุ้น

Khao Hoon
Circulation: 70,000
Ad Rate: 850

Section: First Section/การเมือง-เศรษฐกิจ

วันที่: ศุกร์ 25 พฤศจิกายน 2559

ปีที่: 23

ฉบับที่: 5610

หน้า: 13(บน)

Col.Inch: 37.51 Ad Value: 31,883.50 PRValue (x3): 95,650.50

ศิลป์: ชาว-ดำ

หัวข้อข่าว: ดัชนีสินค้าเกษตรลดลง คาดพ.ย.ลดต่อ เหตุผลผลิตออกสู่ตลาดมาก

ดัชนีสินค้าเกษตรลดลง

● คาดพ.ย.ลดต่อ เหตุผลผลิตออกสู่ตลาดมาก

สกต.เผยดัชนีราคาสินค้าเกษตรเดือน ต.ค.ปรับลดลง หลังจากมีสินค้าออกสู่ตลาดจำนวนมาก ชาวเลือกเจ้านำมาเป็นอันดับ 1 รวมถึงมันสำปะหลัง และข้าวโพด

น.ส.จริยา สุทธิไชยา รองเลขาธิการ รักษาราชการแทนเลขาธิการสำนักงานเศรษฐกิจการเกษตร (สศก.) กระทรวงเกษตรและสหกรณ์ เปิดเผยถึงภาพรวมราคาสินค้าเกษตร ซึ่งวัดจากดัชนีราคาสินค้าเกษตร ประจำเดือน ตุลาคม 2559 พบว่า ลดลง 1.17% จากช่วงเดียวกันของปีที่ผ่านมา (ตุลาคม 2558) สินค้าที่ราคาปรับตัวสูงขึ้น ได้แก่ ยางพารา ราคาสูงขึ้นเนื่องจากราคาน้ำมันดิบปรับตัวสูงขึ้นเมื่อเทียบกับช่วงเดียวกันของปีที่ผ่านมา ปาล์มน้ำมัน ราคาสูงขึ้นเนื่องจาก สัตว์กาน้ำมันปาล์มดิบลดลงจากช่วงเดียวกันของปีที่ผ่านมา ประกอบกับราคาน้ำมันปาล์มดิบซื้อขายล่วงหน้าตลาดมาเลเซียเพิ่มสูงขึ้น

ส่วนสินค้าที่ราคาปรับตัวลดลง ได้แก่ ข้าวเปลือกเจ้าความชื้น 15% ราคาลดลงเนื่องจากสต็อกข้าวของผู้ประกอบการมีเพียงพอ จึงชะลอการรับซื้อข้าว เพื่อรอผลผลิตฤดูกาลใหม่ ส่วนมันสำปะหลัง และข้าวโพดเลี้ยงสัตว์ ราคาลดลงเนื่องจากผลผลิตเพิ่มขึ้นจากช่วงเดียวกันของปีที่ผ่านมาประกอบกับมีการนำเข้าข้าวสาลีมาทดแทนมันสำปะหลัง และข้าวโพดเลี้ยงสัตว์ ในอุตสาหกรรม

อาหารสัตว์

ทั้งนี้ หากเทียบกับเดือนกันยายนที่ผ่านมา ภาพรวมดัชนีราคาลดลง 9.38% สินค้าที่ราคาปรับตัวสูงขึ้น ได้แก่ ยางพารา ราคาสูงขึ้นเนื่องจากแหล่งผลิตยางพาราที่สำคัญในภาคใต้มีฝนถึง 60-70% ของพื้นที่ ทำให้เป็นอุปสรรคต่อการกรีดยาง สินค้าที่ราคาปรับตัวลดลง ได้แก่ ข้าวเปลือกเจ้าความชื้น 15% และข้าวโพดเลี้ยงสัตว์ ราคาลดลง เนื่องจากผลผลิตออกสู่ตลาดมากกว่าเดือนที่ผ่านมา และฝนตกทำให้คุณภาพไม่ค่อยดี สับประรดโรงงาน ราคาลดลง เนื่องจากผลผลิตออกสู่ตลาดมากกว่าเดือนที่ผ่านมา ไก่เนื้อและไข่ไก่ ราคาลดลงเนื่องจากการบริโภคลดลงจากช่วงเทศกาลกินเจ กุ้งขาวแวนนาไม ราคาลดลงเนื่องจากผลผลิตออกสู่ตลาดมากกว่าเดือนที่ผ่านมา

สำหรับในเดือนพฤศจิกายน 2559 คาดว่า ดัชนีราคาสินค้าเกษตรจะลดลงเมื่อเปรียบเทียบกับเดือนที่ผ่านมา เนื่องจากข้าวเปลือกเจ้าความชื้น 15% และข้าวโพดเลี้ยงสัตว์ ราคาลดลงเนื่องจากผลผลิตออกสู่ตลาดมาก

ด้านดัชนีผลผลิตสินค้าเกษตรเดือน ตุลาคม 2559 เพิ่มขึ้น 5.87% เมื่อเทียบกับช่วงเดียวกันของปีที่ผ่านมา (ตุลาคม 2558) สินค้าสำคัญที่ผลผลิตเพิ่มขึ้น ได้แก่ ข้าวโพดเลี้ยงสัตว์ ส่วนสินค้าสำคัญที่ผลผลิตลดลง ได้แก่ ข้าวเปลือกเจ้า และสับประรดโรงงาน และเมื่อเปรียบเทียบกับเดือนกันยายนที่ผ่านมา ดัชนีผลผลิตเพิ่มขึ้น 20.85% สินค้าสำคัญที่ผลผลิตเพิ่มขึ้น ได้แก่ ข้าวเปลือกเจ้า ข้าวโพดเลี้ยงสัตว์ ยางพารา สับประรดโรงงาน และปาล์มน้ำมัน และสินค้าสำคัญที่ผลผลิตลดลง ได้แก่ พุริณ และมังคุด

โดยในเดือนพฤศจิกายน 2559 คาดว่า ดัชนีผลผลิตจะเพิ่มขึ้นเมื่อเปรียบเทียบกับเดือนตุลาคม 2559 สินค้าสำคัญที่ออกสู่ตลาดมากในเดือนตุลาคม 2559 ได้แก่ ข้าวเหนียว และข้าวโพดเลี้ยงสัตว์

ทั้งนี้ ในส่วนของภาพรวมรายได้ของเกษตรกร วัตถุประสงค์ชี้รายได้เกษตรกรเดือนตุลาคม 2559 เพิ่มขึ้น 4.63% จากเดือนตุลาคม 2558 จากการเพิ่มขึ้นของดัชนีผลผลิตสินค้าสำคัญ ได้แก่ ข้าวเปลือกข้าวโพดเลี้ยงสัตว์ สับประรดโรงงาน ยางพารา และปาล์มน้ำมัน ■



การยางแห่งประเทศไทย
Rubber Authority of Thailand

สยามรัฐ

Siam Rath
Circulation: 900,000
Ad Rate: 1,050

Section: First Section/การเมืองท้องถิ่น

วันที่: ศุกร์ 25 พฤศจิกายน 2559

ปีที่: 67

ฉบับที่: 23223

หน้า: 10 (ล่าง)

Col.Inch: 105.72 Ad Value: 111,006

PR Value (x3): 333,018

คลิ๊ป: ลีลี

หัวข้อข่าว: สก๊อปพิเศษ: ตรึง ชับเคลื่อนการพัฒนาเศรษฐกิจฐานรากและประชารัฐจังหวัด

ตรึงขับเคลื่อนการพัฒนาเศรษฐกิจฐานรากและประชารัฐจังหวัด



การประชุม
การกระทรวงมหาดไทย
ม ๒๕๕๙ ศูนย์การ



คณะทำงาน
เศรษฐกิจ



สก๊อปพิเศษ

● ทองชาล กัณหาจันทร์

เมื่อเร็ว ๆ นี้ นายสุริยะ กิติบุญญา พัฒนาการจังหวัด ตรึง พร้อมด้วยคณะกรรมการบริษัทประชารัฐรักสามัคคีตรึง (วิสาหกิจเพื่อสังคม) จำกัด เข้าร่วมประชุมเชิงปฏิบัติการ รับนโยบายการขับเคลื่อนการพัฒนาเศรษฐกิจฐานรากและประชารัฐจังหวัด โดยมี พลเอก อนุพงษ์ เผ่าจินดา รัฐมนตรีว่าการกระทรวงมหาดไทย ในฐานะหัวหน้าทีมภาคราชการ เป็นประธานฯ และ นายอภิชาติ โตดิลกเวชช์ อธิบดีกรมการพัฒนาชุมชนกล่าวรายงานถึงการดำเนินงานฯ และ นายสุรานัน สิริวัฒนภักดี กรรมการผู้จัดการใหญ่บริษัท ไทยเบฟเวอเรจ ในฐานะหัวหน้าทีมภาคเอกชน บรรยายถึงการดำเนินงาน การจัดตั้งบริษัทเพื่อมุ่งสู่เป้าหมายสูงสุด นั่นคือ การสร้างความอยู่ดีกินดีของประชาชน เศรษฐกิจชุมชนที่เข้มแข็ง ประชาชนมีความสุขและรายได้เพิ่มขึ้น ณ ศูนย์การประชุมแห่งชาติสิริกิติ์ กรุงเทพมหานคร

นายลือพงษ์ อ่องเจริญ ประธานเครือข่าย CBT.Trang และคณะกรรมการบริษัทประชารัฐรักสามัคคีตรึง (วิสาหกิจเพื่อสังคม) จำกัด เปิดเผยว่า บริษัทประชารัฐเป็นกลไกในการขับเคลื่อนเศรษฐกิจฐานราก โดยมีภารกิจของบริษัทประชารัฐคือส่งเสริมและพัฒนาด้านการเกษตร การแปรรูป และการท่องเที่ยวโดยชุมชนหรือ CBT. คณะกรรมการบริษัทประชารัฐมาจาก 5 ภาคส่วนคือ ภาครัฐ ภาคเอกชน ภาควิชาการ ภาคประชาสังคมและภาคประชาชน คุณสมบัติของกรรมการบริหารบริษัทประชารัฐมีดังนี้ 1.จิตอาสา 2.โปร่งใสไม่มีผลประโยชน์ทับซ้อน 3.ถ้าพูดต้องลงมือทำ(ไม่ใช่แค่ Only talk no action) 4.สร้างแนวร่วมให้สามารถขับเคลื่อนจนบรรลุเป้าประสงค์ 5.ต้องสามารถสื่อสารเพื่อ

การยั่งยืน

นายลือพงษ์ เปิดเผยต่อไปว่า นโยบายประชารัฐพัฒนาเศรษฐกิจฐานราก ยุทธศาสตร์ประชารัฐพัฒนาประเทศ สำหรับในพื้นที่จังหวัดตรึงภารกิจของบริษัทประชารัฐในด้านการท่องเที่ยวโดยชุมชนทางเครือข่ายการท่องเที่ยวโดยชุมชนจังหวัดตรึงหรือ CBT.Trang ได้ดำเนินการไปแล้วในหลายๆ เรื่องเช่นเรื่องการจัดทำและพัฒนานิคมค้าผลิตภัณฑ์ชุมชนโดยสกว. (สำนักงานกองทุนสนับสนุนการวิจัย) เรื่องการจัดทำข้อเสนอเชิงนโยบายเสนอรัฐบาลได้จัดทำแผนพัฒนาเศรษฐกิจฐานรากภาครัฐ-เอกชน ของจังหวัดตรึง และทางสำนักนายกรัฐมนตรีได้ส่งเรื่องให้สภาพัฒนาเศรษฐกิจและสังคมแห่งชาติ รับไปพิจารณาดำเนินการแล้ว

“นอกจากนั้นในขณะนี้ทาง ดร.วรรณดี สุทธิสารการ และทีมงานยังได้เข้ามาช่วยในเรื่องการจัดทำยุทธศาสตร์เศรษฐกิจฐานรากให้กับจังหวัดตรึงอีกด้วย ผมคิดว่าเป็นโอกาสดีของจังหวัดตรึงที่หลายฝ่ายได้เข้ามาสนับสนุน งานพัฒนาเศรษฐกิจฐานรากของวิสาหกิจชุมชนในจังหวัดตรึงแต่ทุกอย่างจะสำเร็จได้ค่าของพ่อหลวงที่ว่า “ต้องระเบิดจากภายใน” ชุมชนต้องร่วมคิด ร่วมทำ ร่วมรับผลประโยชน์ และร่วมรับผิดชอบ” นายลือพงษ์ กล่าว

นายลือพงษ์ กล่าวต่อไปว่า คำว่าประชารัฐ ความหมายคือ ประชาชน รัฐสนับสนุน ถ้าเป็นรัฐประชา คือรัฐนำประชาชนตาม ดังนั้นนโยบายประชารัฐ ภาคเอกชน ภาคประชาชน และภาคประชาสังคมเป็นพระเอกครับ เมื่อเข้าใจบทบาทของเราแล้ว เราต้องเล่นให้สมบทบาท อย่าลืมนำคำสอนของพ่อหลวงในเรื่องปรัชญาเศรษฐกิจพอเพียงจังหวัดตรึงหรือของประเทศจะอยู่รอดได้ หากนำเศรษฐกิจพอเพียงมาปรับใช้ในจังหวัดตรึง

นายลือพงษ์ กล่าวอีกว่า อนาคตเป็นสิ่งไม่แน่นอน เปลี่ยนแปลงตลอดเวลา อะไรก็เกิดขึ้นได้เสมอแม้กระทั่งสงครามโลกครั้งที่ 3 ไม่มีใครพยากรณ์ได้ว่าจะเกิดหรือไม่เกิด



การยางแห่งประเทศไทย
Rubber Authority of Thailand

สยามรัฐ

Siam Rath
Circulation: 900,000
Ad Rate: 1,050

Section: First Section/การเมืองท้องถิ่น

วันที่: ศุกร์ 25 พฤศจิกายน 2559

ปีที่: 67

ฉบับที่: 23223

หน้า: 10 (ล่าง)

Col.Inch: 105.72 Ad Value: 111,006

PRValue (x3): 333,018

คลิ๊ป: ลีลี

หัวข้อข่าว: สฎุ๊ปพิเศษ: ตรัง ชับเคลื่อนการพัฒนาเศรษฐกิจฐานรากและประชารัฐจังหวัด



หากเกิดสงครามจริงผลกระทบต่อความเดือดร้อนก็กระจายไปทั่วโลกรวมทั้งประเทศไทยด้วย เมื่อถึงจุดนั้นเงินไม่มีความหมายเงินใช้ไม่ได้เพราะกระบวนการทางเศรษฐกิจล้มสลาย

“จังหวัดตรังหากไม่ประมาทเราต้องรีบสร้างความมั่นคงทางด้านอาหารและพลังงานทางเลือกตามแนวปรัชญาเศรษฐกิจพอเพียงในแต่ละชุมชนต้องแปลงสวนยางพาราโดยใช้พื้นที่สวนยางพาราบางส่วนมาทำการเกษตรแบบผสมผสาน การเกษตรทฤษฎีใหม่ ผมคิดว่าการทำสวนยางพาราจะทำแบบเดิมๆไม่ได้แล้ว สถานการณ์เปลี่ยน ความคิดต้องเปลี่ยน ชาวสวนยางต้องปรับตัวเพื่อความอยู่รอดท่านลองหลับตามองภาพในอนาคตว่าหากพื้นที่ปลูกยางพาราของจังหวัดตรังลดลงจาก 1.5 ล้านไร่ เหลือเพียงครึ่งหนึ่งคือ 7.5 ล้านไร่ พื้นที่ 7.5 ล้านไร่ ที่หายไปมีการปลูกผัก ผลไม้ ไม้ผล ทำข้าวนาปรัง ไม้ยืนต้น เช่น มะพร้าว น้ำหอม ทูเรียน ลองกอง ฯลฯ” นายลีพงษ์ กล่าว

นายลีพงษ์ กล่าวต่อไปว่า ส่วนในทะเลตรังเป็นทะเลที่สมบูรณ์ด้วยสัตว์น้ำหลากหลายชนิด ชาวบ้าน 5 อำเภอที่อาศัยอยู่บริเวณชายฝั่งมีรายได้จากการทำประมงพื้นบ้าน

เราอย่าคิดว่าจังหวัดตรังเป็นจังหวัดต้องคิดว่าจังหวัดตรังเป็นประเทศซึ่งอุดมไปด้วยแหล่งทรัพยากรทั้งในทะเลและบนบกแล้วนำไปเปรียบเทียบกับประเทศสิงคโปร์ซึ่งไม่มีทรัพยากรอะไรเลยเมื่อก่อนน้ำก็ต้องซื้อจากมาเลเซีย ทำให้จึงพัฒนาไปสู่ประเทศชั้นนำทางเศรษฐกิจได้คำตอบก็คือ ผู้นำ และการบริหารจัดการภาครัฐ

“หากประเมินการบริหารจัดการภาครัฐล้มเหลวถึงกับกล่าวกันว่าระบบราชการทำให้ชุมชนยากจน ระบบการเมืองเรื่องการเลือกตั้งทำให้ชุมชนแตกแยก ทั้งสองระบบสอนให้คนในชุมชนต้องยอมรับระบบอุปถัมภ์ ระบบการศึกษาสอนให้คนจำแล้วนำไปสอบเพื่อเอาใบปริญญาไม่ได้สอนให้คนคิด คิดแบบวิเคราะห์และสังเคราะห์ คิดแบบสร้างสรรค์ การเกษตรล้มเหลวเพราะทุนนิยมกระแสหลักสร้างค่านิยมที่ผิดๆให้กับเกษตรกร ถึงเวลาแล้วที่เราต้องหันมาให้ความสำคัญกับการทำการเกษตรทางเลือกตามแนวปรัชญาเศรษฐกิจพอเพียงของพ่อหลวงของเรา” นายลีพงษ์ กล่าวทิ้งท้าย



การยางแห่งประเทศไทย
Rubber Authority of Thailand

ผู้จัดการรายวัน 360°

Poo Jakkam Daily 360 Degree
Circulation: 850,000
Ad Rate: 1,200

Section: First Section/ตลาดเงิน - ตลาดทุน

วันที่: ศุกร์ 25 พฤศจิกายน 2559

ปีที่: 9

ฉบับที่: 2265

หน้า: 8(กลาง)

Col.Inch: 22.10 Ad Value: 26,520

PRValue (x3): 79,560

ศิลปิน: ชาว-ดำ

หัวข้อข่าว: เอ็กซิมแบงก์ลั่นส่งออกปี60เป็นบวก

เอ็กซิมแบงก์ลั่นส่งออกปี60เป็นบวก

ผู้จัดการรายวัน360° - ฝ่ายวิจัยธุรกิจ ธนาคารเพื่อการส่งออกและนำเข้าแห่งประเทศไทย (EXIM BANK) ประเมินการส่งออกปี 2560 น่าจะดีขึ้นจากปี 2559 และมีความเป็นไปได้สูงที่จะกลับมาขยายตัวได้ครั้งแรกในรอบ 5 ปี โดยมีปัจจัยสนับสนุนจากราคาน้ำมันที่ฟื้นตัว จากจุดต่ำสุด หลังจากปี 2559 โดยในปี 2560 สถานการณ์ดังกล่าวมีแนวโน้มคลี่คลายลงมาก หลังจากการผลิต Shale Oil ในสหรัฐฯ จะลดลง ประกอบกับเศรษฐกิจโลกที่ฟื้นตัวอย่างค่อยเป็นค่อยไป จะส่งผลให้ความต้องการใช้น้ำมันในระยะถัดไปเพิ่มขึ้น ล่าสุด IMF คาดการณ์ราคาน้ำมันในตลาดโลกเฉลี่ยปี 2560 ที่ 50.6 ดอลลาร์สหรัฐต่อบาร์เรล ปรับเพิ่มขึ้นจากระดับ 43 ดอลลาร์สหรัฐต่อบาร์เรลในปี 2559 ซึ่งปัจจัยดังกล่าวจะส่งผลต่อการส่งออกสินค้าที่เกี่ยวข้องกับน้ำมัน อาทิ น้ำมันสำเร็จรูป เม็ดพลาสติก เคมีภัณฑ์และยางพารา ซึ่งมีสัดส่วนรวมกันกว่า 13% ของมูลค่าส่งออกรวมของไทย

ขณะที่การส่งออกไปตลาดใหม่ๆ โดยเฉพาะ CLMV และ New Frontiers ยังไปได้ต่อเนื่อง โดยได้อานิสงส์จาก CLMV เป็นกลุ่มประเทศที่เศรษฐกิจขยายตัวสูงเป็นอันดับต้นๆ ของโลกที่ราว 7-8% ขณะที่สัดส่วนการส่งออกของไทยไป CLMV (ราว 10% ของมูลค่าส่งออกรวม) ชัยชนะหน้าตลาด EU และญี่ปุ่นแล้ว โดยสินค้าส่งออกของไทยที่มีศักยภาพในตลาด CLMV อาทิ สินค้าอุปโภคบริโภค และวัสดุก่อสร้าง ทั้งนี้ New Frontiers

เป็นตลาดที่มีศักยภาพ โดยมูลค่าส่งออกของไทยไป New Frontiers ในช่วง 10 ปีที่ผ่านมา ขยายตัวเฉลี่ยราว 10.5% ต่อปี สูงกว่าการส่งออกรวมที่ขยายตัวเฉลี่ย 6.8% ต่อปี

นอกจากนี้ มูลค่าส่งออกปี 2559 อยู่ในระดับต่ำ นับตั้งแต่ปี 2556 มูลค่าส่งออกของไทยหดตัวต่อเนื่อง แม้ว่ามูลค่าส่งออกปี 2559 มีแนวโน้มขยายตัว 0% หรืออาจพลิกกลับมาเป็นบวกเล็กน้อย แต่ถือว่ายังอยู่ในระดับต่ำ ซึ่งเป็นปัจจัยสำคัญที่ช่วยหนุนให้การส่งออกปี 2560 กลับมาขยายตัวได้

อย่างไรก็ตาม ยังมีสิ่งที่น่ากังวลสำหรับ การส่งออกในปี 2560 เป็นกรณีนโยบายกีดกันทางการค้าของประธานาธิบดีคนใหม่สหรัฐฯ รวมถึง กรณี Brexit ที่ยังมีความไม่แน่นอนว่ากระบวนการจะเริ่มขึ้นเมื่อไหร่ การแยกตัวจะออกมาในรูปแบบใด เศรษฐกิจจีนชะลอตัวต่อเนื่อง แม้การใช้เครื่องมือทางการเงินและการคลังที่หลากหลายของรัฐบาลจีน จะทำให้เศรษฐกิจจีนชะลอตัวลงในลักษณะ Soft Landing แต่ IMF คาดว่าเศรษฐกิจจีนในปี 2560 จะขยายตัว 6.2% ชะลอลงจาก 6.6% ในปี 2559 ส่งผลให้การส่งออกของไทยไปจีนในปี 2560 ยังมีทิศทางไม่แน่นอน

และอัตราแลกเปลี่ยนมีความผันผวนมากขึ้น จากการใช้นโยบายการเงินที่สวนทางกันของประเทศมหาอำนาจ สร้างความผันผวนต่อตลาดเงินและอัตราแลกเปลี่ยนเป็นระยะ ซึ่งผู้ส่งออกไทยจึงควรเตรียมเครื่องมือในการป้องกันความเสี่ยงให้พร้อม.