



การยางแห่งประเทศไทย
Rubber Authority of Thailand

ประชาชาติ ธุรกิจ

Prachachat Turakij
Circulation: 120,000
Ad Rate: 1,650

Section: First Section/เศรษฐกิจภูมิภาค

วันที่: พุธที่ 14 - อาทิตย์ 17 สิงหาคม 2568

ปีที่: 48 ฉบับที่: 5801 หน้า: 1 (บนซ้าย), 7

Col.Inch: 79.81 Ad Value: 131,686.50 PRValue (x3): 395,059.50 คลิป: 5

หัวข้อข่าว: สวนยางต้นบึงกาฬแซนด์บ็อกซ์ นำร่องโมเดลขายคาร์บอนเครดิตต้นก.ย.นี้



บึงกาฬแซนด์บ็อกซ์ สวนยางนำร่อง

ขายคาร์บอนเครดิต
เริ่มต้น ก.ย.นี้

สวนยางต้นบึงกาฬแซนด์บ็อกซ์ นำร่องโมเดลขายคาร์บอนเครดิตต้นก.ย.นี้

สมาคมสหพันธ์ชาวสวนยาง รุกทำ
โมเดลนำร่องโครงการคาร์บอนเครดิต
ที่จังหวัดบึงกาฬ ภายใต้ “โครงการ
บึงกาฬแซนด์บ็อกซ์” เร่งรวบรวม
ชาวสวนยางสมัครใจเข้าร่วมโครงการ
ตามแผนคาดว่าจะสิ้น ส.ค.นี้ เขียนแผน
ดำเนินการเสร็จ และต้นเดือน ก.ย. 68
เริ่มดำเนินโครงการได้ พร้อมเผยแพร่
วารณา ในเครือ ปตท.สผ. ก่อนตัวไม่
ได้ร่วมดำเนินการแล้ว

ดร.อุทัย สอนหลักทรัพย์ นายกสมาคม
สหพันธ์ชาวสวนยางแห่งประเทศไทย
(สยท.) เปิดเผย “ประชาชาติธุรกิจ” ว่า
ขณะนี้ทางสมาคมสหพันธ์กำลังเริ่มทำ
โครงการคาร์บอนเครดิตที่จังหวัดบึงกาฬ
เป็นโมเดลนำร่อง เนื่องจากเป็นจังหวัดที่มี
พื้นที่ปลูกยางพาราประมาณ 875,915 ไร่
และมีความพร้อมทุกภาคส่วนทั้งเอกชน
ภาครัฐ และภาคประชาชน และเป็น
พื้นที่ที่ถูกจัดสรรเป็นพื้นที่เกษตรกรรม



ปรับตัว - ภาครัฐและภาคเอกชนต่างเร่งให้เกษตรกรเข้าร่วมโครงการบริหารจัดการ
คาร์บอนเครดิตสวนยาง เพื่อเสนอขายคาร์บอนเครดิตให้ทันกับมาตรการที่สหภาพยุโรป
เริ่มบังคับใช้มาตรการปรับคาร์บอนก่อนเข้าพรมแดน (Carbon Border Adjustment
Mechanism : CBAM)



การยางแห่งประเทศไทย
Rubber Authority of Thailand

ประชาชาติ ธุรกิจ

Prachachat Turakij
Circulation: 120,000
Ad Rate: 1,650

Section: First Section/เศรษฐกิจภูมิภาค

วันที่: พุธที่ 14 - อาทิตย์ 17 สิงหาคม 2568

ปีที่: 48 ฉบับที่: 5801 หน้า: 1(บนซ้าย), 7

Col.Inch: 79.81 Ad Value: 131,686.50 PRValue (x3): 395,059.50 คลิป: สีสี่

หัวข้อข่าว: สวนยางต้นเบ็งกาฟแซนด์บ็อกซ์ นาร่องโมเดลขยายคาร์บอนเครดิตต้นก.ย.นี้

มีโรงงานอุตสาหกรรมแปรรูปไม้ โดยสมาคมสหพันธ์จะดำเนินการในลักษณะ Sandbox หรือเรียกว่า “โครงการเบ็งกาฟแซนด์บ็อกซ์” เพื่อให้เกิดความรู้ความเข้าใจที่ตลกคลิกก่อนขยายผลไปจังหวัดอื่น ๆ ต่อไป ตอนนี้อยู่ระหว่างรวบรวมจำนวนเกษตรกรชาวสวนยางที่สมัครใจเข้าร่วมโครงการ ซึ่งต้องมีหลักฐานโฉนดที่ดินชัดเจน ตามแผนคาดว่าจะประมาณสิ้นเดือนสิงหาคม 2568 จะเป็นรูปธรรมในการเขียนแผนดำเนินการเสร็จ และประมาณต้นเดือนกันยายน 2568 จะเริ่มดำเนินการได้

“ที่ผ่านมาทางสมาคมสหพันธ์ได้ดำเนินการโครงการคาร์บอนเครดิต มาตั้งแต่ 2566 ซึ่งขณะนี้มีชาวสวนยางทั่วประเทศลงชื่อเข้าร่วมโครงการแล้ว จำนวนหลักหมื่นไร่ และจนถึงขณะนี้ยังอยู่ระหว่างการเปิดรับเกษตรกรผู้เข้าร่วมโครงการอย่างต่อเนื่อง สำหรับโครงการเบ็งกาฟแซนด์บ็อกซ์อย่างน้อยต้องมีสวนยางพาราเข้าร่วมประมาณ 10,000 ไร่ขึ้นไปถึงจะดำเนินการได้ จะช่วยลดต้นทุนและคุ้มทุน หากต่ำกว่า 10,000 ไร่จะไม่คุ้มทุน” ดร.อุทัยกล่าวและว่า

อย่างไรก็ตาม การทำโครงการจะมีหน่วยงานภาครัฐแต่ละจังหวัดเป็นหัวขบวนดำเนินการร่วมกับภาคเกษตรกรประชาชน และสถานประกอบการอุตสาหกรรมของภาคเอกชน เมื่อประสบความสำเร็จจะนำโครงการคาร์บอนเครดิตเสนอต่อสภาหอการค้าแห่งประเทศไทยเพื่อดำเนินการขยายผลไปจังหวัดต่าง ๆ ทั่วประเทศต่อไป

สำหรับมูลค่าผลตอบแทนที่เกษตรกรเจ้าของสวนจะได้รับอยู่ระหว่างการ

ดีไซน์ โดยผู้ซื้อกับผู้ขายจะต้องมีการเจรจาตกลงยินยอมกันทั้ง 2 ฝ่าย เรื่องอัตราราคาจะเป็นรายปีหรือจนกว่าจะปลดระวางคาร์บอนเครดิตนั้น

ดร.อุทัยกล่าวต่อไปว่า สำหรับการดำเนินโครงการคาร์บอนเครดิตของสยท.ที่จังหวัดระยองนั้น ยังอยู่ระหว่างดำเนินการร่วมกับการยางแห่งประเทศไทย (กยท.) ซึ่งจะต้องใช้ระยะเวลาสำรวจแต่บริษัท วรุณา (ประเทศไทย) จำกัด หรือ VARUNA ผู้ให้บริการเทคโนโลยีอัจฉริยะในภาคการเกษตรและสิ่งแวดล้อมภายใต้การกำกับดูแลของบริษัท เอไอ แอนด์ โรโบติกส์ เวนเจอร์ส หรือ ARV ในเครือ ปตท.สผ. ปัจจุบันไม่ได้มาร่วมดำเนินการแล้ว

นายทศพล ชวีวรรต ประธานภาคีเครือข่ายชาวสวนยางและสวนปาล์มน้ำมันแห่งประเทศไทย (คยปท.) เปิดเผยว่า ทาง คยปท.จะดำเนินการเปิดเวทีเสวนารณรงค์เรื่องคาร์บอนเครดิตเพื่อให้เกษตรกรทุกประเภทรับรู้และมีความเข้าใจ ซึ่งคาร์บอนเครดิตอนาคตจะเป็นเงินบำนาญของเกษตรกรเจ้าของสวนยาง รวมถึงสวนปาล์ม น้ำมันด้วย

แหล่งข่าวจากวงการยางเปิดเผยว่า โครงการคาร์บอนเครดิตในส่วนของ กยท. ได้ดำเนินการคาร์บอนเครดิตที่เข้มข้นมาเป็นปีที่ 3 สำหรับในภาคใต้ตอนล่าง ได้ดำเนินการเป็นโมเดลนาร่องที่ จ.สงขลา ส่วนภาคใต้ตอนบน จ.นครศรีธรรมราช และภาคใต้ตอนบนที่ จ.สุราษฎร์ธานี ส่วนตัวเลขที่เข้าร่วมนาร่องยังไม่ได้ข้อสรุปอยู่ระหว่างสำรวจ ซึ่งในการเข้าร่วมจะต้องเป็นไปด้วย

ความสมัครใจ ซึ่งทาง กยท.จะเป็นผู้ดำเนินการใช้จ่ายทั้งหมดในระหว่างดำเนินการทดลอง แต่ส่วนที่พร้อมจะขายคาร์บอนเครดิตแล้ว คือ สวนยาง จ.เลย ซึ่งการสมัครใจซื้อขายคาร์บอนเครดิตมีอยู่แล้วในปัจจุบันคือจะเป็นป่าชุมชน

อัตรามูลค่าคาร์บอนเครดิตจากสวนยาง ปัจจุบันประมาณ 300 บาท/ตันคาร์บอน โดยได้ทยอยปรับขึ้นจากเดิมประมาณ 90 บาท/ตันคาร์บอน ซึ่งสวนยางจะให้คาร์บอนประมาณ 10-15 ตันคาร์บอน/ไร่

ทั้งนี้ ขึ้นอยู่กับปริมาณขนาดต้น กิ่ง ใบ และราก โดยสวนยางจะให้คาร์บอนปริมาณมากตั้งแต่อายุ 1 ปี ไม่เกิน 15 ปี พอพ้น 15 ปีจะให้คาร์บอนคงที่ เนื่องจากต้นจะไม่มีการขยายตัวเติบโต จนกว่าจะมีการโค่นส่งเสริมทำการลงเคราะห์ปลูกแทนใหม่



การยางแห่งประเทศไทย
Rubber Authority of Thailand

ฐานเศรษฐกิจ

Thansettakij
Circulation: 120,000
Ad Rate: 1,251

Section: First Section/เศรษฐกิจทั่วไป

วันที่: พุธที่ 14 - เสาร์ 16 สิงหาคม 2568

ปีที่: 45 ฉบับที่: 4122 หน้า: 9(ขวา)

Col.Inch: 68.12 Ad Value: 85,218.12 PRValue (x3): 255,654.36 คลิป: สีสี่

หัวข้อข่าว: 'โกตดิวัลร์' คู่แข่งใหม่ของไทย ถูกกว่า 5 บาท/กก. ลุ้น EUDR ช่วยดันราคา

สถานการณ์ การผลิตยางธรรมชาติโลก ปี 2568

หน่วย : คاعدผลผลิต (ล้านตัน)



INFO GRAPHIC

ที่มา : สมาคมประเทศผู้ผลิตยางธรรมชาติ

'โกตดิวัลร์' คู่แข่งใหม่ของไทย

ถูกกว่า 5 บาท/กก. ลุ้น EUDR ช่วยดันราคา

จับตา โกตดิวัลร์ ม้ามืดวงการยางโลก ราคาถูกกว่าไทย 2-5 บาทต่อกก.เบียดแย่งตลาด สวนยางล้นยุโรป บังคับใช้มาตรการ EUDR หวังมีเซ ราคาขยับ ด้านภาษีสหรัฐเก็บไทย 19% ไม่เอฟเฟกต์ตลาด สมาคมผู้ผลิตรายธรรมชาติไทยยังรับเบอร์ 1 ส่งออกยางโลก คาดปีนี้ 4.2 ล้านตัน

ประเทศในทวีปแอฟริกา โดยเฉพาะอย่างยิ่งประเทศอย่าง "โกตดิวัลร์" หรือชื่อเดิม "ไอวอรีโคสต์" กำลังกลายเป็นคู่แข่งที่น่าจับตามองในตลาดยางพาราโลก แม้ว่าไทยและอินโดนีเซียจะเป็นผู้ผลิตรายรายใหญ่ แต่โกตดิวัลร์ ได้มีการขยายพื้นที่ปลูกยางพาราต่อเนื่อง และแซงเวียดนามขึ้นเป็นอันดับ 3 ของโลกไปเรียบร้อยแล้ว โดยมีความได้เปรียบทั้งต้นทุนและโลจิสติกส์ที่อยู่ใกล้ตลาดนำเข้ามากกว่าไทย

นายบัณฑิต เกิดวงศ์บัณฑิต ประธานกรรมการบริหารบริษัท วงศ์บัณฑิต จำกัด หนึ่งในผู้ส่งออกยางพารารายใหญ่ เปิดเผยกับ "ฐานเศรษฐกิจ" ว่า ปัจจุบันสภาพการแข่งขันอุตสาหกรรมยางพารา นอกจากจะต้องไปต่อสู้กับประเทศอินโดนีเซียและมาเลเซียแล้ว ยังต้องต่อสู้กับผู้ผลิตและส่งออกจากทวีปแอฟริกา ที่เวลานี้มีหลายประเทศปลูกยาง โดยมีผลผลิตรวมกันกว่า 2 ล้านตัน โดยสัดส่วน 60-70% มาจากโกตดิวัลร์โดยมีความได้เปรียบเรื่องต้นทุนที่ต่ำกว่า และขายต่ำกว่าไทยเฉลี่ย 2-5 บาทต่อกิโลกรัม (กก.) เนื่องจากพื้นที่แอฟริกาปลูกแบบดอนแท็กส์ฟาร์มมิ่งเป็นส่วนใหญ่

ขณะที่ยังมีความได้เปรียบทำสวนยางภายใต้มาตรการ EUDR (ยางพาราที่ต้องได้รับการรับรองและตรวจสอบว่าไม่ส่งผลกระทบต่อการทำลายป่าของยุโรป) ที่สามารถชี้แจงและตรวจสอบย้อนกลับ



การยางแห่งประเทศไทย
Rubber Authority of Thailand

ฐานเศรษฐกิจ

Thansettakij
Circulation: 120,000
Ad Rate: 1,251

Section: First Section/เศรษฐกิจทั่วไป

วันที่: พุธที่ 14 - เสาร์ 16 สิงหาคม 2568

ปีที่: 45 ฉบับที่: 4122 หน้า: 9(ขวา)

Col.Inch: 68.12 Ad Value: 85,218.12 PRValue (x3): 255,654.36 คลิป: สีสี่

หัวข้อข่าว: 'โกตตีวีร์' คู่แข่งใหม่ของไทย ถูกกว่า 5 บาท/กก. ลุ้น EUDR ช่วยดันราคา

ได้และยังอยู่ใกล้ตลาดยุโรป

“แนวโน้มสถานการณ์ยางพาราครึ่งหลังปี 2568 ตอบยากมาก แต่คาดว่าราคาไม่น่าจะลดลง เพราะแต่ละประเทศรู้ว่าอัตราภาษีที่สหรัฐจะเรียกเก็บจากประเทศคู่ค้าอยู่ที่เท่าไร และสภาพเศรษฐกิจก็ไม่น่าจะแย่ไปกว่านี้ เพราะผ่านพ้นจุดวิกฤตมาแล้ว ราคายางไม่น่าจะปรับฐานลงไปมากกว่านี้แล้ว แต่ถ้าจะบอกว่าราคาจะปรับสูงก็เกรงว่าเป็นการให้ความหวังกับชาวสวนมากเกินไป”

อย่างไรก็ดีในส่วนของ EUDR หรือ European Deforestation Regulation เป็นกฎหมายของสหภาพยุโรปที่กำหนดให้สินค้าที่นำเข้าสู่สหภาพยุโรปต้องปลอดจากการทำลายป่า โดยครอบคลุมสินค้า 7 กลุ่ม ได้แก่ ไม้, ยางพารา, ปาล์ม น้ำมัน, โกโก้, กาแฟ, ถั่วเหลือง, และข้าว รวมถึงผลิตภัณฑ์แปรรูปจากสินค้าเหล่านี้ เป็นปัจจัยสำคัญ เพราะทั่วโลกที่เกี่ยวข้องกับสินค้าข้างต้นรอกันอยู่ว่าจะอย่างไร ถ้าเดินหน้าจะทำให้ราคาขายยวบยขึ้น

“ปัจจุบันมีลูกค้ายุโรปบางรายก็ซื้อมาโดยตลอด เพราะคาดการณ์ว่าการบังคับใช้มาตรการ EUDR จะไม่เลื่อนการบังคับใช้(จากที่เลื่อนมา และจะมีผลบังคับใช้ 30 ธ.ค. 68) แต่ก็มีลูกค้าบางรายที่ไม่ได้อยู่ในยุโรป ก็รอดูท่าทีหากประกาศชัดเจน ก็สามารถสั่งซื้อในช่วงเดือนกันยายน-ตุลาคม เพราะยังซื้อทัน ส่วนภาษีสหรัฐที่จะเก็บจากสินค้าไทย 19% ตลาดก็ไม่ได้ตกใจ ราคาที่นิ่ง ตลาดหุ้นก็เียบ สาเหตุมาจากสิ่งที่ทุกคนคาดการณ์ไว้”

ด้าน สมาคมประมงผู้ผลิตยางธรรมชาติ (ANRPC) คาดว่าในปี 2568 จะมีปริมาณการส่งออกยางของโลก ในกลุ่มประเทศสมาชิกรวมทั้งสิ้น 10.159 ล้านตัน เพิ่มขึ้นร้อยละ 3.21 จากปีที่ผ่าน มา และคาดว่าประเทศไทย จะส่งออกยางพาราไปยังตลาดโลกในปี 2568 ได้ 4.245 ล้านตัน รองลงมา คือ เวียดนาม และอินโดนีเซีย คาดจะส่งออกได้ 2.012 ล้านตัน และ 1.690 ล้านตัน ตามลำดับ เมื่อเปรียบเทียบกับสัดส่วนการส่งออกยางพาราในปี 2567 พบว่า ไทยมีสัดส่วนการส่งออกยางพาราสูงถึงร้อยละ 40.01 ของปริมาณการส่งออกยางพาราของโลก ตามด้วยเวียดนาม อินโดนีเซีย และมาเลเซีย เป็นต้น

อนึ่ง สำนักงานตลาดกลางยางพารา จังหวัดสงขลา รายงานสถานการณ์น้ำยางสด ณ โรงงาน(ณ วันที่ 8 ส.ค. 2568) อยู่ที่ 54 บาทต่อ กก., ยางแผ่นรมควันชั้น 3 อยู่ที่ 61.20 บาทต่อ กก., ยางแผ่นดิบ 58.65 บาทต่อ กก. ส่วนตลาดโตคอมของญี่ปุ่น ส่งมอบเดือนกันยายน 2568 เปิดตลาดอยู่ที่ 321.9 เยนต่อ กก.เท่าเดิมและส่งมอบเดือนมกราคม 2569 อยู่ที่ 317.7 เยนต่อ กิโลกรัม เพิ่มขึ้น กก.ละ 0.6 เยน และตลาดไซคอมของสิงคโปร์ ส่งมอบเดือนกันยายน 2568 ปิดตลาดที่ กก.ละ 217.50 เซนต์สหรัฐ เท่าเดิม ●



โพสต์ของ สวท.สุราษฎร์ธานี



สวท.สุราษฎร์ธานี

3 วัน · 🌐



★ พลิกวิกฤตสู่โอกาส ด้วยนวัตกรรมธรรมชาติ "น้ำหมักชีวภาพปลาหมอแดงดำ" 🌿🌊 ใช้จริง !! เห็นผลจริง !!

- ✓ น้ำยางไหลดี ผลผลิตเพิ่ม
- ✓ เพิ่มธาตุอาหารและปรับสภาพดิน
- ✓ เปลือกยางนิ่ม กรีดง่าย
- ✓ เพิ่มความต้านทานโรค
- ✓ ลดการใช้เคมี ปลอดภัยทั้งเกษตรกรและสิ่งแวดล้อม

สอบถามเพิ่มเติมได้ที่ หน่วยธุรกิจ กยท. หรือ กยท.ใกล้บ้าน โทร. 0-2433-2222 ต่อ 425-426

#การยางแห่งประเทศไทย #น้ำหมักชีวภาพ #ปลาหมอแดงดำ #กยท #นวัตกรรม #RAOT #ยางพารา

จากวิกฤตสู่โอกาส

ใช้จริง ได้ผลจริง! ★★★★★

น้ำหมักชีวภาพ จาก...ปลาหมอแดงดำ

ผลการดำเนินงาน

เฟส 1-2

รับซื้อปลาหมอแดงดำกว่า **1,200 ตัน**
มูลค่า **24.5 ล้านบาท** ส่งถึงกลุ่มชาวสวนยางแปลงใหญ่กว่า **1.4 หมื่น** ราย

เฟส 3

รับปลาหมอแดงดำจากกรมประมง **2,500 ตัน** เป้าหมายผลิตน้ำหมักชีวภาพ **4 ล้านลิตร**

ผลตอบรับจากผู้ใช้งาน

น้ำยางไหลดี ผลผลิตเพิ่ม

ลดต้นทุน

ลดการใช้เคมี ปลอดภัยกับชีวิต และสิ่งแวดล้อม

เปลือกยางนิ่ม กรีดง่าย

เพิ่มความต้านทานโรค

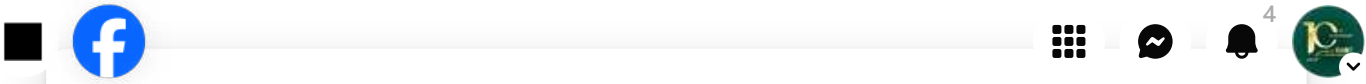
เพิ่มธาตุอาหาร ปรับสภาพดิน

น้ำหมักชีวภาพ จากปลาหมอแดงดำ



แสดงความคิดเห็นในชื่อ การยางแห่งประเทศไทยRAOT





โพสต์ของ SpringNews



เกษตรกร 'ชาวสวนยาง' ช่วยลดโลกร้อนได้อย่างไร? เพื่อเดินหน้าสู่ Net Zero

โลกร้อน คือ ปัญหาที่ต้องได้รับความร่วมมือจากทุกภาคส่วนในการแก้ไขปัญหา ซึ่งอย่างหนึ่ง การยางแห่งประเทศไทย (กยท.) เดินหน้าเชิญชวนเกษตรกร 'ชาวสวนยาง' เข้าร่วมโครงการบริหารจัดการคาร์บอนเครดิตสวนพาราวยาง ก็เป็นอีกหนึ่งวิธีที่ชาวสวนยางจะช่วยลดโลกร้อนได้ พร้อมเดินหน้าเดินหน้านำประเทศไทยสู่ Net Zero และชาวสวนยางพาราสามารถช่วยลดโลกร้อนได้ ดังนี้

- ปลูกยางพาราอย่างยั่งยืน**
ต้นยางพาราจะทำหน้าที่เป็นแหล่งดูดซับคาร์บอนไดออกไซด์ (CO₂) ยางพารา 1 ไร่ สามารถดูดซับ CO₂ ได้ประมาณ 3 – 5 ปี
- ลดการเผาเศษวัสดุ และใช้ปุ๋ยอินทรีย์**
ลดการปล่อยก๊าซเรือนกระจก เช่น ไนตรัสออกไซด์ (N₂O) จากปุ๋ยเคมีหลีกเลี่ยงการเผาเศษกิ่งยางหรือวัชพืช เพราะจะปล่อยคาร์บอนสู่อากาศ ควรหันมาใช้ปุ๋ยอินทรีย์หรือหมักชีวภาพแทน
- รักษาป่าในสวน หรือรอบสวน**
ควรสร้างแนวกันชนคาร์บอนด้วยการปลูกไม้ยืนต้นควบคู่กับยางพารา เพราะป่าไม้จะช่วยดูดซับ และกักเก็บคาร์บอนในระยะยาว
- จัดการน้ำ และดินอย่างมีประสิทธิภาพ**
แนะนำให้ใช้ระบบน้ำหยด หรือฝัगत่อ ลดการใช้พลังงานจากเครื่องสูบน้ำเพื่อป้องกันการชะล้างหน้าดิน ซึ่งเป็นแหล่งเก็บคาร์บอนในธรรมชาติ
- เข้าร่วมโครงการคาร์บอนเครดิต**
ทั้งนี้โครงการคาร์บอนเครดิตสวนยาง เปิดโอกาสให้เกษตรกรได้รับผลตอบแทนจากการลดหรือดูดซับคาร์บอน ซึ่งสามารถผ่านโครงการของ องค์การบริหารจัดการก๊าซเรือนกระจก (อบก.) อีกทั้งยังสามารถขายคาร์บอนเครดิตให้กับภาคธุรกิจที่ต้องการชดเชยการปล่อยคาร์บอน
- ใช้พลังงานทดแทน**
กระบวนการผลิตยางพาราทั้งระบบต้องใช้พลังงานแสงอาทิตย์ในระบบสูบน้ำหรือแปรรูปยางในชุมชน ลดการใช้เชื้อเพลิงฟอสซิลในกิจกรรมในสวน
- รวมกลุ่มทำเกษตรคาร์บอนต่ำ**
ทำสวนยางแบบ Agroforestry (วนเกษตร) คือ ปลูกพืชอื่นควบคู่ เช่น สมุนไพร กล้วย ปาล์ม และอื่นๆ เพื่อช่วยเสริมรายได้ และเพิ่มการดูดซับคาร์บอน

#กยท. #การยางแห่งประเทศไทย #โครงการคาร์บอนเครดิต #คาร์บอนเครดิตสวนพาราวยาง #ลดก๊าซเรือนกระจก #โลกร้อน



แสดงความคิดเห็นในชื่อ การยางแห่งประเทศไทยRAOT

ชาย - ที่ดิน ชื่อปเลย	ชาย - ที่ดิน ชื่อปเลย	ชาย - คอนโด ชื่อปเลย	ชาย - คอนโด ชื่อปเลย
--------------------------	--------------------------	-------------------------	-------------------------

คิดจะหาบ้าน คิด:
DDproperty
DDproperty



ซีซ่องรอย ปลุกผัก-เลี้ยงสัตว์ เพิ่มรายได้หลักหมื่นในสวนยาง

พืชทำเงิน

ซีซ่องรอย ปลุกผัก-เลี้ยงสัตว์ เพิ่มรายได้หลักหมื่นในสวนยาง

10 สิงหาคม 2568 [ศรัณยา วิเศษหอม](#)



การทำสวนยางพารา มีข้อดีหลายประการ เนื่องจากเป็นพืชที่เปิดกรีดน้ำยางได้เกือบทุกวัน สร้างรายได้สม่ำเสมอ มีตลาดรองรับที่แน่นอนเพราะเป็นวัตถุดิบสำคัญในอุตสาหกรรมแปรรูปยาง เมื่อครบอายุการตัดโค่น เกษตรกรมีรายได้จากการขายไม้ยางอีกด้วย

แม้ว่าไทยจะเป็นประเทศผู้ผลิตยางพาราอันดับหนึ่งของโลก แต่ไม่สามารถกำหนดราคายางพาราเองได้ ทำให้เกษตรกรต้องเผชิญกับความผันผวนของราคา ส่งผลให้รายได้ไม่แน่นอน ดังนั้น หากใครทำสวนยางพาราในลักษณะพืชเชิงเดี่ยว ถือว่ามีความเสี่ยงสูงมาก การยางแห่งประเทศไทย (กยท.) จึงพยายามปรับแนวคิดเกษตรกรจากการทำเกษตรเชิงเดี่ยว สู่การทำเกษตรผสมผสาน ตามหลักแนวคิดเศรษฐกิจพอเพียง โดยเลี้ยงสัตว์และมีพืชอื่นปลูกร่วมและปลูกแซมในสวนยางพารา ช่วยให้เกษตรกรมีผลผลิตทั้งพืชและสัตว์หมุนเวียนเข้าตลาดได้ตลอดปี ทำให้ชีวิตมีความมั่นคงและเกิดรายได้อย่างยิ่งยง

แนะปลูกพืชผสมผสาน

ตามหลักเศรษฐกิจพอเพียง

ดร.สุรศักดิ์ ชูทอง อาจารย์ประจำสาขาเทคโนโลยีภูมิทัศน์ คณะเกษตรศาสตร์ มหาวิทยาลัยเทคโนโลยีราชมงคล (มทร.) ศรีวิชัย วิทยาเขตนครศรีธรรมราช กล่าวในฐานะนักวิชาการ และเป็นเกษตรกรชาวสวนยางพาราในช่วงวันหยุดว่า ปัจจุบันสถานการณ์ราคายางพาราปรับตัวดีขึ้น แต่การทำสวนยางพาราใน

ลักษณะพืชเชิงเดี่ยว ถือว่ามีความเสี่ยงสูง เกษตรกรชาวสวนยางควรหันมาใส่ใจบริหารจัดการสวนยางพาราให้เกิดประโยชน์สูงสุด ตามหลักแนวคิดเศรษฐกิจพอเพียง คือปลุกพืชผัก เลี้ยงสัตว์ และทำประมงในสวนยางพารา เพื่อใช้แหล่งอาหารเลี้ยงดูครอบครัว เหลือจากการบริโภคจึงค่อยนำผลผลิตออกจำหน่าย ตามหลักเศรษฐกิจพอเพียง วิธีนี้จะช่วยเกษตรกรลดรายจ่ายในครัวเรือน และเพิ่มโอกาสสร้างรายได้ พึ่งพาตัวเองได้อย่างยั่งยืน



> คลิ๊ก

และมีการดูแลก็ไม่ยุ่งยาก โดยสามารถสร้างมูลค่าเพิ่มได้ถึง 10 เท่าจากการแปรรูปผลผลิต




ปลุกมันสำปะหลังในสวนยาง

อย่างไรก็ตาม การเลือกปลุกพืชแซมยางหรือพืชร่วมยาง ควรพิจารณาชนิดพืชให้เหมาะสมกับอายุของต้นยางพาราด้วย สำหรับแปลงปลุกยางพาราอายุ 0-3 ปี ซึ่งมีความเข้มของแสงในสวนยางประมาณ 70-100% สามารถปลุกพืชแซมยางได้หลายชนิด เช่น อ้อยคั้นน้ำและมันสำปะหลัง โดยปลุกห่างจากต้นยางพารา 2-2.2 เมตร ส่วนพืชผัก สมุนไพร และไม้ผล เช่น ขมิ้นชัน สับปะรด พืชผักต่างๆ ข้าวไร่ ข้าวโพด ถั่วเหลือง แตงโม หน่ออาหารสัตว์ ปลุกห่างจากต้นยางพารา 1 เมตร ส่วนพืชแซมยางประเภทกล้วยน้ำว้า กล้วยไข่ กล้วยหอม กล้วยเล็บมือนาง มะละกอ เกษตรกรสามารถปลุกกึ่งกลางระหว่างแถวยางได้เลย



เลี้ยงเป็ดในสวนยาง

สำหรับต้นยางพาราอายุ 3-10 ปี มีความเข้มแสงในสวนยาง 50-70% สามารถปลูกพืชร่วมยางประเภท ชিং ข่า ผักพื้นบ้าน และพืชสมุนไพรบางชนิดได้ โดยปลูกห่างจากต้นยางพารา 1.5 เมตร ต้นยางอายุ 10-15 ปี ความเข้มของแสงในสวนยาง 30-50% สามารถปลูกพืชร่วมยาง อาทิ ไม้ดอกสกุลหน้าวัว ไม้ดอกวงศ์ชিং เช่น ชิงแดง ดาหลา หงส์เหิน กระเจียว พังกา ส้ม และบัว ไม้ดอกสกุลเฮลิโคเนีย และไม้ประดับบางชนิด โดยปลูกห่างจากต้นยางพารา 1.5-1.7 เมตร และต้นยางอายุ 15 ปีขึ้นไป มีความเข้มของแสงในสวนยาง 10-30% สามารถปลูกพืชร่วมยางประเภทพืชสกุลระกำ เช่น ระกำหวาน สละเนืวนง สละหม้อ หวายตะค้าทอง กระวาน เร่ว และผักกูด โดยปลูกกึ่งกลางระหว่างแถวยาง



ปลุกพืชผักในสวนยาง

หากใครอยากปลุกพืชผักสวนครัวในสวนยาง ควรพิจารณาการปลุกพืชตามความชอบแสงเป็นหลักด้วย หากแปลงสวนยางที่ได้รับแสงเต็มวัน สามารถปลุกมะเขือเปราะ มะกูด พักทอง มะเขือยาว มะนาว มะเขือเทศ มะละกอ พริกไทย พริก แดงกวา ฯลฯ ส่วนแปลงต้นยางที่ได้รับแสงครึ่งวัน สามารถปลุกผักกาด ผักชี สะตอ ผักกาดหอม ผักสลัด ชะอม คื่นช่าย ฯลฯ ส่วนแปลงต้นยางที่มีแสงรำไร สามารถปลุกขิง ข่า ตะไคร้ วอเตอร์เครส ผักชีลาว ผักกูด ชะมวง กระวาน สะระแหน่ ตำลึง ฯลฯ



ปลูกกล้วยในสวนยาง

แนะปลูกผักเลี้ยงแซมสวนยาง

สร้างรายได้เหยียบแสนต่อเดือน

ดร.สุรศักดิ์ กล่าวว่า โดยทั่วไปเกษตรกรนิยมปลูกยางพาราในระยะห่างระหว่างต้น 7 เมตร ระยะห่างจากแถว 3 เมตร หรือ 76 ต้นต่อไร่ แต่การปลูกพืชผสมผสานในสวนยาง ต้องปรับสัดส่วนการปลูกต้นยางเป็นระยะ 9 หรือ 12 เมตร คูณ 3 เมตร เพื่อให้มีพื้นที่ว่างสำหรับปลูกพืชเลี้ยงสัตว์ในสวนยางได้มากขึ้น แปลงปลูกต้นยางอายุไม่เกิน 3 ปี สามารถปลูกพืชแซมยางในกลุ่มพืชผัก สับปะรด ข้าวไร่ บอนสี ฯลฯ

ส่วนต้นยางที่อายุ 3 ปีขึ้นไป ภายใต้ร่มเงายาง สามารถปลูกขิง ข่า สะอีนโด เป็นพืชร่วมยางได้ รวมทั้งเลี้ยงปลา เลี้ยงกบ แพะ แกะ และวัว ในสวนยางได้อย่างสบาย ทั้งนี้ พบว่าเกษตรกรที่ปลูกยางพาราเป็นพืชเชิงเดี่ยว มีรายได้จากการขายน้ำยางโดยเฉลี่ยเดือนละ 6,000 บาทต่อไร่ หลังปรับตัวมาปลูกพืชผสมผสานในสวนยาง มีรายได้ต่อเดือนเพิ่มขึ้นแตะหลักหมื่นบาทต่อไร่



ปลูกสับปะรดในสวนยาง

“มีเกษตรกรชาวสวนยางหลายรายที่ประสบความสำเร็จในอาชีพและรายได้ หลังปรับตัวปลูกพืชแบบผสมผสาน นอกจากนี้ มีแหล่งอาหารสำหรับบริโภคในครัวเรือนแล้ว ยังมีรายได้ก้อนโตสำหรับเลี้ยงดูครอบครัวอีกทางหนึ่ง ยกตัวอย่างเช่น เกษตรกรรายหนึ่งมีที่ดินทำกิน 3-4 ไร่ ปลูกผักเหมียงหรือใบเหลียงเป็นพืชร่วมยาง แต่ละสับปะรดสามารถเก็บผักเหมียงขายในราคา กิโลกรัมละ 80 บาท ปรากฏว่ามีรายได้ต่อเดือนกว่าแสนบาท” ดร.สุรศักดิ์ กล่าว



เลี้ยงวัวในสวนยาง

การปลูกป่า 5 ระดับในสวนยาง

นอกจากนี้ เกษตรกรยังสามารถปลูกป่า 5 ระดับ ในลักษณะการปลูกพืชเกษตรผสมผสาน คือ มีการปลูกพืชหลากหลายชนิดให้อยู่ในแปลงเดียวกัน หลุมเดียวกัน แต่มีความสูงต่างระดับกัน โดยอาศัยลักษณะความแตกต่างของพืช ที่มีความสูงต่ำมาปลูกร่วมกันในแปลงเดียวกัน เกิดการเกื้อกูลกันเหมือนป่าธรรมชาติ ทำให้เกิดประโยชน์หลายอย่างและสามารถใช้พื้นที่ทุกตารางเมตรให้เกิดประโยชน์สูงสุด

สำหรับไม้ระดับสูง ได้แก่ พะยูง สัก แดง ตะเคียน มะค่า มะฮอกกานี ประดู่ ฯลฯ

ไม้ระดับกลาง ได้แก่ ยางพารา มะม่วง มะขาม มะกรูด มะนาว ฯลฯ

ไม้ระดับเตี้ย ได้แก่ กล้าย พริก ผักเหลียง มะเขือ กะเพรา ข้าว ตะไคร้ ไม้ดอก พืชสมุนไพรต่างๆ

ไม้เลื้อยดิน คือ บวบ พักทอง แตงกวา แตงโม ผักกูด ถั่ว มะระ ตำลึง ผักบุ้ง น้ำเต้า

ไม้ใต้ดิน คือ เผือก มันเทศ กระเทียม สายบัว เผือก ขิง ข่า หัวหอม



ปลุกสะอินโตในสวนยาง

อาชีพเสริมในสวนยาง

เกษตรกรยังสามารถทำอาชีพเสริมเพิ่มรายได้ในสวนยางในรูปแบบต่างๆ เช่น การทำสวนปลุกสะอินโตในสวนยาง เช่น การเลี้ยงเปิด ไก่ไข่ ไก่พื้นเมือง หมูหลุม แพะเนื้อ และโคขุน ส่วนการทำประมงในสวนยาง เช่น การเลี้ยงกบในกระชังหรือบ่อซีเมนต์ การเลี้ยงปลาตุก ปลาไนลในบ่อดิน บ่อซีเมนต์ หรือบ่อพลาสติก

นอกจากนี้ เกษตรกรยังสามารถเลี้ยงสัตว์เศรษฐกิจในสวนยาง เช่น การเลี้ยงจิ้งหรีด ชันโรง ฟังพันธุ์ ฟังโพรง ตัวงสาธุ และหนอนนก หรือใช้พื้นที่ว่างในสวนยางเพาะเห็ดและแปรรูปเป็นผลิตภัณฑ์ต่างๆ เช่น การเพาะเห็ด และแปรรูปเห็ดสวรรค์ การผลิตน้ำพริกแกง ปลาต้ม การผลิตลูกประคบสมุนไพร การผลิตเครื่องจักสาน ฯลฯ เมื่อเกษตรกรชาวสวนยางปรับตัวเข้ากับระบบเกษตรผสมผสาน เชื่อว่าจะช่วยกระจายความเสี่ยงในการลงทุน และช่วยเพิ่มช่องทางสร้างรายได้อย่างมั่นคงในอนาคต

เผยแพร่ในระบบออนไลน์ครั้งแรก เมื่อวันศุกร์ที่ 20 พฤษภาคม พ.ศ.2565

MOST POPULAR



Featured

พืชทำเงิน

เกษตรรอบด้าน

ปลูกโกโก้แซมในสวนไม้ผลผลิตดี เก็บได้ทุก 15 วันปลุก 1 ไร่ แปรรูปขาย กก. ละ 1,500 บาท

6 สิงหาคม 2568



สูตรลับจากฟาร์ม

เทคนิคเกษตร

เทคนิคปลูกดูแล ไม้ดอกไม้ประดับต้นเล็กๆ สร้างรายได้ แบบฉบับ "สวนพุทธสุทธิพันธุ์" บางกรวย นนทบุรี

10 สิงหาคม 2568



วิดีโอ หน้าหลัก สด Reels สำรวจ วิดีโอที่บันทึกไว้ กำลังติดตาม

ค้นหาวิดีโอ



สวท.อำนาจเจริญ 1 วัน · ติดตาม

ภาพรวม ความคิดเห็น

การยางแห่งประเทศไทยสาขาอำนาจเจริญ

ถวายพระพรชัยมงคล เนื่องในโอกาสวันเฉลิมพระชนมพรรษา สมเด็จพระนางเจ้าสิริกิติ์ พระบรมราชินีนาถ พระบรมราชชนนี พันปีหลวง 12 สิงหาคม 2568

เกี่ยวข้องกับมากที่สุด

ลด ภาพ
ขอพระองค์ทรงพระเจริญ
1 วัน ถูกใจ ตอบกลับ



การยาง ถวายพระพรฯ

แสดงความคิดเห็นในชื่อ การยางแห่งประเทศไทย...

ถูกใจ แสดงความคิดเห็น แชร์ 7 · 1 ความคิดเห็น · ดู 133 ครั้ง

สำรวจเพิ่มเติมในวิดีโอ

หน้าหลัก สด



วิดีโอ หน้าหลัก สด Reels สำรวจ วิดีโอที่บันทึกไว้ กำลังติดตาม

ค้นหาวิดีโอ



 **สวท.ศรีสะเกษ**
3 วัน ·  ติดตาม

ภาพรวม **ความคิดเห็น**

การยางแห่งประเทศไทย จังหวัดศรีสะเกษ ถวายพระพรชัยมงคล เนื่องในโอกาสวันเฉลิมพระชนมพรรษา สมเด็จพระนางเจ้าสิริกิติ์ พระบรมราชินีนาถ พระบรมราชชนนีพันปีหลวง ๑๒ สิงหาคม ๒๕๖๘ ณ สถานีวิทยุกระจายเสียงแห่งประเทศไทยจังหวัดศรีสะเกษ

เป็นคนแรกที่แสดงความคิดเห็น

0:17 / 1:09

การยางแห่งประเทศไทย จังหวัดศรีสะเกษ ถวายพระพรชัยมงคล เนื่องในโอกาสวันเฉลิมพระชนมพรรษา สมเด็จพระนางเจ้าสิริกิติ์ พระบรมราชินีนาถ พระบรม...

ถูกใจ แสดงความคิดเห็น แชร์

  7 ·  194 ครั้ง

สำรวจเพิ่มเติมในวิดีโอ

หน้าหลัก สด

กรุงเทพธุรกิจ



หน้าแรก / เศรษฐกิจ

เศรษฐกิจ

ภาษีทรัมป์19%กดดัน“จีดีพีเกษตร” ทำศก.คู่ค้าปิด-ราคาผลผลิตตกต่ำ

🕒 11 ส.ค. 2025 เวลา 5:21 น.



กรุงเทพมหานคร

สศก. เค้าะตัวเลข GDPเกษตรไตรมาส 2 น้ำดี-อากาศหนุน ดันผลผลิตพืชสำคัญเพิ่ม
ส่งผล GDP เกษตรพุ่ง 5.5% คาดทั้งปีจะขยายตัวอยู่ในช่วง 2 – 3%

นายฉันทานนท์ วรรณเขจร เลขาธิการสำนักงานเศรษฐกิจการเกษตร (สศก.) กระทรวงเกษตรและสหกรณ์
เปิดเผยถึงภาวะเศรษฐกิจการเกษตร(จีดีพีเกษตร)ในไตรมาส 2 ปี 2568 (เม.ย.-มิ.ย.) ขยายตัวถึง 5.5% เมื่อ
เทียบกับช่วงเดียวกันของปี 2567 โดยมีปัจจัยสนับสนุนจากปริมาณฝนที่เพิ่มขึ้นตั้งแต่ช่วงปลายปี 2567 ต่อ
เนื่องมาถึงช่วงต้นปี 2568 ส่งผลให้ปริมาณน้ำในอ่างเก็บน้ำและแหล่งน้ำตามธรรมชาติมีเพียงพอสำหรับการ
เพาะปลูกพืชในช่วงฤดูแล้ง



ประกอบกับสภาพอากาศโดยทั่วไปเอื้ออำนวยต่อการเจริญเติบโตของพืชผล เกษตรกรจึงมีการขยายพื้นที่เพาะปลูกในพื้นที่ที่เคยปล่อยว่าง รวมทั้งมีการบำรุงดูแลและเฝ้าระวังโรคมมากขึ้น ส่งผลให้สาขาพืชซึ่งเป็นสาขาการผลิตหลักขยายตัวได้ดี และส่งผลบวกต่อเนื่องไปยังสาขาบริการทางการเกษตร ขณะที่สาขาประมงและสาขาป่าไม้ขยายตัวจากความต้องการของตลาดที่เพิ่มขึ้น ส่วนสาขาปศุสัตว์มีทิศทางการหดตัว

สำหรับแนวโน้มเศรษฐกิจการเกษตรทั้งปี 2568 คาดว่าจะขยายตัวอยู่ในช่วง 2.0 – 3.0% เมื่อเทียบกับปี 2567 โดยมีปัจจัยสนับสนุนจากปริมาณฝนที่มากขึ้นและตกอย่างต่อเนื่อง ทำให้ปริมาณน้ำในอ่างเก็บน้ำและแหล่งน้ำธรรมชาติมีเพียงพอสำหรับการเพาะปลูกตลอดปี ประกอบกับมีการดำเนินนโยบายของภาครัฐในการขับเคลื่อนการพัฒนาการเกษตร รวมทั้งการแก้ไขปัญหาด้านการเกษตรอย่างต่อเนื่อง อาทิ การบริหารจัดการน้ำอย่างมีประสิทธิภาพ การส่งเสริมการใช้เทคโนโลยีและนวัตกรรม เพื่อเพิ่มศักยภาพการผลิตและยกระดับสินค้าเกษตรให้ได้คุณภาพและมาตรฐาน การเฝ้าระวังโรคระบาดในพืชและสัตว์ อย่างไรก็ตาม ยังคงมีปัจจัยเสี่ยงที่ต้องติดตามอย่างใกล้ชิด ได้แก่ ความแปรปรวนของสภาพอากาศ ราคาปัจจัยการผลิตที่ยังอยู่ในระดับสูง ขณะที่ราคาสินค้าเกษตรหลายชนิดมีทิศทางการลดลง



ปัจจัยเศรษฐกิจโลกทุบราคาสินค้าเกษตร

รวมถึงปัจจัยภายนอก อาทิ ความขัดแย้งและสงครามการค้าระหว่างประเทศ มาตรการกีดกันทางการค้าที่เข้มงวดมากขึ้น และนโยบายภาษีนำเข้าของสหรัฐอเมริกา อาจทำให้เศรษฐกิจโลกและเศรษฐกิจของประเทศคู่ค้าสำคัญชะลอตัวลง ส่งผลกระทบต่อการส่งออกสินค้าเกษตรและผลิตภัณฑ์ของไทย และส่งผลต่อเนื่องมายังปริมาณการผลิตและราคาสินค้าเกษตรภายในประเทศ

สำหรับรายละเอียดการผลิตในแต่ละสาขา มีดังนี้สาขาพืชขยายตัว 7.9% เนื่องจากสภาพอากาศในช่วงปลายปี 2567 เอื้ออำนวยต่อการผลิตพืชหลายชนิด โดยเฉพาะไม้ผลที่มีการออกดอกติดผลได้ดี ประกอบกับช่วงต้นปีถึงเดือนพ.ค. 2568 มีปริมาณฝนมากกว่าค่าเฉลี่ยปกติ ทำให้พืชหลายชนิดเจริญเติบโตได้ดีและให้ผลผลิตเพิ่มขึ้น สินค้าพืชที่มีผลผลิตเพิ่มขึ้น ได้แก่

เนื้อหาที่เกี่ยวข้อง



น้ำท่วม ฟนแล้ง ทำจีดีพีเกษตร ติดลบ 1.1% ลุ้นปี 68 โต2.8%

🕒 19 ส.ค. 2567 | 14:17



ม.หอการค้าไทยประเมินภาษีทรัมป์ 19% จุดส่งออกไทยปี 69 หาย 2.7 แสนล้าน...

🕒 05 ส.ค. 2568 | 15:43

🕒 31 ก.ค. 2568 | 5:10



Female



Play



ข้าวนาปรัง เนื่องจากปริมาณน้ำในอ่างเก็บน้ำและแหล่งน้ำธรรมชาติมีเพียงพอสำหรับการเพาะปลูกและการเจริญเติบโตของต้นข้าว เกษตรกรจึงขยายพื้นที่เพาะปลูกเพิ่มขึ้นทั้งในและนอกเขตชลประทาน บางพื้นที่มีการปลูกข้าวนาปรังถึง 2 รอบ ประกอบกับราคาข้าวในช่วงที่ผ่านมาอยู่ในเกณฑ์ดี จึงใจให้เกษตรกรใส่ปุ๋ยและบำรุงรักษามากขึ้น ส่งผลให้ผลผลิตต่อไร่เพิ่มสูงขึ้น

สับปะรดปัตตาเวีย ผลผลิตเพิ่มขึ้น เนื่องจากสภาพอากาศเอื้ออำนวยและมีปริมาณน้ำฝนเพียงพอต่อการเพาะปลูก ทำให้ต้นสับปะรดมีความสมบูรณ์ สามารถบังคับให้ออกผลได้มากกว่าปีที่ผ่านมา อีกทั้งไม่ประสบปัญหาภัยแล้งหรือฝนทิ้งช่วงอย่างที่เกิดขึ้นในปีก่อนหน้าส่งผลให้พื้นที่เก็บเกี่ยวและผลผลิตรวมทั้งประเทศเพิ่มขึ้น

สภาพอากาศหนุนผลผลิตเพิ่ม

ปาล์มน้ำมัน ผลผลิตเพิ่มขึ้น เนื่องจากราคาปาล์มในปี 2565 อยู่ในเกณฑ์ดี ทำให้เกษตรกรขยายพื้นที่ปลูกแทนยางพารา พื้นที่นา และพื้นที่กร้าง ซึ่งเริ่มให้ผลผลิตในปี 2568 เป็นปีแรก ประกอบกับปริมาณน้ำฝนที่เพิ่มขึ้นตั้งแต่ช่วงกลางปี 2567 ทำให้ต้นปาล์มสมบูรณ์ มีการออกทะลายเพิ่มขึ้นและมีน้ำหนักมากขึ้น

ลำไย ทูเรียน มังคุด และเงาะ เพิ่มขึ้นอย่างมาก โดยเฉพาะในภาคตะวันออก เนื่องจากสภาพอากาศเอื้ออำนวยต่อการออกดอกติดผล ไม่ร้อนและแห้งแล้งเหมือนปีที่ผ่านมา ราคาที่อยู่ในเกณฑ์ดีต่อเนื่องหลายปี จึงใจให้เกษตรกรขยายพื้นที่และดูแลรักษาเป็นอย่างดี ประกอบกับในปีที่ผ่านมาไม่ผลส่วนใหญ่ให้ผลผลิตน้อย ทำให้มีการพักต้นสะสมอาหาร ส่งผลให้ปีนี้มีความสมบูรณ์และให้ผลผลิตได้มากขึ้น

สินค้าพืชที่มีผลผลิตลดลง ได้แก่ มันสำปะหลัง ผลผลิตลดลงจากผลกระทบของการระบาดของโรคใบด่างมันสำปะหลังในแหล่งเพาะปลูกหลักทางภาคตะวันออกเฉียงเหนือ ประกอบกับฝนที่มალ่าช้าในช่วงเริ่มต้นฤดูเพาะปลูก และฝนที่ตกชุกในช่วงการสะสมอาหาร ส่งผลให้หัวมันสำปะหลังได้รับความเสียหาย

อ้อยโรงงาน ผลผลิตลดลง เนื่องจากต้นอ้อยมีการเติบโตได้ดีจากปริมาณฝนในช่วงครึ่งหลังของปี 2567 ทำให้ผลผลิตส่วนใหญ่ถูกเก็บเกี่ยวไปแล้วในช่วงไตรมาสแรกของปี 2568 ส่งผลให้การเก็บเกี่ยวผลผลิตในไตรมาส 2 ลดลงเมื่อเทียบกับช่วงเดียวกันของปี 2567

โค่นต้นยางเก่าทำผลผลิตลดลง

ยางพารา ผลผลิตลดลง เนื่องจากจำนวนวันกรีตลดลงจากการดำเนินมาตรการขอความร่วมมือเลื่อนฤดูเปิดกรีตยางออกไป 1 เดือน ของภาครัฐ นอกจากนี้ เกษตรกรในภาคใต้และภาคตะวันออกมีการตัดโค่นต้นยางอายุ

มากที่ให้ผลผลิตน้อย เพื่อปรับเปลี่ยนไปปลูกไม้ผลและไม่ยืนต้นชนิดอื่น

สาขาปศุสัตว์หดตัว0.9% โดยสุกรและไข่ไก่ มีผลผลิตลดลงจากการดำเนินโครงการรักษาเสถียรภาพราคาของภาครัฐ โดยมีการปรับลดแม่พันธุ์สุกรภายในประเทศ และการขอความร่วมมือให้เกษตรกรปลดแม่ไก่ยืนกรงตามอายุที่เหมาะสมเพื่อรักษาเสถียรภาพราคา ทำให้ปริมาณผลผลิตที่ออกสู่ตลาดลดลง อย่างไรก็ตามปริมาณไข่ไก่ยังคงเพียงพอต่อการบริโภคภายในประเทศ

ไก่เนื้อและนํ้านมดิบ มีการผลิตเพิ่มขึ้นตามความต้องการบริโภคในประเทศและการส่งออกที่ขยายตัวอย่างต่อเนื่อง รวมถึงการที่เกษตรกรมีการปรับปรุงการบริหารจัดการฟาร์มและนำเทคโนโลยีมาใช้เพิ่มประสิทธิภาพการผลิต ประกอบกับภาครัฐมีการเฝ้าระวังโรคระบาดอย่างต่อเนื่อง

จัดการฟาร์มกุ้งดีทำผลผลิตพุ่ง

สาขาประมงขยายตัว1.3% โดยกุ้งขาวแวนนาไม ซึ่งเป็นสินค้าหลักในสาขานี้ มีผลผลิตออกสู่ตลาดเพิ่มขึ้นอย่างต่อเนื่อง เนื่องจากราคากุ้งมีแนวโน้มสูงขึ้น จึงใจให้เกษตรกรปรับเพิ่มปริมาณการปล่อยลูกกุ้ง ประกอบกับการบริหารจัดการฟาร์มที่ดี ทำให้กุ้งมีอัตราการรอดสูง

ส่วนปลานิล ปลาตก และสัตว์น้ำที่นำขึ้นท่าเทียบเรือ ผลผลิตลดลง เนื่องจากราคาอาหารสัตว์น้ำซึ่งเป็นต้นทุนการผลิตหลักยังทรงตัวอยู่ในระดับสูง ทำให้เกษตรกรปรับลดปริมาณการปล่อยลูกพันธุ์ปลา ขณะที่การทำประมงทะเล ต้องเผชิญกับสภาพอากาศที่แปรปรวน และต้นทุนด้านน้ำมันเชื้อเพลิงที่ค่อนข้างสูง ทำให้ผู้ประกอบการประมงมีการออกเรือจับสัตว์น้ำลดลง

สาขาบริการทางการเกษตรขยายตัว 2.8% เป็นผลสืบเนื่องจากการขยายตัวในสาขาพืช โดยเกษตรกรมีการขยายเนื้อที่เพาะปลูกในพื้นที่ที่เคยปล่อยว่าง ส่งผลให้ภาพรวมกิจกรรมการจ้างบริการทางการเกษตรเพื่อเตรียมดินและการเก็บเกี่ยวผลผลิตพืชที่สำคัญเพิ่มขึ้น โดยเฉพาะข้าวนาปรัง ข้าวโพดเลี้ยงสัตว์ และสับปะรดปัตตาเวีย

สาขาป่าไม้ขยายตัว0.6% โดยผลผลิตไม้ยูคาลิปตัส ถ่านไม้ และรังนก เพิ่มขึ้นจากความต้องการใช้ภายในประเทศและตลาดต่างประเทศที่ขยายตัว ขณะที่ไม้ยางพาราลดลงตามพื้นที่เป้าหมายการตัดโค่นสวนยางพาราเก่าของการยางแห่งประเทศไทย และความต้องการนำเข้าของจีนสำหรับอุตสาหกรรมเฟอร์นิเจอร์ที่ลดลง ส่วนครึ่ง ผลผลิตลดลงจากสภาพอากาศที่แปรปรวน ไม่เอื้ออำนวยต่อการเจริญเติบโตของครึ่ง

แท็กที่เกี่ยวข้อง

สศก.

จีดีพีเกษตร

ภาษีกรม19%

Sustainability

EconomicWealth



อุทยานแห่งชาติ เปิดภาพ 'เสือดำ' ล่าสุด อวดโฉมกักกายนักท่องเที่ยว

🕒 13 ส.ค. 2568 | 8:44

(https://www.dailynews.co.th)

บ้านหลุดจ่านองในกรุงเทพฯ เลือกสำหรับคนมองหาบ้าน

Lore Filter

ข่าว(/news/) > เกษตร (https://www.dailynews.co.th/news/news_group/agriculture/)

9 ส.ค. 2568 • 10:33 น.

สศก.ปลื้ม! เศรษฐกิจเกษตรไตรมาส 2 โต 5.5% ผลจาก 'น้ำดี-อากาศหนุ่น'



สศก. เคาะตัวเลข GDP เกษตรไตรมาส 2 "น้ำดี-อากาศหนุ่น" ดันผลผลิตพืชสำคัญเพิ่ม ส่งผล GDP เกษตรพุ่ง 5.5%



(https://social-

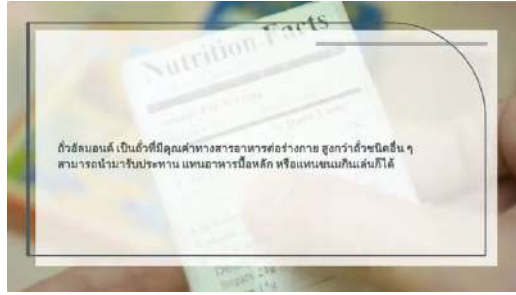
ineit/share?

%2Fwww.dailynews.co.th%2Fnews%2F5000824%2F)

นายฉันทานนท์ วรรณเขจร เลขาธิการสำนักงานเศรษฐกิจการเกษตร (สศก.) กระทรวงเกษตรและสหกรณ์ เปิดเผยถึงภาวะเศรษฐกิจการเกษตรในไตรมาส 2 ปี 2568 (เมษายน - มิถุนายน) ขยายตัวถึงร้อยละ 5.5 เมื่อเทียบกับช่วงเดียวกันของปี 2567 โดยมีปัจจัยสนับสนุนจากปริมาณฝนที่เพิ่มขึ้นตั้งแต่ช่วงปลายปี 2567 ต่อเนื่องมาถึงช่วงต้นปี 2568 ส่งผลให้ปริมาณน้ำในอ่างเก็บน้ำและแหล่งน้ำตามธรรมชาติมีเพียงพอสำหรับการเพาะปลูกพืชในช่วงฤดูแล้ง ประกอบกับสภาพอากาศโดยทั่วไปเอื้ออำนวยต่อการเจริญเติบโตของพืชผล เกษตรกรจึงมีการขยายพื้นที่เพาะปลูกในพื้นที่ที่เคยปล่อยว่าง รวมทั้งมีการบำรุงดูแลและเฝ้าระวังโรคมากขึ้น ส่งผลให้สาขาพืชซึ่งเป็นสาขาการผลิตหลักขยายตัวได้

ดี และส่งผลบวกต่อเนื่องไปยังสาขาบริการทางการเกษตร ขณะที่สาขาประมงและสาขาป่าไม้ขยายตัว จากความต้องการของตลาดที่เพิ่มขึ้น ส่วนสาขาปศุสัตว์มีทิศทางหดตัว สำหรับรายละเอียดการผลิตในแต่ละสาขา มีดังนี้

ADVERTISEMENT



Powered by GliaStudio

แนวโน้มเศรษฐกิจการเกษตรปี 2568

ขยายตัวร้อยละ 2.0 – 3.0

ปัจจัยสนับสนุน

- > ปริมาณฝนที่มากขึ้นและตกอย่างต่อเนื่อง ทำให้ปริมาณน้ำในอ่างเก็บน้ำและในแหล่งน้ำธรรมชาติ มีเพียงพอสำหรับการเพาะปลูกตลอดปี
- > การดำเนินนโยบายของภาครัฐ
 - การบริหารจัดการน้ำอย่างมีประสิทธิภาพ
 - การส่งเสริมการใช้เทคโนโลยีและนวัตกรรม
 - การเฝ้าระวังโรคระบาดในพืชและสัตว์
- > เศรษฐกิจในประเทศยังมีแนวโน้มขยายตัว ความต้องการสินค้าเกษตรเพิ่มขึ้น

ปัจจัยเสี่ยง

- > ความแปรปรวนของสภาพอากาศ
- > ราคาปัจจัยการผลิตยังอยู่ในระดับสูง
- > ความขัดแย้งและสงครามการค้าระหว่างประเทศ
- > มาตรการกีดกันทางการค้าที่เข้มงวดมากขึ้น
- > นโยบายภาษีนำเข้าของสหรัฐอเมริกา
- > แนวโน้มเศรษฐกิจประเทศคู่ค้ามีทิศทางชะลอตัว

สาขาพืช ขยายตัวร้อยละ 7.9 เนื่องจากสภาพอากาศในช่วงปลายปี 2567 เอื้ออำนวยต่อการผลิตพืชหลายชนิด โดยเฉพาะไม้ผลที่มีการออกดอกติดผลได้ดี ประกอบกับช่วงต้นปีถึงเดือนพฤษภาคม 2568 มีปริมาณฝนมากกว่าค่าเฉลี่ยปกติ ทำให้พืชหลายชนิดเจริญเติบโตได้ดีและให้ผลผลิตเพิ่มขึ้น สินค้าพืชที่มีผลผลิตเพิ่มขึ้น ได้แก่ ข้าวนาปรัง เนื่องจากปริมาณน้ำในอ่างเก็บน้ำและแหล่งน้ำธรรมชาติมีเพียงพอสำหรับการเพาะปลูกและการเจริญเติบโตของต้นข้าว เกษตรกรจึงขยายพื้นที่เพาะปลูกเพิ่มขึ้นทั้งในและนอกเขตชลประทาน บางพื้นที่มีการปลูกข้าวนาปรังถึง 2 รอบ ประกอบกับราคาข้าวในช่วงที่ผ่านมาอยู่ในเกณฑ์ดี จึงใจให้เกษตรกรใส่ปุ๋ยและบำรุงรักษามากขึ้น ส่งผลให้ผลผลิตต่อไร่เพิ่มสูงขึ้น สับปะรดปัตตาเวีย ผลผลิตเพิ่มขึ้น เนื่องจากสภาพอากาศเอื้ออำนวยและมีปริมาณน้ำฝนเพียงพอต่อการเพาะปลูก ทำให้ต้นสับปะรดมีความสมบูรณ์ สามารถบังคับให้ออกผลได้มากกว่าปีที่ผ่านมา

อีกทั้งไม่ประสบปัญหาภัยแล้งหรือฝนทิ้งช่วงอย่างที่เกิดขึ้นในปีก่อนหน้าส่งผลให้พื้นที่เก็บเกี่ยวและผลผลิตรวมทั้งประเทศเพิ่มขึ้น ปาล์มน้ำมัน ผลผลิตเพิ่มขึ้น เนื่องจากราคापาล์มในปี 2565 อยู่ในเกณฑ์ดี ทำให้เกษตรกรขยายพื้นที่ปลูกแทนยางพารา พื้นที่นา และพื้นที่รกร้าง ซึ่งเริ่มให้ผลผลิตในปี 2568 เป็นปีแรก ประกอบกับปริมาณน้ำฝนที่เพิ่มขึ้นตั้งแต่ช่วงกลางปี 2567 ทำให้ต้นปาล์มสมบูรณ์ มีการออกทะลายเพิ่มขึ้นและมีน้ำหนักมากขึ้น ลำไย ทุเรียน มังคุด และเงาะ เพิ่มขึ้นอย่างมาก โดยเฉพาะในภาคตะวันออก เนื่องจากสภาพอากาศเอื้ออำนวยต่อการออกดอกติดผล ไม้ร้อนและแห้งแล้งเหมือนปีที่ผ่านมาราคาที่อยู่ในเกณฑ์ดีต่อเนื่องหลายปี จึงใจให้เกษตรกรขยายพื้นที่และดูแลรักษาเป็นอย่างดี ประกอบกับในปีที่ผ่านมาไม้ผลส่วนใหญ่ให้ผลผลิตน้อย ทำให้มีการพักต้นสะสมอาหาร

ADVERTISEMENT

ส่งผลให้ปีนี้มีความสมบูรณ์และให้ผลผลิตได้มากขึ้น สินค้าพืชที่มีผลผลิตลดลง ได้แก่ มันสำปะหลัง ผลผลิตลดลงจากผลกระทบของการระบาดของโรคใบด่างมันสำปะหลังในแหล่งเพาะปลูกหลักทางภาคตะวันออกเฉียงเหนือ ประกอบกับฝนที่มალ่าช้าในช่วงเริ่มต้นฤดูเพาะปลูก และฝนที่ตกชุกในช่วงการสะสมอาหาร ส่งผลให้หัวมันสำปะหลังได้รับความเสียหาย อ้อยโรงงาน ผลผลิตลดลง เนื่องจากต้นอ้อยมีการเติบโตได้ดีจากปริมาณฝนในช่วงครึ่งหลังของปี 2567 ทำให้ผลผลิตส่วนใหญ่ถูกเก็บเกี่ยวไปแล้วในช่วงไตรมาสแรกของปี 2568 ส่งผลให้การเก็บเกี่ยวผลผลิตในไตรมาส 2 ลดลงเมื่อเทียบกับช่วงเดียวกันของปี 2567 ยางพารา ผลผลิตลดลง เนื่องจากจำนวนวันกรีดยางลดลงจากการดำเนินมาตรการขอความร่วมมือเลื่อนฤดูเปิดกรีดยางออกไป 1 เดือน ของภาครัฐ นอกจากนี้ เกษตรกรในภาคใต้และภาคตะวันออกมีการตัดโค่นต้นยางอายุมากที่ให้ผลผลิตน้อย เพื่อปรับเปลี่ยนไปปลูกไม้ผลและไม้ยืนต้นชนิดอื่น

ภาวะเศรษฐกิจการเกษตรไตรมาส 2 ปี 2568

ขยายตัวร้อยละ 5.5

+ ปัจจัยบวก

- ปริมาณฝนที่เพิ่มขึ้น ทำให้ปริมาณน้ำในอ่างเก็บน้ำและแหล่งน้ำธรรมชาติเพียงพอสำหรับการเพาะปลูกพืชในช่วงฤดูแล้ง และสภาพอากาศเอื้ออำนวยต่อการเจริญเติบโตของพืช
- เกษตรกรมีการขยายเนื้อที่เพาะปลูกพืชในพื้นที่ที่เคยปล่อยว่าง รวมทั้งมีการบำรุงดูแลและเฝ้าระวังโรคมากขึ้น
- ความต้องการสินค้าเกษตรเพิ่มขึ้น

- ปัจจัยลบ

- ราคาสินค้าเกษตรหลายชนิดยังทรงตัวในระดับสูง
- เศรษฐกิจของประเทศคู่ค้าบางประเทศยังคงชะลอตัว
- ความขัดแย้งทางภูมิรัฐศาสตร์



ADVERTISEMENT



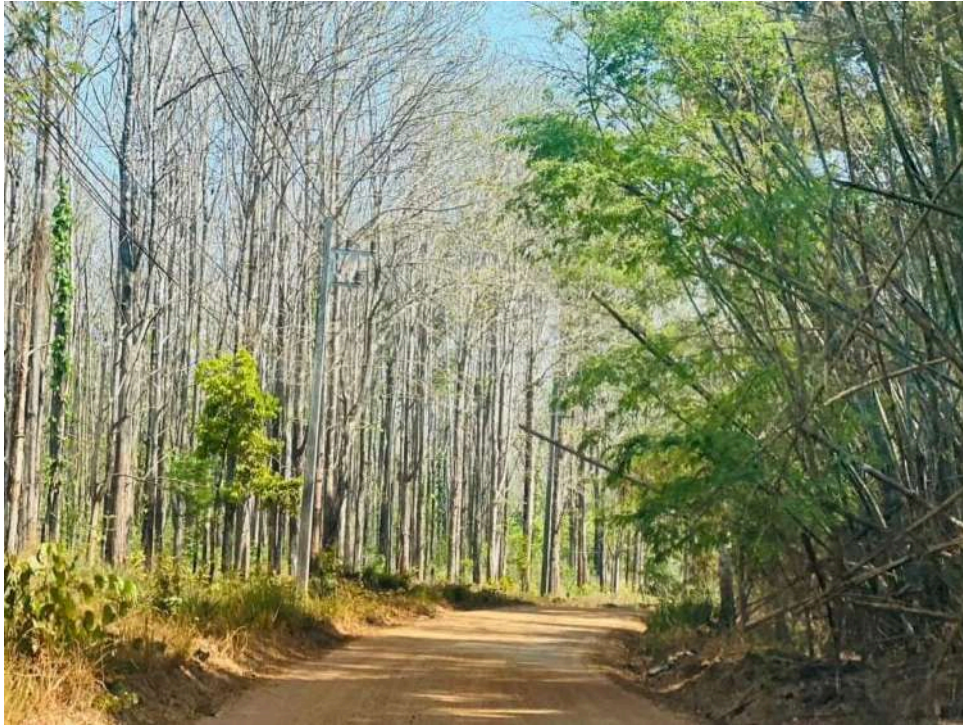
สาขาปศุสัตว์ หดตัวร้อยละ 0.9 โดยสุกรและไข่ไก่ มีผลผลิตลดลงจากการดำเนินโครงการรักษาเสถียรภาพราคาของภาครัฐ โดยมีการปรับลดแม่พันธุ์สุกรภายในประเทศ และการขอความร่วมมือให้เกษตรกรปลดแม่ไก่ยืนกรงตามอายุที่เหมาะสมเพื่อรักษาเสถียรภาพราคา ทำให้ปริมาณผลผลิตที่ออกสู่ตลาดลดลง อย่างไรก็ตาม ปริมาณไข่ไก่ยังคงเพียงพอต่อการบริโภคภายในประเทศ ไก่เนื้อและนํ้ามันดิบ มีการผลิตเพิ่มขึ้นตามความต้องการบริโภคในประเทศและการส่งออกที่ขยายตัวอย่างต่อเนื่อง รวมถึงการที่เกษตรกรมีการปรับปรุงการบริหารจัดการฟาร์มและนำเทคโนโลยีมาใช้เพิ่มประสิทธิภาพการผลิต ประกอบกับภาครัฐมีการเฝ้าระวังโรคระบาดอย่างต่อเนื่อง

สาขาประมง ขยายตัวร้อยละ 1.3 โดยกุ้งขาวแวนนาไม ซึ่งเป็นสินค้าหลักในสาขานี้ มีผลผลิตออกสู่ตลาดเพิ่มขึ้นอย่างต่อเนื่อง เนื่องจากราคากุ้งมีแนวโน้มสูงขึ้น จูงใจให้เกษตรกรปรับเพิ่มปริมาณการปล่อยลูกกุ้ง ประกอบกับมีการบริหารจัดการฟาร์มที่ดี ทำให้กุ้งมีอัตราการรอดสูง ส่วนปลาชนิด ปลาดุก และสัตว์น้ำที่นำขึ้นทำเทียบเรือ ผลผลิตลดลง เนื่องจากราคาอาหารสัตว์น้ำซึ่งเป็นต้นทุนการผลิตหลักยังทรงตัวอยู่ในระดับสูง ทำให้เกษตรกรปรับลดปริมาณการปล่อยลูกพันธุ์ปลา ขณะที่การทำประมงทะเล ต้องเผชิญกับสภาพอากาศที่แปรปรวน และต้นทุนด้านน้ำมันเชื้อเพลิงที่ค่อนข้างสูง ทำให้ผู้ประกอบการประมงมีการออกเรือจับสัตว์น้ำลดลง



สาขาบริการทางการเกษตร ขยายตัวร้อยละ 2.8 เป็นผลสืบเนื่องจากการขยายตัวในสาขาพืช โดยเกษตรกรมีการขยายเนื้อที่เพาะปลูกในพื้นที่ที่เคยปล่อยว่าง ส่งผลให้ภาพรวมกิจกรรมการจ้างบริการทางการเกษตรเพื่อเตรียมดินและการเก็บเกี่ยวผลผลิตพืชที่สำคัญเพิ่มขึ้น โดยเฉพาะข้าวนาปรัง ข้าวโพดเลี้ยงสัตว์ และสับปะรดปัตตาเวีย

สาขาป่าไม้ ขยายตัวร้อยละ 0.6 โดยผลผลิตไม้ยูคาลิปตัส ถ่านไม้ และรังนก เพิ่มขึ้นจากความต้องการใช้ภายในประเทศและตลาดต่างประเทศที่ขยายตัว ขณะที่ไม้ยางพาราลดลงตามพื้นที่เป้าหมายการตัดโค่นสวนยางพาราเก่าของการยางแห่งประเทศไทย และความต้องการนำเข้าของจีนสำหรับอุตสาหกรรมเฟอร์นิเจอร์ที่ลดลง ส่วนครึ่ง ผลผลิตลดลงจากสภาพอากาศที่แปรปรวน ไม่เอื้ออำนวยต่อการเจริญเติบโตของครึ่ง



ADVERTISEMENT

สำหรับแนวโน้มเศรษฐกิจการเกษตรทั้งปี 2568 คาดว่าจะขยายตัวอยู่ในช่วงร้อยละ 2.0 – 3.0 เมื่อเทียบกับปี 2567 โดยมีปัจจัยสนับสนุนจากปริมาณฝนที่มากขึ้นและตกอย่างต่อเนื่อง ทำให้ปริมาณน้ำในอ่างเก็บน้ำและแหล่งน้ำธรรมชาติมีเพียงพอสำหรับการเพาะปลูกตลอดปี ประกอบกับมีการดำเนินนโยบายของภาครัฐในการขับเคลื่อนการพัฒนาการเกษตร รวมทั้งการแก้ไขปัญหาด้านการเกษตรอย่างต่อเนื่อง อาทิ การบริหารจัดการน้ำอย่างมีประสิทธิภาพ การส่งเสริมการใช้เทคโนโลยีและนวัตกรรม เพื่อเพิ่มศักยภาพการผลิตและยกระดับสินค้าเกษตรให้ได้คุณภาพและมาตรฐาน การเฝ้าระวังโรคระบาดในพืชและสัตว์

อย่างไรก็ตาม ยังคงมีปัจจัยเสี่ยงที่ต้องติดตามอย่างใกล้ชิด ได้แก่ ความแปรปรวนของสภาพอากาศ ราคาปัจจัยการผลิตที่ยังอยู่ในระดับสูง ขณะที่ราคาสินค้าเกษตรหลายชนิดมีทิศทางลดลง รวมถึงปัจจัยภายนอก อาทิ ความขัดแย้งและสงครามการค้าระหว่างประเทศ มาตรการกีดกันทางการค้าที่เข้มงวดมากขึ้น และนโยบายภาษีนำเข้าของสหรัฐอเมริกา อาจทำให้เศรษฐกิจโลกและเศรษฐกิจของประเทศคู่ค้าสำคัญชะลอตัวลง ส่งผลกระทบต่อการส่งออกสินค้าเกษตรและผลิตภัณฑ์ของไทย และส่งผลต่อเนื่องมายังปริมาณการผลิตและราคาสินค้าเกษตรภายในประเทศ



- หน้าแรก
- ไฮไลท์ข่าว
- ข่าวด่วน
- ข่าวทั่วไทย
- ข่าวท้องถิ่นไทย
- คลิปข่าว
- กิน-เที่ยว-ทั่วไทย
- ประชาสัมพันธ์
- หอย-ดวง
- ไลฟ์สไตล์ POLICE
- ไลฟ์สไตล์ผู้บริหาร

ไลฟ์สไตล์ นักรธุรกิจ



ประกาศ “ปฏิญญาบางแก้ว”ทางเลือก-ทางรอด “เกษตรกรไทย”

📅 10/08/2025 👤 @ch-newsthailand.com



โล่ล่าข้ามจังหวัดจากพัทธยาถึงแม่ริมรวมหนุ่ม
 จินห์คิตต์ตลงทุนสวนทุเรียน
 พุธ 13สิงหา ฤกษ์ดีประกอบมงคลได้ เข้ารับ
 ตำแหน่ง สร้างพระ เข้าหาผู้ใหญ่ สีน้าชัย ต้า
 เหลือง
 สุดสวยอง!น้ำเหล็กหลอมหกราดร่างลูกจ้างชาว
 เมียนมาดับ 1 สาหัส 1
 พระราชินีเสด็จฯ แทนพระองค์ ไปในการพระ
 ราชพิธีเฉลิมพระชนมพรรษา
 มิสยูนิเวิร์ส 2025 ร่วมกิจกรรมวันแม่ปลื้มเข้า
 พบ “พ่อเมืองภูเก็ต”

โพสต์ล่าสุด

สำนักข่าวช่องข่าวไทย\Ch-newsthailand.com

จำนวนผู้เข้าชม

1840897

- Users Today : 163
- Users Yesterday : 1089
- Total Users : 888410
- Views Today : 1329
- Total views : 19832332

... “ปฏิญญาบางแก้ว” ทางรอดทางเลือกเกษตรกรไทย จะได้ภาพและเสียงสะท้อนจากภาคเกษตรกร และผู้ประกอบการสินค้าการเกษตร จาก จ.พัทลุง จ.สงขลา จ.ตรัง จ.นครศรีธรรมราช จ.สุราษฎร์ธานี และ จ.กระบี่ ที่ได้เข้าร่วมสะท้อนในการแก้ไขและเสนอแนะ

โดยมีผู้เข้าร่วมประมาณ 200 คน ในเวทีแลกเปลี่ยนเรียนรู้ โครงการเพิ่มประสิทธิภาพการผลิตสินค้าเกษตรเพื่อสร้างความสามารถทางการแข่งขัน ภายใต้หัวข้อ “ราคาปาล์มน้ำมันควรไปต่อหรือพอแค่นี้” และเมื่อสิ้นสุดแลกเปลี่ยนเรียนในเวทีฯ กลุ่มเกษตรกรต่างได้ลงนาม “ปฏิญญาบางแก้ว ทางเลือกทางรอดเกษตรกรไทย”เมื่อวันที่ 8 สิงหาคม 2568 ที่โรงเรียนบางแก้วพิทยาคม อ.บางแก้ว จ.พัทลุง



ทั้งนี้เวที มีผู้เข้าร่วม เช่น สำนักงานเกษตรจังหวัดพัทลุง สภาเกษตรจังหวัดพัทลุง ภาคีเครือข่ายชาวสวนยางพาราและสวนปาล์มน้ำมันแห่งประเทศไทย (คยปท.) สมาคมสหพันธ์ชาวสวนยางแห่งประเทศไทย (ยสท.) กลุ่มวิสาหกิจชุมชน สภาเกษตรกรจังหวัดประจวบคีรีขันธ์ ผู้ประกอบการธุรกิจปาล์มน้ำมัน ผู้ประกอบการรับซื้อยางพารา ภาคใต้ทีวี สำนักข่าวเอ็มทูเดย์ และสำนักข่าวเดอะบางกอกใหม่

โดยเริ่มแรกทางสำนักงานเกษตรจังหวัดพัทลุง โดยนายสมชาย พรเพชรแก้ว หัวหน้ากลุ่มยุทธศาสตร์และสารสนเทศ สำนักงานเกษตรจังหวัดพัทลุง ได้กล่าวให้ความรู้กับเกษตรกร ระบุว่าก่อนการลงทุนปลูกปาล์มน้ำมันจะต้องมีองค์ความรู้ในบริบทปาล์มน้ำมันทุกส่วนก่อน จึงจะเป็นทางเลือกทางรอดและจะเกิดความยั่งยืน



สำหรับในส่วนของปาล์มน้ำมัน จ.พัทลุง ขณะนี้มีประมาณ 100,000 ไร่ ได้ขยายตัวเติบโตบางปีถึง 5 % และบางปีถึง 10 % ซึ่งได้เบียดพื้นที่นาข้าวไปทุกปี ตอนนี้นาข้าวเหลืออยู่ประมาณ 140,000 ไร่ ทั้งนาปีและนาปรัง แนวโน้มจะให้เห็นผลต่อพื้นที่ทำนาข้าว และต่อผู้บริโภค 10 ปีข้างหน้าจากนาข้าวที่ได้ทยอยลดลง

“พูดถึงปาล์มน้ำมันที่จะต้องเรียนรู้รับทอย่างลึกซึ้ง ตั้งแต่ดินน้ำอากาศ ต้นพันธุ์ อาหาร เพื่อรักษาและเสริมสร้างสุขภาพให้กับปาล์มน้ำมัน ก็จะมีผลตอบรับในทางที่ดีถึงปริมาณผลการผลิต คุณภาพเปอร์เซ็นต์น้ำมันดิบในทิศทางที่ดี”



นายสมชาย ยังกล่าวต่อว่า เกษตรกรที่ได้ดำเนินการและบริหารจัดการที่ลงตัวปาล์มน้ำมันอย่างยืดหยุ่น ลงตัว บางรายจะได้ผลผลิตปริมาณมากตั้งแต่ 3-4 -5 ตัน / ไร่ / ปี และบางสวนได้ถึง 6-7 ตัน / ไร่ / ปี

ในส่วนการประกอบการด้านธุรกิจปาล์มน้ำมัน ทางนายธวัช เพชรรัตน์ กล่าวว่า ปาล์มน้ำมันยังไปได้ต่อ แต่ต้องตระหนักและทำความเข้าใจว่าราคาจะขึ้นลง จากมีปัจจัยประกอบต่าง ๆ ทั้งภายในประเทศและนอกประเทศ ตลอดจนถึงสภาพภูมิอากาศ



“เรื่องของราคาจะผันผวนขึ้นลงแต่ช่วงระยะเวลาหนึ่งในขณะนั้น ๆ ซึ่งเหตุการณ์จะเกิดขึ้นก็จะไม่คงทน และถาวร เช่น ที่ผ่านมามีเหตุการณ์ผลผลิตได้เกิด oversupply โรงงานอุตสาหกรรมหีบปาล์มน้ำมัน ต้องมีการชะลอรับซื้อ เหตุเพราะโรงงานกำลังการผลิตเต็มพิกัดเท่าที่มีอยู่อย่างจำกัดในขณะที่ผลผลิตปาล์ม น้ำมันออกมามากจนล้น จนส่งผลกระทบต่อเกษตรกรสวนปาล์มน้ำมันและลานปาล์มน้ำมันในที่สุดเรื่องของ ราคาและคุณภาพปาล์มน้ำมันในที่สุด”

นายธวัช กล่าวต่ออีกว่า ปัจจัยสำคัญที่จะต้องบอกว่า เมื่อมีการส่งเสริมการปลูกปาล์มน้ำมัน ในทางเดียวกัน ก็ต้องมีการส่งเสริมโรงงานอุตสาหกรรมปาล์มน้ำมันด้วยเพื่อเป็นการรองรับผลผลิต และในการส่งเสริมก็จะต้องอำนวยความสะดวก เพราะในการขยายโรงงานนั้นมีพื้นที่จำกัด ที่จะลำบากต่อการลงทุนในการขยายโรงงาน หากหาพื้นที่ใหม่ จะเกิดเป็นภาระหนักให้กับนักลงทุนที่จะต้องหาพื้นที่ที่ไม่มีความพร้อมเหมาะสม เพราะบางพื้นที่ไม่เหมาะสมไม่มีความพร้อมก็จะส่งผลต่อเรื่องต้นทุนการลงทุนในที่สุด



"ทั้งจะต้องแก้ไขอุปสรรคทางการด้านการอำนวยความสะดวกให้กับโรงงานอุตสาหกรรมปาล์มน้ำมันด้วย เพราะหากมีการจะขยายโรงงานแต่ก็มีพื้นที่จำกัด"

นายธวัช กล่าวต่อว่า หากมีการส่งเสริมการปลูก แต่กลับนิ่งเฉยเรื่องการขยายการลงทุนสร้างโรงงาน อุตสาหกรรมปาล์มน้ำมันก็จะเกิดการวิกฤตหนัก ซึ่งปาล์มน้ำมันภาพรวมมีมูลค่าประมาณ 100,000 ล้านบาท / ปี ซึ่งยังสามารถยังเติบโตขยายตัว ซึ่งปาล์มน้ำมันจึงยังไปได้ต่อ



ทางด้านนายทศพล ขวัญรอด ประธานภาคเครือข่ายชาวสวนยางพาราและสวนปาล์มน้ำมันแห่งประเทศไทย (คยปท.) กล่าวว่า ยางพาราและปาล์มน้ำมันเป็นพืชเศรษฐกิจที่สำคัญและเป็นเสาหลัก ี่มีความเป็นมาตั้งแต่บรรพบุรุษและก็อยู่ได้จากภูมิปัญญาพื้นที่ ซึ่งอดีตเป็นปายาง และในปัจจุบันสวนยาง

เกษตรกรจึงต้องสร้างภูมิคุ้มกันตั้งแต่สมัยบรรพบุรุษดำเนินการคือเรื่องปายางไม่ใช่สวนยาง เช่นปายางทำเป็นพืชเชิงซ้อนผสมผสานตามปรัชญาเศรษฐกิจพอเพียง จะเป็นทั้งเกษตรกรรม ปศุสัตว์ ประมง คือปลูกพืชกินได้ขายได้ ปศุสัตว์ ประมงเลี้ยงสัตว์เลี้ยงสัตว์น้ำ คู่ขนานกันไปปายาง ซึ่งจะก่อให้เกิดการถ่วงดุลตัวใดราคาผันผวนที่มีอยู่ก็ยังมีราคาและบริโภคได้และขายได้โดยไม่ต้องลงทุนซื้อ ก็สามารถมาทดแทนได้



"สำหรับเรื่องยางทาง คยปท. เครือข่าย ต่างได้ทำยุทธศาสตร์ 3 เล่ม ได้เสนอถึงรัฐบาลสมัย พล.อ.ประยุทธ์ จันทร์โอชา นายกรัฐมนตรี ในยุทธศาสตร์ชาติ 20 ปี"

นายทศพล กล่าวต่อว่า ยางยังไปได้ต่อ คือจะต้องใช้ยางภายในประเทศเป็นชั้นบันไดปีละประมาณ 2 % ของผลผลิต หาก 20 จะใช้ประมาณ 40% จากเดิมที่ใช้ภายในประเทศอยู่แล้วประมาณกว่า 13 % รวมแล้ว จะมีการใช้ยางภายในประเทศประมาณกว่า 50 % เมื่อยางต้องถูกดูดซับออกจากระบบตลาดก็ส่งผลกระทบต่อ یمانต์ชีพพลาย ก็จะผลักดันให้ราคามีการปรับตัวและเสถียรได้



ส่วนเรื่องผลกระทบต่อสินค้าการเกษตรทดแทนไปจะแทนทุกตัว โดยที่ผ่านมามีเมื่อเร็ว ๆ นี้ ทาง คยปท. ได้เข้ายื่นหนังสือถึงนายกรัฐมนตรี รัฐมนตรีว่าการกระทรวงเกษตรและสหกรณ์ การยางแห่งประเทศไทย เพื่อให้รัฐบาลดูแลเกษตรกรโดยจะต้องไม่อนุญาตให้มีการนำเข้าสินค้าการเกษตรจากต่างประเทศ เพื่อป้องกันผลกระทบต่อเกษตรกรไทย ทั้งเรื่องข้าว ยาง มันสำปะหลัง ฯลฯ

"เพราะมีการนำเข้าจากต่างประเทศทั้ง ยาง ข้าวมันสำปะหลัง และทุเรียน ส่งผลให้ทุเรียนราคาตกลงมาอยู่ที่ราคา 40-50 บาท / กก. มันสำปะหลังเหลือ 00.90 บาท / กก. แต่มาเมื่อไม่อนุญาตให้มีการนำเข้า มันสำปะหลังก็ปรับตัวขึ้นแล้วเป็นประมาณ 3 บาท / กก."



และยังมีภาพและเสียงสะท้อนจากเกษตรกรถึงรัฐบาลอีกหลายประเด็น เช่น เรื่องการปรับเปลี่ยนค่า
การเกษตร เพื่อเพิ่มมูลค่าซึ่งเป็นประเด็นสำคัญเรื่องหนึ่งที่เกษตรกรจะต้องริเริ่ม แต่จะมติดกรอบเงื่อนไข
ระเบียบกฎหมาย ส่งผลให้เกษตรกรเข้าไปไม่ถึง

"เสมือนเกษตรกรจะถูกกำหนดเป็นเพียงแรงงานผลิตเท่านั้น ที่จะไม่สามารถยกระดับเป็นเกษตร
อุตสาหกรรมได้"

ส่วนปาล์มน้ำมัน เกษตรกรยังได้สะท้อนเพิ่มเติมคือให้มีการเรื่องแบ่งสัดส่วนให้ชัดเจนแต่ละประเภท เช่น
ส่วนอาหาร ส่วนพลังงาน เช่น ไบโอดีเซล และส่วนเวชภัณฑ์ ซึ่งรัฐบาลจะต้องดำเนินการให้ลงตัวและเกิด
ประโยชน์กับทุกส่วนทุกฝ่าย

นายปัญญา ชูสกุลวงศ์ อดีตผู้อำนวยการสำนักงานการยางแห่งประเทศไทยจังหวัดพัทลุง ได้กล่าวเพิ่มเติม
เสริมว่า เรื่องยาง อยู่ระหว่างดำเนินการไปสู่ยาง EUDR ด้วย ซึ่งยางกลุ่มนี้ คือตลาดกลุ่มประเทศสหภาพ
ยุโรป (EU) โดยทาง สกย.ดำเนินการอยู่ขณะนี้ ซึ่งจะได้ราคาบวกเพิ่มอีก 3 บาท / กก. เช่นยางได้ราคา 60
บาท/กก.ก็จะเป็น 63 บาท / กก. เรื่องยางยังเดินไปต่อไปได้



ทางด้านสมาชิกสภาเกษตรกรจังหวัดพัทลุง และเกษตรกร ก็ได้สะท้อนเพิ่มเติมว่า ทางเลือกทางรอดสาระ
สำคัญขึ้นอยู่กับความร่วมมือรวมกันเป็นแปลงใหญ่ จะเกิดประโยชน์ทุกส่วนทั้งเรื่องต้นทุนการผลิต ทั้งเรื่อง
การดูแลจากฝ่ายทางการ ทั้งเรื่องอำนาจต่อรอง และที่สำคัญที่หนีไม่พ้นของเกษตรกร คือฝ่ายการเมืองอัน
นี้สาระสำคัญยิ่ง แต่เมื่อรากหญ้าเกษตรกรบางส่วนบางกลุ่มยังถูกฝ่ายการเมืองบางส่วนบางกลุ่มกำหนดใน
การซื้อและรับผลตอบแทนจากฝ่ายการเมือง ด้วยเหตุผลเพราะต้องจ่านจากสภาพเศรษฐกิจที่เป็นอยู่ ที่
ได้ส่งผลกระทบต่อการดำรงชีพจริงๆ



“จึงมีความจำเป็นเฉพาะหน้า เพราะด้วยเศรษฐกิจสภาพที่เป็นอยู่ จึงเป็นโอกาสที่เอื้ออำนวยในการซื้อขาย สิทธิ”

จนในที่สุดฝ่ายการเมืองประเภทนี้ได้เกิดขยายตัวเติบโต กว้างขวางมาก เพราะด้วยเหตุที่ว่า รากหญ้ากลับ ต้องตกเป็นผู้ทุจริตคอร์รัปชันจนกลายเป็นต้นน้ำแห่งการทุจริตคอร์รัปชัน และในที่สุดเกษตรกรกลับเป็นเหยื่อไปในที่สุดเช่นกัน

“วันนี้ นับวันทรัพย์สินของเกษตรกรค่ายิ่งเหลือน้อย สาเหตุจากที่มีหนี้สินสะสมเพิ่มเติมทุกวันจากดอกเบี้ยทบต้น ทั้งต้นทั้งดอกไม่สามารถชำระคืน”



นายโอกาส หนูขีด สมาชิกสภาเกษตรกรจังหวัดพัทลุง กล่าวเสริมว่า ผลผลิตการเกษตรจะต้องมีกรอบระเบียบกฎหมาย จะเป็นทางเลือกทางรอดและเดินต่อไปได้ เช่น ปาล์มน้ำมันจะต้องมี พรบ.ปาล์มน้ำมัน คือไม่ต่างกับ พรบ.ยาง และ พรบ.อ้อย แต่ผู้ที่จะออกกฎหมายและผ่านกฎหมายคือส่วนนิติบัญญัติ คือ ฝ่ายการเมือง

“ส่วนประชาชนเจ้าของสิทธิ์อำนาจอธิปไตย โดยเฉพาะเกษตรกรรากหญ้าไม่มีอำนาจ มีแต่หนี้สิน เมื่อถึงเวลาการเมืองก็เล่นกับเกษตรกร และถึงเวลาเกษตรกรแล้วในการใช้สิทธิ์อำนาจอธิปไตย คือสม้ยหน้ากับการเลือกตั้งโนโหวด ไปยังกับฝ่ายการเมืองประเภทที่ไม่ตอบโจทย”.

☐ ชาวท้องถิ่นไทย, ไฮไลซ์ข่าว

« ชีวิตสุดทรนหด!ตายายฐานะยากจน ไม่มีห้องน้ำใช้ ต้องหอบสังขารไปปลดทุกข์ในป่า	TED Fund หนุนคนรุ่นใหม่พัฒนานวัตกรรมสู่ธุรกิจจริง เสริมแกร่งเศรษฐกิจไทย »
---	---

Related posts

- 📅 13/08/2025 @ch-newsthailand.com
- 📅 12/08/2025 @ch-newsthailand.com
- 📅 12/08/2025 @ch-newsthailand.com