



# แผนฉุกเฉิน ป้องกัน และระงับอัคคีภัย

กองจัดการโรงงาน ๒ การยางแห่งประเทศไทย

ประจำปี ๒๕๖๓



## แผนป้องกันและระงับอัคคีภัย กองจัดการโรงงาน ๒ การยางแห่งประเทศไทย ปี พ.ศ. ๒๕๖๓

### ๑. วัตถุประสงค์ (Purpose)

- ๑.๑. เพื่อเป็นการป้องกันการสูญเสียทั้งชีวิต ทรัพย์สินและสิ่งแวดลอมจากอัคคีภัย
- ๑.๒. เพื่อระงับเหตุมิให้ลุกลามและทวีความเสียหายมากขึ้น
- ๑.๓. เพื่อให้บุคลากรในหน่วยงานและผู้รับเหมาเกิดความตระหนักและมีความพร้อมสามารถระงับเหตุได้รวมทั้งช่วยเหลือตนเองได้อย่างปลอดภัยเมื่อเกิดอัคคีภัย
- ๑.๔. เพื่อใช้เป็นแนวทางในการฝึกอบรมและฝึกซ้อมให้เกิดความชำนาญตามหน้าที่รับผิดชอบของของพนักงานที่เกี่ยวข้องในเหตุฉุกเฉิน
- ๑.๕. เพื่อให้เป็นไปตามข้อกำหนดของกฎหมาย
- ๑.๖. เพื่อสร้างความมั่นใจในเรื่องความปลอดภัยต่อบุคลากรในหน่วยงานและผู้รับเหมา

### ๒. ขอบเขต (Scope)

แผนป้องกันและระงับอัคคีภัย กองจัดการโรงงาน ๒ การยางแห่งประเทศไทย ฉบับนี้ ใช้ในการป้องกันและระงับอัคคีภัยที่อาจเกิดขึ้นในบริเวณสถานที่ปฏิบัติงานของกองจัดการโรงงาน ๒ โดยมีคณะกรรมการความปลอดภัยอาชีวอนามัย และสภาพแวดลอมในการทำงาน เป็นผู้รับผิดชอบการดำเนินการตามแผนป้องกันและระงับอัคคีภัย ซึ่งมีเนื้อหาครอบคลุมแผนการป้องกันและระงับอัคคีภัย ดังนี้

๑. แผนก่อนเกิดเหตุประกอบด้วย แผนตรวจตรา แผนการอบรม แผนการรณรงค์ป้องกันและระงับอัคคีภัย
๒. แผนขณะเกิดเหตุประกอบด้วย แผนดับเพลิง แผนอพยพหนีไฟและแผนบรรเทาทุกข์ขณะเกิดเหตุ
๓. แผนหลังเกิดเหตุ ประกอบด้วย แผนบรรเทาทุกข์ และแผนฟื้นฟู

### ๓. การแก้ไขปรับปรุงแผนฉุกเฉิน ป้องกัน และระงับอัคคีภัย

การทบทวนแผนฉุกเฉินฯ จะดำเนินการอย่างน้อยปีละครั้ง และจะปรับปรุงแผนฉุกเฉินฯ เมื่อมีการเปลี่ยนแปลงเกิดขึ้นภายในบริเวณพื้นที่กองจัดการโรงงาน ๒ และเมื่อมีการแก้ไขรายการใดๆ แล้วให้เจ้าหน้าที่ความปลอดภัยวิชาชีพนำเสนอคณะกรรมการความปลอดภัยฯ พิจารณาแก้ไขปรับปรุง

### ๔. คำจำกัดความ (Definitions)

๔.๑. คณะกรรมการความปลอดภัย อาชีวอนามัย และสภาพแวดลอมในการทำงาน (คปอ.) หมายถึง คณะกรรมการความปลอดภัยฯ กองจัดการโรงงาน ๒ การยางแห่งประเทศไทย แต่งตั้งโดยผู้ว่าการการยางแห่งประเทศไทย ทำหน้าที่บริหาร จัดการ และดำเนินงานด้านความปลอดภัย อาชีวอนามัย และสภาพแวดลอมในการทำงานของการยางแห่งประเทศไทย

๔.๒. ผู้อำนวยการดับเพลิง หมายถึง หัวหน้ากองจัดการโรงงาน ๒ หรือผู้ที่ได้รับมอบหมายให้ทำหน้าที่แทน เพื่อทำหน้าที่ผู้อำนวยการ สั่งการในการดับเพลิงและควบคุมสถานการณ์

๔.๓. ทีมอพยพและนับจำนวนคน หมายถึง กลุ่มพนักงานรับหน้าที่ประจำหน่วยงานต่างภายในกองจัดการโรงงาน ๒ เพื่อทำหน้าที่นำทางอพยพหนีไฟไปยังจุดรวมพล พร้อมตรวจสอบรายชื่อพนักงานและลูกจ้างในพื้นที่รับผิดชอบ

๔.๔. ทีมค้นหา หมายถึง กลุ่มพนักงานที่ทำหน้าที่ค้นหาพนักงานและลูกจ้างกรณีสูญหาย หรือติดค้างภายในอาคาร

๔.๕. ทีมพยาบาล หมายถึง กลุ่มพนักงานที่ทำหน้าที่ในการปฐมพยาบาลเบื้องต้นกรณีพนักงานและลูกจ้างได้รับบาดเจ็บจากการเกิดอัคคีภัย

๔.๖. ทีมสวัสดิการ หมายถึง กลุ่มพนักงานที่ทำหน้าที่ในการจัดหาน้ำดื่มหรือเครื่องอำนวยความสะดวกต่างๆที่จำเป็น

๔.๗. ทีมดับเพลิง หมายถึง กลุ่มพนักงานที่ทำหน้าที่ดับเพลิงเมื่อเกิดเหตุเพลิงไหม้

๔.๘. ทีมไฟฟ้า หมายถึง กลุ่มพนักงานที่ทำหน้าที่ในการตัดไฟฟ้า เพื่อให้ทีมดับเพลิงเข้าระงับเหตุเพลิงไหม้

๔.๙. ทีมประชาสัมพันธ์ หมายถึง พนักงานที่ทำหน้าที่ประชาสัมพันธ์ให้ทราบถึงสถานการณ์ที่เกิดขึ้น

๔.๑๐. ทีมสื่อสารภายใน หมายถึง พนักงานที่ทำหน้าที่ในการสื่อสารกับทีมต่างๆ

๔.๑๑. ทีมสื่อสารภายนอก หมายถึง พนักงานที่ทำหน้าที่ติดต่อขอความช่วยเหลือจากหน่วยงานภายนอก

๔.๑๒. ทีมเคลื่อนย้าย หมายถึง กลุ่มพนักงานที่ทำหน้าที่เตรียมความพร้อมในการเคลื่อนย้ายพนักงานและลูกจ้างออกจากพื้นที่ ในกรณีเมื่อผู้ค้นหาแจ้งว่ามีผู้ได้รับบาดเจ็บภายในอาคาร

๔.๑๓. ทีมทีมรักษาความปลอดภัย หมายถึง ประกอบไปด้วยทีมควบคุมการจราจร และทีมควบคุมยานพาหนะ ซึ่งทำหน้าที่ควบคุมการจราจรทั้งบริเวณภายในและภายนอกกองจัดการโรงงาน ๒ รวมถึงอำนวยความสะดวกให้กับหน่วยงานภายนอกที่เข้ามาช่วยเหลือ และทำหน้าที่ในการพาผู้บาดเจ็บส่งโรงพยาบาล

๔.๑๔. ทีมประสานงาน หมายถึง กลุ่มพนักงานรับหน้าที่ประสานงานเบื้องต้นกับหน่วย ทีม หรือบุคคลที่เกี่ยวข้อง และรายงานต่อผู้อำนวยการดับเพลิง

๔.๑๕. จุดรวมพล หมายถึง จุดนัดหมายที่ปลอดภัยรองรับการอพยพจากผู้อพยพจากจุดเกิดเหตุมารวมตัวกันเพื่อนับจำนวนและตรวจสอบรายชื่อบุคคลที่อาจติดอยู่ในอาคาร โดยกำหนดจุดรวมพล ๒ จุด คือ บริเวณป้อมยาม และ หน้าสำนักงานธุรการ

๔.๑๖. จุดเกิดเหตุ หมายถึง บริเวณที่เป็นจุดกำเนิดเหตุเพลิงไหม้ มีอันตรายสูงมาก ผู้ที่อยู่ในบริเวณนี้ต้องอพยพไปยังจุดที่ปลอดภัยหรือจุดรวมพลทันที

## ๕. ศูนย์บัญชาการเหตุฉุกเฉิน

ในกรณีที่เกิดเหตุฉุกเฉิน และมีคำสั่งให้อพยพคนออกจากอาคาร สำนักงาน ให้ผู้อำนวยการดับเพลิง หรือทีมประสานงานรีบไปที่ศูนย์บัญชาการเหตุฉุกเฉิน ที่จุดรวมพล

## ๖. หน้าที่และความรับผิดชอบในการป้องกันและระงับอัคคีภัย

### ๖.๑. ฝ่ายบริหาร

- ๖.๑.๑ การจัดผังโรงงาน ระบบ และเทคโนโลยีใหม่ๆ ให้คำนึงถึงการเกิดอัคคีภัย
- ๖.๑.๒ กำหนดพื้นที่ ควบคุมกระบวนการผลิต เครื่องมือ เครื่องจักรที่อาจเกิดอัคคีภัย
- ๖.๑.๓ กำหนดมาตรฐานการปฏิบัติงานให้ปลอดภัยจากอัคคีภัย
- ๖.๑.๔ ควบคุมการใช้ไฟ การก่อเกิดไฟ เปลวไฟ ประกายไฟ ไฟฟ้า ความร้อน ไฟฟ้าสถิตย์ หรือวิธีการทำงานอื่นใดที่ทำให้เกิดอัคคีภัย เช่น การเชื่อม การตัด การขีด ท่อร้อน ต่างๆ ตลอดจนการขนย้าย ขนส่งเคลื่อนย้ายสารไวไฟ

ผู้อนุญาตให้มีการทำงานดังกล่าวต้องเป็นหัวหน้างานหรือผู้ที่ได้รับมอบหมาย

- ๖.๑.๕ มอบหมายให้มีคณะกรรมการความปลอดภัยฯ และเจ้าหน้าที่ความปลอดภัย กำหนดแผน และการดำเนินการป้องกันและระงับอัคคีภัย เช่น การฝึกอบรม การตรวจสอบ และการปรับปรุงสภาพของงาน เป็นต้น
- ๖.๑.๖ ติดตามตรวจสอบกิจกรรมต่างๆ ที่เกี่ยวกับการป้องกันอัคคีภัย
- ๖.๑.๗ วางแผนระยะยาวเกี่ยวกับการป้องกันอัคคีภัย เช่น ในเรื่องการติดตั้งระบบดับเพลิง ระบบสัญญาณเตือนภัย ระบบดับเพลิงอัตโนมัติในจุดที่มีสารไวไฟหรือสารติดไฟได้ง่าย
- ๖.๑.๘ กำหนดระเบียบและการควบคุมผู้รับเหมาหรือบุคคลภายนอกที่ปฏิบัติงานเกี่ยวกับการก่อเกิดไฟต่างๆ

### ๖.๒ หน้าที่ของพนักงานเกี่ยวกับการป้องกันอัคคีภัย

- ๖.๒.๑ พนักงานทุกคนต้องปฏิบัติตามกฎแห่งความปลอดภัยในการทำงานดังนี้
  - ๑) ห้ามก่อไฟในบริเวณที่หวงห้ามหรือในบริเวณโรงงานก่อนได้รับอนุญาตจากผู้มีหน้าที่รับผิดชอบ
  - ๒) ห้ามสูบบุหรี่ในบริเวณที่มีป้าย “อันตรายจากสารไวไฟหรือวัตถุระเบิด” หรือ “บริเวณที่ห้ามสูบบุหรี่” นอกจากสถานที่จัดไว้เท่านั้น
  - ๓) ห้ามทำการซ่อมแซมเครื่องจักรเครื่องมือในบริเวณที่มีสารไวไฟหรือวัสดุติดไฟได้ง่ายโดยพลการก่อนได้รับอนุญาตจากหัวหน้างานหรือเจ้าหน้าที่ความปลอดภัยวิชาชีพ

## ๖.๒.๒ การควบคุมพื้นที่ที่มีสารไวไฟหรือวัสดุติดไฟได้ง่าย

การนำไฟมาใช้หรือก่อให้เกิดไฟในพื้นที่ใดๆ ต้องห่างจากบริเวณที่มีสารไวไฟหรือวัสดุติดไฟได้ง่ายอย่างน้อยในรัศมี ๑๐ เมตร กรณีที่ไม่อาจทำได้ต้องทำการป้องกันสารไวไฟหรือวัสดุติดไฟได้ง่ายอย่างปลอดภัยภายใต้การควบคุมของเจ้าหน้าที่ความปลอดภัย

## ๖.๒.๓ การป้องกันสถานที่ทำงานและวิธีการที่เสี่ยงไฟ

### ๑) การป้องกันการรั่วไหลของเชื้อเพลิงและสารไวไฟต่างๆ

- พนักงานที่พบเห็นสถานะที่ใส่สารไวไฟหรือเชื้อเพลิงต่างๆ อยู่ในสภาพที่ชำรุด หรืออาจเกิดการรั่วไหล ให้รีบรายงานผู้มีหน้าที่รับผิดชอบ และกรณีที่พบว่าการรั่วไหลนั้นอาจก่อให้เกิดอันตรายร้ายแรง หากไม่แก้ไข ให้รีบทำการแก้ไขและ/หรือรายงานผู้มีหน้าที่รับผิดชอบแก้ไขทันที

### ๒) การกำจัดขยะหรือเศษวัสดุที่ติดไฟได้ง่าย

- ขยะหรือเศษวัสดุที่ติดไฟได้ง่าย พนักงานจะต้องเก็บรวบรวมไว้ในภาชนะที่ไม่ติดไฟได้ง่าย และห้ามนำออกจากบริเวณที่ทำงานไปเก็บไว้ในสถานที่ปลอดภัยอย่างน้อยวันละ ๑ ครั้ง

### ๓) เสื้อผ้าที่เปียกเปื้อนด้วยสารไวไฟ

- เสื้อผ้าที่เปียกเปื้อนด้วยสารไวไฟ พนักงานจะต้องเปลี่ยนเสื้อผ้านั้นทันที

### ๔) การป้องกันอัคคีภัยจากยานพาหนะ

- พนักงานที่ใช้ยานพาหนะขนถ่ายสิ่งของในบริเวณที่มีสารไวไฟ/ถังแก๊ส จะต้องระมัดระวังการชน การกระแทก หรือการก่อให้เกิดอัคคีภัย

### ๕) การป้องกันอันตรายจากไฟฟ้า

- สายไฟ หลอดไฟ สวิตช์มอเตอร์ไฟฟ้า พัดลม เครื่องมือเครื่องจักรที่ใช้ไฟฟ้าที่มี หรือใช้อยู่ในบริเวณสารไวไฟหรือวัสดุติดไฟได้ง่าย จะต้องตรวจตราเป็นประจำในเรื่องสภาพที่ชำรุด การต่อไฟ ปลั๊กไฟ การต่อสายดิน หรือกรณีอื่นใดที่อาจเป็นสาเหตุของอัคคีภัย

### ๖) การป้องกันอัคคีภัยจากการเชื่อมโลหะ

- อุปกรณ์การเชื่อม สายไฟและข้อต่อที่หลวมหรือชำรุด ต้องทำการแก้ไขให้อยู่ในสภาพที่ปลอดภัย
- ทำการตรวจสอบการรั่วไหลของข้อต่อและวาล์วเป็นประจำ ถ้าพบว่ามี การรั่วไหลของแก๊สจากถังแก๊สให้หยุดการทำงานที่ใช้ไฟในบริเวณนั้น และรีบทำการป้องกันแก้ไขโดยเร็ว

- ถังแก๊สและถังน้ำมันเชื้อเพลิงต้องวางไว้ห่างจากเปลวไฟ ประกายไฟ ความร้อน ท่อร้อยต่างๆ หรือส่วนของเครื่องมือเครื่องจักรที่อาจก่อให้เกิดความร้อนได้ในระยะ ๗ เมตร
- สายไฟ สายแก๊ส ขณะทำการตัดเชื่อมต้องไม่กีดขวางการทำงานหรือตรงบริเวณที่อาจเหยียบทับของคนหรือยานพาหนะ
- ห้ามทิ้งหรือปล่อยหัวเชื่อมไว้โดยไม่ดับไฟหรือปิดเครื่อง
- การเชื่อมต่อระวางเปลวไฟ สะเก็ดไฟที่จะถูกลมพัดปลิวไปตกอยู่ในบริเวณที่มีสารไวไฟหรือวัสดุติดไฟได้ง่าย หรือเป็นอันตรายต่อพนักงานข้างเคียง

#### ๗) การเคลื่อนย้ายขนส่งสารไวไฟโดยพนักงาน

- การเคลื่อนย้ายขนส่งสารไวไฟห้ามผ่านหรือให้หลีกเลี่ยงเส้นทางที่มีการทำงานแล้วเกิดประกายไฟ เปลวไฟ ท่อร้อน สะเก็ดโลหะ ฯลฯ
- การขนส่งสารไวไฟให้ระมัดระวังการตกหรือหกเรี่ยราดบนพื้นที่ทำงาน
- ให้ใช้วิธีการขน-ยกที่ปลอดภัย
- ภาชนะที่บรรจุสารไวไฟที่ไม่จำเป็นต้องเปิดฝาให้ปิดฝาให้มิดชิด
- ให้ระมัดระวังการเรียงตั้งที่อาจเกิดการตกหล่นหรือล้มลงมาได้

### ๖.๓. หน้าที่ยาม

๖.๓.๑ ตรวจสอบไม่ให้บุคคลภายนอกเข้าไปในบริเวณหรือสถานที่ที่เสี่ยงต่อการเกิดเพลิงไหม้

๖.๓.๒ เมื่อพบเห็นสิ่งทีอาจก่อให้เกิดเพลิงไหม้ได้ ให้รีบรายงานผู้ที่เกี่ยวข้องทราบ

## ๗. แผนการป้องกันและระงับอัคคีภัย

### ๗.๑ ก่อนเกิดเหตุ

#### ๗.๑.๑ แผนการอบรม

การฝึกอบรมให้ความรู้กับพนักงานและลูกจ้างทุกคนภายในกองจัดการโรงงาน ๒ เพื่อสร้างความเข้าใจในเรื่องการป้องกันและระงับอัคคีภัยในสถานที่ปฏิบัติงาน หลักการการบริหารจัดการอัคคีภัยเบื้องต้น การปฐมพยาบาลและช่วยเหลือผู้ประสบภัยจากเหตุอัคคีภัยขั้นต้น และการเตรียมความพร้อมของตนเองในการอพยพหนีไฟตามหลักการที่ถูกต้องและเหมาะสม

หลักสูตร/หัวข้ออบรม	เป้าหมาย / แผนงาน	ผู้รับผิดชอบ
๑. การดับเพลิงขั้นต้น	พนักงานและลูกจ้างไม่น้อยกว่าร้อยละ ๔๐ ของจำนวนพนักงานและลูกจ้างทั้งหมด	เจ้าหน้าที่ความปลอดภัยวิชาชีพ
๒. การฝึกซ้อมดับเพลิง/อพยพหนีไฟ	พนักงานและลูกจ้าง ร้อยละ ๑๐๐ ของทุกปี อย่างน้อยปีละ ๑ ครั้ง	คณะกรรมการความปลอดภัยฯ
๓. ความรู้พื้นฐานด้านการป้องกันและระงับอัคคีภัย	พนักงาน และลูกจ้างที่เข้าใหม่ทุกคน และอบรมก่อนเริ่มปฏิบัติงาน	เจ้าหน้าที่ความปลอดภัยวิชาชีพ
๔. การปฐมพยาบาลขั้นต้น และช่วยเหลือผู้ประสบภัยจากเหตุอัคคีภัย	พนักงานและลูกจ้าง ร้อยละ ๑๐๐	เจ้าหน้าที่ความปลอดภัยวิชาชีพ
๕. การฝึกอบรมการใช้อุปกรณ์ในการดับเพลิง	พนักงานและลูกจ้าง ร้อยละ ๑๐๐ ของทุกปี	เจ้าหน้าที่ความปลอดภัยวิชาชีพ

#### ๗.๑.๒ แผนการรณรงค์ป้องกันและระงับอัคคีภัย

แผนการรณรงค์ป้องกันและระงับอัคคีภัย เป็นแผนป้องกันการเกิดอัคคีภัยในสถานประกอบการ เป็นการให้ความสำคัญของการป้องกันและระงับอัคคีภัยโดยรณรงค์ประชาสัมพันธ์ภายในสถานที่ทำงาน เพื่อเป็นการสร้างความตระหนัก และส่งเสริมในเรื่องการป้องกันและระงับอัคคีภัยให้เกิดขึ้นกับพนักงานและลูกจ้างรวมทั้งให้พนักงานและลูกจ้างมีความรู้ที่ถูกต้องเกี่ยวกับการป้องกันและระงับอัคคีภัย โดยให้คณะกรรมการความปลอดภัยอาชีวอนามัยและสภาพแวดล้อมในการทำงาน ดำเนินการรณรงค์ ดังนี้

กิจกรรมรณรงค์	ระยะเวลา	ผู้รับผิดชอบ
๑. กิจกรรม ๕ ส	ตรวจสอบกิจกรรม ๕ ส ตามแผน	คณะกรรมการความปลอดภัยฯ
๒. รณรงค์สูบบุหรี่ในพื้นที่ที่กำหนด	ต่อเนื่องตามความเหมาะสม	คณะกรรมการความปลอดภัยฯ
๓. การจัดบอร์ดโปสเตอร์/สื่อต่าง ๆ	ต่อเนื่องตามความเหมาะสม	เจ้าหน้าที่ความปลอดภัยวิชาชีพ

#### ๗.๑.๓ แผนการตรวจตรา

กำหนดให้ดำเนินการเฝ้าระวังป้องกันและสำรวจตรวจตราเพื่อค้นหาความเสี่ยงหรืออันตรายเบื้องต้นที่เกี่ยวกับการเกิดอัคคีภัย และการจัดเตรียมอุปกรณ์ที่จำเป็นสำหรับใช้ในการรับสถานะฉุกเฉิน

๑) การตรวจตราและการตรวจสอบรับรองระบบอุปกรณ์ประกอบของอาคารเพื่อการป้องกันและระงับอัคคีภัย

แผนการตรวจตรา	ความถี่	ผู้รับผิดชอบ
๑. ตรวจสอบที่ประจำวันภายในบริเวณที่รับผิดชอบ ก่อนทำงาน ๑๐ นาที	ทุกวันก่อนทำงาน	บุคลากรที่ได้รับมอบหมาย/ จป.หัวหน้างาน
๒. ตรวจสอบความปลอดภัยประจำวัน	ทุกวัน	จป.วิชาชีพ
๓. ตรวจสอบความปลอดภัยประจำเดือน	เดือนละ ๑ ครั้ง	คณะกรรมการความปลอดภัยฯ
๔. ตรวจสอบ/ทดสอบ อุปกรณ์ฉุกเฉินต่างๆเช่น ถังดับเพลิง ไฟฉุกเฉิน และสัญญาณแจ้งเหตุเพลิงไหม้	เดือนละ ๑ ครั้ง	จป.หัวหน้างาน/จป.วิชาชีพ
๕. ตรวจสอบการจัดเก็บสารเคมี/วัตถุไวไฟ	เดือนละ ๑ ครั้ง	จป.วิชาชีพ
๖. การตรวจสอบอุปกรณ์เครื่องใช้ไฟฟ้าแต่ละพื้นที่ เช่น จุดเชื่อมต่อไฟ, ปลั๊กไฟ, เครื่องใช้ไฟฟ้า เป็นต้น	ก่อนและหลังทำงาน ทุกวัน	บุคลากรที่ได้รับมอบหมาย/ จป.หัวหน้างาน

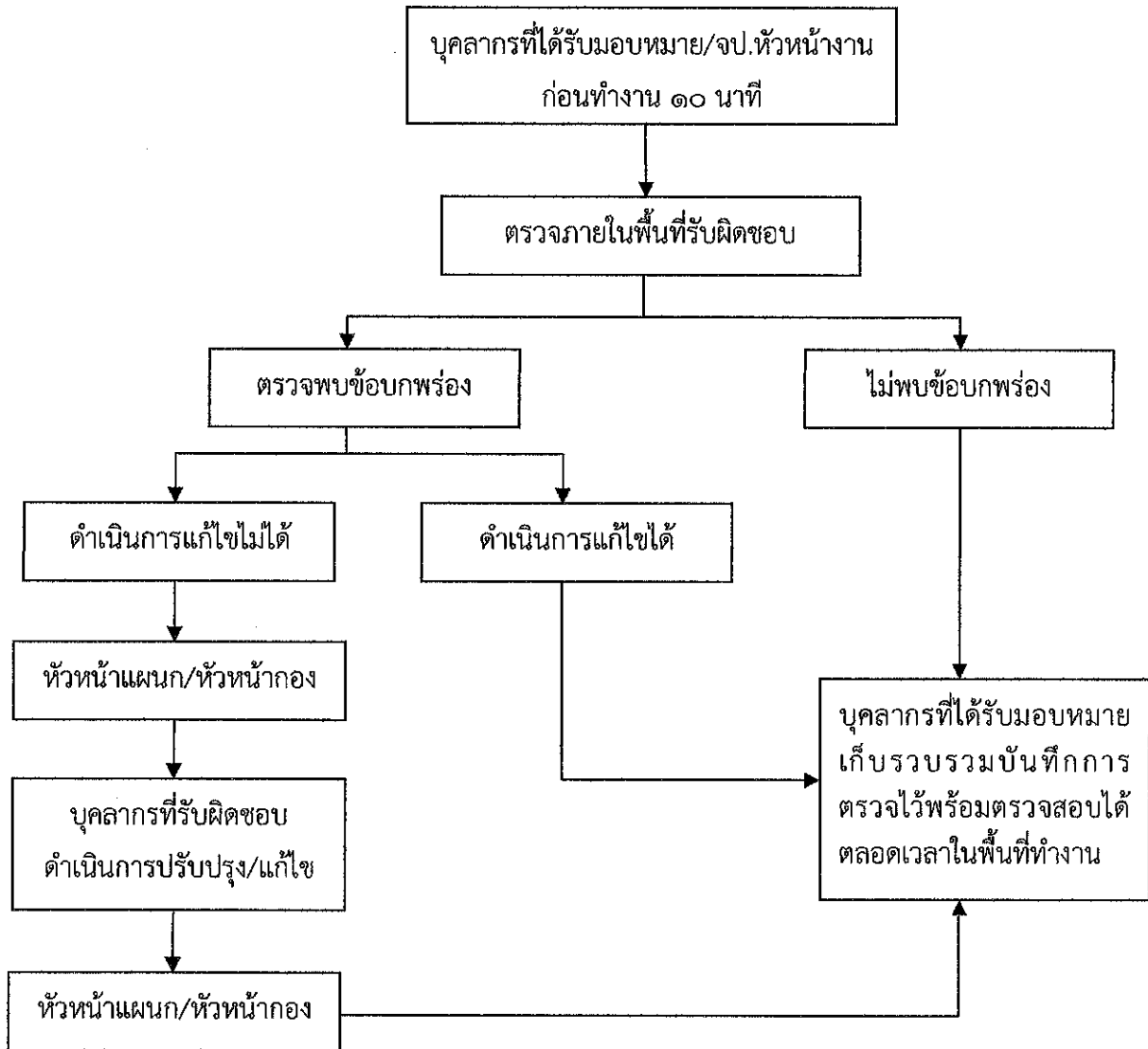
## ๒) การจัดเตรียมอุปกรณ์ที่จำเป็นเพื่อรับสภาวะฉุกเฉิน

- ๑) ศูนย์บัญชาการฉุกเฉิน เป็นพื้นที่ที่มีความปลอดภัยจากจุดเกิดเหตุเพลิงไหม้ ซึ่งกำหนดไว้ ณ บริเวณหน้าสำนักงานธุรการ กองจัดการโรงงาน ๒
- ๒) จุดรวมพล มีความปลอดภัยห่างจากจุดเพลิงไหม้ และสามารถเคลื่อนย้ายไปสู่เส้นทางอพยพแนวราบต่างๆ ซึ่งกำหนดไว้ ๒ จุด ได้แก่ บริเวณหน้าสำนักงานธุรการ และบริเวณป้อมยาม
- ๓) กำหนดแผนที่แสดงตำแหน่งของอุปกรณ์ฉุกเฉินต่างๆ
- ๔) กำหนดเส้นทางจราจรในบริเวณอาคาร โดยมุ่งเน้นให้ใช้ได้จริง เมื่อเกิดเหตุไฟไหม้ ซึ่งต้องกำหนดทิศทางการจราจรบริเวณที่จอดรถดับเพลิง, บันได, จำนวนประตูช่วงเข้า - ออก และประตูฉุกเฉิน หากทางเข้า - ออก
- ๕) จุดจอดรถฉุกเฉิน , รถดับเพลิง , ซึ่งกำหนดไว้ที่บริเวณหน้าอาคาร ๑ ให้มีเส้นทางวางแถบสีเหลืองไว้บนพื้นถนน
- ๖) ป้ายสัญลักษณ์ความปลอดภัย (Safety Sign) ป้ายเตือนอันตรายต่างๆ เช่น ป้ายทางออก (Exit), ป้ายทางออกฉุกเฉิน (Emergency Exit), ป้ายทางหนีไฟ (Fire Exit), ป้ายจุดติดตั้งอุปกรณ์ดับเพลิง, ป้ายจุดสูบบุหรี่ เป็นต้น ซึ่งป้ายดังกล่าวจัดทำด้วยวัสดุทนไฟและเรืองแสงได้
- ๗) ระบบการติดต่อสื่อสาร เพื่อให้ทุกคนในหน่วยงาน ได้รับข่าวสารฉุกเฉิน โดยพื้นที่ ประกอบด้วย ระบบเสียงตามสาย, ระบบโทรศัพท์ภายใน, โทรศัพท์มือถือ, ระบบกระจายเสียง ต้องพร้อมใช้ตลอดเวลา

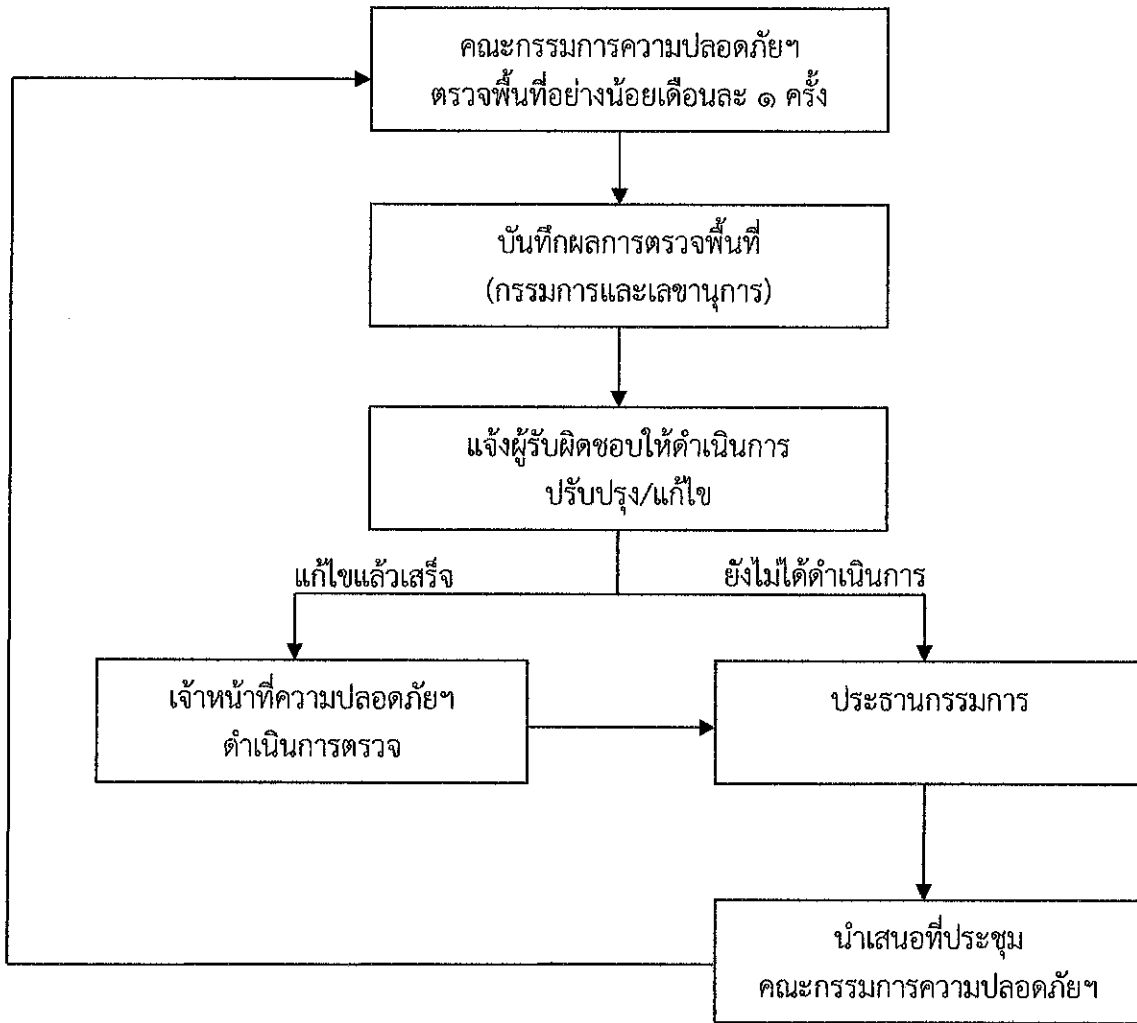


๓) ผังขั้นตอนการดำเนินการตรวจความปลอดภัย

แผนผังการตรวจพื้นที่ประจำวัน



## แผนผังการตรวจพื้นที่ของคณะกรรมการความปลอดภัยฯ



### ๗.๒ แผนขณะเกิดเหตุ

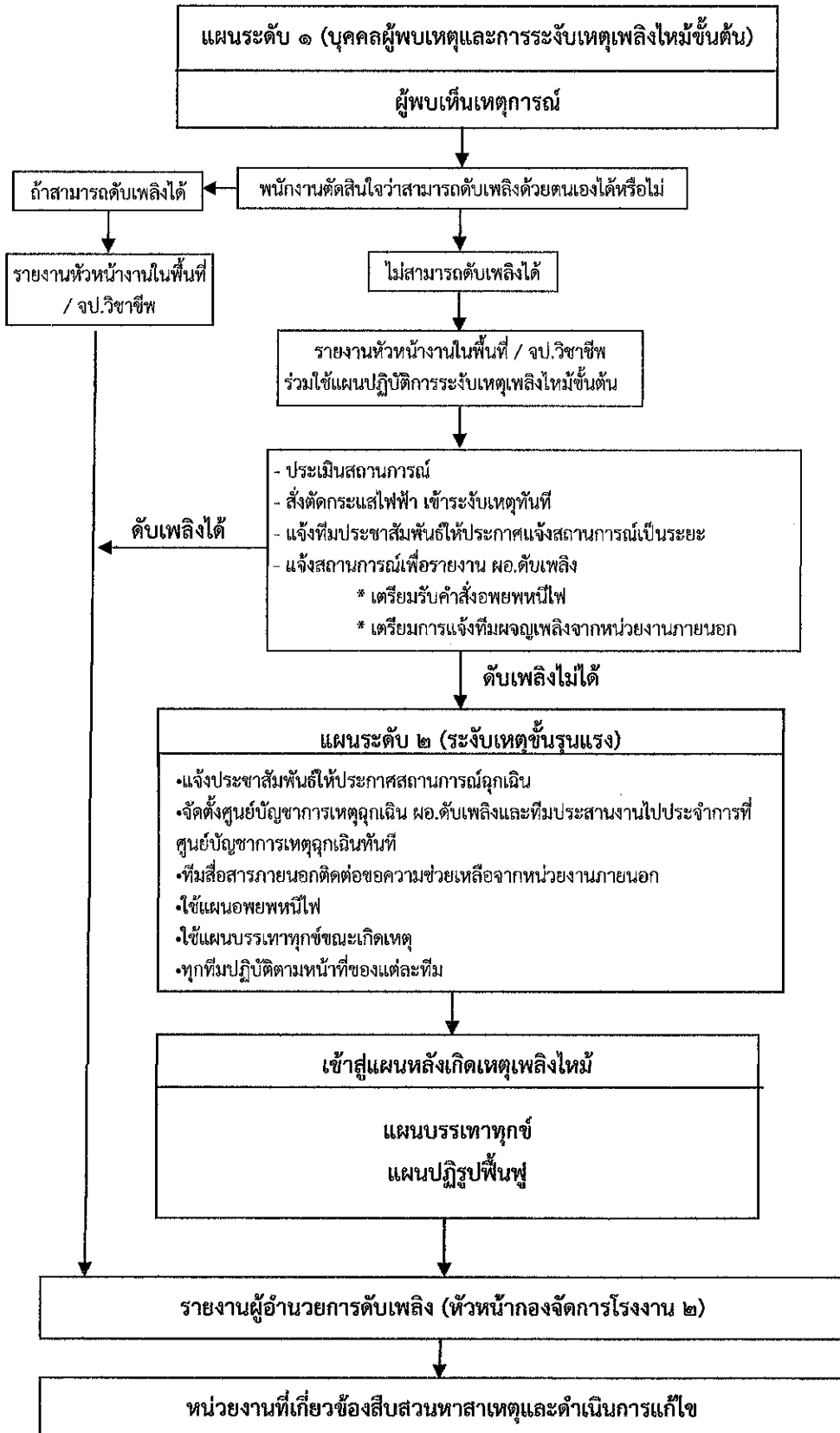
#### ๗.๒.๑. แผนการดับเพลิง

คณะกรรมการความปลอดภัยฯ ใช้อชีวอนามัยและสภาพแวดล้อมในการทำงานกำหนดแผนการป้องกันและระงับอัคคีภัยโดยระบุขั้นตอนการปฏิบัติและหน้าที่ของผู้รับผิดชอบ โดยแบ่งแผนเป็น ๒ ระดับ ประกอบด้วย

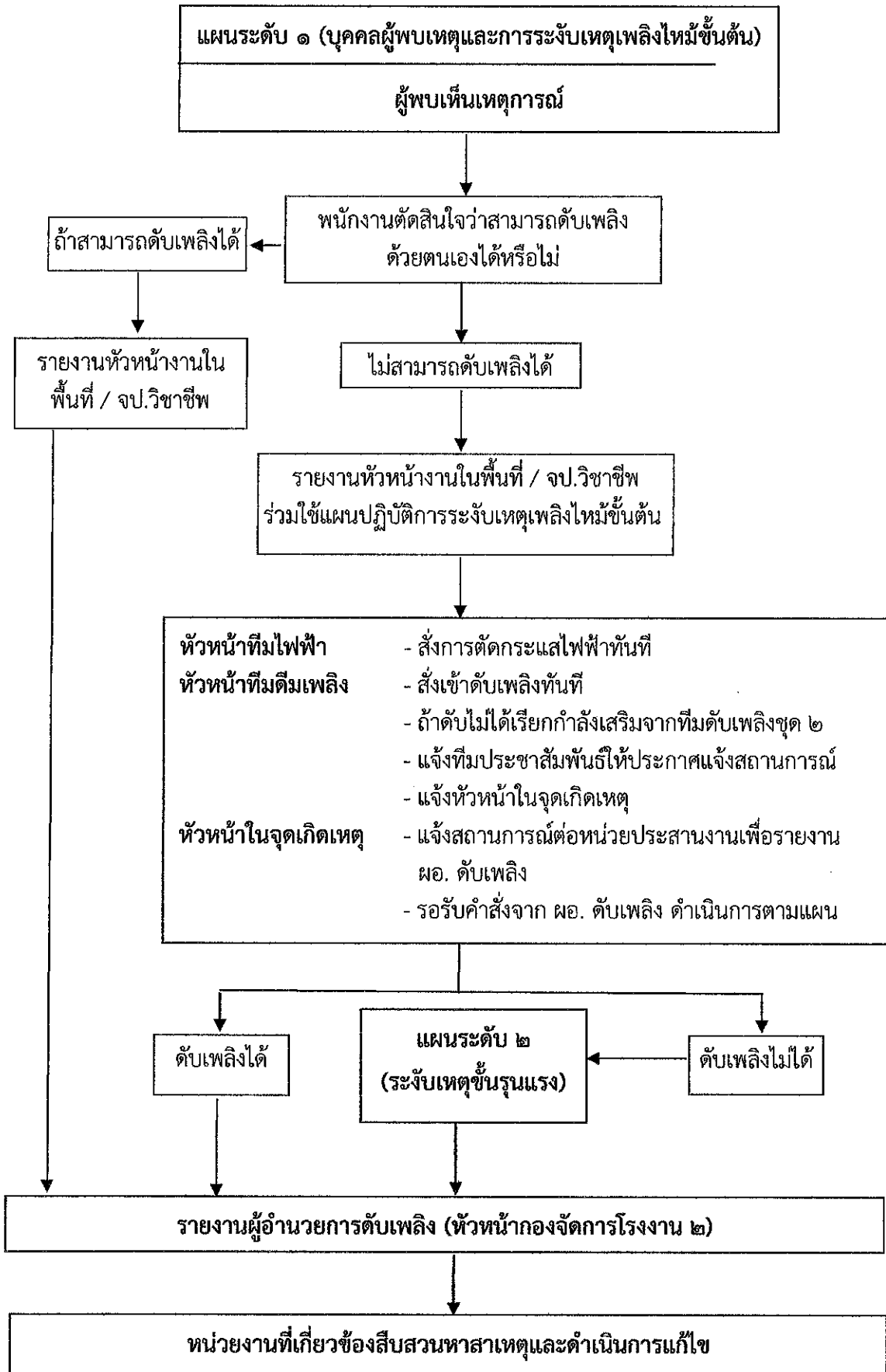
(๑) แผนระดับ ๑ (บุคคลผู้พบเหตุและการระงับเหตุเพลิงไหม้ขั้นต้น) เป็นแผนการแจ้งเหตุและการระงับเหตุเพลิงไหม้ของบุคคลผู้พบเหตุ และการระงับเหตุเพลิงไหม้ขั้นต้นโดยทีมดับเพลิงของ กจร.๒ พร้อมกับรอรับคำสั่งเตรียมการจัดตั้งศูนย์บัญชาการเหตุฉุกเฉิน และคำสั่งอพยพหนีไฟ

(๒) แผนระดับ ๒ (ระงับเหตุขั้นรุนแรง) เป็นแผนการแจ้งเหตุต่อหน่วยงานภายนอกในการระงับเหตุเพลิงไหม้ขั้นรุนแรง และเตรียมการเข้าสู่แผนหลังเกิดเหตุเพลิงไหม้

**ขั้นตอนการปฏิบัติเมื่อเกิดเหตุเพลิงไหม้**  
**ความสัมพันธ์ของแผนดับเพลิงระดับ ๑ - ๒ และแผนหลังเกิดเหตุเพลิงไหม้**



แผนระดับ ๑ (บุคคลผู้พบเหตุและการระงับเหตุเพลิงไหม้ขั้นต้น)



## หน้าที่รับผิดชอบ ตามแผนระดับ ๑ (บุคคลผู้พบเหตุและการระงับเหตุเพลิงไหม้ขั้นต้น)

### ○ บุคคลผู้พบเหตุไฟไหม้

๑. เมื่อพบเหตุเพลิงไหม้ให้ประเมินสถานการณ์ พร้อมแจ้งหัวหน้างาน/จป.วิชาชีพ และดำเนินการตัดสินใจดับเพลิงทันที
๒. กรณีที่ดับเพลิงได้ให้แจ้งหัวหน้างาน/จป.วิชาชีพและรายงานไปยังผู้อำนวยการดับเพลิง เพื่อดำเนินการวิเคราะห์สอบสวนหาสาเหตุเพลิงไหม้
๓. กรณีที่ไม่สามารถดับเพลิงได้ ให้ตะโกนว่าไฟไหม้ และให้แจ้งหัวหน้างานในพื้นที่ / จป. วิชาชีพเพื่อร่วมใช้แผนปฏิบัติการระงับเหตุเพลิงไหม้ขั้นต้น เมื่อชี้จุดเกิดเหตุแล้ว ให้ออกจากบริเวณจุดเกิดเหตุ ไปอยู่ในพื้นที่ปลอดภัย

### ○ ทีมไฟฟ้า

๑. เมื่อได้รับแจ้งเหตุเพลิงไหม้ให้รีบทำการตัดกระแสไฟฟ้าทันที
๒. ขนย้ายวัสดุที่ติดไฟและอุปกรณ์อื่นๆ ออกจากจุดเพลิงไหม้และกันพนักงานหรือบุคคลอื่นๆ ไม่ให้เข้าไปในบริเวณอันตราย

### ○ ทีมดับเพลิง

#### ● หัวหน้าทีมดับเพลิง

๑. เมื่อได้รับแจ้งเหตุเพลิงไหม้ให้มาที่จุดเกิดเหตุทันที
๒. หัวหน้าทีมดับเพลิงสั่งการเรียกทีมดับเพลิงชุดที่ ๑ เข้าดับเพลิงทันที
๓. กรณีไฟลุกลามหรือระงับไม่ได้สั่งการให้ทีมดับเพลิงชุดที่ ๒ เข้าช่วยระงับเหตุ
๔. ร่วมกับหัวหน้างานในพื้นที่ แจ้งสถานการณ์ต่อหน่วยประสานงานเพื่อรายงาน ผอ. ดับเพลิงเป็นระยะ และรอรับคำสั่ง
๕. กรณีที่สามารถดับเพลิงได้ ร่วมกับหัวหน้าในพื้นที่ รายงานให้ผู้อำนวยการดับเพลิงทราบ
๖. กรณีที่ไม่สามารถดับเพลิงได้ รายงานให้ผู้อำนวยการดับเพลิงให้สั่งการเข้าสู่แผนระดับ ๒

#### ● ทีมดับเพลิง

๑. เมื่อได้รับแจ้งเหตุ หรือได้รับคำสั่งจากหัวหน้าทีมดับเพลิงให้นำถังดับเพลิงในบริเวณใกล้เคียงเข้าทำการดับเพลิงที่จุดเกิดเหตุโดยเร็ว
๒. กรณีที่สามารถดับเพลิงได้ ร่วมกับหัวหน้าในพื้นที่ รายงานให้ผู้อำนวยการดับเพลิงทราบ
๓. กรณีที่ไม่สามารถดับเพลิงได้ เข้าสู่แผนระดับ ๒

### ○ หัวหน้างาน

#### ● หัวหน้างานในพื้นที่ (จุดเกิดเหตุ)

๑. เมื่อได้รับแจ้งเหตุจากบุคคลผู้พบเหตุ ไปจุดเกิดเหตุและประเมินสถานการณ์ พร้อมแจ้งหัวหน้าทีมดับเพลิง
๒. แจ้งสถานการณ์ต่อหัวหน้าหน่วยประสานงานเพื่อรายงาน ผอ.ดับเพลิง และรอรับคำสั่ง
  - เตรียมรับคำสั่งจัดตั้งกองอำนาจการ
  - เตรียมรับคำสั่งอพยพหนีไฟ

- หัวหน้าในพื้นที่จุดอื่น (ที่ไม่ใช่จุดเกิดเหตุ)
  ๑. เมื่อได้ยินประกาศแจ้งเหตุสั่งการให้ผู้นำอพยพและตรวจนับจำนวนเตรียมพร้อม
  ๒. รอรับคำสั่งหรือประกาศ เพื่อเตรียมอพยพออกจากอาคาร
- ทีมอพยพและตรวจนับจำนวน
  - หัวหน้าทีมอพยพและตรวจนับจำนวน
    ๑. รอรับคำสั่ง/ประกาศ อพยพหนีไฟ
    ๒. เมื่อได้ยินเสียงประกาศแจ้งเหตุ หรือรับแจ้งทางโทรศัพท์ ให้แจ้งต่อผู้นำอพยพ เพื่อเช็คความพร้อมของผู้นำอพยพ และให้รอฟังคำสั่ง/ประกาศ ให้อพยพ
  - ผู้นำอพยพและตรวจนับจำนวน (จุดเกิดเหตุ)
    ๑. เตรียมอุปกรณ์ในการอพยพหนีไฟ เช่น แบบเช็คชื่อ แบบตรวจสอบรายชื่อ
    ๒. แจ้งให้พนักงานในพื้นที่เกิดเหตุหยุดการทำงาน เก็บเอกสารสำคัญและอพยพออกจากจุดเกิดเหตุ ไปยังจุดปลอดภัยเบื้องต้น โดยใช้ข้อความต่อไปนี้
      ๓. รอฟังคำสั่ง/ประกาศ อพยพหนีไฟ และให้เตรียมนำผู้อพยพไปตามเส้นทางหนีไฟหรือช่องทางบันไดปกติไปยังจุดรวมพล
  - ผู้นำอพยพและตรวจนับจำนวน (ที่ไม่ใช่จุดเกิดเหตุ)
    ๑. เมื่อได้ยินเสียงประกาศแจ้งเหตุหรือรับแจ้งจากหัวหน้าทีมอพยพฯ ให้เตรียมอุปกรณ์ในการอพยพหนีไฟ เช่น แบบเช็คชื่อ แบบตรวจสอบรายชื่อ
    ๒. แจ้งพนักงานในพื้นที่เตรียมตัว หยุดการทำงาน เก็บอุปกรณ์เอกสารสำคัญ ปิดอุปกรณ์ไฟฟ้าเก็บทรัพย์สินส่วนตัว หากได้ยินคำสั่ง/ประกาศ ให้อพยพตามข้าพเจ้าไปยังจุดรวมพล
    ๓. รอฟังคำสั่ง/ประกาศ อพยพหนีไฟ และให้เตรียมนำอพยพพนักงานและผู้อยู่ในอาคารที่รับผิดชอบไปตามเส้นทางหนีไฟหรือช่องทางบันไดปกติไปยังจุดรวมพล
- ทีมประชาสัมพันธ์
  ๑. รับคำสั่งจาก ผอ. ดับเพลิง หรือทีมประสานงานให้ประกาศสถานการณ์ฉุกเฉิน
  ๒. เมื่อได้รับคำสั่งให้ประกาศเสียงตามสายด้วยข้อความ“เรียนทุกท่านโปรดทราบ (๒ครั้ง) ขณะนี้ได้เกิดเหตุเพลิงไหม้ขึ้นที่บริเวณ.....เจ้าหน้าที่กำลังควบคุมสถานการณ์อยู่ ขอให้ทุกคนโปรดอยู่ในความสงบ เตรียมตัวปฏิบัติตามคำแนะนำของผู้นำอพยพ และให้ทุกทีมเตรียมความพร้อมด้วยค่ะ/ครับ”
    ๓. กรณีที่ได้รับแจ้งว่าสามารถระงับเหตุได้แล้ว ให้ประกาศแจ้งให้พนักงานทราบ
- ทีมสื่อสารภายใน
  ๑. กรณีที่พนักงานอยู่ในบริเวณที่ไม่สามารถได้ยินเสียงตามสายประกาศให้ทีมสื่อสารภายในประสานงานกับหัวหน้าทีมต่างๆ ด้วยการโทรศัพท์ หรือใช้โทรโข่งประกาศ
- ทีมรักษาความปลอดภัย
  - ทีมควบคุมการจราจร
    ๑. รอฟังประกาศเข้าสู่แผนระดับ ๒ เพื่ออำนวยความสะดวกให้รถจากหน่วยงานภายนอกเข้ามาระงับเหตุฉุกเฉิน

๒. อำนาจความสะดวกเรื่องสถานที่ในการระงับเหตุฉุกเฉิน

● ทีมควบคุมยานพาหนะ

๑. จัดเตรียมยานพาหนะให้อยู่ในสภาพพร้อมใช้งานได้ทันที

๒. นำตัวผู้บาดเจ็บไปส่งโรงพยาบาลในกรณีที่รถโรงพยาบาลยังไม่ถึง

○ ผู้อำนวยการดับเพลิง

๑. รอรับรายงาน

๒. เตรียมไปประจำการ ณ ศูนย์บัญชาการเหตุฉุกเฉิน เมื่อเข้าสู่แผนระดับ ๒

๓. สั่งการให้ทีมต่างๆ เตรียมความพร้อม

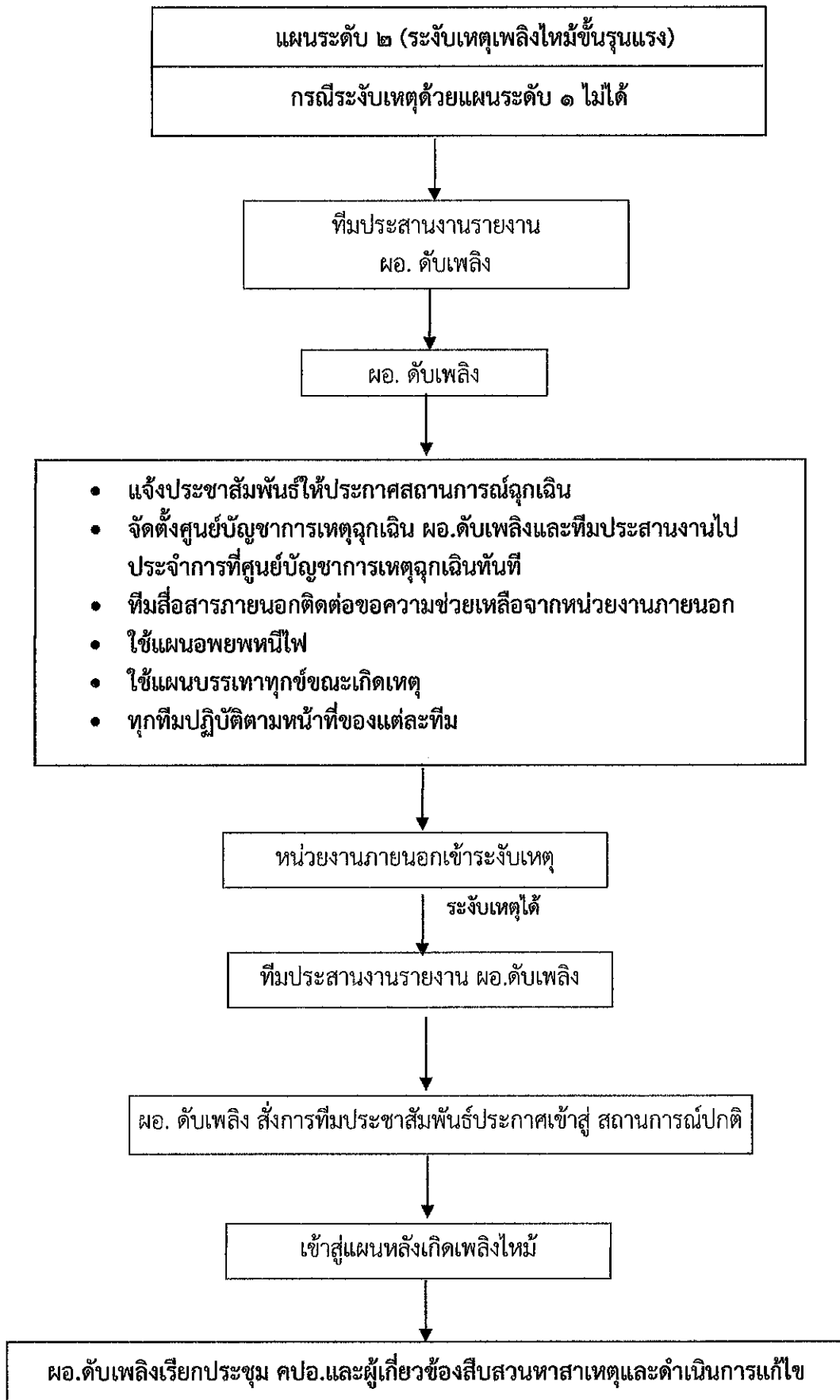
○ หัวหน้าหน่วยประสานงาน

๑. เมื่อได้รับการแจ้งเหตุจากหัวหน้างานในพื้นที่ (จุดเกิดเหตุ) หรือ จป. วิชาชีพให้รายงานสถานการณ์ต่อ ผอ.ดับเพลิง

๒. รอรับคำสั่งจาก ผอ.ดับเพลิง และแจ้งให้ทุกทีม ทราบ

๓. จัดบันทึกเหตุการณ์จากทุกทีม ที่แจ้งเหตุ เพื่อเป็นข้อมูลเหตุการณ์

แผนระดับ ๒ (ระงับเหตุเพลิงไหม้ขั้นรุนแรง)





## หน้าที่รับผิดชอบ ตามแผนระดับ ๒ (ระงับเหตุเพลิงไหม้ขั้นรุนแรง)

### ○ ผู้อำนวยการดับเพลิง

๑. รับรายงานจากทีมดับเพลิง ระงับเหตุเพลิงไหม้ขั้นต้นไม่ได้
๒. ประกาศเข้าสู่แผนระดับ ๒ (ระงับเหตุเพลิงไหม้ขั้นรุนแรง)
๓. สั่งการ
  - แจ้งประชาสัมพันธ์ให้ประกาศสถานการณ์ฉุกเฉิน
  - จัดตั้งศูนย์บัญชาการเหตุฉุกเฉิน ผอ.ดับเพลิงและทีมประสานงานไปประจำการที่ศูนย์บัญชาการเหตุฉุกเฉินทันที
  - ทีมสื่อสารภายนอกติดต่อขอความช่วยเหลือจากหน่วยงานภายนอก
  - ใช้แผนอพยพหนีไฟ
  - ใช้แผนบรรเทาทุกข์ขณะเกิดเหตุ
  - ทุกทีมปฏิบัติตามหน้าที่ของแต่ละทีม

### ○ ทีมประสานงาน

๑. รับคำสั่งจาก ผอ.ดับเพลิง
๒. รับการแจ้งข้อมูลจากทีมต่างๆ
๓. รายงานสถานการณ์ต่อ ผอ.ดับเพลิง
๔. จัดบันทึกเหตุการณ์เพื่อเก็บข้อมูล

### ○ ทีมประชาสัมพันธ์

๑. รับคำสั่งจาก ผอ.ดับเพลิง ให้ประชาสัมพันธ์ ด้วยข้อความ “เรียนทุกท่านโปรดทราบ (๒ ครั้ง) สถานการณ์ขณะนี้เกิดเพลิงไหม้รุนแรง ให้ทุกคนอพยพออกจากอาคารไปยังจุดรวมพลเดี๋ยวนี้ โดยปฏิบัติตามคำแนะนำของผู้นำอพยพด้วยครับ/ค่ะ”
๒. กรณีระงับเหตุได้ รับคำสั่งจาก ผอ.ดับเพลิง ประกาศเข้าสู่สถานการณ์ปกติ

### ○ ทีมสื่อสารภายใน

๑. กรณีที่พนักงานอยู่ในบริเวณที่ไม่สามารถได้ยินเสียงตามสายประกาศให้ทีมสื่อสารภายในประสานงานกับหัวหน้าทีมต่างๆ ด้วยการใช้โทรศัพท์ หรือใช้โทรโข่งประกาศ

### ○ ทีมสื่อสารภายนอก

๑. รับคำสั่งจาก ผอ.ดับเพลิง ให้ประสานงานกับหน่วยงานภายนอกเข้าช่วยเหลือ
  - แจ้งเหตุเพลิงไหม้ต่อสถานีดับเพลิง  
.....(ชื่อผู้แจ้ง)..... ขณะนี้ได้เกิดเหตุเพลิงไหม้ที่การยางแห่งประเทศไทย กองจัดการโรงงาน ๒ ตั้งอยู่ที่ ๖๕ หมู่ ๒ ตำบลกรู้งหยัน อำเภอทุ่งใหญ่ จังหวัดนครศรีธรรมราช ใกล้กับ องค์การบริหารส่วนตำบลกรู้งหยัน ขอให้จัดหน่วยดับเพลิงมาควบคุม สถานการณ์ด้วย ค่ะ/ครับ โปรดติดต่อกลับหมายเลข (เบอร์มือถือผู้แจ้ง)

● การแจ้งขอรถพยาบาลฉุกเฉิน  
.....(ชื่อผู้แจ้ง).....ขณะนี้ได้เกิดเหตุเพลิงไหม้ที่การยางแห่งประเทศไทย กองจัดการ  
โรงงาน ๒ ตั้งอยู่ที่ ๖๕ หมู่ ๒ ตำบลกรูย อำเภอทุ่งใหญ่ จังหวัดนครศรีธรรมราช ใกล้กับ องค์การบริหาร  
ส่วนตำบลกรูย สถานการณ์ตอนนี้เพลิงได้ลุกไหม้อย่างรุนแรง อาจจะมีผู้บาดเจ็บ ขอให้จัด รถพยาบาล  
ฉุกเฉินมาด้วย ค่ะ/ครับ โปรดติดต่อกลับหมายเลข (เบอร์มือถือผู้แจ้ง)

○ ทีมอพยพและตรวจนับจำนวนคน

● หัวหน้าทีมอพยพ

๑. รับคำสั่งจาก ผอ.ดับเพลิง ประกาศใช้แผนอพยพ
๒. แจ้งผู้นำอพยพให้ปฏิบัติตามแผนอพยพ
๓. รายงานจำนวนผู้อพยพต่อหน่วยประสานงาน

● ผู้นำอพยพ

๑. รับคำสั่งจากหัวหน้าทีมอพยพ ให้อพยพทุกคนออกจากอาคาร โดยมีข้อความว่า  
“ขณะนี้ ผอ. ดับเพลิงมีคำสั่งให้อพยพหนีไฟ ขอให้ทุกคนตามข้าพเจ้าไปยังจุดรวมพลบริเวณลานจอดรถเดี๋ยวนี้
๒. นำอพยพไปยังจุดรวมพลภายใน ๕ นาที
๓. เมื่อถึงจุดรวมพล ตรวจนับจำนวนคนที่อยู่ในความรับผิดชอบของตนและรายงานต่อ  
หัวหน้าทีมอพยพ
๔. กรณีมีผู้สูญหายให้แจ้งต่อหัวหน้าทีมอพยพ

○ ทีมดับเพลิง

● หัวหน้าทีมดับเพลิง

๑. แจ้งสถานการณ์และจุดเกิดเหตุต่อทีมดับเพลิงภายนอก
๒. รอรับคำสั่งจาก ผอ.ดับเพลิง

● ทีมดับเพลิง

๑. ระวังเหตุเพลิงไหม้ร่วมกันกับทีมดับเพลิงภายนอก
๒. รอรับคำสั่งจากหัวหน้าทีมดับเพลิง

○ ทีมค้นหา

๑. รับคำสั่งจาก ผอ.ดับเพลิงในกรณีที่มีผู้สูญหาย
๒. ปฏิบัติการค้นหาผู้สูญหาย
๓. แจ้งทีมประสานงานเพื่อรายงาน ผอ.ดับเพลิง
๔. แจ้งทีมเคลื่อนย้าย บอกตำแหน่ง จำนวน ลักษณะการบาดเจ็บ

○ ทีมเคลื่อนย้าย

๑. รับคำสั่งจาก ผอ.ดับเพลิงในกรณีที่ทราบตำแหน่งผู้สูญหาย
๒. ประเมินลักษณะการบาดเจ็บ ให้เหมาะสมกับรูปแบบการเคลื่อนย้าย
๓. แจ้งทีมประสานงานเพื่อรายงาน ผอ.ดับเพลิง

๔. เคลื่อนย้ายผู้บาดเจ็บไปยังจุดปฐมพยาบาลเบื้องต้น

○ ทีมพยาบาล

๑. ประเมินลักษณะการบาดเจ็บ

๒. ปฐมพยาบาลเบื้องต้น

๓. ส่งตัวไปรักษาโรงพยาบาล

๔. จัดบันทึกรายชื่อผู้บาดเจ็บที่นำส่งโรงพยาบาล พร้อมสรุปและรายงาน ผอ.ดับเพลิง หรือ หัวหน้าหน่วยประสานงาน เพื่อทราบ

○ ทีมรักษาความปลอดภัย

● ทีมควบคุมการจราจร

๑. อำนวยความสะดวกให้รถจากหน่วยงานภายนอกเข้ามาระงับเหตุฉุกเฉิน

๒. อำนวยความสะดวกเรื่องสถานที่ในการระงับเหตุฉุกเฉิน

● ทีมควบคุมยานพาหนะ

๑. จัดเตรียมยานพาหนะให้อยู่ในสภาพพร้อมใช้งานได้ทันที

๒. นำตัวผู้บาดเจ็บไปส่งโรงพยาบาลในกรณีที่รถโรงพยาบาลยังไม่ถึง

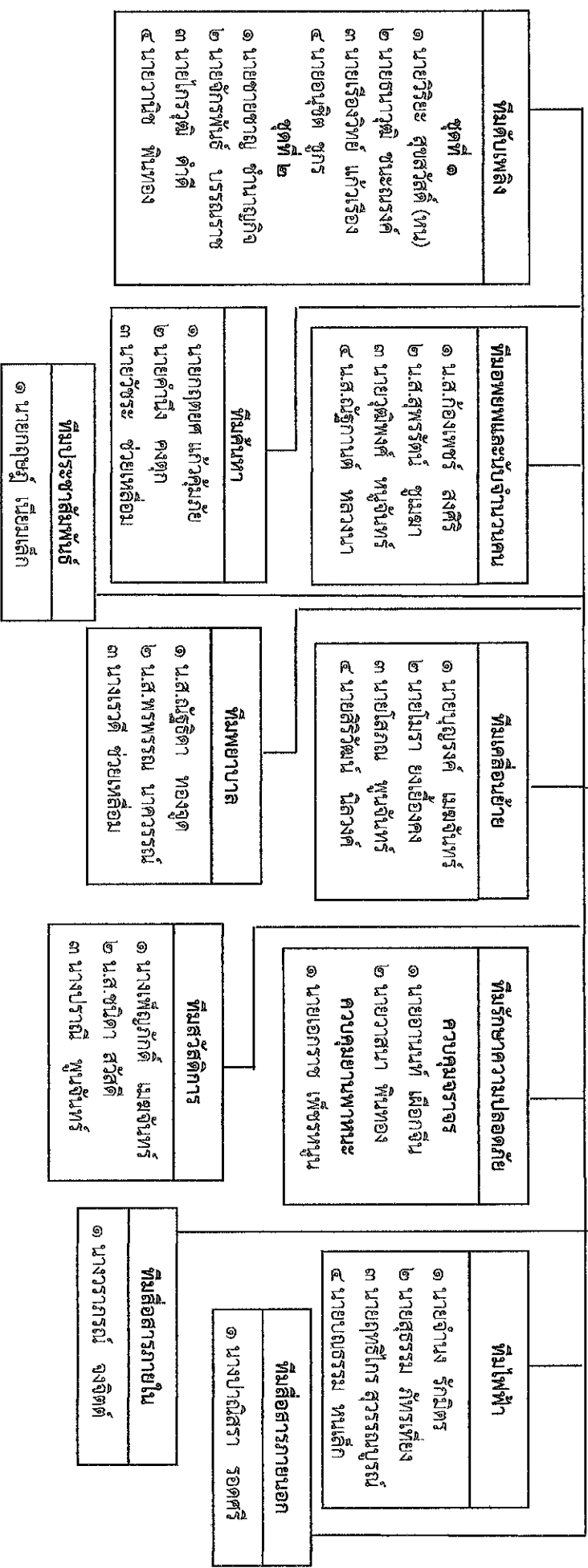
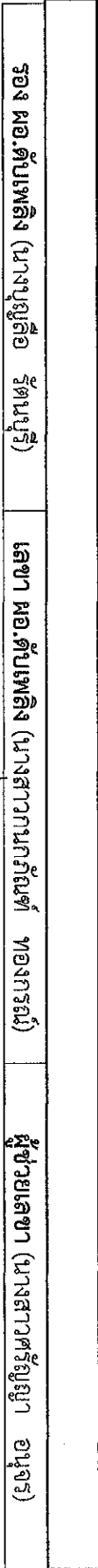
○ ทีมสวัสดิการ

๑. จัดหาเครื่องดื่มและสิ่งอำนวยความสะดวกให้ผู้อพยพ

โครงสร้างศูนย์บัญชาการฉุกเฉิน

ผู้อำนวยการดับเพลิง

หัวหน้ากองจัดการโรงงาน ๒



- หมายเหตุ**
๑. การปฏิบัติงานตามแผนปฏิบัติการเพิ่มรูปแบบขบวนจะใช้เมื่อเกิดเพลิงไหม้อย่างรุนแรง
  ๒. การเกิดเพลิงไหม้ภายในพื้นที่ต่างๆ เพื่อแจ้งเล็กน้อย ให้เจ้าหน้าที่งานหรือเจ้าหน้าที่ความปลอดภัยวิชาชีพดำเนินการดับเพลิงตามแผนการปฏิบัติการเมื่อเกิดเพลิงไหม้ ขึ้นต้นและรายงานผู้อำนวยการดับเพลิง

ผู้รับผิดชอบและหน้าที่ของผู้ปฏิบัติงานตามโครงสร้างศูนย์บัญชาการฉุกเฉิน

ตำแหน่ง	ผู้รับผิดชอบ	หน้าที่
ผู้อำนวยการดับเพลิง	หัวหน้ากองจัดการโรงงาน ๒	<p>๑. อำนวยการและสั่งการให้ใช้แผนฉุกเฉิน ป้องกัน และระงับอัคคีภัย</p> <p>๒. มีอำนาจในการสั่งการและขอความร่วมมือให้บุคคลที่เกี่ยวข้องหรือพนักงานมาช่วยเหลือในการควบคุมอัคคีภัย</p> <p>๓. มีอำนาจในการสั่งการทุกฝ่าย ให้หยุดหรือปฏิบัติการในการต่อสู้ไฟหรือลดความรุนแรงของอัคคีภัย</p> <p>๔. สามารถสั่งการให้ติดต่อขอความช่วยเหลือจากภายนอก</p>
ทีมประสานงาน	รอง ผอ.ดับเพลิง นางบุญลือ รัตนบุรี	<p>๑. ประสานงานกับ ผอ.ดับเพลิง และทีมฉุกเฉินต่างๆ</p> <p>๒. รายงานสถานการณ์ต่อ ผอ.ดับเพลิง</p> <p>๓. รับคำสั่งจาก ผอ.ดับเพลิง</p>
	เลขา ผอ.ดับเพลิง น.ส.กนกภรณ์ ทองกรณ์	<p>๑. รับการแจ้งข้อมูลจากทีมต่างๆร่วมกับรอง ผอ.ดับเพลิง</p> <p>๒. สั่งการให้ผู้ช่วยเลขา รวบรวม จัดบันทึกเหตุการณ์จากทุกทีม/หน่วย ที่แจ้งเหตุดับเพลิง เพื่อเป็นข้อมูลเหตุการณ์</p>
	ผู้ช่วยเลขา น.ส.ศรัณญา อนุจร	<p>๑. รวบรวม จัดบันทึกเหตุการณ์จากทุกทีม/หน่วย ที่แจ้งเหตุดับเพลิง เพื่อเป็นข้อมูลเหตุการณ์</p>
ทีมไฟฟ้า	<p>๑ นายจ้านง รักมิตร</p> <p>๒ นายสุธรรม ภัทรเที่ยง</p> <p>๓ นายฤทธิไกร สุวรรณบูรณ์</p> <p>๔ นายบุญธรรม หนูเล็ก</p>	<p>๑. เมื่อได้รับแจ้งเหตุเพลิงไหม้ให้รับทำการตัดกระแสไฟฟ้าทันที</p> <p>๒. ขนย้ายวัสดุที่ติดไฟและอุปกรณ์อื่นๆ ออกจากจุดเพลิงไหม้และกันพนักงานหรือบุคคลอื่นๆ ไม่ให้เข้าไปในบริเวณอันตราย</p>

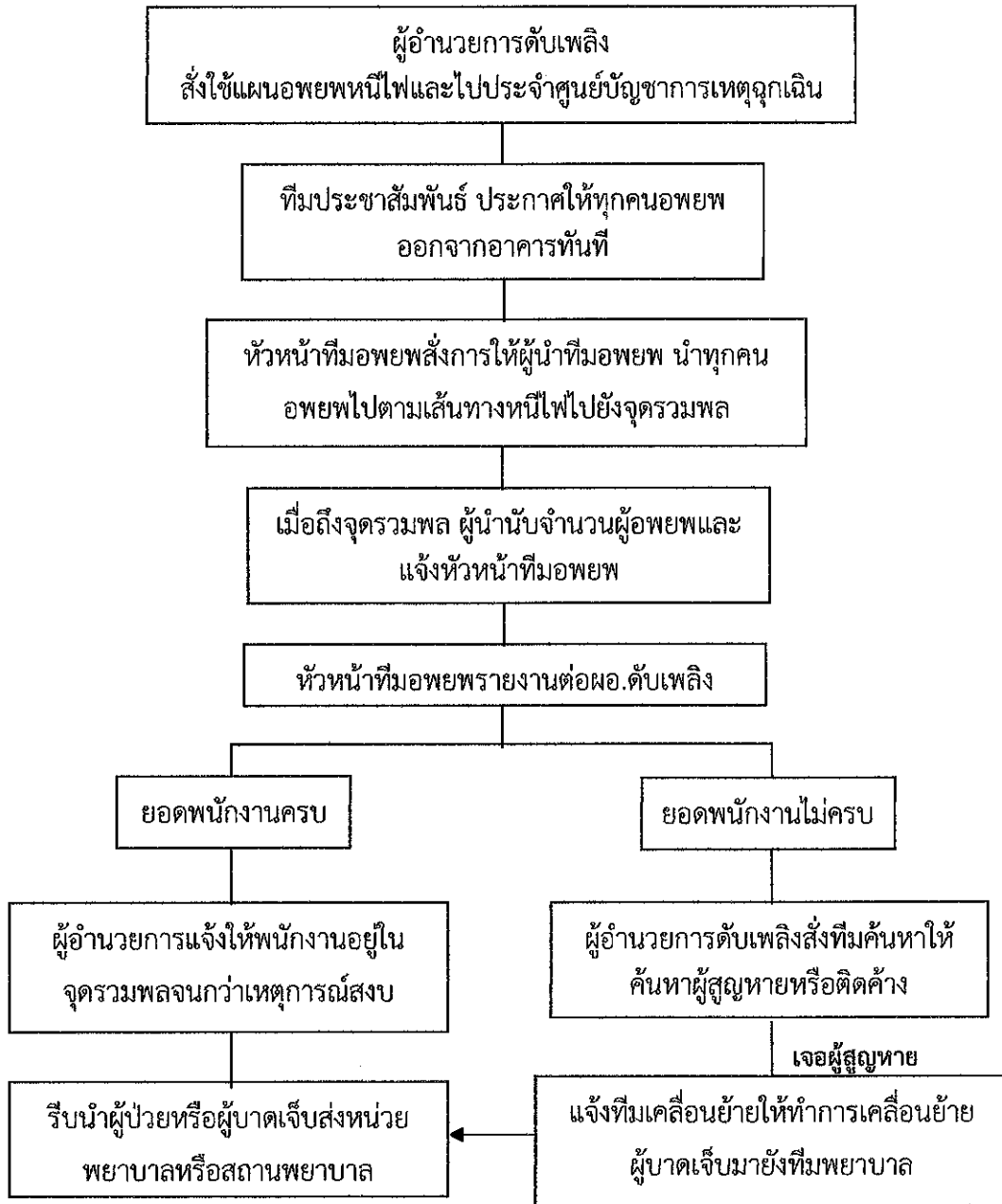
ตำแหน่ง	ผู้รับผิดชอบ	หน้าที่
<b>ทีมดับเพลิง</b>	<b>ชุดที่ ๑</b> ๑ นายวิริยะ สุขสวัสดิ์ (หน) ๒ นายธนาวุฒิ ชนธรรงค์ ๓ นายเรืองวิทย์ แก้วเรือง ๔ นายอนุชิต ชูกร <b>ชุดที่ ๒</b> ๑ นายชายชาญ ชำนาญกิจ ๒ นายจักรพันธ์ บรรณราช ๓ นายไกรวุฒิ คำดี ๔ นายวานิช พินทอง	<b>หัวหน้าทีมดับเพลิง</b> ๑. เมื่อได้รับแจ้งเหตุเพลิงไหม้ให้มาที่จุดเกิดเหตุทันที ๒. สั่งการเรียกทีมดับเพลิงชุดที่ ๑ เข้าดับเพลิงทันที ๓. กรณีไฟลุกลามหรือระงับไม่ได้สั่งการให้ทีมดับเพลิงชุดที่ ๒ เข้าช่วยระงับเหตุ ๔. แจ้งสถานการณ์ต่อหน่วยประสานงานเพื่อรายงาน ผอ. ดับเพลิงเป็นระยะ และรอรับคำสั่ง ๕. กรณีที่สามารถดับเพลิงได้ รายงานให้ผู้อำนวยการดับเพลิงทราบ ๖. กรณีที่ไม่สามารถดับเพลิงได้ รายงานให้ผู้อำนวยการดับเพลิงให้สั่งการเข้าสู่แผนระดับ ๒ ๗. เมื่อเข้าสู่แผนระดับ ๒ ให้แจ้งสถานการณ์และจุดเกิดเหตุต่อทีมดับเพลิงภายนอก <b>ทีมดับเพลิง</b> ๑. เมื่อได้รับแจ้งเหตุ หรือได้รับคำสั่งจากหัวหน้าทีมดับเพลิงให้นำถังดับเพลิงในบริเวณใกล้เคียงเข้าทำการดับเพลิงที่จุดเกิดเหตุโดยเร็ว ๒. กรณีที่สามารถดับเพลิงได้ รายงานให้ผู้อำนวยการดับเพลิงทราบ ๓. กรณีที่ไม่สามารถดับเพลิงได้ เข้าสู่แผนระดับ ๒ ๔. ระงับเหตุเพลิงไหม้ร่วมกันกับทีมดับเพลิงภายนอก
<b>ทีมอพยพและนับจำนวนคน</b>	๑ น.ส.ก้องเพชร สงศิริ ๒ น.ส.สุพรรณรัตน์ ชูเมฆา ๓ นายวุฒิพงศ์ หนูจันทร์ ๔ น.ส.ณัฐกานต์ หลวงนา	<b>หัวหน้าทีมอพยพ</b> ๑. รับคำสั่งจาก ผอ.ดับเพลิง ประกาศใช้แผนอพยพ ๒. แจ้งผู้นำอพยพให้ปฏิบัติตามแผนอพยพ ๓. รายงานจำนวนผู้อพยพต่อหน่วยประสานงาน <b>ผู้นำอพยพ</b> ๑. รับคำสั่งจากหัวหน้าทีมอพยพ ให้อพยพทุกคนออกจากอาคารไปยังจุดรวมพล ๒. นำอพยพไปยังจุดรวมพลภายใน ๕ นาที ๓. เมื่อถึงจุดรวมพล ตรวจสอบนับจำนวนคนที่อยู่ในความรับผิดชอบของตนและรายงานต่อหัวหน้าทีมอพยพ ๔. กรณีมีผู้สูญหายให้แจ้งต่อหัวหน้าทีมอพยพ
<b>ทีมประชาสัมพันธ์</b>	นายกฤษณ์ เนียมเล็ก	๑. รับคำสั่งจาก ผอ. ดับเพลิง หรือทีมประสานงานให้ประกาศสถานการณ์ฉุกเฉิน

ตำแหน่ง	ผู้รับผิดชอบ	หน้าที่
ทีมสื่อสารภายใน	๑ นางวราภรณ์ จงจิตต์	๑. กรณีที่พนักงานอยู่ในบริเวณที่ไม่สามารถได้ยินเสียงตามสายประกาศให้ทีมสื่อสารภายในประสานงานกับหัวหน้าทีมต่างๆ ด้วยการใช้โทรศัพท์หรือใช้โทรโข่งประกาศ
ทีมสื่อสารภายนอก	๑ นางปาณิสรา รอดศรี	๑. รับคำสั่งจาก ผอ.ดับเพลิง ให้ประสานงานกับหน่วยงานภายนอกเข้าช่วยเหลือ <ul style="list-style-type: none"> <li>- สถานีดับเพลิง</li> <li>- ขอรถพยาบาล</li> </ul>
ทีมค้นหา	๑ นายกฤษยศ แก้วคุ้มภัย ๒ นายคำนิง คงตุก ๓ นายวัชร ช่วยเหลือม	๑. รับคำสั่งจาก ผอ.ดับเพลิงในกรณีที่มีผู้สูญหาย ๒. ปฏิบัติการค้นหาผู้สูญหาย ๓. แจ้งทีมประสานงานเพื่อรายงาน ผอ.ดับเพลิง ๔. แจ้งทีมเคลื่อนย้าย บอกตำแหน่ง จำนวน ลักษณะการบาดเจ็บ
ทีมเคลื่อนย้าย	๑ นายบุญรงค์ เมฆจันทร์ ๒ นายโมรา ยงเยื้องคง ๓ นายโสภณ พูนจันทร์ ๔ นายสิริวัฒน์ นิลวงค์	๑. รับคำสั่งจาก ผอ.ดับเพลิงในกรณีที่ทราบตำแหน่งผู้สูญหาย ๒. ประเมินลักษณะการบาดเจ็บ ให้เหมาะสมกับรูปแบบการเคลื่อนย้าย ๓. แจ้งทีมประสานงานเพื่อรายงาน ผอ.ดับเพลิง ๔. เคลื่อนย้ายผู้บาดเจ็บไปยังจุดปฐมพยาบาลเบื้องต้น
ทีมพยาบาล	๑ น.ส.ณัฐธิดา ทองจุด ๒ น.ส.พรพรรณ นาควรรณ ๓ นางเรวดี ช่วยเหลือม	๑. ประเมินลักษณะการบาดเจ็บ ๒. ปฐมพยาบาลเบื้องต้น ๓. ส่งตัวไปรักษาโรงพยาบาล ๔. จัดบันทึกรายชื่อผู้บาดเจ็บที่นำส่งโรงพยาบาล พร้อมสรุปและรายงาน ผอ.ดับเพลิง หรือหัวหน้าหน่วยประสานงาน เพื่อทราบ
ทีมสวัสดิการ	๑ นางเพ็ญภักดิ์ เมฆจันทร์ ๒ น.ส.ชนิดา สวัสดิ์ ๓ นางปราณี พูนจันทร์	๑. จัดหาเครื่องดื่มและสิ่งอำนวยความสะดวกให้ผู้อพยพหนีไฟ
ทีมรักษาความปลอดภัย	ควบคุมจราจร ๑ นายอานนท์ เมือกจีน ๒ นายवासนา พินทอง  ควบคุมยานพาหนะ ๑ นายเอกราช เพ็ชรหนูน	ทีมควบคุมการจราจร ๑. อำนวยความสะดวกให้รถจากหน่วยงานภายนอกเข้ามาระงับเหตุฉุกเฉิน ๒. อำนวยความสะดวกเรื่องสถานที่ในการระงับเหตุฉุกเฉิน ทีมควบคุมยานพาหนะ ๑. จัดเตรียมยานพาหนะให้อยู่ในสภาพพร้อมใช้งานได้ทันที ๒. นำตัวผู้บาดเจ็บไปส่งโรงพยาบาลในกรณีที่รถโรงพยาบาลยังไม่ถึง

### ๗.๒.๒. แผนอพยพหนีไฟ

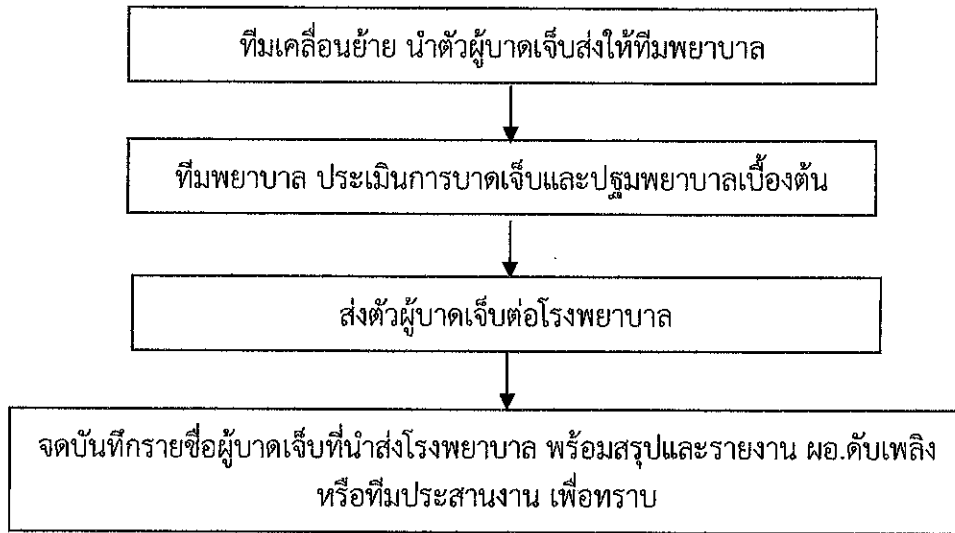
แผนการอพยพหนีไฟ จัดทำขึ้นเพื่อความปลอดภัยของพนักงานในกรณีเกิดเหตุ อัคคีภัยที่ไม่สามารถควบคุมได้โดยมีการกำหนดสัญญาณเสียงแจ้งเตือน สัญญาณเสียงอพยพหนีไฟ เส้นทางอพยพหนีไฟ จุดรวมพล จุดรักษาพยาบาลขั้นต้น ทีมค้นหาและช่วยเหลือผู้ประสบภัย ไว้ล่วงหน้าโดยมีรูปแบบปฏิบัติ ดังนี้

#### แผนอพยพหนีไฟ





๗.๒.๓. แผนบรรเทาทุกข์ขณะเกิดเหตุ



๗.๓ หลังเกิดเหตุ

๗.๓.๑. แผนบรรเทาทุกข์

แผนการบรรเทาทุกข์มีวัตถุประสงค์ในการจัดทำขึ้นเพื่อช่วยเหลือพนักงานผู้ประสบภัยหลังจากเหตุการณ์เพลิงไหม้ผ่านพ้นเข้าสู่ภาวะปกติ และอำนวยความสะดวกในการประสานงานกับหน่วยงานต่างๆ ของทางราชการ

ที่	หน้าที่รับผิดชอบ	ผู้รับผิดชอบ
๑	การประสานงานกับหน่วยงานราชการหรือเอกชน	๑. หัวหน้ากองจัดการโรงงาน ๒ ๒. หัวหน้าแผนกทั้ง ๔ แผนก
๒	การสำรวจความเสียหาย	๑. หัวหน้าแผนกบริหารทั่วไป ๒. หัวหน้าแผนกจัดหาวัตถุดิบและผลิต ๓. หัวหน้าแผนกวิศวกรรมโรงงานและสิ่งแวดล้อม ๔. หัวหน้าแผนกควบคุมคุณภาพ
๓	การรายงานตัวของเจ้าหน้าที่ทุกฝ่าย	หัวหน้างานแผนกบริหารทั่วไป
๔	การประเมินความเสียหาย ผลการปฏิบัติและรายงานสถานการณ์เพลิงไหม้	๑. หัวหน้างานแผนกบริหารทั่วไป ๒. เจ้าหน้าที่ความปลอดภัยวิชาชีพ
๕	การช่วยเหลือสงเคราะห์ผู้ประสบภัย	หัวหน้างานแผนกบริหารทั่วไป
๖	การปรับปรุงแก้ไขปัญหาเฉพาะหน้าเพื่อให้ธุรกิจสามารถดำเนินการได้โดยเร็วที่สุด	๑. หัวหน้ากองจัดการโรงงาน ๒ ๒. หัวหน้าแผนกทั้ง ๔ แผนก

### ๗.๓.๒. แผนปฏิรูปฟื้นฟู

แผนปฏิรูปและฟื้นฟูคือการนำรายงานสรุปผลจากการประเมินปัญหาทุกด้านจากสถานการณ์จริงมาปรับปรุงภายหลังจากการดำเนินการตามแผนการป้องกันและระงับอัคคีภัย (ก่อนเกิดเหตุและขณะเกิดเหตุ) รวมถึงแผนบรรเทาทุกข์ โดยได้มีการจัดตั้งทีมงานเร่งดำเนินการปฏิรูปฟื้นฟูพนักงานและเครื่องจักรที่ได้รับ ความเสียหายให้สามารถดำเนินการผลิตหรือดำเนินธุรกิจต่อไปได้อย่างรวดเร็ว นอกจากนี้ ยังมีโครงการเพื่อร่วมกับแผนปฏิรูปอื่น ได้แก่

- โครงการประชาสัมพันธ์ สาเหตุการเกิดอัคคีภัยและแนวทางการป้องกันในรูปแบบต่างๆ
  - โครงการปรับปรุงซ่อมแซมและสรรหาสิ่งที่สูญเสียให้กลับคืนสภาพปกติ
  - โครงการสงเคราะห์ผู้ป่วย
- และการปรับแผนฉุกเฉิน ป้องกัน และระงับอัคคีภัยให้เหมาะสมยิ่งขึ้น

การปฏิรูปและฟื้นฟู	ผู้รับผิดชอบ
- การสงเคราะห์ผู้ป่วย พนักงานที่ได้รับบาดเจ็บ ครอบครัวยุติชีวิต	๑. หัวหน้าแผนกบริหารทั่วไป ๒. เจ้าหน้าที่ความปลอดภัยวิชาชีพ
- การปรับปรุงซ่อมแซมและสรรหาสิ่งที่สูญเสียให้กลับสู่สภาพปกติ สถานที่เกิดเหตุ ตั๋วอาคารที่ได้รับ ความเสียหาย เครื่องจักรที่ได้รับ ความเสียหาย	๑. หัวหน้ากองจัดการโรงงาน ๒ ๒. หัวหน้าแผนกบริหารทั่วไป ๓. หัวหน้าแผนกวิศวกรรมและสิ่งแวดล้อม
- การประชาสัมพันธ์สาเหตุการเกิดและแนวทางป้องกันเอกสารสำคัญต่างๆ	๑. หัวหน้ากองจัดการโรงงาน ๒ ๒. หัวหน้าแผนกบริหารทั่วไป ๓. เจ้าหน้าที่ความปลอดภัยวิชาชีพ